

SUNHOUSE®

Hotline: 1800 6680

Trung tâm bảo hành Miền Bắc

Km8, Đại lộ Thăng Long, Hoài Đức, Hà Nội - ĐT: +84 24 3200 8339 / 3200 5230

Trung tâm bảo hành Miền Trung

685 Điện Biên Phủ, Q. Thanh Khê, Đà Nẵng - ĐT: +84 23 6372 6821

Trung tâm bảo hành Miền Nam

Lô 8 - 10 đường số 1, KCN Tân Tạo, P. Tân Tạo A, Q. Bình Tân, TP Hồ Chí Minh
ĐT: +84 28 3869 1014 / Fax: +84 28 3869 1013

Nhập khẩu và phân phối: Công ty cổ phần Tập đoàn SUNHOUSE

Địa chỉ: Số 139 Nguyễn Thái Học, P. Điện Biên, Q. Ba Đình, Tp. Hà Nội

ĐT: (+84) 24 3394 0848 - 3736 6676 **Fax:** (+84) 24 3394 0878 - 3736 6696

Sản phẩm được sản xuất tại P.R.C

Website: www.sunhouse.com.vn

SUNHOUSE®

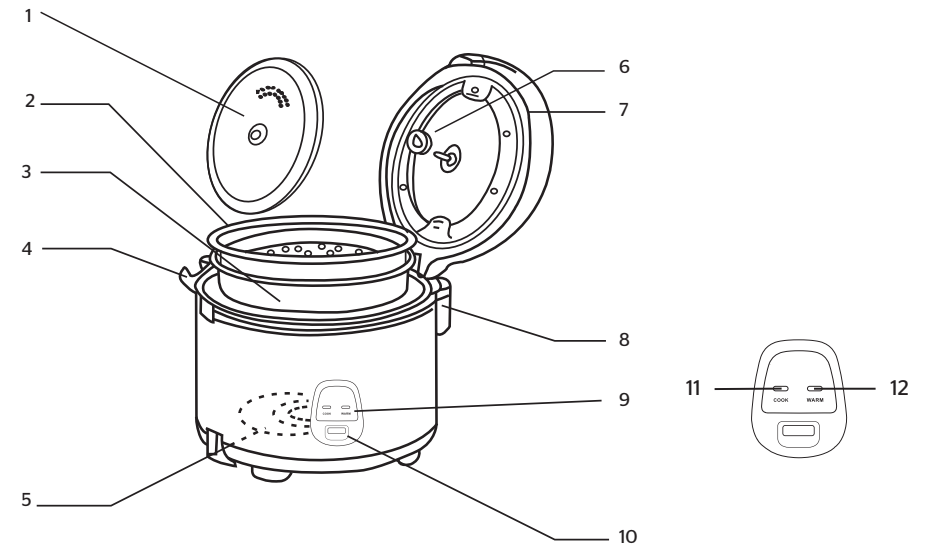
**HƯỚNG DẪN
SỬ DỤNG**



NỒI CƠM ĐIỆN 1.2L SUNHOUSE

Model: SHD8218

Vui lòng đọc kỹ hướng dẫn trước khi sử dụng



- 1 - Nắp bên trong
- 2 - Vi hấp nhựa
- 3 - Lòng nồi chống dính có ghi vạch nước nấu
- 4 - Móc treo thìa xới cơm
- 5 - Mâm nhiệt
- 6 - Lỗ thông hơi

- 7 - Nắp nồi
- 8 - Nắp chứa nước
- 9 - Bảng điều khiển
- 10 - Phím chức năng
- 11 - Đèn báo chức năng nấu cơm
- 12 - Đèn báo chức năng giữ ấm

Quý khách hàng thân mến,

Xin chân thành cảm ơn vì đã tin dùng và lựa chọn sản phẩm của SUNHOUSE. Chúng tôi tin rằng, sản phẩm làm bằng những chất liệu cao cấp hàng đầu này sẽ đáp ứng mọi yêu cầu và làm hài lòng quý khách.

Quý khách hàng vui lòng đọc kỹ hướng dẫn sử dụng trước khi dùng để đảm bảo an toàn và đạt hiệu quả tốt nhất.

Nhà sản xuất không chịu trách nhiệm pháp lý về con người và tài sản trong những trường hợp thiệt hại do lắp đặt sai hoặc sử dụng thiết bị không đúng cách.

I. LƯU Ý

Đặt sản phẩm tránh xa nguồn nhiệt hoặc ánh sáng trực tiếp để tránh hư tổn. Không để lỗ thông hơi của nồi cơm bị nghẽn hay bị bịt kín. Không chạm vào luồng hơi nóng thoát ra từ lỗ thông hơi trong khi nấu. Rút phích cắm khỏi nguồn điện khi không sử dụng. Để tránh nồi cơm bị hư tổn, không dùng lòng nồi nhãn hiệu khác hoặc mã hàng khác để nấu. (Hư tổn do khách hàng không tuân thủ vấn đề này sẽ không được bảo hành.)

Trước khi sử dụng lần đầu: Tháo rời những linh kiện đóng gói, rửa lòng nồi với xà phòng, nước nóng bằng bọt biển hoặc giẻ lau. Rửa thật nhẹ nhàng và lau sạch, đảm bảo nắp nồi và mặt ngoài lòng nồi thật khô.

Dây điện: Dây điện cần được kéo dài hết cả cuộn trước khi sử dụng. Dừng kéo khi thấy một đoạn dây màu. Thả nhẹ nhàng, dây sẽ tự động cuốn vào trong nồi cơm.

II. HƯỚNG DẪN CÁCH SỬ DỤNG

1. Đong gạo bằng cốc nhựa được kèm theo nồi, không được vo gạo trực tiếp trong nồi để tránh làm hỏng lớp men chống dính.

Đựng gạo trong một cái rổ, vo sạch.

Đổ gạo đã vo vào nồi, cho nước vào ở mức tương đương số cốc gạo (Ví dụ 4 cốc gạo, đổ nước tới mức 4 theo như mức đã đánh dấu bên ngoài nồi, tuy nhiên có thể điều chỉnh mực nước theo loại gạo hay theo sở thích) Không đổ nước vượt mức tối đa cho phép.

2. Đặt lòng nồi vào bên trong nồi, chắc chắn rằng đáy nồi thật khô. Đảm bảo lòng nồi tiếp xúc trực tiếp với mâm nhiệt bằng cách xoay nhẹ nó sang trái và phải cho đến khi nó tiếp xúc hoàn toàn. Nồi cơm sẽ gặp phải tình trạng nấu sai chức năng nếu lòng nồi không đặt đúng vị trí. Đảm bảo mặt ngoài của lòng nồi và mâm nhiệt luôn sạch và khô.

3. Khi bắt đầu nấu, cắm dây điện vào nguồn. Nhấn "COOK" để nấu. Khi gạo đã nấu chín, bộ cảm ứng nhiệt sẽ tự động chuyển sang chức năng "WARM" giữ ấm. Cho cơm nguội khoảng 15 phút trước khi ăn.

4. Dùng dụng cụ xới cơm để xới cho cơm tơi ra. Không dùng dụng cụ xới cơm bằng kim loại để tránh làm tróc chất chống dính của lòng nồi. Nhớ tháo phích điện khỏi ổ cắm khi không sử dụng.

5. Khi gạo đã chín, có thể giữ ấm nó trong một thời gian dài. Nồi cơm sẽ không bị hư sau khi giữ ấm 24 giờ. Mức giữ ấm tối đa là 48 giờ.

III. BẢO QUẢN VÀ LAU CHÙI

1. Luôn rút dây điện khỏi ổ cắm trước khi lau chùi. Không bao giờ lau chùi khi nồi cơm vẫn còn nóng.

2. Tháo rời lòng nồi bên trong ra khỏi nồi, rửa trong nước xà phòng với bọt biển hoặc khăn mềm. Không sử dụng đồ lau chùi thô ráp hoặc những sản phẩm không an toàn cho chất chống dính phủ trên lòng nồi.

3. Rửa và lau chùi nhẹ nhàng, giữ lòng nồi thật sạch đặc biệt khi sử dụng nồi nấu nguyên liệu có thành phần muối. Muối rất có hại đối với lớp chống dính phủ trên lòng nồi.

Chất chống dính sẽ phai màu sau một thời gian sử dụng. Đó là điều bình thường không ảnh hưởng tới sức khoẻ của người tiêu dùng hay tuổi thọ của nồi cơm.

4. Tháo nắp bên trong bằng cách nhấn vào nút trên cán tay cầm nhẹ nhàng. Rửa sạch và lau chùi cẩn thận.

5. Tháo nắp nước bên hông nồi cơm điện ra, đổ nước trong nắp ra sau khi sử dụng

6. Lau chùi bề mặt nồi với vải ẩm, chú ý đến những khe, kẽ mà có thể còn dính cặn thức ăn hay nước.

Không nhấn chìm nồi cơm điện vào trong nước hoặc bất kì chất lỏng nào.

7. Kiểm tra thường xuyên và chắc chắn rằng mâm nhiệt luôn sạch và không còn sót cặn thức ăn hay sạn mà nó có thể làm ảnh hưởng đến chức năng của nồi cơm. Bất kì cặn thức ăn cháy khét phải được lau chùi khỏi mâm nhiệt bằng giấy nhám. Sau đó đảm bảo mâm nhiệt tiếp xúc tốt với lòng nồi.

IV. TÍNH NĂNG AN TOÀN

1. Dây dẫn phải được cắm sát vào ổ .

2. Rút dây dẫn ra khỏi nguồn khi không sử dụng hoặc khi tháo rời lòng nồi.

3. Không đặt nồi cơm điện lên trên bề mặt ướt hoặc dao động hoặc gần lửa, gần bề mặt nóng. Nếu không nồi sẽ bị biến dạng và gặp sự cố.

4. Để tránh nồi bị biến dạng, không nấu nồi với vật nặng hoặc đặt lòng nồi nóng trên lò. Không dùng lòng nồi khác thay cho lòng nồi có sẵn để nấu.

5. Không đặt nồi gần bếp gas hoặc bếp điện hay lò vi sóng.

6. Không đặt dây điện lên bề mặt nóng hay treo trên gờ, cạnh bàn. Không nên để dây lòng thòng để trẻ em có thể kéo hay làm vướng chân để gây tai nạn.

7. Cẩn thận di chuyển sản phẩm khi chứa nước nóng.

8. Không phủ vải lên nồi, vì có thể gây cháy hoặc lem màu .

9. Lỗ thông hơi sẽ rất nóng trong quá trình nấu, giữ mặt và tay xa vành nồi và lỗ thông hơi.

10. Để tránh bị giật điện, không nhấn dây dẫn và thiết bị vào nước hoặc bất kì chất lỏng, hoặc để chất lỏng dính vào trong bộ phận của thiết bị.

11. Dây điện phải phù hợp với thiết bị nhà cung cấp khi nó bị hư hỏng.

12. Không nấu khi lòng nồi trống rỗng không chứa nguyên liệu.

13. Không hoạt động thiết bị bên ngoài.

14. Không sử dụng thiết bị cho mục đích khác.

15. Cẩn giám sát kỹ khi để trẻ em sử dụng hay để gần tay trẻ em.

16 Không sử dụng thiết bị khi nó đã hoạt động sai chức năng hoặc bị hư hỏng.

Cần đem đến trung tâm bảo hành chính hãng để kiểm tra , sửa chữa.

SUNHOUSE®

INSTRUCTION MANUAL



SUNHOUSE ELECTRIC RICE COOKER 1.2L

Model: SHD8218

Please read operating instructions before use

Dear beloved customers,

Thank you for trusting and choosing SUNHOUSE's products. We do believe that this is the most useful and modern product which is manufactured by leading materials. SUNHOUSE's products will meet your requirements and satisfy you.

Please kindly read carefully manual before usage to assure safety and effectiveness.

Manufacturer does not bear any legal responsibilities to human and treasure in case of damage arisen from wrong installation and usage.

I. IMPORTANT SAFEGUARDS

Basic safety precautions should always be followed when using electrical appliances, including the following:

1. Read all instructions carefully before using the appliance for the first time.
2. Always attach electric cord to the appliance before plugging into the wall outlet. Unplug from outlet when not in use.
3. The use of accessory attachment not recommended by the appliance manufacturer may cause injuries.
4. Do not place on or near a hot gas or electric burner or in a heated oven. Place the appliance on a level surface.
5. Do not let electric cord touch hot surface or hang over the edge of a counter or table, or across the range top where it can be pulled on by children or tripped over accidentally.
6. Be extremely careful when moving an appliance containing hot water.
7. Scalding may occur if the lid is opened while cooking is in progress.
8. Always unplug the appliance and allow to cool before cleaning. To protect against electric shock, do not immerse the appliance and electric cord in water or any liquid, or allow liquid to come into contact with electrical parts.
9. Do not operate the appliance outdoors.
10. Do not use the appliance for other than intended use.
11. Close supervision is necessary when this products is used by or near children.
12. Do not use the appliance if it has malfunctioned or has been damaged in any way. Take it to an authorized service centre for examination, repair or adjustment

II. SAVE THESE INSTRUCTIONS

This Product is for Household Use Only.

For your protection: A short cord is provided to reduce the hazards resulting from becoming entangled in or tripping over a longer cord. If it is necessary to use an extension cord, it must be rated no less than the electrical rating of this appliance. Longer detachable power supply cords or extension-cords may be used if care is exercised in their use.

III. CAUTIONS

Keep away from direct sources of heat or sunlight to prevent possible damage. Do not cover or obstruct the steam vent. Do not touch hot steam from the steam vent while the cooker is in use.

Always keep the rice cooker unplugged when not in use.

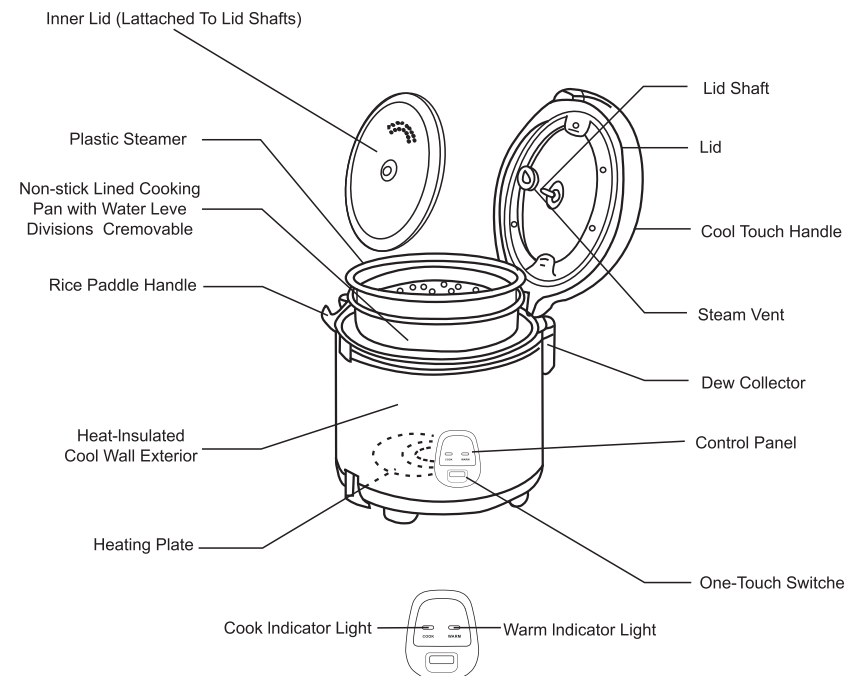
To avoid damage to the cooker, do not use the cooking pot from any other brand or model of rice cooker. (This type of damage is not covered under the warranty)

IV. PARTS IDENTIFICATION

Keep away from direct sources of heat or sunlight to prevent possible damage. Do not cover or obstruct the steam vent. Do not touch hot steam from the steam vent while the cooker is in use.

Always keep the rice cooker unplugged when not in use.

To avoid damage to the cooker, do not use the cooking pot from any other brand or model of rice cooker. (This type of damage is not covered under the warranty)



V. BEFORE USING THE FIRST TIME

Remove all packaging materials. Wash the non-stick cooking pan in hot, soapy water using a sponge or dishcloth. Rinse thoroughly. Wipe the lid and make sure the exterior of the cooking pan is dry.

VI. ELECTRIC CORD

The electric cord needs to be pulled to its full extension prior to use. Stop pulling when a coloured band comes into view. The cord will automatically retract into the appliance.

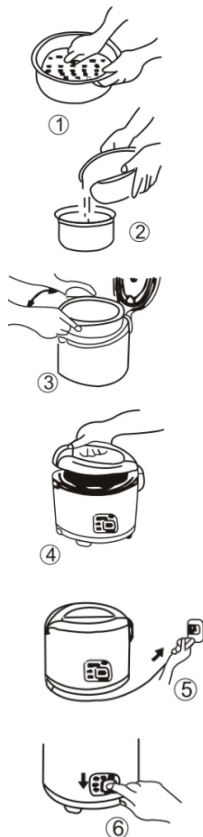
VII. USE

1. Measure out required quantity of rice using measuring cup provided. Wash rice in a sieve until the water is clear, then put rice in the cooking pan and add water up to the level which corresponds to the measure of rice used. E.g. For 4 cups of rice, add water to level 4 as marked on the inside of the cooking pan. However, the quantity of water used will depend on the age and strain of the rice, as well as personal taste. Do not exceed the maximum water level mark.

2. Set the cooking pan inside the rice cooker, making certain that the base is dry. Ensure that cooking pan is in direct contact with the heating element by rotating it slightly left and right until it seats properly. The rice cooker may malfunction if the cooking pan is incorrectly positioned. Always keep the exterior bottom of the cooking pan® and heating plate clean and dry.

3. When ready to cook, connect the power supply cord to the rice cooker first, then plug into an AC wall outlet. Press COOK. Once rice is cooked, a built-in heat sensor will automatically switch to WARM mode. Allow rice to rest for about 15 minutes before serving.

4. Using the rice paddle, huff up the rice to keep the grains separate. Do not use metal utensils on the non-stick lined cooking pan.



Remember to unplug the rice cooker when not in use.

5. When rice is cooked, it can be kept warm for a long time. The cooker won't be damaged after keeping warm for 24 hours long. The power is 48W when keeping warm.

Always unplug the rice cooker and allow to cool before cleaning.

1. Wash the cooking pan in warm, soapy water using a sponge or



VIII. TO CLEAN

dishcloth. Do not use harsh abrasive cleaners or products which are not considered safe to use on non-stick coatings. Rinse and dry thoroughly. Keep the cooking pan scrupulously clean especially if salt or salty ingredients have been used. Salt is very corrosive and will damage the non-stick lining. The non-stick coating will discolor after a period of use. This is normal and will not affect your health or the use of the rice cooker.

2. Detach the inner lid from the shaft by gently tugging it outwards. Soak briefly and wash clean.

3. Gently remove the dew collector (fitted onto the back of the rice cooker) by pulling downwards. Discard the water after every use.

4. Wipe over other surfaces with a damp cloth, paying attention to recesses which could trap food or water. Do not immerse the rice cooker in water or any liquid.

5. Check to make sure the heating plate is clean and free of food or grit which could interfere with the proper functioning of the rice cooker. Any burnt-on residue could be removed by gently scrubbing the heating plate with a damp piece of steel wool. Then wipe and dry the heating plate to ensure good contact with the cooking pan.

IX. HELPFUL WARNINGS

1. Refrain from using a multi-purpose adaptor.
2. Do not operate the rice cooker when empty or when maximum capacity is exceeded.
3. Keep away from direct sources of heat or strong sunlight to prevent possible damage.
4. Do not cover or obstruct the steam vent. Where possible, keep the rice cooker away from overhead cabinets or equipment.
5. Replace rubber gasket on the lid when it is showing signs of fatigue or wear. (Please contact your local distributor for replacement details.)
6. Always keep the rice cooker unplugged when not in use.
7. Do not immerse the rice cooker or supply cord in water or any liquid or allow any liquid to come into contact with electrical parts.