

SUNHOUSE®

 **HOTLINE MIỄN PHÍ**
1800 6680

Trung tâm bảo hành Miền Bắc

Km22, Đại lộ Thăng Long, Ngọc Liệp, H. Quốc Oai,
TP. Hà Nội - ĐT: +84 24 3200 8339 / 3200 5230

Trung tâm bảo hành Miền Trung

Đường số 6 giao Đường số 9 KCN Hòa Khánh, P. Hòa Khánh Bắc,
Q. Liên Chiểu, TP Đà Nẵng, ĐT: +84 23 6372 4821

Trung tâm bảo hành Miền Nam

Lô 8 - 10 đường số 1, KCN Tân Tạo, P. Tân Tạo A, Q. Bình Tân, TP Hồ Chí Minh
ĐT: +84 28 3869 1014 / Fax: +84 28 3869 1013

SUNHOUSE®



HƯỚNG DẪN SỬ DỤNG

NỒI ÁP SUẤT ĐIỆN ĐA NĂNG 2.5L SUNHOUSE

Model: SHD1520

HƯỚNG DẪN KÍCH HOẠT BẢO HÀNH ĐIỆN TỬ

Lưu ý: Hệ thống bảo hành điện tử SUNHOUSE được kích hoạt qua ứng dụng eSUNHOUSE

Để cài đặt ứng dụng, khách hàng cần sử dụng smartphone hệ điều hành Android/ iOS có kết nối Internet.


Người tiêu dùng có thể kích hoạt trực tiếp, không cần đăng kí/ đăng nhập tài khoản vào ứng dụng.

Bước 1: Tải ứng dụng

Truy cập kho ứng dụng App Store hoặc Google Play, gõ tìm kiếm "eSUNHOUSE" và cài đặt ứng dụng về máy.

Bước 2: Kích hoạt bảo hành

Trên màn hình chính, bỏ qua mục "Đăng nhập", chọn "Kích hoạt bảo hành" ở cuối màn hình.

- Trên thanh tìm kiếm: Nhập số Serial sản phẩm hoặc sử dụng chế độ quét Serial bằng cách **nhấn vào** biểu tượng Serial. Sau khi nhập đúng số Serial  hoặc Quét thành công Barcode, ứng dụng hiển thị Pop-up thông tin sản phẩm. Chọn "Xác nhận" để tiếp tục.

- Nhập thông tin khách hàng theo hướng dẫn.

- Chọn "Kích hoạt" để hoàn thành. Sau đó, màn hình hiện ra thông báo "Kích hoạt bảo hành thành công".

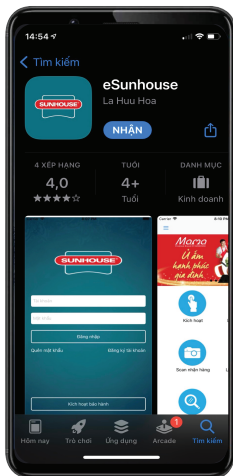
Ghi chú: Khách hàng có thể lập tài khoản, đăng nhập và kích hoạt bảo hành. Tuy nhiên, với tài khoản người tiêu dùng, khách hàng chỉ có thể truy cập 2 mục là "Kích hoạt" và "Lịch sử kích hoạt", không thể truy cập các mục còn lại.

Quý khách hàng thân mến,

Xin chân thành cảm ơn vì đã tin dùng và lựa chọn sản phẩm của SUNHOUSE. Chúng tôi tin rằng, sản phẩm làm bằng những chất liệu cao cấp hàng đầu này sẽ đáp ứng mọi yêu cầu và làm hài lòng quý khách.

Quý khách hàng vui lòng đọc kỹ hướng dẫn sử dụng trước khi dùng để đảm bảo an toàn và đạt hiệu quả tốt nhất.

Nhà sản xuất không chịu trách nhiệm pháp lý về con người và tài sản trong những trường hợp thiệt hại do lắp đặt sai hoặc sử dụng thiết bị không đúng cách.



CẢNH BÁO AN TOÀN

- Đọc kỹ hướng dẫn trước khi sử dụng.
- Thiết bị này không thích hợp cho những người (kể cả trẻ em) có năng lực về cơ thể, giác quan hoặc tinh thần suy giảm hoặc thiếu kinh nghiệm và hiểu biết trừ khi được giám sát hoặc hướng dẫn sử dụng thiết bị bởi người có trách nhiệm về sự an toàn của họ.
- Không để trẻ em chơi đùa với thiết bị. Để thiết bị và dây điện ngoài tầm với của trẻ em.
- Việc bỏ qua những chỉ dẫn an toàn và sử dụng sai cách có thể gây thiệt hại về người và tài sản



TUYỆT ĐỐI CẤM



CẦN TUẦN THỦ



CẦN CHÚ Ý

NGUY HIỂM



Đặt sản phẩm tránh xa khỏi tầm tay trẻ em, nghiêm cấm trẻ em tự ý sử dụng sản phẩm để tránh bỏng hoặc giật điện



Tuyệt đối không được chạm những vật bằng kim loại như là thìa, dũa... vào những mối nối của sản phẩm để tránh bị giật trong quá trình sử dụng

THẬN TRỌNG



Rút ổ cắm ra trước khi rửa, di chuyển hoặc sửa chữa sản phẩm để tránh bị giật điện



Ngưng sử dụng nếu dây cắm bị hỏng, giắc cắm lỏng lẻo để tránh bị giật, cháy



Không đặt nổi lên nguồn lửa trực tiếp, giữ thiết bị tránh xa lửa hoặc những nguồn nhiệt khác



Không đặt thiết bị ở những vị trí bấp bênh, ẩm ướt, dễ cháy hoặc dễ bị cháy như mặt bông, miếng nhựa, thảm len...



Kiểm tra kĩ van áp suất, van an toàn, van xả áp trước khi nấu để đảm bảo chúng không bị tắc hoặc bị thủng ăn hay những vật khác



Không được sử dụng lòng nồi khác để thay thế nồi đi kèm với sản phẩm để tránh gây hỏng hay hư hại sản phẩm



Không đặt các loại hộp, lon chứa thực phẩm vào nồi để tránh nguy hiểm



Nếu van áp suất không hạ xuống hoàn toàn hoặc nắp khó mở thì không nên cố mở, hãy gửi sản phẩm đến trung tâm bảo hành để tránh nguy hiểm



Không nhúng hoặc ngâm sản phẩm vào nước để tránh bị chập mạch hoặc giật điện

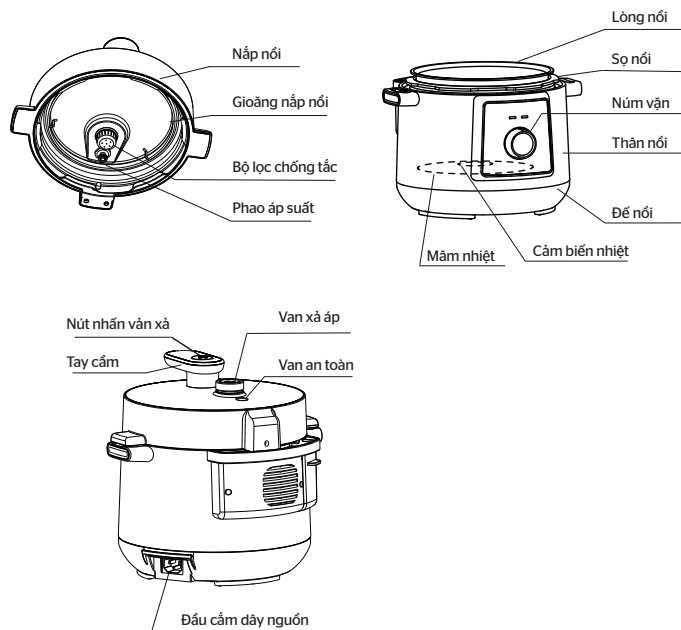
LƯU Ý

- ❗ Kết nối sản phẩm với đúng nguồn điện 220V-50Hz. Việc kết nối sai nguồn điện định mức có thể gây nguy hại cho sản phẩm
- ❗ Vui lòng không cắm hoặc rút ổ cắm bằng tay ướt để tránh giật điện
- ❗ Khi rút phích cắm, cần phải dùng tay cầm vào và rút ra, không được giật hoặc kéo dây để tránh gây hư hại đến dây
- ❗ Hãy sử dụng đúng loại dây được cung cấp
- ❗ Không sử dụng ngoài những chức năng được cài đặt trên sản phẩm để tránh nguy hiểm
- ❗ Đảm bảo dây nguồn không tiếp xúc với những bề mặt sắc nhọn hoặc những bề mặt có thể sinh nhiệt để tránh rò rỉ điện, điện giật hoặc cháy nổ
- ❗ Không tự ý cài đặt thêm bộ điều chỉnh thời gian hoặc điều khiển từ xa để vận hành thiết bị
- ❗ Sản phẩm chỉ sử dụng trong nhà, không dùng ở nơi ẩm ướt, ngoài trời để tránh gây giật điện và ảnh hưởng đến tuổi thọ của thiết bị
- ❗ Loại bỏ hoàn toàn các loại giấy bỏ sau khi mở sản phẩm để tránh trẻ em đùa nghịch gây ngạt thở
- ❗ Hãy sử dụng ổ cắm 10A trong suốt quá trình sử dụng sản phẩm. Không dùng chung ổ cắm với các thiết bị năng lượng cao khác để tránh chập điện
- ❗ Đảm bảo ổ cắm được cắm đúng cách để tránh trường hợp ngắn mạch gây nguy hiểm
- ❗ Không nấu những thực phẩm chứa nhiều axit
- ❗ Cần đảm bảo nguồn kết nối ổn định giữa dây cắm và sản phẩm trước khi sử dụng
- ❗ Sản phẩm thuộc nhóm I, do vậy cần đảm bảo nguồn điện cần được tiếp địa.
- ❗ Thiết bị chỉ sử dụng trong gia đình. Chúng tôi không chịu trách nhiệm cho bất cứ trường hợp nào sử dụng cho mục đích thương mại, dùng sai hướng dẫn
- ❗ Nếu nguồn điện đột ngột bị ngắt khi nồi đang vận hành, hãy rút ổ cắm ra rồi khởi động lại sau khi có điện
- ❗ Thiết bị này không dành cho trẻ em hoặc người khiếm khuyết về thể xác hay tinh thần sử dụng, trừ khi họ được giám sát bởi người có trách nhiệm
- ❗ Rút dây cắm khi không sử dụng sản phẩm để tránh gây hiện tượng chập mạch và giảm tuổi thọ sản phẩm

LƯU Ý

- ❗ Hãy gửi sản phẩm đến trung tâm bảo hành khi có trục trặc xảy ra. Không tự ý tháo rời hay thay thế phụ kiện của sản phẩm để tránh gây giật điện hoặc bị thương
- ❗ Định kì kiểm tra van xả áp của nồi áp suất để đảm bảo van không bị tắc
- ❗ Đặt van áp suất một cách nhẹ nhàng, không được ấn mạnh để tránh gây hỏng van, làm rò rỉ khi đun nấu
- ❗ Lượng thức ăn đưa vào nấu nên thấp hơn lượng tối đa được quy định để tránh làm chín không đều, không kỹ hoặc tràn thực phẩm gây bỏng và hư hại sản phẩm
- ❗ Không chạm vào nắp sản phẩm và van xả áp khi nồi đang hoạt động để tránh bị bỏng
- ❗ Vệ sinh sạch sẽ lòng nồi (trong/ngoài) và mâm nhiệt để tránh dị vật làm ảnh hưởng quá trình nấu
- ❗ Nếu gioăng nắp nồi bị hỏng hay dãn, hãy liên hệ với trung tâm bảo hành và thay thế
- ❗ Đảm bảo gioăng nắp được lắp đặt đúng cách trước khi nấu để tránh rò rỉ hơi
- ❗ Chỉ được mở nắp nồi khi mà hơi đã thoát ra hết
- ❗ Ngưng sử dụng và rút phích cắm nếu có nhiều hơi thoát ra ở giữa thân và nắp nồi lúc nấu, gửi đến trung tâm bảo hành để kiểm tra
- ❗ Dùng quai xách trên thân nồi khi di chuyển sản phẩm. Không trực tiếp nhắc phần nắp lên vì có thể bung ra gây nguy hiểm
- ❗ Vệ sinh lòng nồi với miếng bọt biển hoặc miếng vải mềm, không sử dụng dụng cụ nhọn, cứng để vệ sinh để tránh làm bong tróc lớp chống dính
- ❗ Không chạm vào những phần nóng như là nắp nồi phía trong để tránh bị bỏng khi lấy thức ăn ra

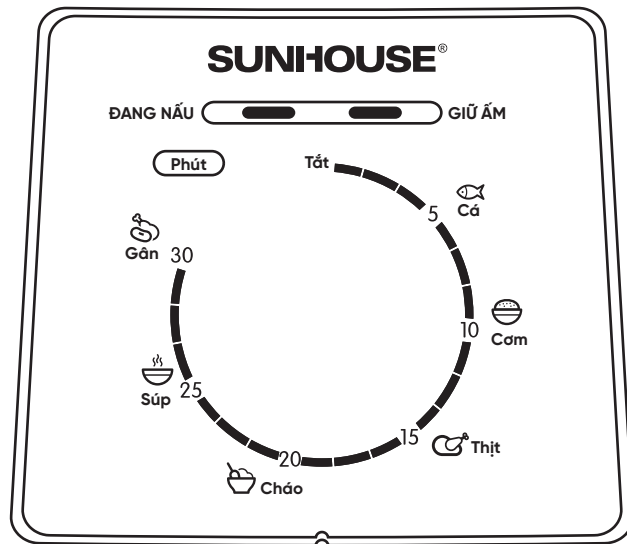
THÀNH PHẦN CẤU TẠO



THÔNG SỐ KỸ THUẬT

MODEL	LOẠI NỒI	DUNG TÍCH	NGUỒN ĐIỆN	CÔNG SUẤT
SHD1520	Nồi áp suất đa năng	2.5 L	220 V-/50 Hz	600 W

BẢNG ĐIỀU KHIỂN



HƯỚNG DẪN SỬ DỤNG

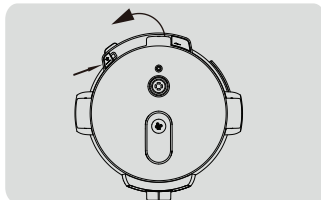
Trước khi sử dụng lần đầu, cần phải rửa sạch, lau chùi lòng nồi và nắp trong bằng nước ấm hoặc chất tẩy rửa nhẹ.

CHUẨN BỊ NẤU:

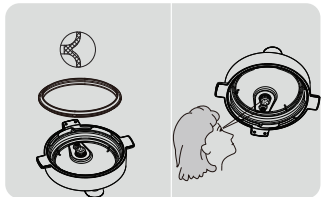
- Vệ sinh lòng nồi
 - Trước khi sử dụng lần đầu tiên, vệ sinh sạch sẽ lòng nồi và nắp nồi với nước ấm hoặc chất tẩy rửa
 - Lau khô lòng nồi

3. Kiểm tra vòng đệm và van phao

- Đảm bảo van phao đã hạ xuống. Giữ tay cầm và xoay ngược chiều kim đồng hồ đến khi nắp không xoay được. Sau đó nhấn nắp nổi lên

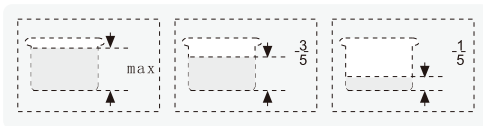


- Kiểm tra đảm bảo vòng đệm được lắp đúng vị trí mặt trong của nắp nổi



4. Cho thực phẩm và nước vào nồi

- Vui lòng không vượt quá lượng thức ăn tối đa và tối thiểu được quy định trong lòng nồi
- Thức ăn không được vượt quá 3/5 chiều cao thành nồi và không được thấp hơn 1/5 thành nồi trong.



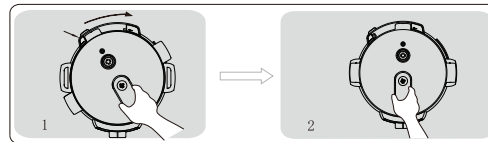
5. Đặt lòng nồi vào trong thiết bị

- Lau khô lòng nồi và mâm nhiệt
- Đặt nồi vào và đảm bảo bề mặt của lòng ngoài và mâm nhiệt sạch sẽ
- Xoay nhẹ nồi sang trái hoặc phải để nồi vào đúng vị trí tiếp xúc với mâm nhiệt



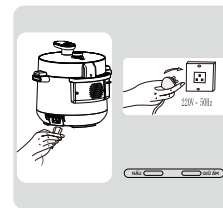
6. Đóng nắp nổi

- Xoay nắp nổi theo chiều kim đồng hồ cho đến khi nắp vào đúng khớp vị trí
- Đảm bảo lỗ xả và van phao thoát khí



7. Bật nguồn nấu

- Cắm một đầu dây nguồn vào ổ cắm dưới đáy nồi. Cắm đầu còn lại vào đúng vị trí ổ điện
- Sau khi bật nguồn, đèn báo giữ ấm sẽ sáng lên.



CHỌN CHỨC NĂNG NẤU

1. Xoay nút điều chỉnh theo chiều kim đồng hồ để chọn chức năng tương ứng Đèn báo "NẤU" sáng lên báo hiệu nút bắt đầu sinh nhiệt và đun nấu thực phẩm

2. Đèn báo "NẤU" sẽ hiện trong cả quá trình nấu.

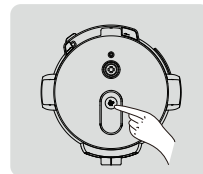
3. Nút điều khiển bắt đầu quay ngược chiều kim đồng hồ. Khi nút trở về vị trí "TẮT", nồi đã nấu xong và chuyển sang đèn báo "GIỮ ẤM"

4. Sau khi chuyển sang trạng thái "GIỮ ẤM", nếu không cần giữ ấm liên tục, bạn có thể rút phích cắm để tắt nguồn điện

MỞ NẮP VÀ LẤY THỰC PHẨM RA

Trước khi mở nắp phải nhấn nút xả áp suất tại vị trí "XẢ" trên tay cầm để xả hết áp suất bên trong, sau đó mới được mở nắp ra

Chú ý: Khi nấu thức ăn lỏng (cháo/soup), lưu ý đợi đến khi thân nồi nguội hẳn và nút xả hơi không còn áp suất mới thực hiện thao tác mở nắp nổi



BẢNG THỜI GIAN CHO CÁC CHỨC NĂNG NẤU

STT	CHỨC NĂNG	THỜI GIAN (PHÚT)
1	Cá	5
2	Cơm	10
3	Thịt	15
4	Cháo	20
5	Soup	25
6	Gân	30

VỆ SINH VÀ BẢO DƯỠNG

- Trước khi vệ sinh sản phẩm, cần rút phích cắm ra khỏi ổ điện và chờ thiết bị nguội hoàn toàn.
- Không sử dụng những vật cứng, xăng dầu hoặc chất tẩy rửa chứa axit để vệ sinh nồi.
- Lau sạch thân nồi bằng miếng vải mềm ẩm, không chà sát hoặc nhúng thiết bị vào nước

1. Vệ sinh gioăng

- Tháo rời gioăng khỏi nắp nồi
- Rửa sạch với nước và để khô trước khi lắp gioăng trở lại nắp nồi.



2. Vệ sinh nắp nồi

- Làm sạch nắp, phao, van xả áp, nắp chống tắc.
- Để các phụ kiện khô ráo trước khi lắp lại.



3. Vệ sinh khay hứng nước thừa

- Tháo khay hứng nước thừa ra khỏi nồi
- Vệ sinh và để khô nắp, sau đó lắp lại đúng vị trí



4. Vệ sinh lòng nồi

- Rửa sạch lòng nồi với nước, lau khô
- Sử dụng khăn mềm lau sạch các chi tiết phía trong của nồi.



KHẮC PHỤC CÁC SỰ CỐ CÓ THỂ XẢY RA

- Trong quá trình sử dụng sản phẩm, có thể gặp một số sự cố ngoài ý muốn. Bảng dưới đây thể hiện các sự cố thường gặp nhất và cách xử lý đơn giản, nhanh chóng mà vẫn an toàn cho bạn.
- Trong trường hợp không thể tự giải quyết được sự cố, vui lòng liên hệ Trung tâm CSKH 1800 6680 để được tư vấn và hướng dẫn chi tiết.

Vấn đề	Nguyên nhân	Cách xử lý
Khó đóng nắp	Gioăng cao su chưa được lắp/ lắp chưa khớp	Lắp lại gioăng cao su
Khó đóng nắp	Phao áp suất không hạ xuống sau khi xả áp	Dùng một chiếc đũa để đẩy phao
	Vẫn còn áp suất bên trong	Chỉ mở nồi sau khi đã xả hết áp suất và phao áp suất được hạ xuống
Rò rỉ nước trên nắp	Chưa lắp gioăng cao su	Kiểm tra lại gioăng cao su
	Có thức ăn kẹt ở gioăng cao su	Vệ sinh sạch sẽ gioăng cao su
Có khí rò rỉ	Gioăng cao su bị hỏng	Đổi gioăng khác
	Nút xả áp bị kẹt thực ăn	Vệ sinh nút xả áp
Phao áp suất không thể nâng lên	Gioăng cao su bị hỏng	Đổi gioăng khác
	Quá ít thực phẩm và nước	Cho thực phẩm vào nồi theo đúng định mức
Van xả áp quá nhiều trong khi hoạt động	Van thoát khí bị tắc nghẽn bởi chất khóa nắp	Liên hệ với TTBH
	Tay cầm thoát hơi không ở đúng vị trí	Xoay tay cầm đến đúng vị trí
Mâm nhiệt không nóng khi nồi hoạt động	Lỗi không chế áp lực	Liên hệ với TTBH
	Nắp không được đóng đúng cách	Mở nắp nồi ra và đóng lại đúng cách
Mâm nhiệt không nóng khi nồi hoạt động	Mâm nhiệt hỏng	Liên hệ với TTBH
	Mạch nguồn hỏng	Liên hệ với TTBH