

HƯỚNG DẪN SỬ DỤNG

- Kích thước: A6 (210x148.5mm)
- Giấy C150 - in đen trắng

SUNHOUSE®

 **HOTLINE MIỄN PHÍ**
1800 6680

Trung tâm bảo hành Miền Bắc

Km22, Đại lộ Thăng Long, Ngọc Liệp, H. Quốc Oai,
TP. Hà Nội - ĐT: +84 24 3200 8339 / 3200 5230

Trung tâm bảo hành Miền Trung

Đường số 6 giao Đường số 9 KCN Hòa Khánh, P. Hòa Khánh Bắc,
Q. Liên Chiểu, TP Đà Nẵng, ĐT: +84 23 6372 4821

Trung tâm bảo hành Miền Nam

Lô 8 - 10 đường số 1, KCN Tân Tạo, P. Tân Tạo A, Q. Bình Tân, TP Hồ Chí Minh
ĐT: +84 28 3869 1014 / Fax: +84 28 3869 1013

SUNHOUSE®



HƯỚNG DẪN SỬ DỤNG

MÁY ÉP CHẠM SUNHOUSE

Model: SHD5515

HƯỚNG DẪN KÍCH HOẠT BẢO HÀNH ĐIỆN TỬ

Khách hàng có thể kích hoạt bảo hành điện tử SUNHOUSE theo 2 hình thức:

Hình thức 1: Kích hoạt bảo hành điện tử qua ứng dụng eSUNHOUSE

Lưu ý:

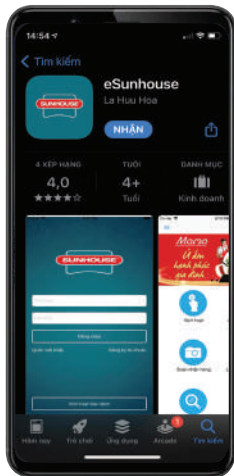
- Để cài đặt ứng dụng, khách hàng cần sử dụng điện thoại thông minh hệ điều hành Android/iOS có kết nối Internet.
- Khách hàng có thể kích hoạt trực tiếp, không cần đăng ký/đăng nhập tài khoản vào ứng dụng.

Bước 1: Tải ứng dụng

Truy cập kho ứng dụng App Store/Google Play, gõ tìm kiếm "eSUNHOUSE" và cài đặt ứng dụng về máy.

Bước 2: Kích hoạt bảo hành

- Trên màn hình chính, bấm vào mục "Đăng nhập", chọn "Kích hoạt bảo hành" ở cuối màn hình.
 - Trên thanh tìm kiếm: Nhập số Serial sản phẩm hoặc sử dụng chế độ quét Serial bằng cách nhấn vào biểu tượng Serial
 - Ứng dụng hiển thị thông tin sản phẩm. Chọn "Xác nhận" để tiếp tục.
 - Nhập thông tin khách hàng theo hướng dẫn.
 - Chọn "Kích hoạt" để hoàn tất. Sau đó, màn hình hiển thị thông báo "Kích hoạt bảo hành điện tử thành công".
- Ghi chú: Khách hàng có thể lập tài khoản, đăng nhập và kích hoạt bảo hành để quản lý nhiều thiết bị cùng lúc, kiểm tra thông tin bảo hành, phiếu bảo hành, "Số bảo hành" và "Lịch sử kích hoạt", khoanh vùng lịch sử thay đổi thiết bị của mình.



Hình thức 2: Kích hoạt bảo hành điện tử qua trang web <https://baohanhdientu.sunhouse.com.vn/>

Bước 1: Truy cập đường link hoặc quét QR trang web bảo hành điện tử SUNHOUSE

Bước 2: Kích hoạt bảo hành

- Tại trang chủ, màn hình hiển thị các ô chức năng. Nhấn chọn ô "Kích hoạt bảo hành".
- Màn hình chuyển đến giao diện nhập thông tin kích hoạt.
- Nhập thông tin khách hàng theo hướng dẫn.
- Chọn "Kích hoạt" để hoàn tất. Sau đó, màn hình hiển thị thông báo "Kích hoạt bảo hành điện tử thành công".



QUÝ KHÁCH HÀNG THÂN MẾN,

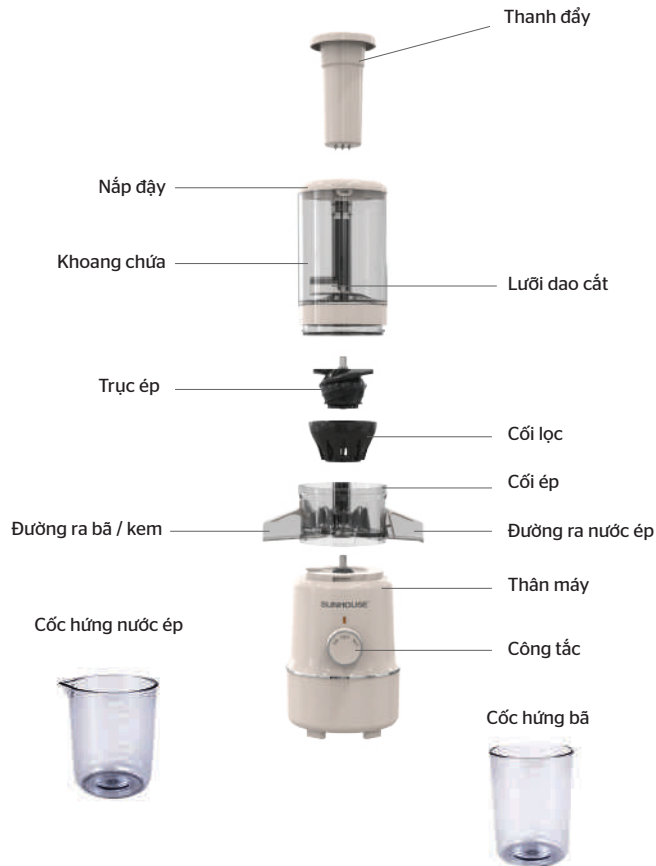
Xin chân thành cảm ơn vì đã tin dùng và lựa chọn sản phẩm của SUNHOUSE.

Chúng tôi tin rằng, sản phẩm làm bằng những chất liệu cao cấp hàng đầu này sẽ đáp ứng mọi yêu cầu và làm hài lòng quý khách.

Quý khách hàng vui lòng đọc kỹ hướng dẫn sử dụng trước khi dùng để đảm bảo an toàn và đạt hiệu quả tốt nhất.

SUNHOUSE không chịu trách nhiệm pháp lý về con người và tài sản trong những trường hợp thiệt hại do lắp đặt sai hoặc sử dụng thiết bị không đúng cách.

CẤU TẠO SẢN PHẨM



THÔNG SỐ KỸ THUẬT

Model	SHD5515
Sản phẩm	Máy ép chậm
Công suất	100 W
Điện áp	220 V~/50 Hz

CẢNH BÁO AN TOÀN

Khi sử dụng các thiết bị điện, phải luôn tuân thủ các biện pháp bảo vệ an toàn cơ bản, bao gồm:

1. Thiết bị này không thích hợp cho những người (kể cả trẻ em) không có năng lực về cơ thể, giác quan hoặc tinh thần suy giảm hoặc thiếu kinh nghiệm và hiểu biết trừ khi được giám sát hoặc hướng dẫn sử dụng thiết bị bởi người có trách nhiệm về sự an toàn của họ.
2. Trẻ em cần được giám sát để đảm bảo không nghịch thiết bị.
3. Không sử dụng thiết bị khi thấy có sự nứt vỡ hay có tiếng lọc cọc phát ra.
4. Đảm bảo rằng điện áp trên thiết bị tương ứng với điện áp trong nhà bạn trước khi cắm dây nguồn để tránh làm hỏng thiết bị.
5. Để bảo vệ chống điện giật: Không đặt dây, phích cắm hoặc bộ phận để trong nước hoặc các chất lỏng khác. Không vận hành máy với tay ướt hoặc đặt trên bề mặt làm việc ướt. Không để dây treo trên cạnh bàn hoặc chạm vào các bề mặt nóng.
6. Nếu dây nguồn bị hỏng, nó phải được thay thế bởi nhà sản xuất, trung tâm bảo hành chính hãng, hoặc những người bị có chuyên môn tương tự để tránh nguy hiểm.
7. Rút phích cắm khi không sử dụng. Nghiêm cấm cắm hoặc rút phích cắm bằng tay ướt để tránh bị điện giật.
8. Không chạm vào các bộ phận chuyển động khi máy đang hoạt động. Chắc chắn rằng động cơ đã dừng hoàn toàn và nguội hẳn trước khi tháo rời.
9. Không đặt thiết bị trên hoặc gần lò sưởi, bếp gas hay lò nung.

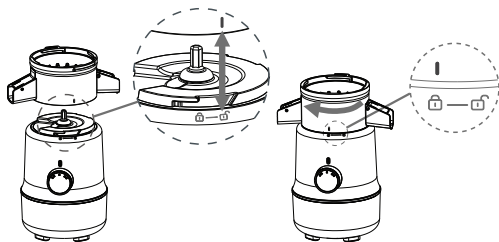
LƯU Ý AN TOÀN VỚI MÁY ÉP CHẬM

Bên cạnh những lưu ý chung khi sử dụng các thiết bị điện phía trên, để sản phẩm phát huy được hết tính năng cũng như an toàn trong quá trình sử dụng, bạn nên chú ý các vấn đề sau:

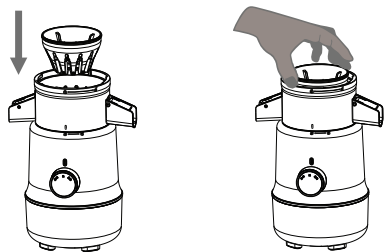
1. Không để máy hoạt động trong trạng thái không có nguyên liệu bỏ vào hay không có người giám sát.
2. Trước khi vận hành cần kiểm tra hết các bộ phận xem có lẫn tạp vật hay không, đã lắp đúng khớp hay chưa.
3. Không vận hành máy ép trái cây liên tục trong hơn 10 phút và mỗi lần ép chỉ cho một lượng ít thực phẩm vào ống tiếp nguyên liệu để đảm bảo máy vận hành ổn định.
4. Sau khi ép liên tục trong 10 phút, nên để máy ép trái cây nghỉ 20 phút trước khi bắt đầu 1 phiên ép mới để đảm bảo tuổi thọ của máy.
5. Khi máy đã hoạt động trong thời gian dài, vui lòng cho từ từ nguyên liệu thực phẩm để tránh tắc nghẽn. Nếu tắc nghẽn xảy ra, xin vui lòng ngưng máy ngay lập tức. Đảo ngược động cơ một lúc rồi mở nắp để lấy nguyên liệu ra và tiếp tục xay khi đã lắp vào như cũ.
6. Vui lòng sử dụng thanh đẩy đặc biệt để đẩy nguyên liệu vào ống tiếp thực phẩm. Trước khi sử dụng, sơ chế trái cây/rau củ - vui lòng lấy hạt và lõi ra nếu không sẽ gây tắc nghẽn.
7. Không được chèn nguyên liệu thực phẩm quá lớn hoặc quá cứng. Nếu nguyên liệu thực phẩm lớn đưa vào phễu gây chặn trục vít, ngay lập tức nhấn nút đảo ngược để loại bỏ tắc nghẽn. Nếu việc tắc nghẽn trục vít xảy ra trong khi vận hành, vui lòng rút dây nguồn và tháo trục vít và cối ép ra khỏi máy, làm sạch khối này, 10 giây sau, kết nối nguồn để sử dụng lại.
8. Đối với các loại thực phẩm cứng, trước khi đưa vào ép cần nhúng/ ngâm nước cho mềm ra (ví dụ: hạt lúa mạch nên được ngâm nước...)
9. Khi sử dụng, nếu có bất kỳ âm thanh bất thường, mùi, quá nhiệt, khói,... ngay lập tức tắt nguồn và gửi cho trung tâm dịch vụ để bảo trì và sửa chữa. Điều này sẽ đảm bảo rằng bạn tránh được điện giật, rò rỉ điện và nguy hiểm.

HƯỚNG DẪN LẮP ĐẶT

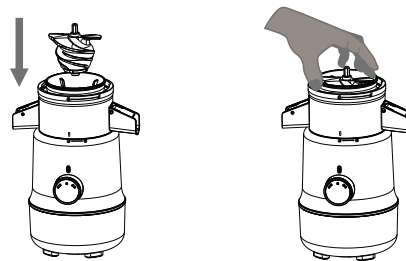
1. Căn chỉnh vị trí đánh dấu "I" trên cối ép với dấu mở khóa "🔓" trên thân máy. Xoay theo chiều kim đồng hồ để lắp đặt bộ phận chính và căn chỉnh vị trí "I" trên cối ép với dấu khóa "🔒" trên thân máy.



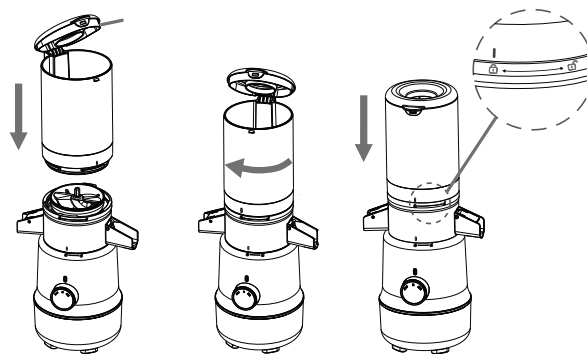
2. Đặt cối lọc vào cối máy ép trái cây và lắp nó vào cho đến khi vị trí lắp đặt phía dưới khớp hoàn toàn với cối máy ép.



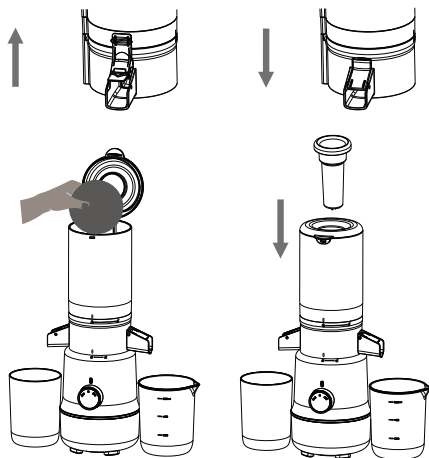
3. Lắp trực ép vào cối ép trái cây, xoay đúng khớp để lắp ráp hoàn chỉnh.



4. Mở nắp đậy phía trên ống tiếp nguyên liệu, sau đó xoay ống tiếp nguyên liệu theo chiều kim đồng hồ và khóa theo khớp với cối ép sao cho biểu tượng "I" của cối ép thẳng hàng với biểu tượng "🔒" của ống tiếp nguyên liệu. Cuối cùng, đóng nắp đậy phía trên để hoàn thành việc lắp ráp máy ép trái cây.



5. Trước khi tiến hành ép, điều chỉnh nắp ra bã/ra kem đến vị trí thích hợp. Đối với các nguyên liệu thông thường, hiệu quả ép sẽ tốt hơn khi đóng nắp ra bã/ra kem; đối với các loại trái cây mềm như cam quýt, cam, cà chua, dưa hấu, nên mở nắp, hiệu quả ép lấy nước sẽ tốt hơn.



HƯỚNG DẪN THAO TÁC

1. Nút xoay vận hành ON - OFF - REV:

- Ở vị trí OFF, thiết bị đang tắt hoạt động
- Ở vị trí ON, trục xoay theo hướng kéo các thực phẩm xuống và từ từ ép nghiền.
- Ở vị trí REV, đẩy ngược các thực phẩm để loại bỏ khỏi cối xay.

Khi nguyên liệu bị kẹt lại trong cối khiến máy ngừng hoạt động, ấn về vị trí OFF để tắt sản phẩm. Sau đó ấn và giữ vị trí REV khoảng 2-3s để thiết bị đẩy ngược sản phẩm trở ra. Lặp đi lặp lại vài lần nếu cần thiết. Thả tay để thiết bị về trạng thái tắt rồi bạn có thể tiếp tục quá trình ép.

Nếu thiết bị vẫn không hoạt động trở lại, cần tắt máy, đổ hết nước ép và bã còn lại ra, rửa sạch rồi vận hành trở lại

2. Nắp đậy thông minh:

- Có thể đóng hoặc mở nắp trong quá trình ép. Đối với những nguyên liệu ra nhiều bọt trong quá trình ép như táo, cần tây... thì nên mở nắp. (Lưu ý: Khi nước đầy qua miệng của lỗ thoát nước, nên mở nắp để nước thoát ra, tránh bị rò nước ra khỏi cối ép)

- Sau khi ép xong, đóng nắp thông minh để chặn nước thừa không bị nhỏ giọt, đặc biệt là khi tháo rời cối tiếp nguyên liệu ra khỏi thân máy.
- Có thể rửa nhanh máy ép (giữa các lần ép các thực phẩm khác nhau) bằng cách cho một ít nước vào cối rồi chạy máy ép để lọc hết các cặn còn sót lại. (Lưu ý: Khi nước đầy qua miệng của lỗ thoát nước, nên mở nắp để nước thoát ra, tránh bị rò nước ra khỏi cối ép)

3. Đối với thực phẩm cứng:

Không cho các thành phần khô hoặc cứng như ngũ cốc nguyên hạt, trái cây có hạt cứng hoặc đá vào máy ép trái cây. Những thứ này có thể làm hỏng các bộ phận máy ép trái cây (ví dụ: trục ép, bộ lọc...).

- Đậu hoặc ngũ cốc có thể được đưa vào nếu ngâm qua đêm hoặc đã luộc chín.
- Trái cây có hạt và hạt cứng (ví dụ: mận, đào, xoài, cóc, nhãn, vải, táo ta) phải được bỏ hạt trước khi ép.
- Khi sử dụng trái cây đông lạnh có hạt nhỏ như nho, hãy rã đông hoàn toàn trước khi đưa chúng vào. Sau khi ép những nguyên liệu như này, cần làm sạch hoàn toàn các kẽ hở dưới đáy của trục xoay ép để đảm bảo không còn thực phẩm kẹt lại.

4. Làm kem từ trái cây đông lạnh:

Trước khi bắt đầu làm kem, trái cây cần được sơ chế cắt nhỏ 3-5cm và cấp đông trong tủ lạnh.

Đóng nắp chặn ở đường ra nước ép. Bật chế độ ON

- Thiết bị bắt đầu hoạt động, cho trái cây đông vào ống dẫn. Dùng thanh đẩy ép nhẹ xuống. Lưu ý: Dùng quá nhiều lực có thể dẫn đến hư hại động cơ và màng lọc
- Nếu thực phẩm không phù hợp được sử dụng, thiết bị có thể bị nghẽn. Dùng nút REV đảo chiều nếu thực phẩm bị kẹt lại.
- Khi làm một lượng lớn kem, ly đựng nước ép cần được làm trống nhiều lần nếu cần thiết
- Khi kem đã ngừng ra, tắt thiết bị và rút phích cắm. Vệ sinh thiết bị ngay sau khi sử dụng.

5. Các thực phẩm không nên đưa vào máy ép

- Không sử dụng máy ép trái cây để chiết xuất dầu thực vật từ các nguyên liệu hay ép các nguyên liệu chứa quá nhiều dầu thực vật/mỡ động vật. Nếu dầu thực vật/mỡ động vật dính vào vít ép, nó có thể giảm hiệu suất hoạt động và thậm chí gây hỏng hóc.
- Không sử dụng lại bã đã chiết vào máy ép trái cây. Điều này có thể khiến máy ép trái cây dừng lại hoặc khiến nắp trống không mở.

- Khi làm một lượng lớn kem, ly đựng nước ép cần được làm trống nhiều lần nếu cần thiết
- Khi kem đã ngừng ra, tắt thiết bị và rút phích cắm. Vệ sinh thiết bị ngay sau khi sử dụng.

5. Các thực phẩm không nên đưa vào máy ép

- Không sử dụng máy ép trái cây để chiết xuất dầu thực vật từ các nguyên liệu hay ép các nguyên liệu chứa quá nhiều dầu thực vật/mỡ động vật. Nếu dầu thực vật/mỡ động vật dính vào vít ép, nó có thể giảm hiệu suất hoạt động và thậm chí gây hỏng hóc.
- Không sử dụng lại bã đã chiết vào máy ép trái cây. Điều này có thể khiến máy ép trái cây dừng lại hoặc khiến nắp trống không mở.

6. Lưu ý

- Trong quá trình máy hoạt động, do lực ép giữa trục ép và nguyên liệu có thể gây tác động đến ngoại quan bề mặt trong của cối ép.
- Đây là hiện tượng bình thường với các sản phẩm Máy ép chậm.
- Máy ép chậm SUNHOUSE sử dụng vật liệu nhựa chất lượng cao, an toàn tuyệt đối khi tiếp xúc với thực phẩm và cho sức khỏe người sử dụng.

HƯỚNG DẪN THẢO LẤP VÀ VỆ SINH

- 1 Tắt máy và rút phích cắm ra khỏi nguồn điện
 - Cần loại bỏ hết các loại bã trong máy trước khi dừng hoạt động của thiết bị.
 - Để dễ dàng làm sạch hơn, để máy chạy thêm 30s sau khi đã ép hết thực phẩm.
 - Khi ống tiếp nhiên liệu bị kẹt, nhấn nút theo thứ tự REV-OFF-ON khoảng 2,3 lần để đẩy hết các bã xơ ra ngoài. Sau đó đặt tay lên trên ống ấn nhẹ nhàng nhấn xuống. Đồng thời xoay nắp trống ngược chiều kim đồng hồ để mở
- 2 Xoay phần nắp và ống tiếp nguyên liệu ngược chiều kim đồng hồ để mở

Chú ý: Khi di chuyển thiết bị, không nhắc lên bằng cách nắm lấy ống tiếp nhiên liệu mà phải giữ lấy phần thân máy

- 3 Thảo cối ép ra khỏi thân máy
 - Làm sạch bằng bàn chải được cung cấp
 - Cần làm sạch thiết bị ngay sau mỗi lần sử dụng. Các thực phẩm thừa còn sót lại trong máy có thể bị khô lại, khiến việc tháo bỏ các bộ phận và vệ sinh khó khăn hơn.
 - Vệ sinh sạch sẽ từng bộ phận dưới vòi nước sạch.
 - Làm khô hoàn toàn đáy của trục ép - nơi tiếp xúc với trục kim loại trên để sản phẩm để tránh rò rỉ điện.
- 4 Thảo trục ép, bộ lọc bã ra khỏi thân máy.
 - Cần làm sạch thiết bị ngay sau mỗi lần sử dụng. Các thực phẩm thừa còn sót lại trong máy có thể bị khô lại, khiến việc tháo bỏ các bộ phận và vệ sinh khó khăn hơn.
 - Vệ sinh sạch sẽ từng bộ phận dưới vòi nước sạch.
 - Làm khô hoàn toàn đáy của trục ép - nơi tiếp xúc với trục kim loại trên để sản phẩm để tránh rò rỉ điện.

XỬ LÝ CÁC VẤN ĐỀ THƯỜNG GẶP

- Thiết bị không hoạt động
 - Dây nguồn chưa cắm >> Cắm lại dây nguồn
 - Ống tiếp thực phẩm và cối ép lắp sai >> Tháo ra và lắp các bộ phận đúng khớp.
- Lượng nước ép thấp
 - Nguyên liệu không tươi sẽ làm giảm lượng nước ép>> Đổi nguyên liệu
 - Gioăng cao su chưa chèn chặt đúng cách>> Lắp lại gioăng
 - Hạt trái cây gây tắc lưỡi lọc >> Loại bỏ hạt, chia thành từng đợt nhỏ để ép.
- Còn bã lẫn trong nước ép
 - Khi ép liên tục, tùy thuộc vào từng nguyên liệu mà sẽ có lượng bã mịn khác nhau.
 - Thường xuyên làm sạch lưỡi lọc để loại bỏ bã mịn bám vào.
 - Bộ lọc và trục vít bị hỏng, không chắc chắn >> Thay thế các bộ phận (liên hệ TTBH)
 - Có quá nhiều nguyên liệu trong một lần ép >> Chia nguyên liệu ép thành nhiều đợt nhỏ.
- Phần nắp trống không đóng được
 - Kiểm tra xem trục ép đã lắp khớp vào thân máy chưa.
- Thành phẩm bị tách nước
 - Tùy thuộc vào mật độ của các thành phần, nước ép được chiết xuất nhiều lớp cho thấy các loại nước ép khác nhau. Nó khác với sự phân tách do quá trình oxy hóa gây ra bởi việc ép bằng máy ép trái cây tốc độ cao.
- Có tiếng ồn lạ từ máy ép
 - Kiểm tra các bộ phận đã được lắp ráp đúng cách chưa
 - Kiểm tra xem đã có nguyên liệu bên trong chưa >> Bổ sung thực phẩm ép.
 - Đảm bảo kích thước các nguyên liệu không quá lớn, gây rít/tắc trục ép
 - Đặt máy trên bề mặt bằng phẳng.
- Bã vẫn còn ẩm, nhiều nước
 - Nguyên liệu ép không tươi >> Đổi nguyên liệu
- Cối ép rung lắc mạnh khi hoạt động
 - Điều này là bình thường do thiết kế của sản phẩm. Tuy nhiên nếu ép thực phẩm nhiều chất xơ quá, sản phẩm sẽ rung lắc mạnh hơn. Khi đó cần ngừng hoạt động và lọc hết bã ra ngoài.
- Máy dừng đột ngột trong khi đang hoạt động
 - Kiểm tra lại nguồn điện, chắc chắn rằng phích cắm đã được kết nối với nguồn điện.
 - Kiểm tra các bộ phận xem đã lắp ráp đúng khớp hay chưa.
 - Có quá nhiều nguyên liệu trong máy>> Nhấn công tắc REV-OFF-ON để đẩy thực phẩm bị kẹt ra ngoài. Làm liên tục 2,3 lần.
 - Máy quá tải hoạt động >> Tắt máy, dừng sử dụng khoảng 20 phút trước khi sử dụng lại
- Ống tiếp nguyên liệu bị kẹt
 - Có quá nhiều bã kẹt ở phần ống tiếp có thể là nguyên nhân gây ra tình trạng kẹt nắp >> Nhấn công tắc REV-OFF-ON để đẩy thực phẩm bị kẹt ra ngoài. Làm liên tục 2,3 lần.
 - Sau khi ép xong, để sản phẩm hoạt động thêm 30s để đẩy hết bã ra ngoài.
 - Đổ nước xuống ống tiếp thực phẩm để rửa sạch bên trong, tháo hết nước đó ra rồi thử mở nắp ống.
- Các phần nhựa của máy bị đổi màu
 - Sau khi ép, nếu không được làm sạch ngay, phần thực phẩm còn sót lại có thể bị khô và gây khó khăn cho quá trình tháo rời, làm sạch. Điều này cũng có thể ảnh hưởng đến hiệu suất và màu sắc các bộ phận (như chén rót, rau bin...)
 - >> Chà đầu thực vật và dùng chất tẩy rửa nhẹ để vệ sinh chỗ bị đổi màu.
 - >> Đầu thực vật chỉ nên được sử dụng trong quá trình làm sạch đối với các bộ phận bị đổi màu. Tuyệt đối không dùng trên trục ép và lưỡi lọc.

SUNHOUSE®

Ký hiệu này cho thấy sản phẩm không nên được xử lý cùng các rác thải gia đình bình thường khác. Để ngăn chặn những tác hại có thể xảy đến với môi trường hoặc sức khỏe con người từ việc xử lý chất thải không được kiểm soát, hãy tái chế một cách có trách nhiệm. Bạn nên liên hệ với nhà sản xuất hoặc các đơn vị tái chế rác thải nhựa để có phương án xử lý thân thiện với môi trường.

SUNHOUSE®



INSTRUCTION MANUAL SUNHOUSE SLOW MASTICATING JUICER

Model: SHD5515

INSTRUCTIONS FOR ACTIVATING ELECTRONIC WARRANTY

Customers can activate the SUNHOUSE e-warranty in two ways:

Option 1: Activate via eSUNHOUSE Mobile App

Notes:

- To install the app, customers need a smartphone (Android/iOS) with an Internet connection.
- Customers can activate the warranty directly without creating or logging into an account.

Step 1: Download the app

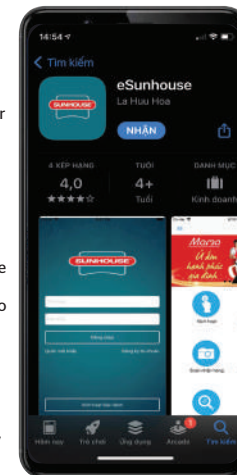
Go to App Store or Google Play, search for "eSUNHOUSE" and install the app.

Step 2: Activate the warranty

- On the main screen, select "Login", then scroll down and choose "Activate Warranty".
- Enter the product Serial Number or scan the code by tapping the Serial icon.
- A pop-up with product information will appear. Click "Confirm" to continue.
- Enter the customer information as required.
- Click "Activate" to complete. The system will then display the message: "E-warranty activated successfully."

Note:

Customers may also create an account to manage multiple devices at once, check warranty details, warranty cards, warranty book and activation history.



Option 2: Activate via SUNHOUSE e-warranty website

<https://baohanhdiendtu.sunhouse.com.vn/>

Step 1: Access the SUNHOUSE E-warranty website or scan the QR code provided.

Step 2: Activate the warranty

- On the main screen, several function boxes will be displayed. Select "Activate Warranty."
- The system will redirect to the warranty information entry form.
- Enter the customer information as required.
- Click "Activate" to complete. The system will then display the message: "E-warranty activated successfully."



DEAR CUSTOMERS,

Thank you so much for trusting and choosing SUNHOUSE products. We believe that our products, which are made from high-quality materials, can meet all of your requirements and make you satisfied. Please read the user manual carefully for safe and effective use of the appliance. SUNHOUSE does not take legal responsibility for any injuries to people or damage to property caused by failure to comply with installation and operating instructions.

STRUCTURAL COMPONENTS



TECHNICAL SPECIFICATIONS

Model	SHD5515
Product	Slow juicer
Power	100 W
Voltage	220 V~/50 Hz

SAFETY WARNINGS

When using electrical appliances, basic safety precautions must always be followed, including:

1. This appliance is not suitable for people (including children) with reduced physical, sensory or mental capabilities, or lack of experience and knowledge, unless they have been given supervision or instruction concerning the use of the appliance by a person responsible for their safety.
2. Children need to be supervised to ensure they do not play with the appliance.
3. Do not use the appliance if cracks are visible or if rattling noises are emitted.
4. Ensure that the voltage on the appliance corresponds to the voltage in your home before plugging in the power cord to avoid damaging the appliance.
5. To protect against electric shock: Do not place the cord, plug, or parts in water or other liquids. Do not operate the machine with wet hands or place it on a wet working surface. Do not allow the cord to hang over the edge of a table or touch hot surfaces.
6. If the power cord is damaged, it must be replaced by the manufacturer, an official warranty center, or similarly qualified persons to avoid danger.
7. Unplug when not in use. It is strictly forbidden to plug or unplug the cord with wet hands to avoid electric shock.
8. Do not touch moving parts while the machine is operating. Ensure that the motor has completely stopped and cooled down before disassembling.
9. Do not place the appliance on or near a heater, gas stove, or oven.

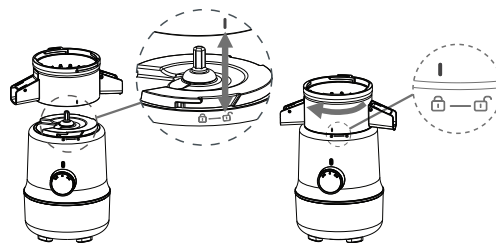
SAFETY NOTES FOR SLOW JUICERS

In addition to the general notes for using electrical appliances above, to enable the product to fully utilize its features and ensure safety during use, you should pay attention to the following issues:

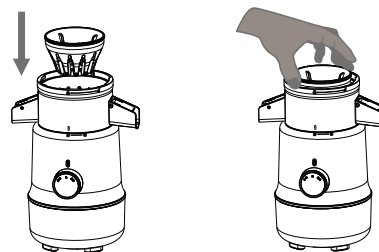
1. Do not let the machine operate without ingredients or without supervision.
2. Before operation, check all parts to see if there are any foreign objects and if they are correctly assembled.
3. Do not operate the juicer continuously for more than 10 minutes, and only feed a small amount of food into the feeding tube at a time to ensure stable machine operation.
4. After juicing continuously for 10 minutes, the juicer should be allowed to rest for 20 minutes before starting a new juicing session to ensure the machine's lifespan.
5. When the machine has been operating for a long time, please feed ingredients slowly to prevent clogging. If clogging occurs, please stop the machine immediately. Reverse the motor for a while, then open the lid to remove the ingredients and continue juicing after reassembly.
6. Please use the specialized pusher stick to push ingredients into the feeding tube. Before use, prep fruits/vegetables—please remove pits and cores; otherwise, clogging will occur.
7. Do not insert ingredients that are too large or too hard. If large ingredients placed in the chute cause the auger to block, immediately press the reverse button to remove the blockage. If auger clogging occurs during operation, please unplug the power cord and remove the auger and the juicing bowl from the machine, clean this block, and 10 seconds later, connect the power to reuse.
8. For hard foods, before juicing, they should be dipped/soaked in water to soften them (for example, barley grains should be soaked in water...).
9. During use, if there is any abnormal sound, smell, overheating, smoke, etc., immediately turn off the power and send it to the service center for maintenance and repair. This will ensure that you avoid electric shock, electric leakage, and danger.

ASSEMBLY INSTRUCTIONS

1. Align the "I" mark on the juicing bowl with the unlock mark "🔓" on the main body. Rotate clockwise to install the main body and align the "I" position on the juicing bowl with the lock mark "🔒" on the main body.

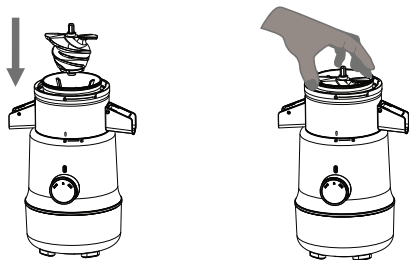


2. Place the filter bowl into the juicer bowl and install it until the bottom mounting position fully aligns with the juicer bowl.

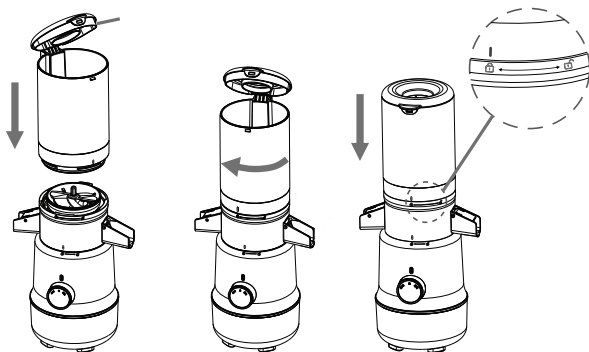


SUNHOUSE

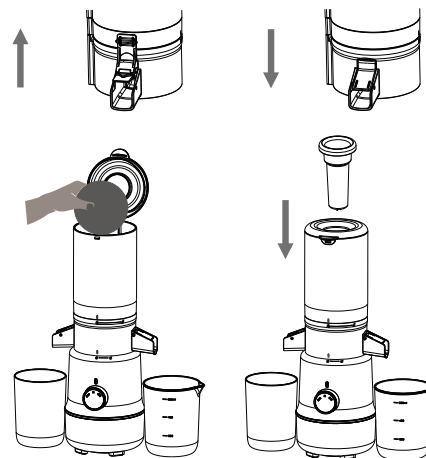
3. Insert the auger into the juicing bowl, rotating until it clicks into place for complete assembly.



4. Open the lid above the feeding tube, then rotate the feeding tube clockwise and lock it into the juicing bowl so that the "I" symbol of the juicing bowl aligns with the "🔒" symbol of the feeding tube. Finally, close the upper lid to complete the juicer assembly.



5. Before proceeding with juicing, adjust the pulp/cream outlet cap to the appropriate position. For common ingredients, the juicing efficiency will be better when the pulp/cream outlet cap is closed. For soft fruits like citrus, oranges, tomatoes, watermelon, the cap should be opened, as the water extraction efficiency will be better.



OPERATION INSTRUCTIONS

1. ON - OFF - REV rotary knob:

- At the OFF position, the device is inactive.
- At the ON position, the auger rotates in the direction of pulling food down and slowly pressing/grinding.
- At the REV position, it pushes food in reverse to remove it from the juicing bowl.
- When ingredients are stuck in the bowl causing the machine to stop operating, press to the OFF position to turn off the product. Then press and hold the REV position for about 2-3 seconds for the device to push the product back out. Repeat several times if necessary. Release your hand for the device to return to the off

state, and you can continue the juicing process.

- If the device still does not resume operation, you need to turn off the machine, pour out all remaining juice and pulp, wash it, and then resume operation.

2. Smart lid:

- The lid can be closed or opened during juicing. For ingredients that produce a lot of foam during juicing, such as apples, celery, etc., the lid should be opened. (Note: When the liquid fills up past the edge of the drainage hole, the lid should be opened for the liquid to drain out, preventing leakage from the juicing bowl) .
- After juicing is complete, close the smart lid to stop excess liquid from dripping, especially when removing the feeding bowl from the main body.
- You can quickly rinse the juicer (between juicing different foods) by pouring a little water into the bowl and running the juicer to filter out any remaining residue. (Note: When the liquid fills up past the edge of the drainage hole, the lid should be opened for the liquid to drain out, preventing leakage from the juicing bowl) .

3. For hard foods:

- Do not put dry or hard ingredients such as whole grains, fruits with hard pits, or ice into the juicer. These things can damage juicer parts (e.g., auger, filter...).
- Beans or grains can be juiced if soaked overnight or cooked.
- Fruits with hard pits and seeds (e.g., plums, peaches, mangoes, ambarella, longan, lychee, jujube) must have their pits removed before juicing.
- When using frozen fruits with small seeds like grapes, thaw them completely before inserting them. After juicing such ingredients, completely clean the crevices at the bottom of the auger to ensure no food remains stuck.

4. Making ice cream from frozen fruit:

- Before starting to make ice cream, fruits need to be prepped, cut into 3-5cm pieces, and frozen in the refrigerator. Close the blocking cap at the juice outlet. • Turn on the ON mode.
- The device starts operating; feed the frozen fruit into the chute. Use the pusher stick to press down gently. Note: Using too much force can lead to damage to the motor and the filter screen.
- If unsuitable food is used, the device may get jammed. Use the REV button to reverse if food gets stuck.
- When making a large amount of ice cream, the juice cup needs to be emptied multiple times if necessary.
- When the ice cream has stopped coming out, turn off the device and unplug it. Clean the device immediately after use.

5. Foods that should not be inserted into the juicer:

- Do not use the juicer to extract vegetable oil from ingredients or juice ingredients containing too much vegetable oil/animal fat. If vegetable oil/animal fat sticks to the juicing screw, it may reduce operating performance and even cause damage.
- Do not reuse extracted pulp in the juicer. This may cause the juicer to stop or the drum lid not to open.

- Do not use the juicer to extract vegetable oil from ingredients or juice ingredients containing too much vegetable oil/animal fat. If vegetable oil/animal fat sticks to the juicing screw, it may reduce operating performance and even cause damage.
- Do not reuse extracted pulp in the juicer. This may cause the juicer to stop or the drum lid not to open.

6. Note:

During the machine's operation, the force of the pressing between the auger and the ingredients may affect the outer appearance of the inner surface of the juicing bowl. This is a normal phenomenon for Slow Juicer products.

This product uses high-quality plastic material, which is absolutely safe when in contact with food and for the user's health.

DISASSEMBLY AND CLEANING INSTRUCTIONS

- 1 Turn off the machine and unplug the cord from the power source.
 - It is necessary to remove all pulp from the machine before stopping the device's operation.
 - To facilitate easier cleaning, let the machine run for an extra 30 seconds after all food has been juiced.
 - When the feeding tube is stuck, press the button in the sequence REV-OFF-ON about 23 times to push out all the fibrous pulp. Then place your hand on the tube and gently press down. Simultaneously turn the drum lid counter-clockwise to open.
- 2 Rotate the lid and feeding tube counter-clockwise to open.

Caution: When moving the device, do not lift it by grasping the feeding tube; hold the main body instead.
- 3 Remove the juicing bowl from the main body.
- 4 Remove the auger and pulp filter from the main body. Clean them using the provided brush.
 - The device should be cleaned immediately after each use. Residual food left in the machine may dry up, making disassembly and cleaning more difficult.
 - Thoroughly clean each part under running clean water.
 - Completely dry the bottom of the auger—the part that contacts the metal shaft—to prevent electric leakage.

TROUBLESHOOTING COMMON PROBLEMS

- Device is not operating
 - Power cord is not plugged in >> Plug in the power cord
 - Feeding tube and juicing bowl are incorrectly assembled >> Disassemble and reassemble the parts correctly
 - Low juice yield
 - Ingredients are not fresh, which reduces juice yield >> Change ingredients
 - Rubber gasket is not properly inserted >> Reinstall the gasket
 - Fruit pits are clogging the filter mesh >> Remove pits, divide into small batches for juicing
 - Pulp is mixed in the juice
 - When juicing continuously, the amount of fine pulp varies depending on the ingredient >> Regularly clean the filter mesh to remove fine pulp buildup
 - Filter and auger are damaged or loose >> Replace the parts (contact the Warranty Center)
 - Too many ingredients in one juicing batch >> Divide the ingredients into multiple small batches for juicing
 - The drum lid cannot be closed
 - Check if the auger is properly aligned with the main body or not >> Realign the auger
 - The finished product separates (watery)
 - Depending on the density of the ingredients, the extracted juice may show multiple layers, which indicates different types of juice. It is different from separation caused by oxidation during high-speed juicing >> This is a normal phenomenon, no action needed
 - Strange noise from the juicer
 - Check if the parts are correctly assembled
 - Check if there are ingredients inside >> Add food to juice
 - Ensure the size of ingredients is not too large, causing sticking/clogging of the auger
 - Place the machine on a flat surface
- Pulp is still wet, watery
 - Juicing ingredients are not fresh >> Change ingredients
 - Juicing bowl shakes strongly during operation
 - This is normal due to the product's design. However, if juicing ingredients with high fiber content, the product will shake more strongly >> When this happens, stop operation and filter all the pulp out
 - Machine stops abruptly while operating
 - Recheck the power source, ensure the plug is connected to the power source
 - Check if the parts are correctly assembled
 - Too many ingredients in the machine >> Press the REV-OFF-ON switch to push the stuck food out. Do this continuously 2-3 times
 - Machine is overloaded >> Turn off the machine, stop using it for about 20 minutes before reusing
 - Feeding tube is stuck
 - Too much pulp stuck in the part of the feeding tube may cause the lid to get stuck >> Press the REV-OFF-ON switch to push the stuck food out. Do this continuously 2-3 times
 - After juicing is complete, let the product operate for an additional 30 seconds to push all the pulp out
 - Pour water down the feeding tube to rinse the inside, drain all the water, and then try to open the tube lid
 - Plastic parts of the machine change color
 - If not cleaned immediately after juicing, residual food may dry up and make disassembly and cleaning difficult. This can also affect the performance and color of the parts (such as from carrots, spinach...) >> Rub vegetable oil and use a mild detergent to clean the discolored area. Vegetable oil should only be used during the cleaning process for discolored parts. Absolutely do not use it on the auger and filter mesh



This symbol indicates that the product should not be disposed of with other normal household waste. To prevent possible harm to the environment or human health from uncontrolled waste disposal, recycle responsibly. You should contact the manufacturer or plastic waste recycling facilities for an environmentally friendly disposal method.