

Hướng dẫn sử dụng Máy ép chậm



Ống tiếp thực phẩm lớn 140mm, dễ dàng ép nguyên quả, tiết kiệm thời gian

Lưỡi dao thép không gỉ sắc bén, cắt dễ dàng các loại thực phẩm cứng

Công suất 150 W, tối ưu hiệu suất ép đa dạng rau củ

Hãy giữ lại Hướng Dẫn Sử Dụng vì sự an toàn của bạn.

- Các sản phẩm và các linh kiện sản phẩm BlueStone đều được sản xuất dựa trên quy trình chuyên nghiệp theo tiêu chuẩn Châu Âu CE (The European Conformity), tiêu chuẩn EMC (Electromagnetic Compatibility) về tương thích điện từ đạt yêu cầu về chất lượng và an toàn sản phẩm.
- Bên cạnh đó, các sản phẩm BlueStone đều được kiểm tra chặt chẽ về mẫu mã, dây chuyền sản xuất và kiểm định lô hàng.
- Sản phẩm BlueStone được thiết kế theo kiểu dáng công nghiệp với màu sắc đa dạng. Dưới sự nghiên cứu và thiết kế của các chuyên viên thiết kế và kỹ thuật viên chuyên nghiệp, các sản phẩm BlueStone được thiết kế theo tiêu chuẩn quốc tế nghiêm ngặt nhằm đáp ứng được nhu cầu ngày càng cao của người tiêu dùng.
- BlueStone luôn coi trọng việc chăm sóc khách hàng. Các sản phẩm BlueStone đều được bảo hành 2 năm

MỤC LỤC

HƯỚNG DẪN ĐĂNG KÝ BẢO HÀNH ĐIỆN TỬ	04
CHÍNH SÁCH BẢO HÀNH	04
THÔNG SỐ KỸ THUẬT	05
MÔ TẢ CHUNG	05
CẢNH BÁO AN TOÀN	06
HƯỚNG DẪN SỬ DỤNG	07
VỆ SINH MÁY	11
SỰ CỐ VÀ GIẢI PHÁP	11
BẢO VỆ MÔI TRƯỜNG	12

INDEX

SPECIFICATION	15
GENERAL DISCRIPTION	15
SAFETY CAUTIONS	16
USAGES	17
CLEANING	22
PROBLEM AND SOLUTION	22
ENVIRONMENT FRIENDLY DISPOSAL	23

- Tiêu chuẩn kỹ thuật nhà sản xuất có thể thay đổi mà không cần báo trước
- Manufacturer has right to replace technical standard or specification without any notice.

HƯỚNG DẪN ĐĂNG KÝ BẢO HÀNH ĐIỆN TỬ

Sau khi mua sản phẩm BlueStone, khách hàng có thể đăng ký Bảo Hành Điện Tử bằng một trong những cách dưới đây:

Cách 1: Kích hoạt bằng tin nhắn SMS

1 Soạn tin nhắn theo cú pháp:

TARA (khoảng cách) Số Seri máy (khoảng cách) Họ và tên khách hàng viết không dấu

2 Gửi đến Tổng đài **6089** (cước phí 1,000đ/tin nhắn).

Tin nhắn xác nhận kích hoạt thành công sẽ được gửi lại ngay sau khi khách hàng gửi tin nhắn kích hoạt bảo hành sản phẩm.

* **Kiểm tra bảo hành:** Soạn tin nhắn gửi đến Tổng đài **6089** theo cú pháp:

TARA (khoảng cách) Số Seri máy

Cách 2: Kích hoạt bằng ứng dụng trên Smartphone

1 Tìm ứng dụng **"BlueStone Care"** trên AppStore (hỗ trợ từ IOS 10), GooglePlay (hỗ trợ từ Android 7.0) để cài đặt.

2 Truy cập ứng dụng **BlueStone Care**, tại giao diện chính chọn mục **Kích hoạt bảo hành** và nhập thông tin theo yêu cầu bắt buộc trên màn hình.

3 Sau khi điền đầy đủ thông tin, bấm chọn **Kích hoạt** để hoàn tất đăng ký.
*Hệ thống sẽ trả kết quả ngay sau khi bấm **Kích hoạt**.*

Cách 3: Kích hoạt bằng QR code

1 Quét QR code

2 Điền đầy đủ thông tin, Bấm chọn **Kích hoạt** để hoàn tất đăng ký.



Thắc mắc vui lòng liên hệ Trung Tâm Bảo Hành BlueStone để được hỗ trợ:

 Tổng đài hỗ trợ khách hàng: **1800.54.54.94**

 Email: **1800545494@tara.com.vn**

CHÍNH SÁCH BẢO HÀNH

Ngoài phạm vi bảo hành:

Sản phẩm ngoài phạm vi bảo hành trong các trường hợp sau:

- Sản phẩm hết hạn bảo hành.
- Sản phẩm bị hư hỏng do lắp đặt, sử dụng không đúng theo hướng dẫn của Nhà sản xuất; hoặc do sử dụng không đúng điện áp, sử dụng nguồn nước bị ô nhiễm, dơ bẩn; hoặc do bị côn trùng (kiến, chuột, gián,...) xâm nhập vào.
- Sản phẩm hư hỏng do thiên tai hoặc trường hợp bất khả kháng: hỏa hoạn, lụt bão, sét đánh, động đất,... Các nguyên nhân cơ học, sinh học, hóa học khác trong quá trình vận chuyển và sử dụng.
- Sản phẩm sử dụng không đúng mục đích như thiết kế ban đầu của Nhà sản xuất.
- Sản phẩm hư hỏng do sử dụng cho mục đích kinh doanh như buôn bán, giặt ủi, nhà hàng, công xưởng,... Nhà sản xuất có quyền từ chối bảo hành đối với các trường hợp trên
- Các linh phụ kiện kèm theo hư hỏng do hao mòn, rách/nứt/ bể theo thời gian như: dây cáp, dây nối, bộ điều khiển, túi máy hút bụi, lọc mùi, lưới dao, roong, nhôm máy, ly, lõi lọc nước,...
- Sản phẩm không còn số seri của Nhà sản xuất hoặc số seri, mã vạch không còn thể hiện rõ hoặc có dấu hiệu thay đổi như: dán lại, cạo sửa, bong tróc,..
- Sản phẩm hư hỏng do khách hàng tự ý sửa chữa, tháo lắp hoặc có sự can thiệp bởi bên thứ 3 không thuộc hệ thống bảo hành ủy quyền của BlueStone.

Bảo hành tại nhà

Áp dụng cho các sản phẩm: Bếp từ âm, Máy hút mùi

Tổng đài hỗ trợ khách hàng: 1800.54.54.94

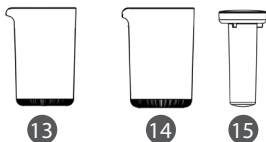
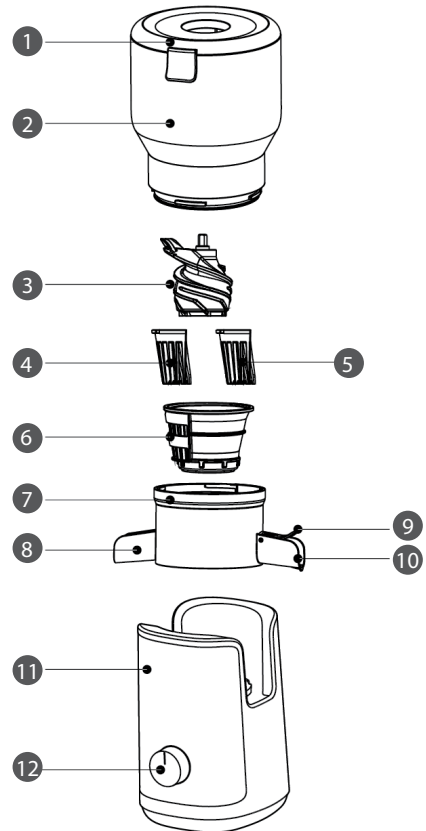
- Bảo hành miễn phí tại nhà trong phạm vi 50 km tính từ địa chỉ của Trung tâm bảo hành BlueStone gần nhất.
- Trong trường hợp vượt quá 50 km, dịch vụ tại nhà sẽ được thực hiện dựa trên sự thỏa thuận giữa Trung tâm bảo hành với khách hàng.
- Để đăng ký bảo hành, Quý khách vui lòng đăng ký tại Tổng đài: 1800.54.54.94 hoặc Email: 1800545494@tara.com.vn
- Kỹ Thuật Viên sẽ liên hệ Quý Khách hàng trong vòng 24 giờ để hẹn thời gian xử lý tại nhà.
- Các sản phẩm không áp dụng chính sách bảo hành tận nhà, Quý khách vui lòng mang sản phẩm đến các Trạm Bảo hành ủy quyền BlueStone trên toàn quốc.

THÔNG SỐ KỸ THUẬT

Model	Hiệu điện thế	Công suất	Dung tích	Chứng nhận
SJB-6553	(220-240) V ~ 50/60 Hz	150 W	0.8 L	CE, EMC

MÔ TẢ CHUNG

1	Nắp ống tiếp thực phẩm
2	Ống tiếp thực phẩm
3	Trục ép
4	Lưới lọc thực phẩm mềm
5	Lưới lọc thực phẩm cứng - kem
6	Bộ lọc
7	Khay chứa
8	Vòi ra bã ép
9	Nắp đậy vòi ra nước ép
10	Vòi ra nước ép
11	Thân máy
12	Nút điều khiển
Phụ kiện kèm theo:	
13	Cốc đựng nước ép
14	Cốc đựng bã ép
15	Thanh nhấn thực phẩm




CẢNH BÁO AN TOÀN

Hãy đọc kỹ hướng dẫn sử dụng cẩn thận trước khi sử dụng máy và cất giữ cho lần sử dụng sau.

- 1 Không sử dụng máy khi dây điện nguồn, phích cắm hoặc bất cứ phần nào trong máy bị hư. Nếu có tình trạng này liên hệ với người bán hàng, chuyên gia, hoặc trạm bảo hành gần nhất để sửa chữa.
- 2 Không sử dụng bất kỳ phụ tùng nào của nhà sản xuất khác. Nên sử dụng phụ tùng đi kèm với máy của chính nhà sản xuất cung cấp.
- 3 Không tự ý sửa chữa máy vì điện áp cao có thể nguy hiểm.
- 4 Trước khi nối máy với nguồn điện, kiểm tra xem điện thế của máy có phù hợp với điện thế nguồn tại nhà hay không.
- 5 **Máy chỉ sử dụng cho gia đình (không sử dụng cho mục đích kinh doanh).**
- 6 Để máy tránh xa tầm tay trẻ em. Không cho trẻ sử dụng máy mà không có giám sát.
- 7 Kiểm tra các phụ kiện đi kèm đã được lắp chính xác và hai khóa đã được khóa chặt trước khi khởi động máy.
- 8 Không cho máy hoạt động khi không có người kiểm soát.
- 9 Không sử dụng máy ép quá 20 phút trong một lần ép, nên cho máy nghỉ tối thiểu 15 phút trước khi ép lần tiếp theo.
- 10 Chỉ dùng thanh nhấn thực phẩm để nhấn trái cây vào ống tiếp thực phẩm, không dùng tay hoặc bất kỳ vật nhọn nào khác để nhấn trái cây.
- 11 Không được lấy bộ phận chứa bã ra khi máy đang hoạt động.
- 12 Không nhúng hoặc rửa động cơ vào trong nước hoặc bất kỳ chất lỏng nào khác.
- 13 Rút phích cắm trước khi tháo thiết bị để vệ sinh hay khi không sử dụng.
- 14 Nếu dây nguồn bị hỏng thì phải do nhà chế tạo hoặc đại lý dịch vụ hoặc những người có trình độ tương đương thay thế nhằm tránh xảy ra sự cố.
- 15 Luôn tháo phích cắm khỏi ổ điện sau khi sử dụng, xin nắm đầu phích điện để rút ra khỏi ổ cắm điện, không nắm dây điện mà giật ra để khỏi hư dây điện.
- 16 Đặt máy lên 1 bề mặt bằng phẳng.
- 17 Không được vận hành máy khi tay ướt
- 18 Không được vận hành máy, khi các bộ phận chưa được lắp ráp đúng

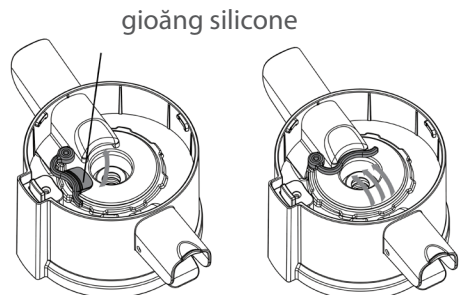
HƯỚNG DẪN SỬ DỤNG

1. Khi cho nguyên liệu vào, hãy thả từ từ từng chút một, sau đó ấn nhẹ sau khi nguyên liệu đã được đưa vào.
2. Đối với nguyên liệu có nhiều chất xơ (như cần tây, v.v.), cắt thành khúc dài 5-10 cm và kích thước khoảng 1,5-2,5 cm trước khi cho vào máy. (Với nguyên liệu quá cứng, nên cắt ngắn dưới 3 cm và đưa vào từ từ).
3. Nếu nguyên liệu không tươi, lượng nước ép sẽ giảm. Khi ép nguyên liệu khô được bảo quản trong tủ lạnh, hãy ngâm nguyên liệu trong nước sạch để hấp thụ nước đầy đủ trước khi ép để đạt hiệu quả cao hơn.
4. Nguyên liệu cứng không phù hợp để ép (như ngũ cốc, mía đường hoặc các nguyên liệu cứng đặc biệt khác).
5. Khi ép chanh, cam và các loại trái cây khác, hãy bóc vỏ và loại bỏ hạt trước khi ép.
6. Khi ép các loại trái cây và rau quả cứng, máy có thể bị rung nhẹ, đây là hiện tượng tự điều chỉnh của máy. Điều này là bình thường, bạn có thể yên tâm sử dụng.
7. Đảm bảo nắp cốc nước ép đã được lắp đặt chắc chắn trước khi bắt đầu sử dụng.
8. Sản phẩm này đi kèm 2 loại phụ kiện. Hãy sử dụng phụ kiện ép đặc biệt màu cam cho thực phẩm cứng và kem với biểu tượng cà rốt “” trên bề mặt.
9. Không vận hành sản phẩm trong thời gian quá dài. Nếu sử dụng liên tục quá 20 phút, hãy để máy nghỉ 20 phút trước khi tiếp tục sử dụng để tránh làm hỏng sản phẩm.

HƯỚNG DẪN LẮP RÁP

Lưu ý: Trước khi lắp ráp khay chứa, hãy đảm bảo rằng gioăng silicone ở đáy khay chứa đã được lắp đúng cách.

1. Chèn gioăng silicone của cổng xả bã vào lỗ hẹp hình chữ nhật.
2. Cắm gioăng silicone tại cổng xả bã chặt chẽ.



Luôn mở nắp hoàn toàn trong suốt quá trình lắp ráp và tháo lắp cối xay. Không xoay, vặn cối khi nắp đang đóng. Việc xoay cối khi nắp chưa mở có thể gây kẹt khớp, hư hỏng hoặc gãy nắp. Sau khi lắp cối đúng vị trí, đóng nắp nhẹ nhàng, đảm bảo nắp khớp hoàn toàn trước khi vận hành máy.

Bước 5



Bước 4



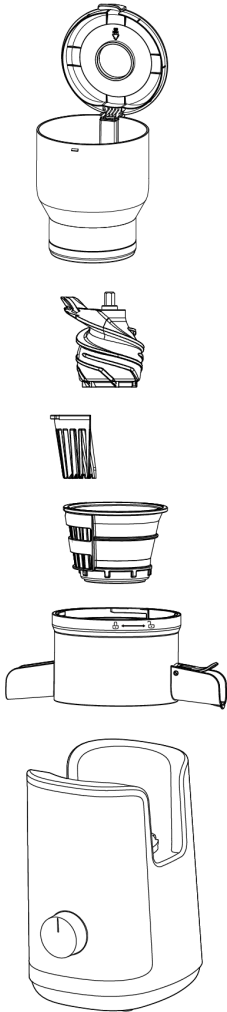
Bước 3



Bước 2



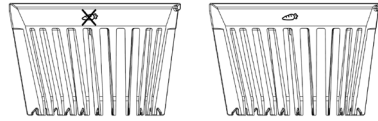
Bước 1



Bước 1: Lắp thân máy và khay chứa: Đặt khay chứa lên thân máy với biểu tượng khóa "☒" hướng về phía trước, xoay sang phải cho đến khi các biểu tượng "☒" trên khay chứa và vỏ máy khớp với nhau.

Bước 2: Đặt lưới lọc vào bộ lọc.

Lưu ý: Lưới lọc với biểu tượng "✗" dùng cho thực phẩm mềm, Lưới lọc với biểu tượng "☞" chỉ dùng cho thực phẩm cứng và kem.

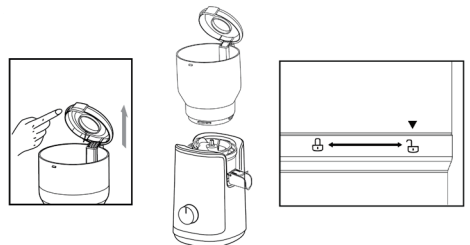


Bước 3: Đặt bộ lọc vào khay chứa, xoay nhẹ bộ lọc chú ý cho khớp với rãnh của khay chứa

Bước 4: Đặt trực ép vào bộ lọc (lưu ý không để hướng bị đảo ngược), ấn chặt, nếu không sẽ không thể đậy nắp và máy sẽ không hoạt động bình thường.

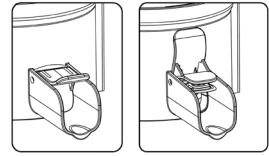
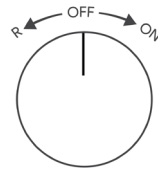
Bước 5: Lắp ống tiếp thực phẩm:

Lưu ý: Mở nắp ống tiếp thực phẩm trước. Đặt biểu tượng mũi tên "▼" vào biểu tượng mở khóa "☒" trên khay chứa, xoay sang trái cho đến khi khớp với dấu khóa "☒", đóng nắp tiếp thực phẩm,



HƯỚNG DẪN VẬN HÀNH

- ON: Sau khi máy đã được lắp đặt đúng vị trí, xoay núm điều khiển theo chiều kim đồng hồ đến vị trí "ON" khởi động, máy sẽ bắt đầu vận hành bình thường.
- R: Khi cổng xả bã bị tắc nghẽn hoặc cần tháo rời, xoay núm điều khiển ngược chiều kim đồng hồ đến vị trí đảo chiều "R" và giữ nguyên, để trục ép quay ngược. Khi thả núm điều khiển, nó sẽ tự động trở lại vị trí dừng OFF.
- OFF: Khi núm điều khiển chỉ thị ở trạng thái dừng, máy sẽ ngừng hoạt động.



Trong quá trình ép, nắp vòi máy có thể được đóng lại. Khi lượng nước ép đạt một mức nhất định, có thể mở nắp để nước ép chảy vào cốc chứa.

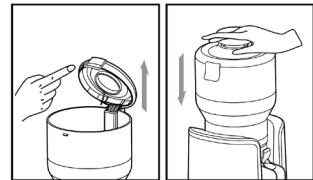
Lợi ích:

- Nước ép tiếp xúc ít với không khí, giúp giảm quá trình oxy hóa.
- Khi ép nhiều loại rau củ, nước ép các loại rau củ có thể trộn đều hơn.

Lưu ý: Khi lượng nước ép đạt mức nhất định, vui lòng mở từ từ nắp đậy vòi ra nước ép để tránh nước ép bị tràn ra ngoài cốc.

Cách sử dụng nắp tiếp thực phẩm

- Mở nắp tiếp thực phẩm: Cầm nắp và kéo lên để mở nắp tiếp thực phẩm.
- Đóng nắp tiếp thực phẩm: Ấn xuống nắp tiếp thực phẩm, nghe thấy âm thanh "click", nắp tiếp thực phẩm đã được đóng chặt

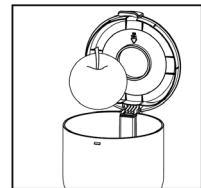


Lưu ý: Nắp tiếp thực phẩm phải được đóng chặt trước khi máy có thể hoạt động!

Cách ép nước

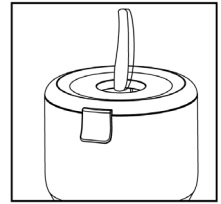
Sử dụng cổng tiếp thực phẩm đường kính lớn: Có thể ép nguyên quả táo, lê, cà chua, v.v.

1. Mở nắp tiếp thực phẩm.
2. Cho nguyên liệu kích thước lớn vào cổng tiếp thực phẩm.
3. Đóng nắp tiếp thực phẩm.
4. Đặt cốc đựng nước ép dưới vòi ra nước ép bên phải, và cốc đựng bã dưới vòi ra bã bên trái.
5. Bật nguồn, xoay núm công tắc bên phải để bắt đầu, máy sẽ bắt đầu ép nước.
6. Quá trình ép có thể được hỗ trợ bằng thanh đẩy nguyên liệu.



Sử dụng cổng tiếp thực phẩm nhỏ: Có thể ép nho, chuối, v.v.

1. Đóng nắp tiếp thực phẩm.
2. Cho trái cây và rau củ đã được rửa sạch (những trái cây và rau củ lớn hơn cổng tiếp thực phẩm cần được cắt nhỏ) qua cổng tiếp thực phẩm ở giữa nắp tiếp thực phẩm.
3. Đặt cốc đựng nước ép dưới vòi ra nước ép bên phải, và cốc đựng bã dưới vòi ra bã bên trái.
4. Bật nguồn, xoay núm công tắc bên phải đến chế độ bắt đầu, máy sẽ bắt đầu ép nước, trong khi ép có thể cho thêm nguyên liệu vào.
5. Quá trình ép có thể được hỗ trợ bằng thanh đẩy nguyên liệu.



Lưu ý:

- Đối với các loại trái cây lớn hơn cổng tiếp thực phẩm hoặc có hình dáng bất thường, hãy cắt nhỏ trái cây trước khi cho vào, để tránh gây tắc nghẽn khi cho nguyên liệu vào.
- Hãy sử dụng trái cây và rau củ tươi để đạt hiệu quả ép nước tốt nhất.
- Trái cây và rau củ được lưu trữ lâu trong tủ lạnh nên được ngâm trong nước hơn 10 phút trước khi sử dụng.
- Trái cây có hạt cứng (như đào) phải được loại bỏ.

Cách làm kem mềm:

1. Cắt trái cây thành miếng nhỏ. Cho trái cây vào ngăn đá tủ lạnh để đông cứng.
2. Mở nắp tiếp thực phẩm. Cho trái cây đã đông vào cổng tiếp thực phẩm
3. Đóng nắp tiếp thực phẩm.
4. Đặt cốc hứng nước ép (cốc nhỏ) dưới cửa ra nước ép bên phải, và cốc hứng bã (cốc lớn) dưới cửa ra bã bên trái.
5. Bật nguồn, xoay núm công tắc bên phải để khởi động, máy bắt đầu ép.
6. Trong quá trình ép, có thể dùng thanh đẩy để hỗ trợ.

Bảng tham khảo lưới lọc cho các loại trái cây và rau củ

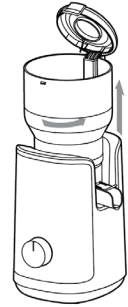
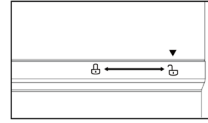
Trái cây và rau củ mềm	Quýt, Dâu tây, Cam, Dưa hấu, Dứa, Cherry (bỏ hạt), Nho Chanh (Gọt vỏ và bỏ hạt)	
Trái cây trung bình và rau củ	Bưởi (Cần bỏ hạt), Lê, Táo, Dưa chuột	
Trái cây cứng và rau củ	Cần tây, Lựu, Ổi	
Rau củ cứng	Cà rốt	
Trái cây đông lạnh	Kem	

Phương pháp tháo các bộ phận

1. Tắt máy và rút phích cắm điện.

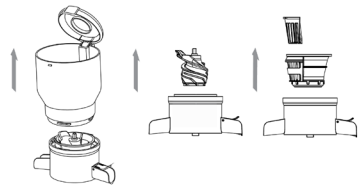
Mẹo: Sau khi hoàn thành quá trình ép, nhấn nút “R” trong vài giây để giúp việc tháo rời và vệ sinh dễ dàng hơn.

2. Mở nắp tiếp thực phẩm, ống tiếp thực phẩm bằng tay, xoay ngược chiều kim đồng hồ, căn chỉnh mũi tên tam giác “▼” của ống với biểu tượng mở khóa “☞” trên khay chứa, sau đó nhấc lên để tháo rời.



Lưu ý: Nắp tiếp thực phẩm phải được mở trước thì ống tiếp thực phẩm mới có thể xoay!

3. Cắm vòi ra bã và vòi ra nước ép trên khay chứa xoay ngược chiều kim đồng hồ và nâng lên để tách rời.
4. Đẩy trục ép lên và lấy ra.
5. Lấy bộ lọc và bộ phận ép ra riêng biệt.



VỆ SINH MÁY

- Nhấn nút điều khiển sang vị trí “OFF” và rút phích cắm khỏi nguồn điện (đảm bảo bã thừa được lấy hết ra khỏi máy)
- Tháo rời những bộ phận bẩn ra khỏi phần thân máy.
- Trình tự tháo rời tham khảo phần Phương pháp tháo các bộ phận
- Rửa những bộ phận này bằng bàn chải với nước ấm pha nước rửa chén loãng và làm sạch dưới vòi nước
- Vệ sinh bộ phận thân máy bằng vải ẩm, không nhúng thân máy vào trong nước hoặc rửa dưới vòi nước



SỰ CỐ VÀ GIẢI PHÁP

Báo lỗi	Vấn đề	Giải pháp
- Máy không hoạt động	- Kiểm tra xem phích cắm đã được cắm đúng cách chưa. - Nắp tiếp thực phẩm chưa được đóng chặt.	- Cắm lại phích cắm vào ổ điện. - Đóng chặt nắp tiếp thực phẩm.

<p>- Máy ngừng đột ngột trong quá trình vận hành</p>	<ul style="list-style-type: none"> - Kiểm tra xem phích cắm đã được cắm đúng cách chưa. - Có thể cho quá nhiều nguyên liệu vào cùng một lúc. - Các loại trái cây và rau củ cứng chưa được cắt nhỏ. - Công tắc an toàn lỏng. 	<ul style="list-style-type: none"> - Xoay nút “R” trong 2-3 giây để đưa nguyên liệu bên trong quay lại, sau đó xoay đến nút “ON” để tiếp tục (lặp lại quá trình này khoảng 3 lần). Nếu máy vẫn ngừng, vui lòng làm sạch máy và sử dụng lại. - Các loại trái cây và rau củ cứng như cà rốt cần được cắt nhỏ trước khi ép. - Đảm bảo bộ phận cốc máy ép đã được lắp đúng vị trí.
<p>- Lượng nước ép ít hoặc nước ép bị rò rỉ từ máy</p>	<ul style="list-style-type: none"> - Sử dụng nguyên liệu khô được lưu trữ trong tủ lạnh để ép. - Miếng cao su dưới đáy cốc máy ép không được lắp đúng vị trí. 	<ul style="list-style-type: none"> - Ngâm nguyên liệu trong nước sạch để chúng thấm đủ nước rồi mới ép, lượng nước ép sẽ tăng lên. - Tham khảo phương pháp lắp ráp miếng cao su để lắp lại miếng cao su dưới đáy cốc máy ép đúng cách.
<p>- Âm thanh bất thường</p>	<ul style="list-style-type: none"> - Các phụ kiện chưa được lắp đặt đúng cách. - Máy đặt trên mặt bàn nghiêng. - Các phụ kiện ép phát ra âm thanh khi ép. 	<ul style="list-style-type: none"> - Sau khi dừng máy, kiểm tra lại xem các bộ phận có được lắp đúng cách không. - Vui lòng sử dụng trên bề mặt phẳng. - Đó là âm thanh của quá trình ép trái cây và rau củ khi các bộ phận đang hoạt động, bạn có thể tiếp tục sử dụng máy.
<p>- Các bộ phận bị nhuộm màu sau khi sử dụng máy</p>	<ul style="list-style-type: none"> - Các chất cặn bã bám vào các bộ phận chứa đựng. - Nước ép từ cà rốt, rau chân vịt và các nguyên liệu có màu để làm bám màu lên các bộ phận và vật dụng 	<ul style="list-style-type: none"> - Làm sạch ngay sau khi sử dụng. - Lau bằng dầu ăn trước khi rửa bằng chất tẩy rửa để dễ dàng loại bỏ vết bẩn và màu sắc bám trên các bộ phận.

GHI CHÚ: KHÔNG ĐƯỢC TỰ ĐIỀU CHỈNH VÀ SỬA CHỮA SẢN PHẨM
 Vui lòng liên lạc với trung tâm bảo hành để sửa chữa.

BẢO VỆ MÔI TRƯỜNG



Hãy bảo vệ môi trường của bạn! Tôn trọng quy định của địa phương: hãy đem những thiết bị điện không sử dụng nữa đến những nơi thu gom phù hợp để tái chế.

User manual

Slow juicer



140 mm wide feed chute, allowing whole-fruit juicing and reducing prep time.

150 W motor, optimizing juicing performance across various fruits and vegetables.

Sharp stainless-steel blade, effortlessly handling even hard ingredients.



Always keep manual for your safety

CE EMC

- **Standard Compliance**

BlueStone products are manufactured under the Standards and the technical rules for product safety design and testing.

BlueStone products and associated accessories intended for professional, industrial-process under CE (The European Conformity), and EMC (Electromagnetic Compatibility) have been successfully tested on areas: sampling test, assembling test and lot test.

- **Industrial design**

BlueStone provides products with industrial design and color variations offering a broad range of possibilities for customers. Through the experienced designers and technicians, BlueStone design has highly reliable solutions so the customers are assured of quality designed systems that meet stringent industry and international compliance regulations.

- **After sales service**

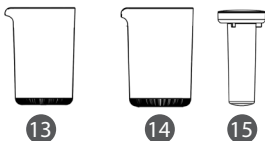
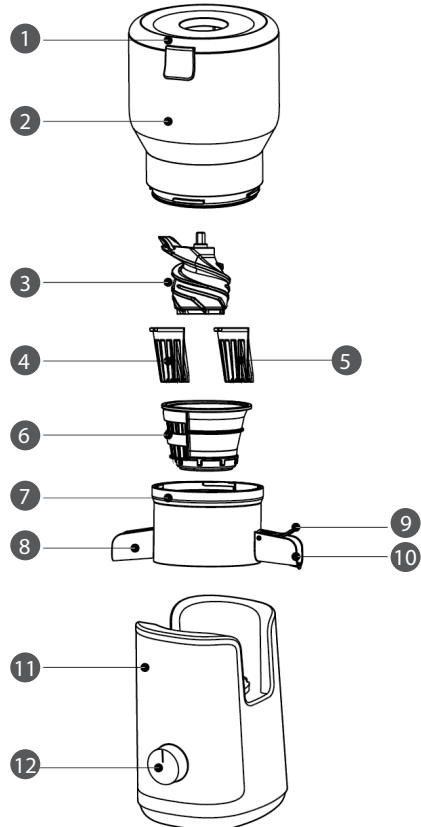
After sales service is considered by BlueStone as a major concern for our customers. With such, we provide our BlueStone products with a 2 years guaranteed warranty that help our end user feel at ease.

SPECIFICATION

Model	Voltage	Power	Capacity	Certificate
SJB-6553	(220-240) V ~ 50/60 Hz	150 W	0.8 L	CE, EMC

GENERAL DISCRIPTION

1	Feed cover
2	Charging barrel
3	Screw propeller
4	Juicing insert
5	Special insert for carrot - optional
6	Juicing strainer
7	Juice cup
8	Slag tap
9	Juice mouth cover
10	Juice outlet
11	Body
12	Switch knob
Accessories:	
13	Juice cup
14	Slag cup
15	Ejector rod



SAFETY CAUTIONS

Read these instructions for use carefully before using the appliance and save them for future reference.

- 1 Do not use the appliance when the mains cord, the plug or other components are damaged. If so, please check with an authorized service center for repair.
- 2 Never use any accessories or parts from other manufactures.
- 3 Do not repair by yourself if you are unclear about this appliance because of high voltage inside.
- 4 Check whether the voltage indicated on appliance corresponds to the mains voltage in your home before connecting the appliance.
- 5 This appliance is intended for household use only.
- 6 Keep the appliance out of the reach of children. Do not let children operate the appliance without supervision.
- 7 Make sure all parts are mounted correctly, and both clamps are locked before you switch on the appliance.
- 8 Never let the appliance operate unattended.
- 9 Do not operate the juicer for more than 20 minutes at a time.
- 10 Never reach into the feeding tube with your fingers or any sharp object while the appliance is running. Only the pusher is to be used for this purpose.
- 11 The pulp container cannot be removed when the appliance is in operation.
- 12 Never immerse the motor unit in water or any other liquid. Do not rinse it either.
- 13 Remove the plug from the socket before removing the lid from the appliance before cleaning, or when not in use.
- 14 If the supply cord is damaged, it must be replaced by the manufacturer, it's service agent or similarly qualified person in order to avoid a hazard.
- 15 Always unplug the appliance after using. Do not unplug by pulling on the cord.
- 16 Put the appliance on flat surface.
- 17 Do not touch the switch with a wet hand
- 18 Do not operate when bowl cover is not fastened tightly

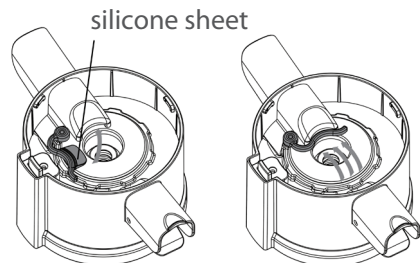
USAGES

1. When putting materials, put them slowly one by one, and then put them in after the input material is pressed.
2. For materials with a lot of fiber (celery, etc.), please cut the length of 5-10 cm and the size of 1.5-2.5 cm before putting in. (Especially strong fiber material, it is best to cut the growth of no more than 3 cm, slowly put into the good.)
3. If the ingredients are not fresh, the amount of juice will be reduced. When juicing the dry material stored in the refrigerator, soak the material in clear water to fully absorb water and then juicing, the effect is better.
4. Hard materials are not suitable for juicing. (Grain, sugar cane and other particularly hard materials)
5. When pressing lemons, oranges and other fruits, please be sure to peel, preferably remove the seeds.
6. When extracting hard fruits and vegetables, the product may have a slight shake, which is because the product itself is self-adjusting, this phenomenon is normal, please rest assured.
7. Make sure that the lid of the juice glass has been installed in place before starting.
8. This product comes with 2 kinds of inserts. Please use the special juicing insert for hard fruits and vegetables and ice cream with a carrot icon "🥕" on the surface.
9. Please do not run the product for a long time. When it exceeds 20 minutes, please cool it for 20 minutes before continuing to juice it to prevent damage to the product.

ASSEMBLY METHOD

Note: Before installing the juicer cup assembly, ensure that the silicone sheet at the bottom of the juicer cup is properly installed.

1. Insert the silicone sheet of the slag discharge port into the rectangular narrow hole.
2. Plug the silicone sheet at the slag discharge port tightly.



Always keep the lid fully open during the assembly and disassembly of the grinder. Do not rotate or twist the grinder while the lid is closed. Rotating the grinder with the lid still open can cause jamming, damage, or breakage of

the lid. After installing the grinder correctly, close the lid gently, ensuring it is fully engaged before operating the machine.

Step 5



Step 4



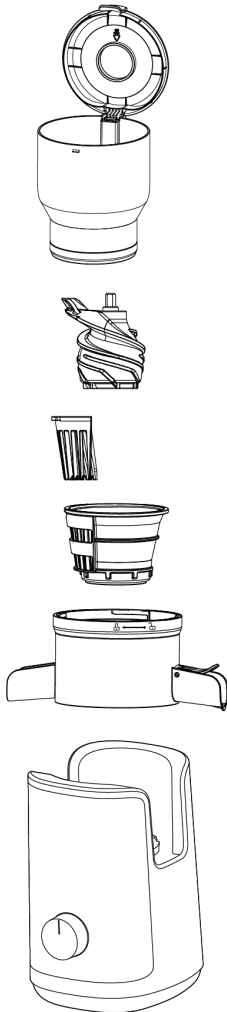
Step 3









Step 2

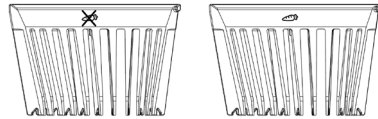


Step 1






Step 1: Turn the juicer cup with the lock "  "  "  " icon forward and to the right until the "  " icons on the juicer cup and housing match.

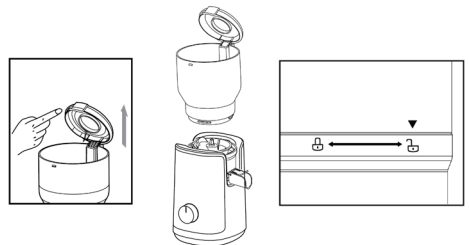
Step 2: Insert the juicing insert into the filter.
Note: the juicing insert with the "  " icon is preferred, the juicing insert with the "  " is for carrot and ice cream only.



Step 3: Place the strainer in the juicer cup and gently rotate the strainer to the bottom and stick it into the card slot of the juicer cup

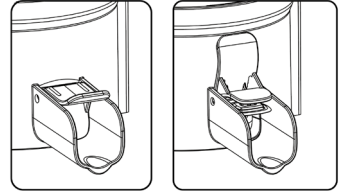
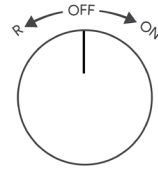
Step 4: Put the screw propeller into the filter screen (pay attention to the direction is not reversed), press tightly, otherwise it can not cover the juice cup cover, can not work normally.

Step 5: Place the cylinder triangle arrow "  " in the juicer cup unlocking icon "  " gently into the juicer cup, rotate to the left until the lock mark "  ", and the whole machine is installed.



OPERATION INSTRUCTIONS

- **ON:** After the machine is correctly installed in place, turn the knob clockwise to the starting position, and the machine can start up and run normally.
- **R:** When the slag discharge is not smooth, blocking or disassembly, turn the knob counterclockwise to the reverse position and do not let go, so that the screw reverse, release the knob will automatically return to the stop position.
- **OFF:** When the knob indicates the stop state, the machine stops running.



During the juicing process, the juice mouth cover can be closed, and after the amount of juice has reached a certain degree, the cover can be opened and the juice can be connected with the juice cup.

Benefits:

- The juice is exposed to less air and oxidizes more slowly.
- When pressing a variety of vegetable juices, a variety of vegetable juices can be mixed more evenly.

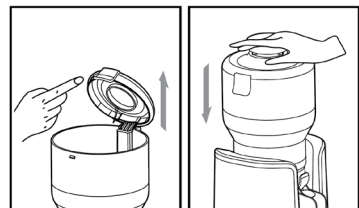
When the amount of juice reaches a certain level, please slowly open the juice mouth cover to prevent juice from spilling out of the cup

Feed cover usage method

Open the feed cover: Hold the lid and pull it upward to open the feed cover.

Close the feed cover: press down the feed cover, hear a "click" sound, the feed cover has been closed

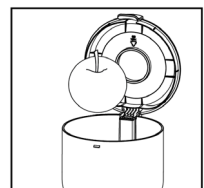
Note: The feed cover must be closed before the machine can run!



Juicing method

The use of large diameter feed por Large feed port: press whole apples, pears, tomatoes, etc

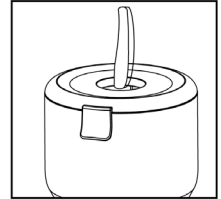
1. Open the feed cover.
2. At this time, the whole apple can be put into the feed port, and the apple can be put into the barrel.



3. Close the feed cover
4. Put the juice cup under the right juice outlet, and the slag cup under the left slag outlet.
5. Power on, turn the right switch knob to start, the machine begins to juice.
6. The press process can be assisted by a pusher bar.

The use of small feed port: pressed grapes, bananas, etc..

1. Close the feed cover
2. Put the juice cup under the right juice outlet, and the slag cup under the left slag outlet.
3. Put the cleaned fruits and vegetables (fruits and vegetables larger than the feed port to the appropriate size) through the feed port in the middle of the feed cover.
4. Power on, turn the right switch knob to the starting gear, the machine begins to juice, while juicing while feeding
5. The press process can be assisted by a pusher bar.

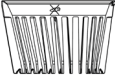




Note:

- The diameter exceeds the feeding port, or the shape of irregular fruits and vegetables, please cut the fruit in advance and then put in, so as not to lead to poor feeding.
- Please use fresh fruits and vegetables for the best juicing results.
- Fruits and vegetables stored for a long time in the refrigerator should be soaked in water for more than 10 minutes before use.
- Fruits with hard cores (such as peaches) must be removed.

Ice cream:

1. Cut the fruits into small pieces. Put the fruits in the refrigerator and freeze them.
2. Open the feed cover. Put the frozen fruits into the Charging barrel.
3. Close the feed cover.
4. Put the juice cup (small) under the right juice outlet, and the slag cup (large) under the left slag outlet.
5. Power on, turn the right switch knob to start, the machine begins to juice.
6. The press process can be assisted by a pusher bar.

Fruit and vegetable type reference table		
Soft fruit and vegetable	Mandarin orange, Strawberry, Orange, Tomato, Watermelon Pineapple, Cherry (need to be pitted), Grapes, Lemon (peel and deseed)	
Neutral fruit and vegetable	Grapefruit (need to be pitted) Pear, Apple, Cucumber	
Hard fruit and vegetable	Celery, Pomegranate, Guava	
Hard vegetable	Carrot	
Frozen fruit	Ice cream	

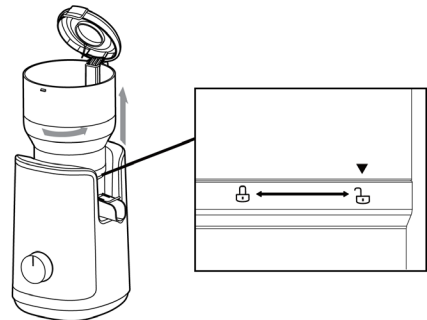
Disassembly method

1. Shut down the machine and unplug the power plug.

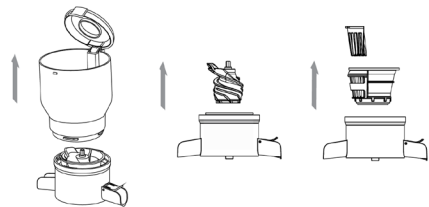
Note: After the juicing is finished, press the "R" button for a few seconds to facilitate removal and cleaning

2. Open the feeding cover, hold the cylinder by hand, rotate the cylinder Charging barrel, align the triangle arrow "▼" position of the cylinder with the unlocking icon of the juicer cup "🔓" and remove the cylinder upward to decompose.

Note: The feed cover must be opened before the cylinder can be rotated!

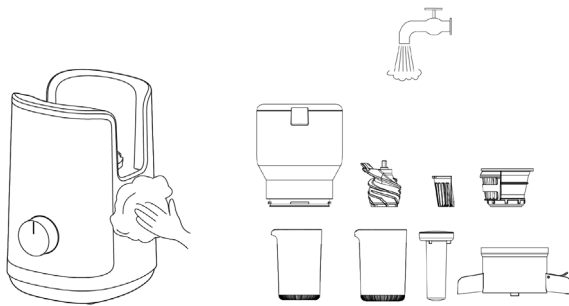


3. Hold the juice outlet on the juicer cup and lift it upward to separate
4. Push upward the screw propeller and take it out.
5. Take out the filter and insert respectively.



CLEANING

- Ensure the power switch is "OFF" position and unplug the power cord from the wall outlet. (Ensure all the pulp is cleaned out of the juicer).
- Remove the dirty parts from the motor unit
- Disassemble the appliance in the following order
- Immediately after each use, wash the disassembled parts under running water (Use the provided brush with a mild soap to clean the holes of the strainer thoroughly)
- Clean the base with soft damp towel and dry



PROBLEM AND SOLUTION

Phenomenon	Cause	Treatment method
- Machine not working	- Whether the power cable plug is properly inserted	- Plug the plug into the socket - Close the feed cover
- Low juice or juice from the host	- Use dry ingredients stored in the refrigerator to juice - The rubber pad on the bottom of the juicer cup is not in place	- The material can be soaked in clean water to fully absorb water and then juice, the juice will increase. - Reinstall the juiced rubber pad by referring to the installation method.

<ul style="list-style-type: none"> - The machine stopped suddenly in operation 	<ul style="list-style-type: none"> - Whether the power cable plug is properly inserted - Too much input at one time - The harder fruits and vegetables are not finely cut - Loose safety switch 	<ul style="list-style-type: none"> - Press "R" for 2-3 seconds to make the ingredients inside go back up, and then press the "ON" switch. (This operation is repeated for about 3 times) If it still stops, please clean it and use it again. - Hard fruits and vegetables such as carrots are cut into thin strips and then juiced, and the juicing cup and cylinder are installed in place.
<ul style="list-style-type: none"> - Abnormal noise 	<ul style="list-style-type: none"> - Accessories are not installed properly - The machine is placed on a sloping countertop - The juicing accessories make a squeezing sound 	<ul style="list-style-type: none"> - After stopping the machine, check that the fittings are installed correctly. - Please use the machine on a horizontal level. - That is the sound of squeezing fruits and vegetables when the parts are working, please feel free to use
<ul style="list-style-type: none"> - The parts are dyed after the machine is used 	<ul style="list-style-type: none"> - The dross adhered to the container - Juice with carrots, spinach and other pigmented materials, containers and accessories are easy to stain 	<ul style="list-style-type: none"> - Clean immediately after use. - Wipe with cooking oil before washing with detergent.

NOTE: DO NOT ATTEMPT TO ADJUST OR REPAIR THE PRODUCT BY YOURSELF

Please contact the warranty center for repair

ENVIRONMENT FRIENDLY DISPOSAL



You can help protect the environment!

Please remember to respect the local regulations: hand in the non-working electrical equipments to an appropriate waste disposal center.

