

HƯỚNG DẪN AN TOÀN QUAN TRỌNG

HƯỚNG DẪN AN TOÀN QUAN TRỌNG

Khi sử dụng thiết bị điện, luôn tuân thủ các biện pháp an toàn cơ bản sau đây:

ĐỌC KỸ TẤT CẢ HƯỚNG DẪN TRƯỚC KHI SỬ DỤNG NÀY LƯU LẠI HƯỚNG DẪN NÀY

1. Thiết bị này có thể được sử dụng bởi trẻ em từ 8 tuổi trở lên và những người suy giảm năng lực thể chất, cảm giác hoặc tinh thần hoặc thiếu kinh nghiệm và kiến thức, nếu họ đã được giám sát hoặc hướng dẫn về cách sử dụng Thiết bị một cách an toàn và hiểu rõ các nguy hiểm liên quan. Trẻ em không được chơi với Thiết bị. Trẻ em không được thực hiện việc vệ sinh và bảo trì thiết bị nếu không có sự giám sát của người lớn.
2. Dọn dẹp khu vực cần làm sạch. Loại bỏ dây nguồn và các vật dụng nhỏ trên sàn nhà có thể vướng vào thiết bị.
3. Gấp mép thảm vào dưới đáy thảm và nhắc các vật dụng như rèm cửa và khăn trải bàn

ra khỏi sàn nhà.

4. Nếu có sự chênh lệch độ cao trong khu vực làm sạch do bậc thềm hoặc cầu thang, bạn nên vận hành thiết bị để đảm bảo thiết bị có thể phát hiện bậc thềm mà không bị rơi ra ngoài. Bạn có thể cần phải đặt một rào cản vật lý ở mép để ngăn không cho thiết bị rơi xuống. Đảm bảo rằng rào cản vật lý không gây nguy cơ vấp ngã.
5. Chỉ sử dụng theo mô tả trong tài liệu hướng dẫn này. Chỉ sử dụng các phụ kiện gắn kèm được khuyến nghị hoặc mua từ nhà sản xuất.
6. CHỈ dành cho gia đình sử dụng TRONG NHÀ. Không sử dụng Thiết bị này trong môi trường ngoài trời, thương mại hoặc công nghiệp.
7. Không sử dụng khi không có hộp chứa bụi và/hoặc bộ lọc.
8. Không sử dụng thiết bị trong khu vực có nền đang cháy hoặc đồ vật dễ vỡ.
9. Giữ tóc, quần áo rộng thùng thình, ngón tay và tất cả các bộ phận cơ thể tránh xa khỏi các khe hở và bộ phận chuyển động.
10. Không sử dụng thiết bị trong phòng có trẻ sơ sinh hoặc trẻ nhỏ đang ngủ.
11. Không sử dụng hoặc bảo quản trong môi

trường quá nóng hoặc quá lạnh (dưới $-5^{\circ}\text{C}/23^{\circ}\text{F}$ hoặc trên $40^{\circ}\text{C}/104^{\circ}\text{F}$). Sạc robot ở nhiệt độ trên $0^{\circ}\text{C}/32^{\circ}\text{F}$ và dưới $40^{\circ}\text{C}/104^{\circ}\text{F}$.

12. Không sử dụng thiết bị trên bề mặt ẩm ướt hoặc có nước đọng.
13. Không để Thiết bị hút các vật thể lớn như đá, mảnh giấy lớn hoặc bất kỳ đồ vật nào có thể làm tắc nghẽn Thiết bị.
14. Không sử dụng thiết bị này để hút các vật liệu dễ cháy hoặc dễ bắt lửa như xăng, mực máy in hoặc máy photocopy, hoặc sử dụng trong khu vực có thể có các vật liệu này.
15. Không sử dụng thiết bị này để hút bất cứ vật gì đang cháy hoặc bốc khói, chẳng hạn như thuốc lá, diêm, tro nóng, hoặc bất cứ vật gì có thể gây cháy.
16. Không được đặt các vật thể vào ống hút. Không sử dụng thiết bị nếu ống hút bị tắc. Không để ống hút có bụi, lông, tóc hoặc bất cứ vật gì có thể làm giảm lưu lượng không khí.
17. Nếu dây nguồn bị hỏng, phải thay bằng dây nguồn mới do nhà sản xuất hoặc đại lý dịch vụ của nhà sản xuất cung cấp để tránh gây nguy hiểm.

18. TẮT công tắc nguồn trước khi làm sạch hoặc bảo trì thiết bị.
19. Loại pin lithium phù hợp cho CH2471B có tối đa 8 viên pin, điện áp danh định tối đa DC 14,4V và công suất định mức 4.800mAh. Phải tháo pin và vứt bỏ theo các luật và quy định của địa phương trước khi vứt bỏ Thiết bị.
20. Vứt bỏ pin đã sử dụng theo các luật và quy định của địa phương.
21. Không được đốt cháy thiết bị ngay cả khi thiết bị bị hư hỏng nặng. Pin có thể phát nổ khi đốt cháy.
22. Phải sử dụng thiết bị theo đúng hướng dẫn trong Hướng dẫn sử dụng này. Ecovacs Home Service Robotics không chịu trách nhiệm hoặc trách nhiệm pháp lý cho bất kỳ thiệt hại hoặc thương tích nào gây ra do việc sử dụng không đúng cách.
23. Robot này được trang bị pin chỉ có thể thay thế bởi nhân viên có chuyên môn. Để thay pin cho robot, vui lòng liên hệ với Dịch vụ Khách hàng.
24. Đảm bảo rằng điện áp nguồn điện của bạn phù hợp với điện áp nguồn điện được ghi trên trạm sạc OMNI.
25. Chỉ sử dụng pin sạc gốc và trạm sạc OMNI đi kèm với thiết bị từ nhà sản xuất. Cấm sử

- dụng pin không sạc lại được.
26. Hãy cẩn thận không làm hỏng dây nguồn. Không dùng dây nguồn để kéo hoặc xách thiết bị hoặc trạm sạc OMNI, không sử dụng dây nguồn làm tay cầm, không đóng cửa có dây nguồn bên dưới, hoặc kéo dây nguồn quanh các cạnh hoặc góc sắc nhọn. Không để thiết bị chạy qua dây nguồn. Giữ dây nguồn cách xa các bề mặt nóng.
 27. Không sử dụng trạm sạc OMNI nếu bộ phận này bị hư hỏng. Bộ nguồn không sửa chữa được và không được sử dụng nếu bộ nguồn bị hỏng hoặc có lỗi.
 28. Không sử dụng với dây nguồn hoặc ổ cắm bị hỏng. Không sử dụng thiết bị hoặc trạm sạc OMNI nếu các bộ phận này không hoạt động bình thường, đã bị rơi, hư hỏng, để ngoài trời hoặc tiếp xúc với nước. Sản phẩm phải được sửa chữa bởi nhà sản xuất hoặc đại lý dịch vụ của nhà sản xuất để tránh gây nguy hiểm.
 29. Phải rút phích cắm khỏi ổ cắm trước khi làm sạch hoặc bảo dưỡng trạm sạc OMNI.
 30. Lấy thiết bị ra khỏi trạm sạc OMNI, sau đó TẮT công tắc nguồn của thiết bị trước khi tháo pin để rút bỏ thiết bị.

31. Khi không sử dụng trạm sạc OMNI trong thời gian dài, hãy rút phích cắm điện của bộ phận này.
 32. Khi không sử dụng robot trong thời gian dài, hãy TẮT robot và rút phích cắm điện của trạm sạc OMNI.
 33. CẢNH BÁO - Chỉ thêm nước sạch vào bình chứa nước sạch.
- 34. CẢNH BÁO:** Để sạc pin, chỉ sử dụng bộ nguồn tháo rời CH2471B đi kèm với Thiết bị.

Để đáp ứng các yêu cầu về tiếp xúc với sóng vô tuyến (RF), phải duy trì khoảng cách tối thiểu 20 cm hoặc lớn hơn giữa thiết bị này và con người trong quá trình vận hành thiết bị.

Để đảm bảo tuân thủ, việc vận hành ở khoảng cách gần hơn mức này không được khuyến nghị. Không được đặt Ăng-ten được sử dụng cho bộ phát này cùng vị trí với bất kỳ ăng-ten hoặc bộ phát nào khác.




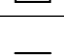

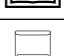
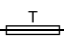


Cập nhật thiết bị

Thông thường, một số thiết bị được cập nhật hai tháng một lần, nhưng không phải lúc nào cũng cụ thể như vậy.

Một số thiết bị, đặc biệt là những thiết bị đã

được bán hơn ba năm trước, sẽ chỉ được cập nhật nếu một lỗi hỏng nghiêm trọng được tìm thấy và khắc phục.

Để kiểm tra phiên bản phần mềm hiện tại và bật cập nhật tự động, hãy vào Cài đặt > Cài đặt nâng cao của robot > Thông tin về robot của bạn > Cập nhật trong ứng dụng. Phiên bản hiện tại được trang và chọn Cập nhật tự động để bật tính năng này.

	Cẩn thận: Bề mặt nóng
	Biển áp cách ly an toàn chống ngắn mạch
	Nguồn điện chế độ chuyển mạch
	Chỉ sử dụng trong nhà
	Dòng điện một chiều
	Dòng điện xoay chiều
	Đọc kỹ hướng dẫn trước khi sạc.
	Cực của cổng sạc
	Cầu chì mini trễ thời gian

Hệ thống giám sát từ xa được thiết kế tuyệt đối chỉ cho mục đích sử dụng cá nhân tại các khu vực phi công cộng, thuộc sở hữu tư nhân nhằm mục đích tự bảo vệ và kiểm soát duy nhất. Vui lòng lưu ý các nghĩa vụ pháp lý liên quan đến bảo vệ dữ liệu cục bộ trong trường hợp sử dụng. Không được giám sát các khu vực công cộng, đặc biệt là với mục đích bí mật và/hoặc do người sử dụng lao động thực hiện mà không có lý do chính đáng. Việc sử dụng không hợp lý như vậy hoàn toàn thuộc về rủi ro và trách nhiệm của người dùng.

Tuyên bố tuân thủ Liên minh Châu Âu

Thông tin về việc thải bỏ thiết bị điện và điện tử thải loại cho người dùng



Biểu tượng này trên sản phẩm hoặc trên bao bì của sản phẩm cho biết rằng các sản phẩm điện và điện tử đã qua sử dụng không được trộn lẫn với rác thải sinh hoạt chưa phân loại. Để đảm bảo xử lý đúng cách, bạn có trách nhiệm thải bỏ thiết bị thải loại bằng cách sắp xếp việc gửi chúng đến các điểm thu gom được chỉ định.

Việc thải bỏ sản phẩm này đúng cách sẽ giúp tiết kiệm tài nguyên quý giá và ngăn ngừa các tác động tiêu cực tiềm ẩn đối với sức khỏe con người và môi trường, vốn có thể phát sinh do việc xử lý rác thải không đúng cách.

Để hoàn trả thiết bị đã qua sử dụng, vui lòng sử dụng hệ thống thu hồi và thu gom hoặc liên hệ nhà bán lẻ nơi mua sản phẩm, dịch vụ này là miễn phí. Vui lòng liên hệ chính quyền địa phương để biết thêm chi tiết về điểm thu gom gần nhất được chỉ định.

Các hình phạt có thể được áp dụng đối với việc thải bỏ không đúng cách chất thải này theo luật pháp tại quốc gia của bạn.

Thông tin về việc thải bỏ pin đã qua sử dụng cho người dùng



Biểu tượng này có nghĩa là pin và ắc quy, khi hết hạn sử dụng, không được trộn lẫn với rác thải sinh hoạt chưa phân loại. Sự tham gia của bạn là một phần quan trọng trong nỗ lực giảm thiểu tác động của pin và ắc quy đối với môi trường và sức khỏe con người. Để tái chế đúng cách, bạn có thể hoàn trả sản phẩm này hoặc pin hoặc ắc quy chứa trong sản phẩm này cho nhà cung cấp của bạn hoặc gửi đến điểm thu gom được chỉ định, việc này là miễn phí.

Việc thải bỏ sản phẩm này đúng cách sẽ giúp tiết kiệm tài nguyên quý giá và ngăn ngừa các tác động tiêu cực tiềm ẩn đối với sức khỏe con người và môi trường, vốn có thể phát sinh do việc xử lý rác thải không đúng cách.

Các hình phạt có thể được áp dụng đối với việc thải bỏ không đúng cách chất thải này theo luật pháp tại quốc gia của bạn.

Có các hệ thống thu gom riêng biệt cho pin và ắc quy đã qua sử dụng.

Vui lòng thải bỏ pin và ắc quy đúng cách tại trung tâm

thu gom/tái chế rác thải của cộng đồng địa phương.

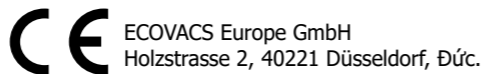
Chỉ thị về việc hạn chế sử dụng một số chất nguy hiểm (RoHS)

Theo đây Ecovacs Home Service Robotics Co., Ltd. tuyên bố rằng toàn bộ sản phẩm bao gồm các bộ phận (dây cáp, dây dẫn và các bộ phận khác) đáp ứng các yêu cầu của Chỉ thị RoHS 2011/65/EU và Chỉ thị ủy quyền của Ủy ban (EU) 2015/863 sửa đổi về việc hạn chế sử dụng một số chất nguy hiểm trong thiết bị điện và điện tử ("RoHS sửa đổi" hoặc "RoHS 2.0").

Chỉ thị về thiết bị vô tuyến

Theo đây Ecovacs Home Service Robotics Co., Ltd. tuyên bố rằng sản phẩm được liệt kê trong phần này tuân thủ các yêu cầu cơ bản và các quy định liên quan khác của Chỉ thị về thiết bị vô tuyến 2014/53/EU.

Đại diện ủy quyền tại châu Âu:

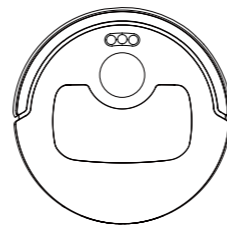


Theo đây Ecovacs Home Service Robotics Co., Ltd. tuyên bố rằng sản phẩm tuân thủ các yêu cầu cơ bản và các quy định liên quan khác của Chỉ thị RoHS 2011/65/EU và Chỉ thị ủy quyền của Ủy ban (EU) 2015/863 sửa đổi, cũng như Chỉ thị về thiết bị vô tuyến 2014/53/EU.

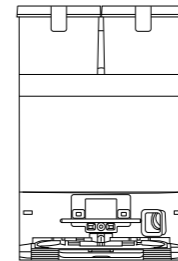
Có thể xem tuyên bố tuân thủ tại địa chỉ sau: https://www.ecovacs.com/global/compliance_

CÁC THÀNH PHẦN TRONG GÓI SẢN PHẨM

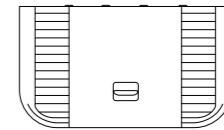
1 CÁC THÀNH PHẦN TRONG BAO BÌ



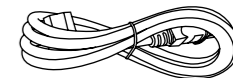
Robot



Trạm sạc OMNI



Đế



Dây nguồn



Chổi bên



Hướng dẫn sử dụng

* Hình minh họa trong hướng dẫn sử dụng này chỉ mang tính tham khảo và có thể khác với thiết bị thực tế. Thiết kế và thông số kỹ thuật của sản phẩm có thể thay đổi mà không cần thông báo trước.

2 SƠ ĐỒ SẢN PHẨM

Robot

Mô-đun điều hướng

Mô-đun tránh chướng ngại vật

Nắp trên

Các nút trên robot

Bộ cảm

Nút

Nhấn: Trở về trạm sạc Nhấn và giữ: Tự làm sạch (Robot không ở trạm sạc)

Nhấn: Bật tắt Bắt đầu/Tạm dừng/Tiếp tục Nhấn và giữ: Bật nguồn/Tắt nguồn

Nhấn: Bắt đầu/Kết thúc làm sạch định Nhấn và giữ: Kích hoạt/Vô hiệu hóa khóa trẻ em

Bên trong robot (dưới nắp trên)

Nút ĐẶT LẠI

Thiết lập mạng: Nhấn nút ĐẶT LẠI, và bạn sẽ nghe thấy một thông báo bằng giọng nói yêu cầu kết nối robot với ứng dụng.

Khôi phục cài đặt mặc định: Nhấn và giữ nút ĐẶT LẠI trong 5 giây. Sau khi bạn nghe thấy thông báo bằng giọng nói, nhạc khởi động sẽ phát và robot sẽ được khôi phục về cài đặt mặc định.

Đèn báo trạng thái Wi-Fi/
Nút ĐẶT LẠI

Tiếp điểm sạc

Cảm biến cạnh

Cổng nạp nước

Góc nhìn phía sau dưới đáy

Cảm biến chống rơi

Cảm biến phát hiện thâm

Chổi lăn

Khe gắn cụm khăn lau sàn

Bánh xe đa năng

Chổi bên

Nút nhà chổi quét

Các bánh xe dẫn động

Hộp chứa bụi

Bộ lọc

Cổng thải bụi

Nút nhà

Cụm khăn lau sàn

Tấm đỡ khăn lau sàn

Khăn lau sàn có thể giặt được

Trạm sạc OMNI

Trạm sạc OMNI

Bình chứa nước bẩn

Bình chứa nước sạch

Khoang chứa bụi

Tiếp điểm sạc

Khay giặt khăn lau

Lưu ý:

- Nếu robot không sạc được, vui lòng lau sạch các tiếp điểm sạc bằng khăn khô và sạch.

Túi đựng bụi

Tay cầm túi đựng bụi

Trạm sạc OMNI (Mặt sau)

Lỗ thoát khí

Ổ cắm điện

3 Đèn báo

	Hiệu ứng đèn	Trạng thái
Robot	Nhấp nháy nhẹ màu trắng	Đang sạc
	Sáng liên tục màu trắng	Đã sạc đầy/Đang hoạt động
	Sáng liên tục màu đỏ	Pin yếu
	Nhấp nháy màu đỏ	Cảnh báo robot
	Màu đỏ nhấp nháy	Báo động của trạm sạc

4 Tổng quan về cảm biến

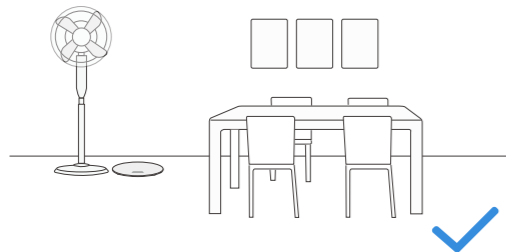
Tên	Mô tả chức năng
Mô-đun điều hướng	Công nghệ đo khoảng cách bằng laser được áp dụng để đo khoảng cách giữa robot và các vật thể xung quanh dựa trên sự chênh lệch thời gian phản xạ, cho phép mô-đun tạo bản đồ các vật thể xung quanh trong quá trình robot di chuyển. Phạm vi phát hiện là 8 mét.
Mô-đun tránh chướng ngại vật	Công nghệ đo khoảng cách bằng laser và phép đặc tam giác được sử dụng để đo khoảng cách giữa robot và các chướng ngại vật xung quanh. Cảm biến phát ra tia laser và nhận ánh sáng phản xạ từ các chướng ngại vật phía trước. Khi phát hiện chướng ngại vật ở khoảng cách gần, robot sẽ tự động đổi hướng để tránh. Phạm vi phát hiện là 0,3 mét.
Cảm biến chống rơi	Với công nghệ đo khoảng cách bằng tia hồng ngoại, khoảng cách giữa đáy của robot và mặt đất được phát hiện bằng các cảm biến hồng ngoại ở dưới đáy. Robot sẽ không di chuyển về phía trước khi có cầu thang phía trước (chẳng hạn khi chiều cao của bề mặt trắng là 55 mm trở lên hoặc chiều cao của bề mặt đen là 30 mm trở lên) và chiều cao được xác định vượt quá giá trị đã cài đặt, từ đó kích hoạt chức năng Chống rơi.
Cảm biến phát hiện thảm	Cảm biến phát ra sóng siêu âm 300 kHz, năng lượng của sóng này sẽ được thềm hấp thụ, khiến năng lượng phản xạ trở nên thấp hơn ngưỡng. Nhờ đó robot phát hiện sự hiện diện của thảm. Trong phòng thí nghiệm ECOVACS, hơn 50 loại thảm có sẵn trên thị trường được xác định.
Cảm biến chống va chạm	Dựa trên nguyên lý của công tắc cách ly quang, robot sẽ tránh các chướng ngại vật khi chúng sắp va chạm.
Cảm biến cạnh	Với công nghệ đo khoảng cách bằng tia hồng ngoại, cảm biến cạnh phát hiện khoảng cách giữa robot và các vật thể ở bên cạnh. Khi có tường hoặc chướng ngại vật ở bên phải, robot sẽ thực hiện chức năng làm sạch chân tường để tránh bỏ sót bất kỳ vị trí nào và ngăn ngừa va chạm.

THIẾT LẬP BAN ĐẦU VÀ SỬ DỤNG

1 Lưu ý trước khi làm sạch

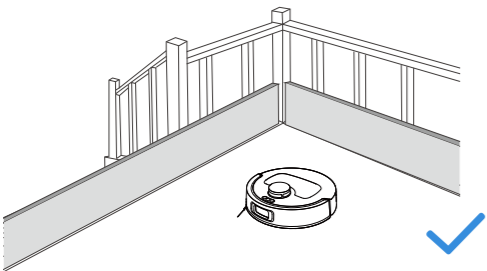
Dọn dẹp khu vực cần làm sạch

Để đạt được diện tích làm sạch tối đa, trước khi sử dụng robot, vui lòng đặt các đồ nội thất như bàn, ghế và quạt đứng vào vị trí thích hợp và cất các đồ vật đặt thấp trên sàn như cần.



Ngăn không để robot bị rơi

Đặt rào chắn vật lý ở mép chỗ rơi, chẳng hạn như bậc thang hoặc bậc thêm, để ngăn robot rơi khỏi mép.



Mở cửa và để robot khám phá

Mở tất cả các cửa phòng để giúp robot khám phá toàn bộ ngôi nhà của bạn trong lần làm sạch đầu tiên.



Để nâng cao hiệu quả làm sạch, vui lòng dọn dẹp các đồ vật, bao gồm dây cáp, quần áo và dép lê, khỏi sàn nhà.



Trước khi sử dụng sản phẩm trên thảm có viền tua rua, vui lòng gấp các tua rua xuống dưới thảm.



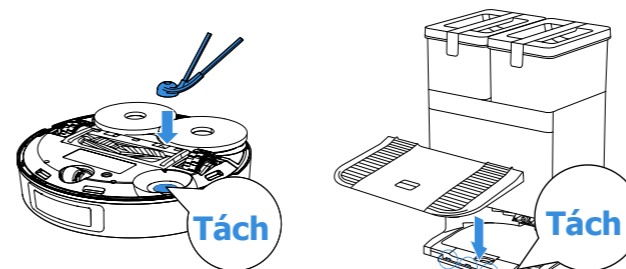
Không đứng ở những khu vực hẹp, như hành lang, để tránh cản trở TrueMapping.

2 Bắt đầu nhanh

Loại bỏ tất cả vật liệu bảo vệ trước khi sử dụng.

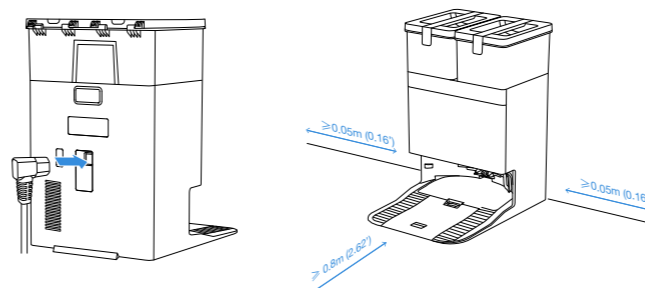
1. Lắp đặt

Tiếng "tách" cho biết việc lắp đặt đã đúng cách.



2. Lắp ráp và đặt trạm sạc

Đặt Trạm sạc OMNI dựa vào tường trên bề mặt cứng bằng phẳng. Không đặt các đồ vật trong phạm vi 0,05 mét ở hai bên và 0,8 mét phía trước.

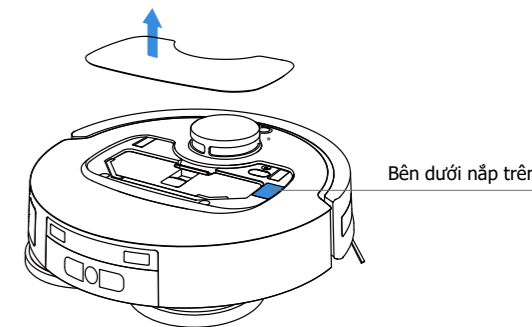


- Nếu có các vật thể phản chiếu như gương và đường viền chân tường phản chiếu gần Trạm sạc, bạn phải che kín 14 cm dưới cùng của các vật thể đó.
- Không đặt trạm sạc dưới ánh nắng trực tiếp.
- Đặt trạm sạc ở vị trí có tín hiệu Wi-Fi mạnh để mang lại trải nghiệm tốt hơn cho người dùng.
- Không sử dụng thiết bị trên bề mặt ẩm ướt hoặc có nước đọng.
- Không lau robot và trạm sạc bằng khăn ướt hoặc sử dụng bất kỳ chất lỏng nào.

3 Tải xuống ứng dụng ECOVACS HOME

Để tận hưởng tất cả các tính năng có sẵn, bạn nên điều khiển robot thông qua ứng dụng ECOVACS HOME.

1. Quét mã QR bên dưới nắp trên để tải ứng dụng.



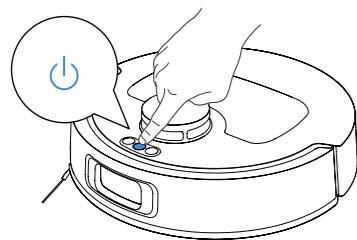
2. Tìm kiếm "ECOVACS HOME" trên App Store hoặc Google Play để tải xuống Ứng dụng.



Lưu ý: Thực hiện theo các hướng dẫn trên ứng dụng để hoàn tất việc đăng ký, đăng nhập và kết nối.

4. Bật nguồn Robot

1. Bật công tắc nguồn và đặt robot trước trạm sạc được kết nối với nguồn điện.



5. Kết nối robot với Ứng dụng

Tên	Mô tả
Giao tiếp hồng ngoại	Giao tiếp hồng ngoại được tắt theo mặc định và sẽ được kích hoạt khi robot ở trạm sạc. Khi DEEBOT đang ở trạm sạc, thiết bị sẽ giao tiếp với trạm sạc thông qua giao tiếp hồng ngoại.
Wi-Fi*	Hỗ trợ truyền dữ liệu giữa ứng dụng và robot, cho phép điều khiển robot thông qua ứng dụng.
Ứng dụng ECOVACS HOME	Sản phẩm của ECOVACS cung cấp các tính năng thông minh như thiết lập mạng, lập bản đồ và chọn chế độ làm sạch (tùy thuộc vào từng sản phẩm). Để sử dụng các tính năng này, người dùng cần tải xuống và sử dụng ứng dụng ECOVACS Home chính thức.

• Dòng robot hút bụi được thiết kế cho các tình huống làm sạch trong gia đình. Yêu cầu phải có mạng Wi-Fi gia đình để thiết bị hoạt động và có thể cấu hình bảo vệ chống DDoS thông qua cài đặt đường đi.

Yêu cầu về mạng Wi-Fi:

- Bạn đang sử dụng mạng 2,4 GHz hoặc mạng hỗn hợp 2,4/5 GHz.
- Bộ định tuyến của bạn hỗ trợ chuẩn 802.11b/g/n và giao thức IPv4.
- Không sử dụng VPN (mạng riêng ảo) hoặc máy chủ proxy.
- Không sử dụng mạng ẩn.
- WPA và WPA2 sử dụng mã hóa TKIP, PSK và AES/CCMP.
- WEP EAP (Giao thức xác thực doanh nghiệp) không được hỗ trợ.
- Sử dụng các kênh Wi-Fi từ 1-11 ở Bắc Mỹ và từ 1-13 ở các khu vực khác (tham khảo cơ quan quản lý địa phương).
- Nếu bạn sử dụng bộ mở rộng mạng/bộ lặp tín hiệu, tên mạng (SSID) và mật khẩu phải giống với tên mạng và mật khẩu của mạng chính.
- Vui lòng bật WPA2 trên bộ định tuyến của bạn.

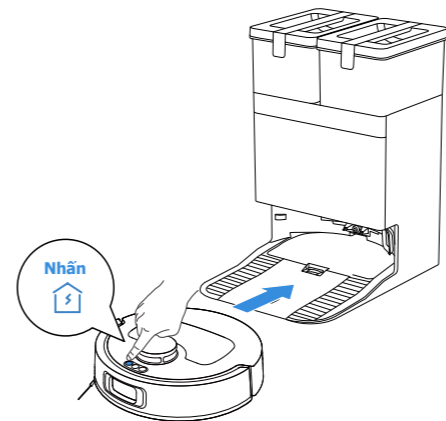
Đèn báo Wi-Fi

	Nhấp nháy chậm màu trắng	Đã ngắt kết nối Wi-Fi
	Nhấp nháy nhanh màu trắng	Đang kết nối
	Sáng liên tục màu trắng	Đã kết nối với Wi-Fi

Xin lưu ý rằng các tính năng thông minh như khởi động từ xa, tương tác bằng giọng nói, hiển thị và điều khiển bản đồ 2D/3D, và chế độ làm sạch cá nhân hóa (tùy thuộc vào thiết bị) yêu cầu ứng dụng ECOVACS HOME, ứng dụng này được cập nhật liên tục. Bạn cần đồng ý với Chính sách quyền riêng tư và Thỏa thuận người dùng của chúng tôi để chúng tôi có thể xử lý một số thông tin cần thiết của bạn trước khi bạn có thể sử dụng một số tính năng của ứng dụng ECOVACS HOME để điều khiển thiết bị. Nếu bạn không đồng ý với Chính sách quyền riêng tư và Thỏa thuận người dùng của chúng tôi, bạn sẽ không thể sử dụng các tính năng này. Tuy nhiên, bạn vẫn có thể sử dụng các tính năng cơ bản của Thiết bị này để vận hành theo cách thủ công.

6. Bật nguồn và sạc robot

Sử dụng Ứng dụng ECOVACS HOME để gọi robot trở lại, hoặc nhấn trên robot để cho phép thiết bị quay về trạm sạc.

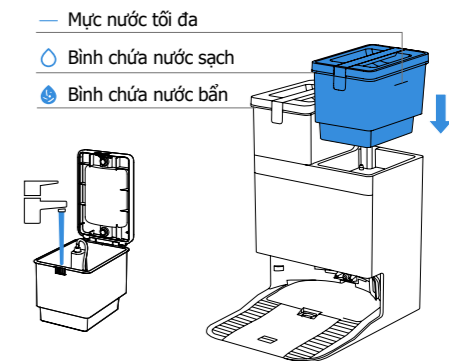


Lưu ý:

- Khi robot không được sử dụng, hãy giữ thiết bị ở trạng thái bật nguồn và sạc.
- Nên bắt đầu làm sạch từ trạm sạc. Không di chuyển trạm làm sạch trong quá trình làm sạch.

7. Đổ đầy bình chứa nước sạch

Lấy bình chứa nước sạch ra, mở nắp bình và đổ nước vào bình cho đến khi đạt mức nước tối đa. Đóng nắp bình chứa và lắp lại bình chứa nước sạch.



Lưu ý:

- Sử dụng khăn khô và sạch để lau sạch nước trên bề mặt bình chứa trước khi đặt bình chứa vào vị trí.
- Đảm bảo khóa chặt nắp trên của cả hai bình chứa nước trước khi sử dụng.
- Các vết nước trong bình chứa nước là do quá trình kiểm tra chức năng. Hãy tin tưởng và sử dụng.

8. Vận hành robot

1. Bắt đầu lập bản đồ


Khi tạo bản đồ lần đầu tiên, vui lòng đi theo robot để hỗ trợ giải quyết một số vấn đề nhỏ.

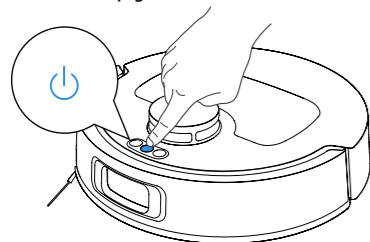
Ví dụ, robot có thể bị kẹt dưới đồ nội thất. Vui lòng tham khảo các giải pháp sau đây:

- ① Nâng các đồ nội thất thấp lên nếu có thể;
- ② Che phần đáy của đồ nội thất;
- ③ Thiết lập ranh giới ảo thông qua ứng dụng.

2. Bắt đầu làm sạch

- Bình chứa nước của robot được tự động nạp lại nước thông qua trạm sạc. Bạn không cần nạp lại nước theo cách thủ công.
- Khi lau sàn, robot sẽ nhận dạng loại sàn và tự động nâng khăn lau sàn khi gặp thảm. Vui lòng không sử dụng robot trên thảm lông xù hoặc thảm có sợi dài hơn 9 mm. Bạn nên gấp gọn thảm lông xù có sợi dài hơn 9 mm trong quá trình làm sạch, hoặc thiết lập vùng thảm lông xù là vùng cấm vào bằng cách tạo ranh giới ảo trong Ứng dụng ECOVACS HOME.


Vui lòng đảm bảo rằng robot đang ở trạm sạc và đã sạc đầy pin trước khi làm sạch lần đầu tiên. Nhấn vào  trên robot để bắt đầu. Bạn cũng có thể sử dụng ứng dụng ECOVACS HOME để khởi động.




Lưu ý:

- Không thường xuyên tháo khăn lau sàn có thể giặt được.
- Không cào xước các tấm đỡ khăn lau sàn bằng giẻ lau hoặc các đồ vật khác.
- Thay thế khăn lau sàn kịp thời khi được Ứng dụng nhắc nhở. Khám phá thêm các phụ kiện trong ứng dụng ECOVACS HOME hoặc tại <https://www.ecovacs.com>.


3. Tạm dừng

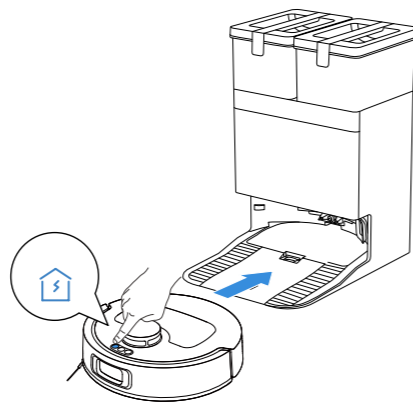
Nhấn  trên robot để tạm dừng thiết bị khi thiết bị đang hoạt động. Bạn cũng có thể sử dụng Ứng dụng ECOVACS HOME để tạm dừng robot.

4. Đánh thức

Sau khi tạm dừng một lúc, tất cả đèn báo trên robot sẽ tắt. Để đánh thức robot, hãy nhấn .

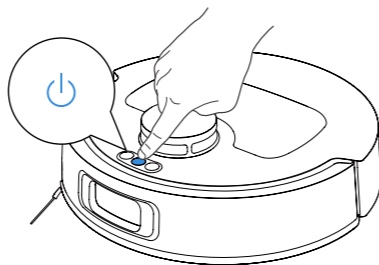
5. Quay lại Trạm sạc

Sử dụng Ứng dụng ECOVACS HOME để gọi robot trở lại, hoặc nhấn  nút trên robot để cho phép robot quay về trạm sạc.



6. Chế độ ngủ sâu

Robot sẽ vào chế độ ngủ sâu nếu máy ở ngoài trạm sạc trong khoảng 10 giờ để bảo vệ pin. Vui lòng tắt và bật lại để đánh thức robot.



BẢO TRÌ ĐỊNH KỲ

1 Tần suất bảo trì

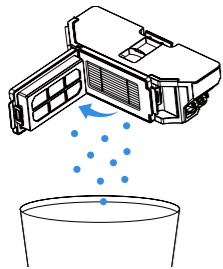
Để đảm bảo robot hoạt động ở hiệu suất cao nhất, hãy thực hiện bảo trì và thay thế các bộ phận theo tần suất sau:

Bộ phận robot	Tần suất bảo trì	Tần suất thay thế
Khăn lau sàn có thể giặt được	/	1-2 tháng một lần
Túi đựng bụi	/	Khi Ứng dụng nhắc nhở
Chổi bên	2 tuần một lần	3-6 tháng một lần
Chổi chính	Hàng tuần	6-12 tháng một lần
Bộ lọc	Hàng tuần	3-6 tháng một lần
Cảm biến cạnh Bánh xe đa năng Cảm biến chống rơi Bộ cản Tiếp điểm sạc trên robot Các tiếp điểm sạc trên trạm sạc OMNI Mô-đun điều hướng Mô-đun tránh chướng ngại vật	Khoảng mỗi tháng	/
Bình chứa nước sạch	3 tháng một lần	/
Bình chứa nước bẩn	Hàng tháng	/
Khoang chứa bụi	Hàng tháng	/
Thân và đáy trạm sạc	Hàng tháng	/

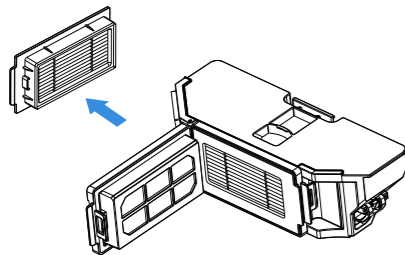
Lưu ý: Khám phá thêm các phụ kiện trong Ứng dụng ECOVACS HOME hoặc tại <https://www.ecovacs.com>.

② Bảo trì hộp chứa bụi và bộ lọc

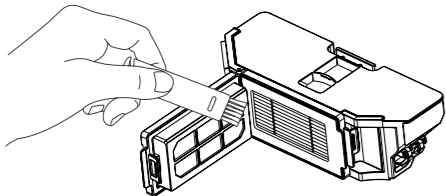
1. Mở nắp và làm trống thùng rác.



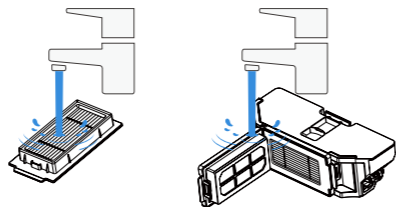
2. Mở lưới lọc và lấy bộ lọc ra.



3. Làm sạch bụi trên cả hai mặt của lưới lọc.



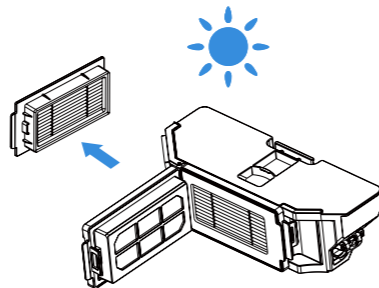
4. Rửa sạch hộp chứa bụi và bộ lọc bằng nước sau đó lắc để loại bỏ các giọt nước.



Lưu ý:

- Vui lòng rửa bộ lọc bằng nước trình bày.
- Không sử dụng ngón tay hoặc bàn chải để làm sạch bộ lọc.

5. Sấy khô không khí.



Lưu ý:

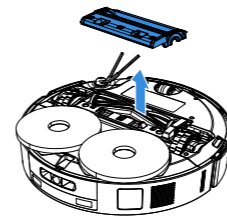
- Để bộ lọc khô hoàn toàn trước khi sử dụng.

③ Bảo trì chổi chính và chổi bên

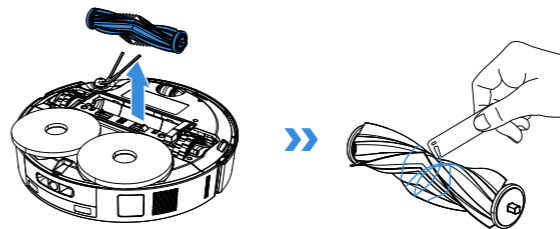
Lưu ý: Khám phá thêm các phụ kiện tại Ứng dụng ECOVACS HOME hoặc tại <https://www.ecovacs.com>

Làm sạch chổi lăn

1. Mở nắp.



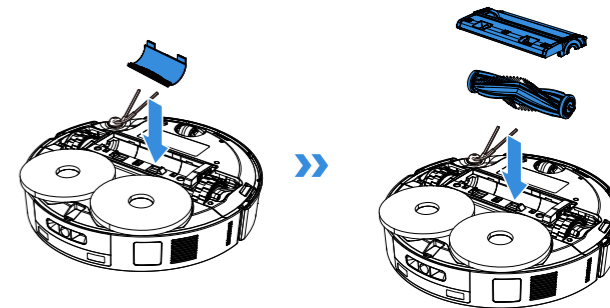
2. Tháo và làm sạch chổi chính.



3. Tháo lược chải, rửa sạch, và sau đó lau khô.

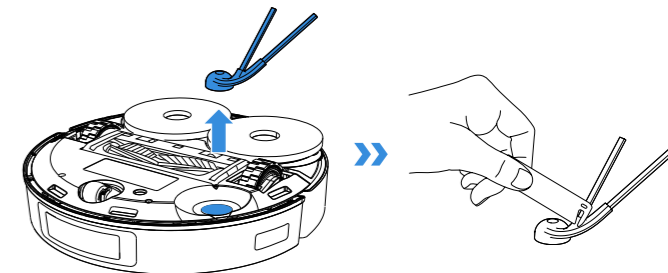


4. Lắp lược chải, chổi chính và nắp chổi chính.



Làm sạch chổi bên

1. Tháo và làm sạch chổi bên.

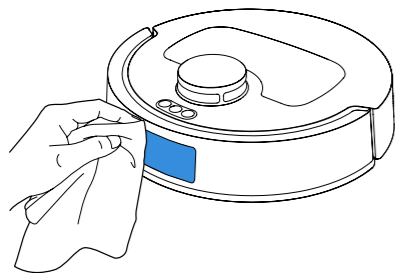


4 Bảo trì các bộ phận khác

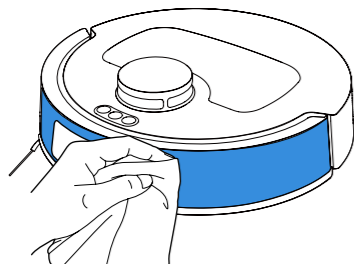
Lưu ý: Khám phá thêm các phụ kiện tại Ứng dụng ECOVACS HOME hoặc tại <https://www.ecovacs.com>.

- Lau các bộ phận bằng khăn khô và sạch. Không bao giờ sử dụng khăn ướt.
- Không sử dụng các loại xịt tẩy rửa hoặc chất tẩy rửa.
- Các tiếp điểm sạc chứa các linh kiện điện tử nhạy cảm. Hãy lau sạch chúng bằng khăn khô. Không sử dụng khăn ướt để tránh hư hỏng do nước.

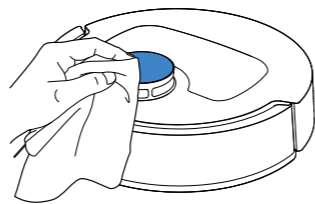
Làm sạch mô-đun tránh chướng ngại vật



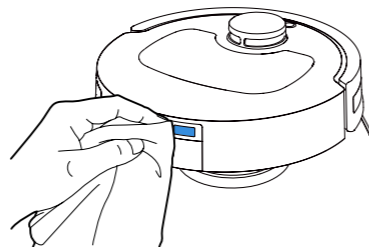
Làm sạch bộ cảm



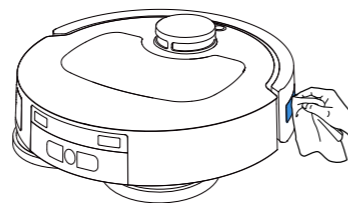
Làm sạch mô-đun điều hướng



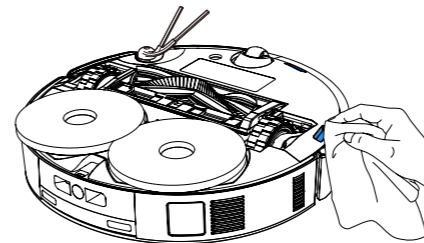
Làm sạch tiếp điểm sạc



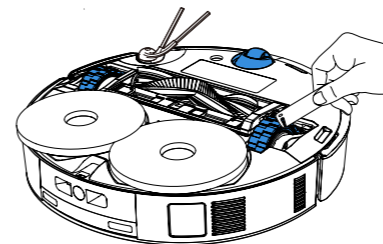
Làm sạch cảm biến cạnh



Làm sạch cảm biến chống rơi

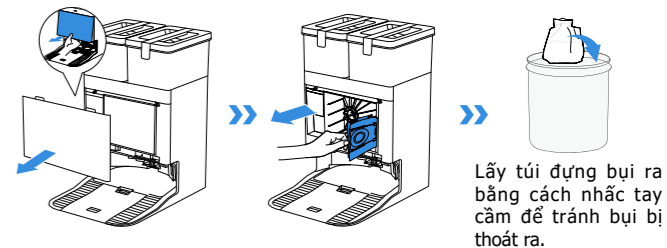


Vệ sinh bánh xe đa năng và bánh xe dẫn động

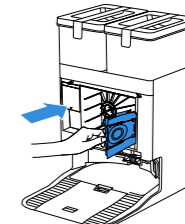


5 Bảo trì hộp chứa bụi

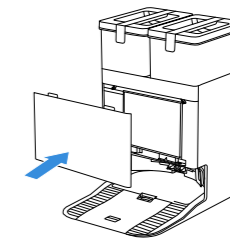
1. Vứt bỏ túi đựng bụi.



2. Lau sạch khoang chứa bụi bằng khăn khô và lắp túi đựng bụi mới vào.

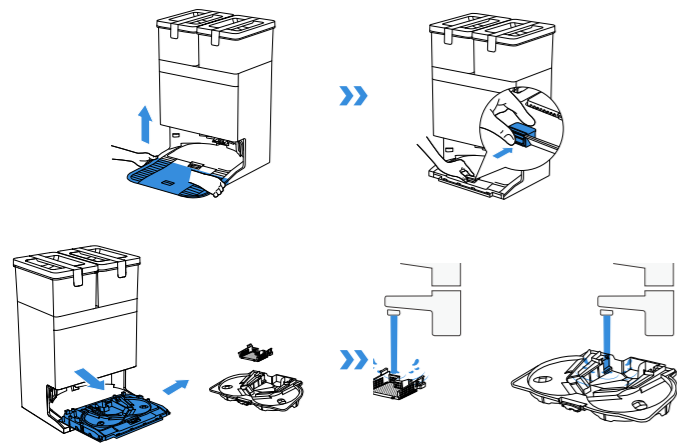


3. Cắm phần trên của nắp khoang chứa bụi vào rãnh, sau đó ấn xuống để đảm bảo nó được đóng kín.

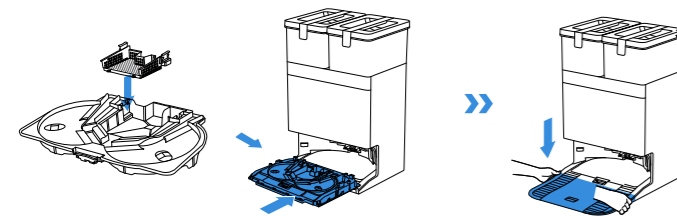


6 Bảo trì khay giặt khăn lau

1. Tháo rời phần đế và khay giặt khăn lau, sau đó làm sạch chúng.



2. Lắp phần đế và khay giặt khăn lau đã làm sạch.



Lưu ý: Vui lòng lắp khay giặt khăn lau đúng cách để đảm bảo hoạt động trơn tru.

7 Lưu trữ

Vui lòng sạc đầy pin và tắt nguồn robot trước khi cất giữ. Đặt robot trở lại trạm sạc trước khi nhấn và giữ [icon] trong 3 giây để tắt nguồn robot. Vui lòng sạc lại pin cứ 1,5 tháng một lần để tránh pin bị xả quá mức.




! Không thể sạc robot khi thiết bị đã tắt nguồn.

* Khi robot không hoạt động, nên giữ thiết bị ở trạng thái bật nguồn và sạc.
* Nếu pin bị xả quá mức hoặc không được sử dụng trong thời gian dài, robot có thể không sạc được. Vui lòng liên hệ với Dịch vụ Khách hàng để được hỗ trợ. Không tự tháo rời thiết bị.



KHẮC PHỤC SỰ CỐ

Nếu bạn gặp phải các tình huống sau đây khi sử dụng Thiết bị, vui lòng tham khảo bảng dưới đây để biết giải pháp.

Số	Trục trặc	Nguyên nhân có thể	Giải pháp
1	Robot không thể kết nối với Ứng dụng ECOVACS HOME.	Tên hoặc mật khẩu Wi-Fi nhập vào không đúng.	Hãy nhập tên người dùng và mật khẩu Wi-Fi chính xác.
		Robot không nằm trong phạm vi phủ sóng Wi-Fi.	Đảm bảo rằng robot nằm trong phạm vi tín hiệu Wi-Fi của nhà bạn. Hãy cố gắng giữ thiết bị gần bộ định tuyến nhất có thể.
		Robot không ở trạng thái cấu hình.	Nhấn nút ĐẶT LẠI, robot sẽ chuyển sang trạng thái cấu hình khi bạn nghe thấy thông báo bằng giọng nói. Nếu việc cấu hình mạng không thành công, hãy cấu hình lại mạng theo hướng dẫn của Ứng dụng.
		Không có mạng Wi-Fi gia đình trong danh sách Wi-Fi.	1. Kiểm tra xem tên Wi-Fi có chứa ký tự đặc biệt hay không. Vui lòng không sử dụng các ký tự đặc biệt như ! @#& %%/\. 2. Không sử dụng mạng 5 GHz.
		Đã cài đặt ứng dụng không chính xác.	Vui lòng tải xuống và cài đặt ứng dụng ECOVACS HOME.
2	Bản đồ bị mất.	Bản đồ có thể bị mất nếu bạn di chuyển robot khi thiết bị đang làm sạch.	Di chuyển robot đến phía trước trạm sạc để khôi phục bản đồ. Tìm bản đồ đã lưu trong Quản lý bản đồ và nhấn "Sử dụng bản đồ này" để khôi phục. Nếu vấn đề này vẫn tiếp diễn, vui lòng khởi động lại quá trình lập bản đồ.
		Di chuyển robot khi thiết bị đang làm sạch có thể khiến bản đồ bị mất.	Trong quá trình làm sạch, vui lòng không di chuyển robot.
		Quá trình tự động làm sạch chưa hoàn thành.	Đảm bảo rằng robot tự động quay trở lại trạm sạc sau khi hoàn thành việc làm sạch.
3	Không thể tạo bản đồ trong Ứng dụng.	Di chuyển robot khi đang làm sạch có thể khiến bản đồ bị mất.	Trong quá trình làm sạch, không di chuyển robot.
		Quá trình tự động làm sạch chưa kết thúc.	Đảm bảo rằng robot tự động quay trở lại trạm sạc sau khi hoàn thành việc làm sạch.
4	Chổi bên bị rơi ra.	Chổi bên không được lắp đúng cách.	Để lắp đặt đúng cách, hãy đảm bảo bạn nghe thấy tiếng "tách" khi lắp chổi bên.
5	Không tìm thấy tín hiệu. Robot không thể quay trở lại trạm sạc.	Trạm sạc không được đặt đúng vị trí.	Đặt trạm sạc đúng cách theo hướng dẫn trong phần [Bật nguồn và sạc robot].
		Trạm sạc mất điện hoặc đã bị di chuyển.	Kiểm tra xem trạm sạc có được kết nối với nguồn điện hay không. Không di chuyển trạm sạc.
		Robot không bắt đầu làm sạch từ trạm sạc.	Nên để robot bắt đầu làm sạch từ trạm sạc.
		Đường đến trạm sạc bị chặn. Ví dụ, cửa phòng nơi đặt trạm sạc bị đóng.	Giữ cho đường đến trạm sạc không có vật cản.

Số	Trục trặc	Nguyên nhân có thể	Giải pháp
6	Robot quay trở lại trạm sạc trước khi hoàn thành việc làm sạch.	Phòng quá rộng và robot cần quay trở lại trạm sạc để sạc.	Vui lòng bật tính năng Tự động tiếp tục. Để biết thêm chi tiết, vui lòng làm theo hướng dẫn trên ứng dụng.
		Robot không thể đi đến một số khu vực bị chặn bởi đồ nội thất hoặc rào cản.	Dọn dẹp khu vực cần làm sạch bằng cách đặt các đồ nội thất và đồ vật nhỏ vào vị trí thích hợp.
7	Robot không sạc được.	Các tiếp điểm sạc trên robot không được kết nối với các tiếp điểm sạc trên trạm sạc.	Đảm bảo rằng các tiếp điểm sạc của robot được kết nối với các tiếp điểm sạc của trạm sạc, và nút  trên robot đang nhấp nháy. Kiểm tra xem các tiếp điểm sạc trên robot và trạm sạc có bị bẩn không. Vui lòng làm sạch chúng theo phần [Bảo trì].
		Trạm sạc không được kết nối với nguồn điện.	Bảo đảm rằng trạm sạc được kết nối với nguồn điện.
		Phần đế không được lắp đặt đúng cách.	Vui lòng tham khảo phần [Bắt đầu nhanh] để lắp đặt đúng cách.
		Pin sẽ bị xả quá mức nếu không sử dụng robot trong thời gian dài.	Nên sử dụng robot thường xuyên. Nếu pin không thể sạc được do không được sử dụng trong thời gian dài, vui lòng liên hệ với Dịch vụ Khách hàng để được hỗ trợ.
8	Tiếng ồn lớn trong quá trình làm sạch.	Chổi chính/chổi bên bị rời, hoặc hộp chứa bụi/bộ lọc bị tắc.	Nên thường xuyên làm sạch chổi chính, chổi bên, hộp chứa bụi, bộ lọc, v.v.
		Robot đang ở chế độ tối đa.	Chuyển sang chế độ tiêu chuẩn.
9	Robot bị kẹt trong quá trình hoạt động và dừng hoạt động.	Robot bị vướng vào các đồ vật trên sàn (dây điện, rèm cửa, viên thảm, v.v.).	Robot sẽ thử các cách khác nhau để tự giải thoát. Nếu vẫn không thành công, hãy loại bỏ các chướng ngại vật theo cách thủ công và khởi động lại.
		Robot có thể bị kẹt dưới đồ nội thất có chiều cao tương tự.	Vui lòng đặt rào chắn vật lý hoặc thiết lập ranh giới ảo thông qua ứng dụng ECOVACS HOME.
		Robot bị kẹt trong một khu vực hẹp.	Hãy dọn dẹp nhà bạn, đặt rào chắn vật lý hoặc thiết lập ranh giới ảo thông qua ứng dụng ECOVACS HOME.
10	Robot gặp phải các vấn đề như đường đi lộn xộn, di chuyển không đều, đi qua đi lại tại cùng một vị trí và bỏ sót các khu vực nhỏ. (Tuy nhiên, nếu robot tạm thời bỏ sót một khu vực rộng lớn, thiết bị sẽ tự động quay lại để đảm bảo khu vực đó được làm sạch kỹ lưỡng.)	Các đồ vật như dây điện và dép lê trên mặt đất có thể ảnh hưởng đến hoạt động bình thường của robot.	Trước khi làm sạch, vui lòng dọn dẹp dây điện, dép lê và các vật dụng khác rải rác trên sàn nhà nhiều nhất có thể. Nếu có bất kỳ khu vực nào bị bỏ sót trong quá trình làm sạch, robot sẽ quay lại để đảm bảo chúng được làm sạch kỹ lưỡng. Vui lòng không can thiệp (như di chuyển robot hoặc chặn đường đi của thiết bị).
		Các bánh xe dẫn động có thể bị trượt trên mặt đất khi robot leo bậc thang, bậc cửa và nẹp sàn, ảnh hưởng đến khả năng di chuyển của thiết bị trong toàn bộ môi trường nhà.	Nên đóng cửa khu vực bị ảnh hưởng và làm sạch riêng khu vực này. Sau khi hoàn tất việc làm sạch, robot sẽ quay trở lại vị trí xuất phát. Hãy yên tâm sử dụng phương pháp này.
		Trên sàn nhà vừa được đánh bóng hoặc lau chùi, cũng như trên gạch nhẵn, có thể có ít ma sát hơn giữa bánh xe dẫn động và sàn nhà.	Vui lòng đợi sập khô hoàn toàn trước khi làm sạch.
		Do điều kiện môi trường nhà khác nhau, một số khu vực không thể làm sạch được.	Dọn dẹp môi trường trong nhà của bạn để đảm bảo robot có thể vào để làm sạch.

Số	Trục trặc	Nguyên nhân có thể	Giải pháp
11	Robot không đổ rác hộp chứa bụi sau khi quay lại trạm sạc.	Khoang chứa bụi không được đóng kín.	Vui lòng đóng khoang chứa bụi.
		Chức năng Tự động đổ rác chưa được bật trong ứng dụng ECOVACS HOME.	Bật chức năng Tự động đổ rác trong ứng dụng ECOVACS HOME.
		Túi đựng bụi không được lắp trong Trạm sạc.	Lắp túi đựng bụi và đóng khoang chứa bụi.
		Việc di chuyển thủ công robot trở lại trạm sạc có thể sẽ không kích hoạt tính năng tự động đổ rác.	Nên để cho robot tự trở về trạm sạc. Vui lòng không di chuyển thiết bị một cách thủ công.
		Trong chế độ Không làm phiền, robot sẽ không đổ rác hộp chứa bụi sau khi trở về trạm sạc.	Tắt chế độ Không làm phiền trong ứng dụng ECOVACS HOME hoặc khởi động chức năng đổ rác một cách thủ công.
		Nếu các nguyên nhân nêu trên đã được loại trừ, nguyên nhân có thể là vấn đề bất thường trong các bộ phận của trạm sạc.	Vui lòng liên hệ bộ phận chăm sóc khách hàng để được hỗ trợ.
12	Robot không thể đổ rác hộp chứa bụi.	Trạm sạc OMNI phát hiện thấy hiệu suất đổ rác bị giảm đi.	Thay túi đựng bụi theo hướng dẫn trong phần [BẢO TRÌ ĐINH KỲ] và đóng nắp khoang chứa bụi. Nếu túi đựng bụi chưa đầy, bạn có thể lấy túi ra và đặt lại vào.
		Cồng thải bụi bị tắc do các vật thể lạ.	Lấy hộp chứa bụi ra và loại bỏ các vật thể lạ khỏi cồng thải bụi.
13	Mặt trong của khoang chứa bụi rất bẩn.	Các hạt bụi mịn được hấp thụ vào bên trong khoang chứa bụi qua túi đựng bụi.	Làm sạch mặt trong của khoang chứa bụi.
		Túi đựng bụi bị hỏng.	Kiểm tra và thay thế túi đựng bụi.
14	Bụi thoát ra khi robot đang hoạt động.	Cồng thải bụi bị tắc do các vật thể lạ.	Lấy hộp chứa bụi ra và loại bỏ các vật thể lạ khỏi cồng thải bụi.
15	Tấm đỡ khăn lau sàn không thể xoay.	Tấm đỡ khăn lau sàn không được lắp đặt đúng cách.	Lắp tấm đỡ khăn lau sàn đúng cách. Nhấn cụm khăn lau sàn vào các khe gắn cụm khăn lau sàn cho đến khi bạn nghe thấy tiếng "tách."
		Tấm đỡ khăn lau sàn bị tắc do các vật thể lạ.	Vui lòng loại bỏ các vật thể lạ.
16	Robot không phản hồi các lệnh từ Trạm sạc.	Robot đang ở quá xa Trạm sạc.	Nếu robot không nằm trong phạm vi khả dụng, bạn cũng có thể sử dụng Ứng dụng ECOVACS HOME để điều khiển robot.
		Robot và trạm sạc chưa được ghép nối.	Rút phích cắm của trạm sạc và chờ 10 giây trước khi cắm lại. Tắt nguồn robot và sau đó bật lại. Đặt thiết bị trở lại trạm sạc một cách thủ công và đảm bảo các tiếp điểm sạc được kết nối đúng cách. Robot sẽ bắt đầu sạc, và một thông báo bằng giọng nói sẽ xác nhận việc ghép nối thành công.

Số	Trục trặc	Nguyên nhân có thể	Giải pháp
17	Các bánh xe dẫn động bị kẹt.	Các bánh xe dẫn động bị rời hoặc kẹt do các vật thể lạ.	Vui lòng xoay và nhấn các bánh xe dẫn động để kiểm tra và loại bỏ bất kỳ vật thể lạ nào bị rời hoặc kẹt. Nếu vấn đề này vẫn tiếp diễn, vui lòng liên hệ bộ phận chăm sóc khách hàng để được hỗ trợ.
18	Nước trong khay giặt khăn lau sàn đã đầy và không thể xả được.	Bình chứa nước bẩn không được lắp vào đúng cách.	Ấn nhẹ bình chứa nước bẩn xuống để đảm bảo bình được lắp đặt đúng cách.
		Các nút bịt kín trong Bình chứa nước bẩn không được lắp đúng cách.	Đảm bảo rằng cả hai nút bịt kín đã được lắp đúng cách.
		Trạm sạc không thể xả nước bình thường.	Nhấn và giữ  để xem trạm sạc có xả nước bình thường hay không. Nếu sự cố xảy ra trong quá trình làm sạch khăn lau sàn, hãy kết thúc tác vụ qua Ứng dụng, sau đó nhấn và giữ  để kiểm tra xem trạm sạc có xả nước bình thường hay không. Nếu có thể xả được nước, hãy lau khô cảm biến tràn nước của khay giặt khăn lau sàn. Nếu Trạm sạc không xả được nước, hãy kiểm tra giữa bình chứa nước bẩn và trạm sạc xem có vật thể lạ hay không và loại bỏ chúng.
		Cổng hút của Khay giặt khăn lau sàn bị tắc do vật thể lạ.	Đảm bảo rằng không có vật lạ trong cổng hút của Khay giặt khăn lau sàn.
		Khay giặt khăn lau sàn bị bẩn.	Lấy khay giặt khăn lau sàn ra và rửa sạch bằng nước sạch.
		Nếu không có nước trong khay giặt khăn lau sàn, hãy kiểm tra xem phao có bị kẹt và không thể hạ xuống đúng vị trí hay không.	Lấy khay giặt khăn lau sàn ra và đặt phao vào đúng vị trí.
		Vấn đề vẫn còn tồn tại sau khi thử các giải pháp trên.	Rút phích cắm của trạm sạc và cắm vào lại. Nếu vấn đề này vẫn tiếp diễn, vui lòng liên hệ với Dịch vụ Khách hàng để được hỗ trợ.
19	Tấm đỡ khăn lau sàn không thể tự động nâng lên.	Tấm đỡ khăn lau sàn bị rời hoặc tắc nghẽn do các vật thể lạ.	Vui lòng loại bỏ các vật thể lạ.
		Tấm đỡ khăn lau sàn bị rơi ra.	Lắp lại các tấm đỡ khăn lau sàn và đảm bảo rằng bạn nghe thấy tiếng "tách" cho biết các tấm đỡ khăn lau sàn đã được lắp đặt đúng cách.

THÔNG SỐ KỸ THUẬT

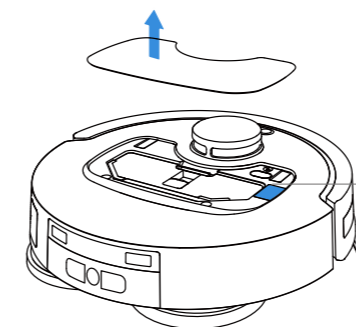
Mẫu máy	DLX88		
Điện áp đầu vào định mức	20V --- 2A	Thời gian sạc	khoảng 4,5 giờ
Mẫu trạm sạc	CH2471B		
Điện áp đầu vào định mức	220-240V ~ 50-60Hz	Đầu ra định mức	20V --- 2A
Dòng điện đầu vào định mức (sạc)	0,5A	Công suất (Xà)	650W
Công suất (Giặt khăn lau sàn bằng nước)	35W		
Dải tần số	2400-2483,5MHz		
Công suất chờ có kết nối mạng	Dưới 2,00 W		

Công suất đầu ra của mô-đun không dây nhỏ hơn 100 mW.

Lưu ý: Thông số kỹ thuật và thiết kế có thể được điều chỉnh để cải tiến sản phẩm liên tục.

Khám phá thêm phụ kiện tại <https://www.ecovacs.com>.

Dựa trên yêu cầu của sản phẩm (chức năng và trải nghiệm người dùng), các sản phẩm của chúng tôi sử dụng một kiến trúc thiết bị không có chế độ tiêu thụ điện năng cực thấp, do đó không có chế độ tắt hoàn toàn và không có chế độ chờ. Sau khi máy được sạc đầy, thiết bị sẽ chuyển sang chế độ chờ mạng trong vòng 20 phút. Công suất ở chế độ chờ kết nối mạng là 1,4 W.



Vui lòng sử dụng camera điện thoại di động để quét mã QR và tải xuống hướng dẫn sử dụng.