

HƯỚNG DẪN KÍCH HOẠT BẢO HÀNH



Mã QR

Cách 1: Kích hoạt bảo hành điện tử trên App Điện máy Hòa Phát thông qua Kỹ thuật viên lắp đặt hoặc Cửa hàng nơi mua sản phẩm

Cách 2: Kích hoạt qua Website: dienmay.hoaphat.com.vn hoặc quét mã QR để truy cập vào trang web

Cách 3: Kích hoạt qua tin nhắn SMS
HPG [dấu cách] Số máy sản phẩm [dấu cách]
Tên khách hàng [dấu cách] Số điện thoại [dấu cách]
Tỉnh [dấu cách] Huyện GỬI 8100

CÔNG TY TNHH ĐIỆN LẠNH HÒA PHÁT

MIỀN BẮC | CHI NHÁNH HÀ NỘI

39 Nguyễn Đình Chiểu, P. Hai Bà Trưng, Thành phố Hà Nội

MIỀN TRUNG | CHI NHÁNH ĐÀ NẴNG

171 Trường Chinh, P. An Khê, Thành phố Đà Nẵng

MIỀN NAM | CHI NHÁNH TP. HCM

22 Võ Văn Kiệt, P. Bến Thành, Thành phố Hồ Chí Minh

NHÀ MÁY HƯNG YÊN

Khu công nghiệp Phố Nối A, xã Nguyễn Văn Linh, tỉnh Hưng Yên

NHÀ MÁY PHÚ MỸ

Khu công nghiệp Phú Mỹ II mở rộng, P. Tân Phước, Thành phố Hồ Chí Minh

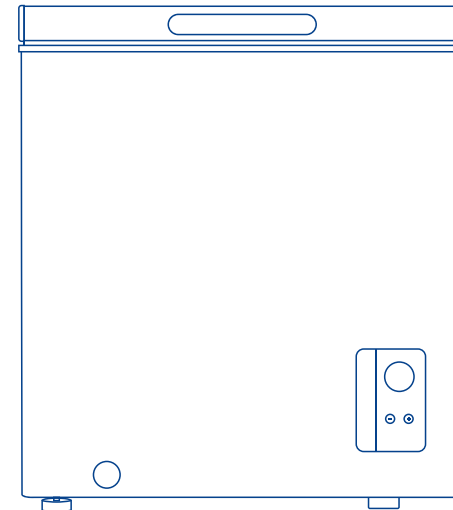
Hotline: **1800 1022**

Email: dienmay@hoaphat.com.vn

Website: dienmay.hoaphat.com.vn

Fanpage: facebook.com/DienmaygiadungHoaPhat

HƯỚNG DẪN SỬ DỤNG TỦ ĐÔNG MINI



HPF AN666



Quét mã để
truy cập website

Đọc kỹ hướng dẫn và giải thích lắp đặt trước khi sử dụng. Cần thận làm theo hướng dẫn.

Giữ lại sách hướng dẫn để tham khảo trong quá trình sử dụng.

Nếu tủ đã được bán hoặc chuyển nhượng, hãy đảm bảo rằng người dùng mới vẫn nhận được hướng dẫn đầy đủ.



1800 1022

HOTLINE BẢO HÀNH VÀ TƯ VẤN SẢN PHẨM

MỤC LỤC

1. HƯỚNG DẪN AN TOÀN	3
2. GIỚI THIỆU CHUNG VỀ TỦ ĐÔNG HÒA PHÁT	5
3. VẬN CHUYỂN	6
4. LẮP ĐẶT	6
5. VẬN HÀNH VÀ SỬ DỤNG	8
6. ĐIỀU CHỈNH NHIỆT ĐỘ	9
7. CÁCH LÀM TAN BĂNG	11
8. PHƯƠNG PHÁP BẢO QUẢN THỰC PHẨM HIỆU QUẢ	12
9. VỆ SINH TỦ ĐÔNG	13
10. KHUYẾN CÁO SỬ DỤNG TỦ ĐÔNG	14
11. MỘT SỐ LƯU Ý TRƯỚC KHI YÊU CẦU BẢO HÀNH, SỬA CHỮA	16
12. CÁC ĐIỀU KHOẢN BẢO HÀNH MIỄN PHÍ	18

1. HƯỚNG DẪN AN TOÀN

- Vui lòng đọc kỹ các thông tin về an toàn sau đây và tuân thủ nghiêm ngặt để giảm thiểu rủi ro cháy nổ, điện giật, tránh thiệt hại về tài sản, thương tích cá nhân hoặc mất mạng. Việc không tuân theo các hướng dẫn này sẽ làm mất hiệu lực bảo hành.

- Thiết bị này không dành cho trẻ em và người sử dụng bị suy giảm năng lực thể chất, giác quan, tinh thần hoặc thiếu kinh nghiệm và kiến thức trừ khi được giám sát hoặc hướng dẫn về việc sử dụng tủ đông bởi một người giám sát và người đó hiểu về các nguy hiểm khi sử dụng sản phẩm.

- Không để trẻ em chơi đùa, leo trèo lên thiết bị tránh trường hợp nguy hiểm trẻ em bị kẹt phía trong tủ hoặc bị thương.



Nguy hiểm

Việc kết hợp giữa biểu tượng và từ **Nguy hiểm** chỉ ra thao tác bị cấm khi sử dụng để tránh và hạn chế các tình huống nguy hiểm tiềm ẩn có thể gây thương tích nặng hoặc chết người.



Thận trọng

Sự kết hợp giữa biểu tượng và từ **Thận trọng** chỉ ra một tình huống nguy hiểm tiềm ẩn có thể gây thương tích hoặc chết người.

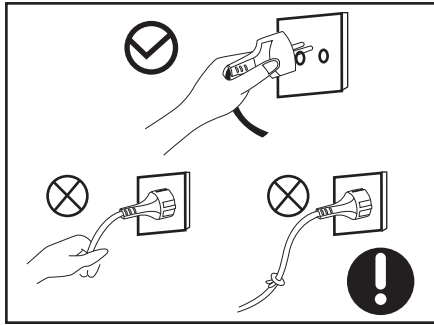


Chú ý

Sự kết hợp giữa biểu tượng và từ **Chú ý** chỉ ra một tình huống, thao tác đặc biệt cần chú ý hoặc bắt buộc tuân thủ khi sử dụng tủ để hạn chế các tình huống sẽ gây ra thương tích hoặc hư hỏng cho sản phẩm.

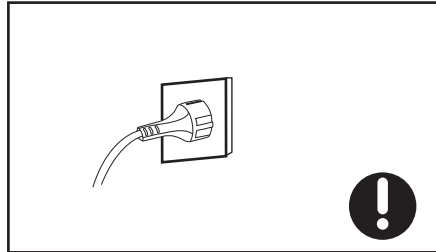
Hướng dẫn an toàn điện:

Đối với phích cắm và dây điện:



! Thận trọng

Đối với phích cắm và dây điện:
Không được cắm hoặc rút phích cắm khi tay ướt
Không được rút phích cắm bằng cách giật dây điện thay vào đó cần cầm chắc chắn vào phích cắm để rút dây điện.
Không để dây điện xoắn rối. Cắm phích cắm vào ổ cắm điện trên tường theo điện áp định mức quy định và cắm phích thật chặt.



! Thận trọng

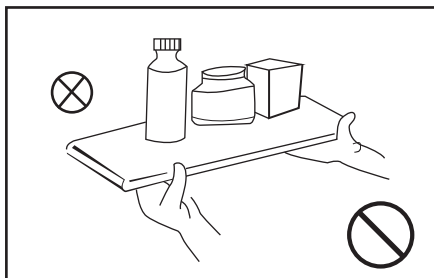
Cắm phích cắm vào ổ cắm điện trên tường theo điện áp định mức quy định và cắm phích thật chặt.
Chỉ để một ổ cắm cho một tủ, tránh cắm nhiều thiết bị vào cùng một ổ cắm.

Hướng dẫn an toàn cháy nổ:



⊘ Nguy hiểm

Gas R600a được kiểm định an toàn với con người nhưng vẫn có khả năng gây cháy nổ. Cần lưu ý khi sử dụng!
Khi phát hiện rò gas cần khóa gas ngay, mở toang cửa sổ để thoát khí gas đồng thời không rút điện để tránh bắt lửa từ tia lửa điện và gây nổ.



⊘ Nguy hiểm

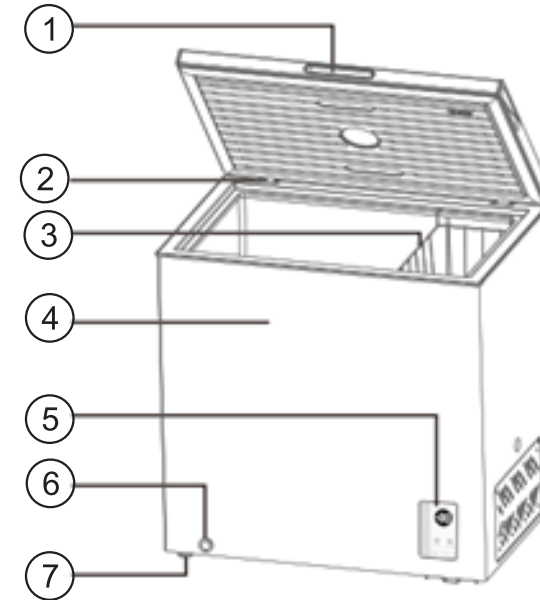
Không chứa những vật dụng có thể gây cháy nổ, ví dụ bình xịt aerosol có chứa các chất dễ cháy trong tủ.
Không sử dụng các thiết bị điện như thiết bị khử mùi trong tủ, môi chất lạnh bị rò rỉ có thể bắt lửa từ tia lửa điện và gây nổ.

Hướng dẫn an toàn sửa chữa bảo dưỡng sản phẩm

! Thận trọng

Công việc bảo dưỡng chỉ được tiến hành bởi nhân viên bảo dưỡng có chuyên môn.
Không tự ý tháo lắp, sửa chữa hoặc sửa đổi tủ, nếu bạn muốn sửa chữa vui lòng liên hệ đại lý hoặc trung tâm dịch vụ ủy quyền.

2. GIỚI THIỆU CHUNG VỀ TỦ ĐÔNG HÒA PHÁT



Hình ảnh chỉ mang tính minh họa.
Sản phẩm thực tế có thể được điều chỉnh nhằm mục đích nâng cấp sản phẩm

1: Tay nắm

2: Bản lề

3: Giỏ đựng đồ

4: Thân tủ

5: Bảng điều khiển

6: Ống thoát nước

7: Chân đế

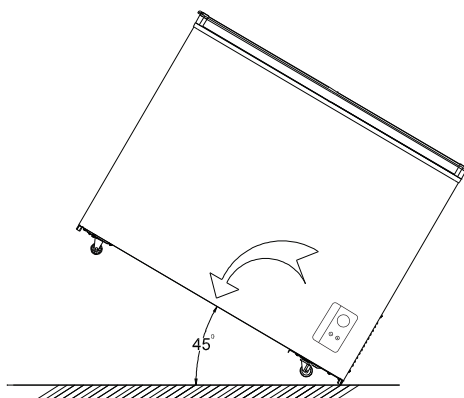
3. VẬN CHUYỂN

Thiết bị phải được vận chuyển ở tư thế thẳng đứng. Vật liệu đóng gói phải được giữ nguyên vẹn trong quá trình vận chuyển.

Nếu trong quá trình vận chuyển, sản phẩm được vận chuyển nằm ngang, nó phải được đặt nằm nghiêng về phía bên trái (khi nhìn vào tủ mặt trước tủ) và không được sử dụng trong ít nhất 4 giờ để hệ thống ổn định sau khi thiết bị được đưa trở lại tư thế thẳng đứng.

1. Việc không tuân thủ các hướng dẫn trên có thể gây ra hư hỏng cho thiết bị. Nhà sản xuất sẽ không chịu trách nhiệm trong trường hợp này.

2. Lưu ý thiết bị phải được bảo quản tránh mưa, độ ẩm và các tác động khí hậu khắc nghiệt.

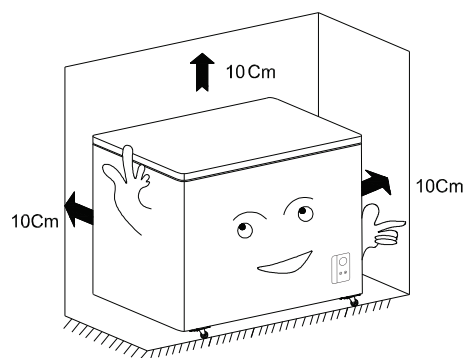


4. LẮP ĐẶT

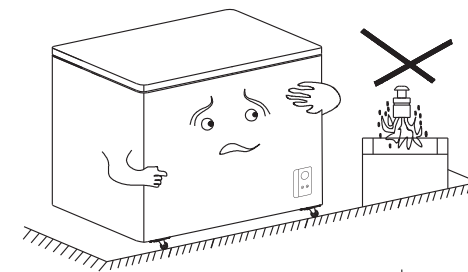
a. Trước khi lắp đặt, phải tháo bỏ tất cả các phụ kiện dùng để đóng gói (bao bì, túi nilon, xốp chèn...)

b. Chọn vị trí bằng phẳng để đặt tủ đảm bảo tủ không bị rung khi hoạt động.

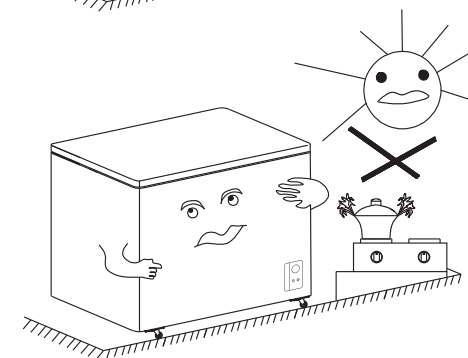
c. Vị trí đặt tủ phải thông thoáng để không khí xung quanh tủ được tuần hoàn, đảm bảo sự trao đổi nhiệt dàn ngưng của tủ. Khoảng cách tối thiểu của thân tủ tới các tường bao xung quanh là 10cm.



d. Không nên để tủ gần những nơi có nguồn nước và hơi ẩm vì thân tủ dễ bị đọng sương hoặc bị ướt ảnh hưởng mỹ quan, nguy hiểm hơn có thể chạm mát gây giật điện



e. Không để tủ gần nơi có nguồn nhiệt cao như: Bếp, nơi trực tiếp bị ánh nắng mặt trời chiếu vào... Vì khi tích hợp những nguồn nhiệt ở gần tủ sẽ làm tủ hoạt động kém hiệu quả, gây tổn hao điện, giảm năng suất và giảm tuổi thọ.



f. Khoảng cách giữa tủ và nguồn điện nên ngắn hơn dây điện nguồn của tủ. Không nên nối dây vì nối dây làm điện tiếp xúc kém sẽ gây chập điện. Nếu bắt buộc phải để xa nên có thêm ổ cắm nối và thiết bị ổn định điện bảo vệ tủ.

g. Không để vật nặng đè lên dây điện vì sẽ làm xước, hỏng dây dẫn gây hở điện rất nguy hiểm

h. Nên dùng cho tủ một ổ cắm riêng biệt vì cắm chung rất dễ sinh nhiệt gây chập điện

5. VẬN HÀNH VÀ SỬ DỤNG

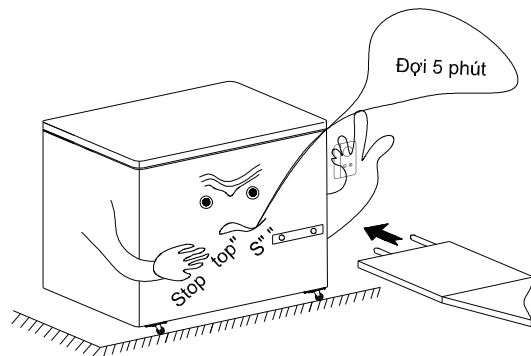
Kiểm tra tủ

Trước khi bắt đầu sử dụng tủ đông, vui lòng kiểm tra các điều sau:

1. Bên trong tủ phải khô ráo và có khoảng hở phía sau tủ để không khí lưu thông.
2. Vệ sinh bên trong tủ theo hướng dẫn trong phần "VỆ SINH TỦ ĐÔNG".
3. Cắm phích cắm vào ổ cắm tường và bật nguồn điện, sau đó đèn đỏ sẽ sáng. Tránh việc vô tình ngắt kết nối khi dán băng keo lên công tắc. Đèn xanh sẽ sáng và máy nén sẽ bắt đầu chạy, tủ bắt đầu hoạt động.
4. Bạn sẽ nghe thấy tiếng ồn khi máy nén khởi động. Chất lỏng và môi chất bị đóng kín trong hệ thống làm lạnh cũng có thể gây ra tiếng ồn, điều này là hoàn toàn bình thường.
5. Nếu bạn định lưu trữ thực phẩm đang đông lạnh, hãy mở nắp và kiểm tra xem tủ đông đã đạt nhiệt độ âm hay chưa. Sau đó, hãy đặt thực phẩm đã đông lạnh vào.
6. Không nên đặt thực phẩm vào thiết bị ngay sau khi bật nguồn. Hãy đợi cho đến khi nhiệt độ của tủ đã đạt mức cài đặt. Chúng tôi khuyến nghị bạn kiểm tra nhiệt độ bằng các thiết bị kiểm tra nhiệt có độ tin cậy.

Lưu ý quan trọng

- Trong trường hợp mất điện, không nên mở nắp tủ đông. Nếu thời gian mất điện dài, cần kiểm tra thực phẩm và sử dụng ngay để tránh bị hư hỏng.
- Cánh tủ đông có thể khó mở ngay sau khi đóng, điều này hoàn toàn bình thường do sự chênh lệch áp suất, áp suất sẽ cân bằng lại sau vài phút, khi đó cánh tủ có thể thao tác bình thường.



6. ĐIỀU CHỈNH NHIỆT ĐỘ

Bảng điều khiển của tủ được minh họa như sau:



Chức năng:

Khi thiết bị được cấp nguồn điện, tất cả đèn LED và màn hình hiển thị sẽ sáng, sau đó sẽ quay trở về chế độ hiển thị bình thường sau 2 giây. Màn hình hiển thị sẽ tự động tắt nếu không có thao tác nào trong vòng 3 phút, đồng thời các phím sẽ bị khóa. Khi màn hình đang tắt, bạn có thể bật lại bằng cách nhấn một phím bất kỳ, sau đó giữ phím "-" trong 3 giây để mở khóa các phím.

Chế độ Đông/Mát

1) Với chế độ mát, phạm vi điều chỉnh nhiệt độ nằm trong khoảng: 8°C ~ 2°C. Với chế độ đông, phạm vi điều chỉnh nhiệt độ trong khoảng -12°C ~ -24°C.

2) Sau khi các phím được mở khóa, thao tác nhấn phím "+" hoặc "-" sẽ thay đổi nhiệt độ cài đặt tăng hoặc giảm 1°C.

Nếu nhiệt độ đang được cài đặt ở 2°C, nó sẽ được điều chỉnh xuống -12°C sau khi nhấn phím "-";

Nếu nhiệt độ đang được cài đặt ở -24°C, nó sẽ được điều chỉnh thành 8°C sau khi nhấn nút "-";

Nếu nhiệt độ đang được đặt ở -12°C, nó sẽ được điều chỉnh thành 2°C sau khi nhấn nút "+";

Và nếu nhiệt độ đang được đặt ở 8°C, nó sẽ được điều chỉnh thành -24°C sau khi nhấn nút "+".

Cài đặt chế độ mát

Khi thao tác, nhiệt độ sẽ tăng hoặc giảm 1°C mỗi lần bạn nhấn phím "+" hoặc "-"; và sau 5 giây kể từ khi nhiệt độ được cài đặt, đèn hiển thị nhiệt độ sẽ ngừng nhấp nháy, khi đó việc cài đặt đã được ghi nhận. Khi dải nhiệt độ được cài đặt trong khoảng 8°C~2°C, tủ hoạt động ở chế độ mát.

Cài đặt chế độ đông

Khi thao tác, nhiệt độ sẽ tăng hoặc giảm 1°C mỗi lần bạn nhấn phím "+" hoặc "-"; và sau 5 giây kể từ khi nhiệt độ được cài đặt, giá trị nhiệt độ sẽ ngừng nhấp nháy, khi đó việc cài đặt đã được ghi nhận. Khi dải nhiệt độ được cài đặt trong khoảng -12°C đến -24°C, tủ hoạt động ở chế độ đông.

Chế độ đông nhanh (Fast Freeze)

Khi chức năng Fast Freeze được kích hoạt, nhiệt độ tủ đông sẽ tự động được cài đặt đặt ở -32°C, chức năng Fast Freeze sẽ tự động tắt sau 26 giờ. Chế độ đông nhanh giúp ngăn ngừa rỉ ro mất chất dinh dưỡng và đảm bảo độ tươi của thực phẩm.

- 1) Khi chức năng Fast Freeze đang hoạt động, nhiệt độ sẽ không thể thay đổi.
- 2) Để vào hoặc thoát khỏi chức năng Fast Freeze

Khi phím thao tác được mở khóa, bạn có thể nhấn giữ phím "+" trong 3 giây để vào hoặc thoát khỏi chức năng Fast Freeze.

Lưu ý:

Nếu nhiệt độ tủ đông đang được cài đặt dưới 0°C (tức là ở chế độ đông) trước khi chức năng Fast Freeze được kích hoạt, nó sẽ trở về nhiệt độ cài đặt sau khi chức năng Fast Freeze kết thúc; trong trường hợp nhiệt độ của tủ đang được cài đặt trên 0°C (tức là ở chế độ mát) trước khi kích hoạt chức năng Fast Freeze, nó sẽ trở về -18°C theo mặc định sau khi thoát khỏi chức năng Fast Freeze.

Khóa trẻ em

- 1) Khi chức năng "Khóa trẻ em" được kích hoạt, nhiệt độ và chức năng không thể được cài đặt để ngăn chặn thao tác sai.
- 2) Để kích hoạt chức năng "Khóa trẻ em":
Nếu không có thao tác nào trong vòng 3 phút, chức năng "Khóa trẻ em" của tủ đông sẽ được kích hoạt tự động.

3) Để thoát khỏi chức năng "Khóa trẻ em":

Bạn có thể nhấn giữ nút "-" trong 3 giây để thoát khỏi chức năng "Khóa trẻ em".

Cảnh báo quá nhiệt (chi có sẵn ở chế độ đông)

Trong chế độ đông, nếu nhiệt độ khoang vẫn cao hơn -8°C sau 12 giờ kể từ khi bật nguồn, còi báo động sẽ kêu 1 tiếng và mã lỗi "HH" sẽ hiển thị nhấp nháy tới khi nào nhiệt độ trong khoang đạt mức nhiệt độ cài đặt.

Bộ nhớ mất điện

Trong trường hợp mất điện khi tủ đang hoạt động, tủ đông sẽ duy trì trạng thái hoạt động theo cài đặt trước khi mất điện khi nguồn điện được khôi phục.

Bảo vệ máy nén khi có điện trở lại

Để bảo vệ máy nén tủ lạnh khỏi bị hư hỏng trong trường hợp mất điện tạm thời (tức là dưới 5 phút), máy nén sẽ không khởi động ngay lập tức sau khi được cấp nguồn trở lại.

Báo lỗi

Nếu mã lỗi E0 hiển thị trên bảng điều khiển, cho thấy đã có sự cố với tủ đông. Vui lòng liên hệ với nhân viên trung tâm dịch vụ để được hỗ trợ kỹ thuật trong trường hợp này.

⚠ Do các yếu tố khách quan, nhiệt độ thực tế trong ngăn có thể có một sai số nhất định so với nhiệt độ cài đặt, đây là hiện tượng bình thường và không ảnh hưởng đến việc sử dụng sản phẩm.

7. CÁCH LÀM TAN BĂNG

Rã đông hai lần một năm hoặc khi lớp băng dày khoảng 7 mm (1/4"). Bạn có thể rã đông bằng cách ngắt nguồn điện cấp cho tủ.

Rút nắp ống dẫn nước và đặt vào một thùng chứa nước.

Trước khi rã đông 6 tiếng, vui lòng điều chỉnh nhiệt độ về mức cài đặt "-24" để đảm bảo thực phẩm được bảo quản ở nhiệt độ thấp nhất khi lấy ra. Tất cả thực phẩm nên được bọc trong nhiều lớp lót và bảo quản ở nơi mát mẻ (ví dụ: tủ lạnh hoặc tủ đựng thực phẩm), sau khi lấy ra khỏi tủ.

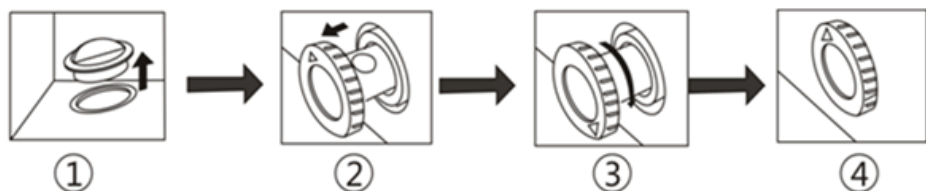
Tháo giỏ tủ đông. Để cửa mở. Có thể đặt cẩn thận các hộp nước ấm vào tủ đông để đẩy nhanh quá trình rã đông.

Tuyệt đối không sử dụng máy sấy tóc, máy sưởi hoặc các thiết bị điện khác để rã đông. Khi quá trình rã đông hoàn tất, xả nước rã đông tích tụ ở đáy tủ đông như hình bên dưới, cẩn thận lau khô bên trong tủ. Bật chế độ làm lạnh nhanh và để chạy khoảng ba giờ.

1. Miệng lỗ thoát nước được thiết kế ở đáy lớp lót tủ đông. Khi rã đông, tháo nắp cao su của miệng lỗ thoát nước, sau đó nước rã đông sẽ được xả thoát ra qua ống thoát nước.
2. Kéo nắp ống thoát nước ra khoảng 20-25mm cho đến khi nhìn thấy lỗ thoát nước.
3. Xoay nắp ống dẫn nước cho đến khi mũi tên chỉ xuống dưới.
4. Sau khi rã đông xong, đảm bảo không còn nước chảy ra trước khi lắp lại ống dẫn nước vào vị trí ban đầu và điều chỉnh mũi tên chỉ lên trên.

Lưu ý quan trọng:

- Không sử dụng các vật có đầu nhọn hoặc cạnh sắc như dao, đĩa để phá băng.
- Việc xuất hiện các giọt nước hoặc tuyết bám trên viền tủ đông và gioăng cửa trong điều kiện thời tiết ẩm ướt là hiện tượng bình thường và không ảnh hưởng đến việc sử dụng bình thường của tủ. Nếu gặp trường hợp này, vui lòng vệ sinh bằng khăn khô.



8. PHƯƠNG PHÁP BẢO QUẢN THỰC PHẨM HIỆU QUẢ

- Để bảo quản thực phẩm được tốt và tăng hiệu quả làm việc của tủ cấp đông nên thực hiện theo chỉ dẫn sau:
- Chỉ nên để thực phẩm đã nguội vào tủ.
- Để tránh bị lẫn mùi, nên bọc thực phẩm kín trước khi cho vào tủ.
- Tốc độ đông lạnh có liên quan đến lượng thực phẩm được bảo quản và nhiệt độ môi trường xung quanh.
- Khuyến cáo trong lần đầu sử dụng nên chia thực phẩm lớn thành nhiều phần nhỏ, cho tủ từ nhiều lần vào trong tủ để thực phẩm đông đều, không bị biến chất. Tổng lượng thực phẩm cho vào tủ nên nhỏ hơn 20% dung tích của tủ.

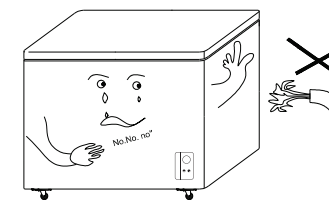
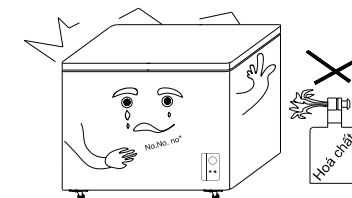
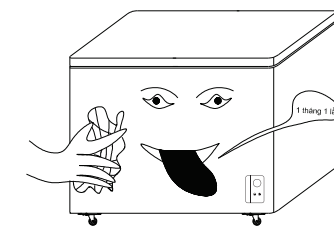
- Không nên chèn quá nhiều các thực phẩm vào tủ, giữa thực phẩm cần bảo quản và thành tủ nên có khoảng cách.
- Không nên mở tủ lâu vì sẽ làm thất thoát nhiệt.
- Không cho chai đựng chất lỏng bằng thủy tinh vào trong ngăn đông vì khi chất lỏng đóng băng sẽ làm vỡ chai.
- Nếu để tủ nghỉ trong một thời gian dài, trước khi đưa vào sử dụng tiếp nên vệ sinh sạch sẽ.

9. VỆ SINH TỦ ĐÔNG

- Bạn nên vệ sinh tủ thường xuyên (khoảng 1 tháng 1 lần) để làm sạch mùi thực phẩm và kéo dài tuổi thọ của tủ.
- Trước khi tiến hành vệ sinh phải đảm bảo tủ đã được ngắt điện và đã rút phích cắm iện.
- Dùng vải ướt, mềm lau bên trong và ngoài tủ. Sau đó dùng vải khô và mềm lau lại tủ.

*** Ghi chú:**

- Sau khi vệ sinh xong phải mở cánh để tủ khô.
- Không dùng bất cứ hóa chất nào để vệ sinh tủ vì sẽ để lại mùi, gây mòn hoặc biến dạng các bộ phận của tủ.
- Không dùng các vật dụng cứng để cọ rửa tủ, kể cả bàn chải.
- Không xả nước vào tủ, nếu không sẽ làm hỏng vỏ tủ. Mặt khác nước làm ẩm tủ sẽ gây rò điện, rất nguy hiểm.



Cần vệ sinh các thiết bị sau:

Phần mặt ngoài	Sử dụng chất tẩy rửa trung tính (nước rửa chén, bát)
Các phụ kiện bên trong	Sử dụng chất tẩy rửa trung tính để làm sạch và khử mùi hôi
Gioăng cửa, cánh cửa	Gioăng cửa rất dễ bị bẩn, mốc vì vậy phải thường xuyên lau chùi bằng chất tẩy rửa trung tính.

10. KHUYẾN CÁO SỬ DỤNG TỦ ĐÔNG

Nên – Rã đông thực phẩm từ tủ đông trong tủ lạnh hoặc lò vi sóng theo hướng dẫn rã đông và sử dụng thực phẩm.

Nên – Đảm bảo cánh tủ đông được đóng kín hoàn toàn sau mỗi lần sử dụng.

Nên – Rã đông thịt đông lạnh hoàn toàn trước khi nấu.

Nên – Đóng cánh cửa nhẹ nhàng.

Nên – Kiểm tra thực phẩm trong tủ đông định kỳ.

Nên – Vệ sinh và rã đông tủ đông thường xuyên.

Nên – Giữ thực phẩm trong thời gian ngắn nhất có thể và tuân thủ "Hạn sử dụng" .

Nên – Bảo quản thực phẩm đông lạnh mua sẵn theo hướng dẫn trên bao bì.

Nên – Luôn chọn thực phẩm tươi ngon chất lượng và làm sạch kỹ thực phẩm trước khi cho trữ đông.

Nên – Chuẩn bị thực phẩm tươi thành các phần nhỏ để đảm bảo thời gian làm đông được nhanh.

Nên – Bọc tất cả thực phẩm bằng giấy hoặc túi chuyên biệt dành cho tủ đông, nên kiểm tra để đảm bảo không còn không khí bên trong.

Nên – Bọc thực phẩm đông lạnh khi mua và cho vào tủ đông càng sớm càng tốt.

Nên – Bảo quản các vật dụng nhỏ trong giỏ được cung cấp.

Nên – Lấy kem ra khỏi tủ đông 10-20 phút trước khi dùng.

Không nên – Để nắp tủ đông mở trong thời gian dài vì điều này sẽ làm tốn điện, tăng chi phí vận hành và gây ra hiện tượng đóng băng quanh thành tủ.

Không nên – Sử dụng các vật dụng có cạnh sắc nhọn như dao, đĩa để gỡ băng.

Không nên – Đặt thức ăn nóng vào tủ đông. Hãy để nó nguội trước khi cho vào.

Không nên – Đặt chai lọ chứa chất lỏng hoặc lon đóng kín chứa chất lỏng có ga vào tủ đông vì chúng có thể gây nổ.

Không nên – Lưu trữ các chất độc hại hoặc nguy hiểm trong tủ đông. Tủ đông của bạn được thiết kế để lưu trữ thực phẩm.

Không nên – Ăn kem hoặc đá bào trực tiếp từ tủ đông. Nhiệt độ đông trên thực phẩm có thể gây bỏng lạnh.

Không nên – Trữ đông đồ uống có ga.

Không nên – Bảo quản thực phẩm đông lạnh đã rã đông, nên sử dụng thực phẩm ngay trong vòng 24 giờ hoặc nấu chín và trữ đông lại.

Không nên – Lấy đồ từ tủ đông bằng tay ướt.

Không nên – Đóng mạnh cánh tủ đông, có thể làm hỏng tủ.

Lưu ý:

- Thiết bị không dành cho người (bao gồm trẻ em) bị suy giảm khả năng thể chất, giác quan, tinh thần, hoặc thiếu kinh nghiệm và kiến thức, trừ khi họ được giám sát/ hướng dẫn về cách sử dụng thiết bị bởi người bảo hộ.
- Trẻ em cần được giám sát để đảm bảo chúng không chơi đùa và gây mất an toàn với thiết bị.
- **Không lưu trữ các chất nổ như bình xịt có chất dễ cháy trong thiết bị này.**
- Dây nguồn bị hư hỏng cần được thay thế bởi nhà sản xuất, hoặc các trung tâm dịch vụ được ủy quyền.

Thông tin điện

Sản phẩm được trang bị phích cắm phù hợp với tất cả các hộ gia đình có ổ cắm tiêu chuẩn. Nếu phích cắm chưa phù hợp với ổ cắm của bạn, hay thay thế một cách cẩn thận bởi kỹ thuật viên hoặc người có kiến thức để tránh nguy cơ điện giật.

Xử lý sản phẩm đúng cách



Dấu hiệu này cho biết sản phẩm này không nên được vứt bỏ cùng với các chất thải sinh hoạt khác. Để ngăn ngừa tác hại tiềm ẩn đối với môi trường hoặc sức khỏe con người do việc xử lý chất thải không kiểm soát, hãy tái chế sản phẩm này một cách có trách nhiệm để thúc đẩy việc tái sử dụng bền vững các nguồn tài nguyên vật liệu. Để trả lại thiết bị đã sử dụng, vui lòng sử dụng hệ thống thu hồi và thu gom hoặc liên hệ với nơi sản phẩm được mua. Họ có thể thu hồi sản phẩm này để tái chế một cách an toàn cho môi trường.

Cảnh báo về việc xử lý

- Môi chất lạnh và chất cách nhiệt cyclopentane được sử dụng trong tủ là chất dễ cháy. Do đó, khi tủ được vứt bỏ, các chất này phải được giữ xa khỏi bất kỳ nguồn lửa nào và được thu hồi bởi đơn vị chuyên nghiệp và có đủ điều kiện, để tránh gây hại cho môi trường hoặc các tác hại khác.
- Khi vứt bỏ tủ lạnh, hãy tháo rời cửa, gỡ bỏ gioăng cửa và kệ; đặt cửa và kệ ở nơi an toàn để tránh nguy hiểm cho trẻ nhỏ.

11. MỘT SỐ LƯU Ý TRƯỚC KHI YÊU CẦU BẢO HÀNH, SỬA CHỮA

Hiện tượng	Nguyên nhân	Giải pháp
Tủ hoàn toàn không hoạt động	- Do giắc cắm không tiếp xúc tốt hoặc do mất điện.	- Kiểm tra dây điện và phích cắm.
Tủ làm lạnh không tốt	- Do đặt tủ ở nơi có ánh nắng chiếu vào hoặc gần các thiết bị tỏa nhiệt. - Trong tủ có quá nhiều thực phẩm hoặc thực phẩm nóng. - Do cánh tủ mở quá lâu hoặc mở cửa nhiều lần. - Do đặt nút điều chỉnh không phù hợp. - Do điện áp nguồn yếu hoặc không phù hợp.	- Kiểm tra vị trí đặt tủ. - Kiểm tra trạng thái lưu trữ thực phẩm. - Kiểm tra trạng thái của nút điều khiển nhiệt độ. - Dùng máy ổn áp cho phù hợp.
Tủ phát ra tiếng ồn lớn	- Do kê sàn yếu hoặc sàn không bằng phẳng. - Do các ống đồng cùng hệ thống lạnh chạm vào nhau.	- Kiểm tra vị trí kê tủ. - Tách các ống đồng chạm nhau ra.
Động sương trên đường hồi về block	- Do độ ẩm của không khí quá cao.	- Lau bằng giẻ khô.
Bề mặt khung mặt tủ, gioăng, viền cánh, lòng trong cánh bị chảy nước	- Do môi trường xung quanh tủ có độ ẩm cao. - Do số lần mở cánh nhiều, thời gian mở cánh lâu nên lượng hơi nước trong không khí lọt vào tủ nhiều	- Dùng khăn khô để lau. - Hạn chế tối đa việc mở cánh. Khi mở cánh cần thao tác nhanh để hơi ẩm trong không khí không lọt vào trong tủ, làm tăng lượng hơi nước bám trên bề mặt tủ, từ đó gây đóng tuyết.
Máy nén hoạt động liên tục	- Chiều dày lớp tuyết lớn. - Mở cửa liên tục, thời gian mở cửa lâu.	- Phá băng. - Hạn chế mở cửa, thao tác mở cửa nhanh chóng.
Thực phẩm trong tủ bị chảy rữa	- Do tủ bị mất điện trong một thời gian dài.	- Kiểm tra lại nguồn điện.

12. CÁC ĐIỀU KHOẢN BẢO HÀNH MIỄN PHÍ

1. Các sản phẩm Tủ đông được bảo hành 24 tháng tính từ ngày kích hoạt bảo hành và không quá 30 tháng tính từ ngày sản xuất, tùy theo thời hạn nào đến trước. Ngày sản xuất được in trên tem dán trên sản phẩm.

2. Trong thời gian bảo hành, sản phẩm sẽ được sửa chữa miễn phí tại các trung tâm bảo hành Hòa Phát – Funiki trên toàn quốc nếu hư hỏng được xác định do sự cố kỹ thuật của Nhà sản xuất.

3. Sản phẩm được kích hoạt điện tử

Những trường hợp không được bảo hành miễn phí

1. Sản phẩm hư hỏng do vận chuyển, sử dụng sai chức năng, lắp đặt không đúng theo sách Hướng dẫn sử dụng.

2. Sản phẩm hư hỏng do nguồn điện không ổn định, các mối tiếp điện không tốt, ổ cắm, phích cắm lỏng lẻo, tự ý thay dây nguồn không phù hợp, điện áp dao động quá khả năng cho phép: 220V +/- 10%.

3. Hư hỏng do bị hóa chất ăn mòn, sử dụng trên tàu xe, bảo quản không tốt để nước, bụi, động vật, côn trùng, vật lạ... vào máy.

4. Sản phẩm hư hỏng do hỏa hoạn, thiên tai, lũ lụt... hoặc các tai họa khác do thiên nhiên.

5. Số máy, số serial trên thân máy có dấu hiệu bị chỉnh sửa, tẩy xóa.

6. Sản phẩm chưa kích hoạt bảo hành điện tử.

7. Sản phẩm có dấu hiệu bị tháo lắp, thay đổi hoặc máy đã được sửa chữa, thay thế linh kiện ở những nơi khác không thuộc hệ thống bảo hành của Hòa Phát - Funiki.

8. Sản phẩm được lắp đặt tại vị trí không thể vào sửa chữa, không di chuyển được.