

SAMSUNG

HƯỚNG DẪN SỬ DỤNG

Màn hình chơi game

F24G3*T* F27G3*T*

Màu sắc và hình dáng có thể khác nhau tùy theo sản phẩm và để cải tiến hoạt động, các thông số kỹ thuật có thể sẽ được thay đổi mà không cần thông báo trước.

Nội dung của sách hướng dẫn này có thể thay đổi để cải thiện chất lượng mà không cần thông báo.

© Samsung

Samsung sở hữu bản quyền hướng dẫn sử dụng này.

Cấm sử dụng hoặc sao chép một phần hoặc toàn bộ sách hướng dẫn này mà không có sự ủy quyền của Samsung.

Các nhãn hiệu không phải của Samsung thuộc sở hữu của các chủ sở hữu tương ứng.

Mục lục

Trước khi sử dụng sản phẩm

Lưu ý an toàn	4
Điện và an toàn	4
Cài đặt	5
Hoạt động	6
Làm sạch	8
Tư thế đúng khi sử dụng sản phẩm	8

Chuẩn bị

Cài đặt	9
Ráp chân đế	9
Gỡ bỏ chân đế	10
Thận trọng khi di chuyển sản phẩm	10
Kiểm tra không gian xung quanh sản phẩm	11
Điều chỉnh độ nghiêng của sản phẩm	11
Khóa chống trộm	12
Thông số kỹ thuật của bộ giá treo tường (VESA)	12
Pa-nen điều khiển	13

Kết nối và Sử dụng Thiết bị nguồn

Đọc nội dung dưới đây trước khi kết nối sản phẩm.	14
Các cổng	14
Kết nối và sử dụng máy tính	15
Kết nối bằng cáp HDMI	15
Kết nối sử dụng cáp HDMI-DVI	15
Kết nối sử dụng cáp DP	15
Kết nối bằng cáp D-SUB (Loại tương tự)	15
Kết nối với tai nghe	15
Kết nối Nguồn	16
Giá đỡ tai nghe trong	16
Thiết lập độ phân giải tối ưu	17

Menu

Hiển thị	18
Ngôn ngữ	19
Chế độ trò chơi	20
Chế độ	21
Màu sắc	22
Phương diện	23
Đầu vào	24
Khác	25
Cài lại	26
Thoát ra	26

Cài đặt phần mềm

Easy Setting Box	27
Các hạn chế và trục trặc khi cài đặt	27
Yêu cầu hệ thống	27
Cài đặt trình điều khiển	27

Hướng dẫn xử lý sự cố

Các yêu cầu trước khi liên hệ với Trung tâm dịch vụ khách hàng của Samsung	28
Chẩn đoán sản phẩm (Sự cố màn hình)	28
Kiểm tra độ phân giải và tần số	28
Kiểm tra những mục sau đây.	28
Hỏi & Đáp	30

Mục lục

Các thông số kỹ thuật

Thông số chung	31
Bảng chế độ tín hiệu tiêu chuẩn	32

Phụ lục

Trách nhiệm đối với Dịch vụ thanh toán (Chi phí đối với khách hàng)	34
Không phải lỗi sản phẩm	34
Hỏng hóc sản phẩm do lỗi của khách hàng	34
Khác	34
FreeSync (cho card đồ họa AMD)	35

Chương 01

Trước khi sử dụng sản phẩm

Lưu ý an toàn

Cảnh báo

Có thể xảy ra chấn thương nghiêm trọng hoặc tử vong nếu không tuân theo các hướng dẫn.







Thận trọng

Có thể xảy ra thương tích cá nhân hoặc thiệt hại tài sản nếu không tuân theo các hướng dẫn.

THẬN TRỌNG

NGUY CƠ ĐIỆN GIẬT. KHÔNG ĐƯỢC MỞ RA.

THẬN TRỌNG: ĐỂ GIẢM THIỂU NGUY CƠ ĐIỆN GIẬT, KHÔNG THÁO NẮP MÁY (HOẶC LÚNG MÁY). NGƯỜI SỬ DỤNG KHÔNG THỂ BẢO DƯỠNG CHI TIẾT NÀO BÊN TRONG. HÃY CHUYỂN TẤT CẢ CÔNG VIỆC BẢO DƯỠNG CHO NHÂN VIÊN ĐỦ TRÌNH ĐỘ.

	Biểu tượng này chỉ ra rằng bên trong có điện áp cao. Sẽ rất nguy hiểm nếu thực hiện bất kỳ cách tiếp xúc nào với bất kỳ bộ phận nào bên trong sản phẩm này.		Điện áp AC: Điện áp định mức được đánh dấu với biểu tượng này là điện áp AC.
	Biểu tượng này báo cho bạn thông tin quan trọng liên quan tới vận hành và bảo dưỡng kèm theo sản phẩm này.		Điện áp DC: Điện áp định mức được đánh dấu với biểu tượng này là điện áp DC.
	Sản phẩm loại II: Biểu tượng này chỉ ra rằng không yêu cầu kết nối an toàn đến dây nối tiếp đất. Nếu biểu tượng này không có trên sản phẩm có dây dẫn điện lưới, sản phẩm PHẢI được đảm bảo kết nối với dây bảo vệ nối đất (mặt đất).		Thận trọng. Tham khảo các hướng dẫn sử dụng: Biểu tượng này sẽ hướng dẫn người sử dụng tham khảo tài liệu Hướng dẫn sử dụng để biết thêm thông tin liên quan đến an toàn.

Điện và an toàn

Cảnh báo

- Không sử dụng dây nguồn hoặc phích cắm bị hỏng, hoặc ổ cắm điện bị lỏng.
- Không sử dụng nhiều sản phẩm với một ổ cắm nguồn duy nhất.
- Không chạm vào phích cắm nguồn với tay ướt.
- Cắm phích cắm nguồn vào hết cỡ để không bị lỏng.
- Cắm phích cắm nguồn vào ổ cắm nguồn được tiếp đất (chỉ các thiết bị được cách điện loại 1).
- Không bẻ cong hoặc giật mạnh dây nguồn. Cần thận để không đặt vật nặng lên dây nguồn.
- Không đặt dây nguồn hoặc sản phẩm gần các nguồn nhiệt.
- Lau sạch tất cả bụi bẩn xung quanh chân phích cắm nguồn hoặc ổ cắm nguồn bằng miếng vải khô.

Thận trọng

- Không rút dây nguồn trong khi sản phẩm đang được sử dụng.
- Chỉ sử dụng dây nguồn do Samsung cung cấp kèm theo sản phẩm của bạn. Không sử dụng dây nguồn với các sản phẩm khác.
- Đảm bảo ổ cắm điện sẽ được sử dụng để cắm dây nguồn không bị cản trở.
 - Phải rút dây nguồn để ngắt hoàn toàn nguồn điện vào sản phẩm khi xảy ra sự cố.
- Giữ phích cắm khi rút dây nguồn khỏi ổ cắm nguồn.

Cài đặt

Cảnh báo

- Không đặt nển, nhang đuổi côn trùng hoặc thuốc lá trên đỉnh sản phẩm. Không lắp đặt sản phẩm gần các nguồn nhiệt.
- Không lắp đặt sản phẩm tại những nơi thông gió kém như giá sách hoặc hốc tường.
- Lắp đặt sản phẩm cách tường ít nhất 10cm để đảm bảo thông gió.
- Giữ túi nhựa đóng gói ngoài tầm với của trẻ em.
 - Trẻ em có thể bị ngạt thở.
- Không lắp đặt sản phẩm trên bề mặt không vững chắc hoặc rung động (giá đỡ không chắc chắn, bề mặt nghiêng, v.v.)
 - Sản phẩm có thể đổ và bị hỏng và/hoặc gây ra thương tích.
 - Sử dụng sản phẩm ở khu vực có độ rung quá mức có thể làm hỏng sản phẩm hoặc gây ra hỏa hoạn.
- Không lắp đặt sản phẩm trên xe hoặc ở nơi tiếp xúc với bụi, hơi ẩm (nước chảy nhỏ giọt, v.v.), dầu hoặc khói.
- Không để sản phẩm tiếp xúc trực tiếp với ánh nắng, nhiệt hoặc đồ vật nóng như bếp.
 - Tuổi thọ của sản phẩm có thể bị giảm hoặc có thể xảy ra hỏa hoạn.
- Không lắp đặt sản phẩm trong tầm với của trẻ em.
 - Sản phẩm có thể bị đổ và làm cho trẻ bị thương.
- Dầu ăn, chẳng hạn như dầu đậu nành, có thể làm hỏng hoặc làm biến dạng sản phẩm. Không lắp đặt sản phẩm trong bếp hoặc gần kệ bếp.

Thận trọng

- Không làm rơi sản phẩm trong khi di chuyển.
- Không đặt úp mặt trước của sản phẩm xuống.
- Khi lắp đặt sản phẩm trên tủ hoặc trên giá, đảm bảo rằng cạnh dưới của mặt trước sản phẩm không nhô ra ngoài.
 - Sản phẩm có thể đổ và bị hỏng và/hoặc gây ra thương tích.
 - Chỉ lắp đặt sản phẩm trên tủ hoặc giá đúng kích thước.
- Đặt sản phẩm xuống nhẹ nhàng.
 - Có thể xảy ra hỏng hóc sản phẩm hoặc thương tích cá nhân.
- Lắp đặt sản phẩm ở nơi khác thường (nơi tiếp xúc với nhiều hạt mịn, hóa chất, nhiệt độ quá cao/quá thấp hoặc độ ẩm cao hay nơi mà sản phẩm hoạt động liên tục trong thời gian dài) có thể ảnh hưởng nghiêm trọng đến hiệu suất của sản phẩm.
 - Đảm bảo hỏi ý kiến Trung tâm dịch vụ khách hàng của Samsung nếu bạn muốn lắp đặt sản phẩm ở nơi như vậy.
- Trước khi lắp ráp sản phẩm, hãy tìm nơi bằng phẳng và vững chắc để đặt sản phẩm sao cho màn hình được úp xuống.
 - Sản phẩm bị cong. Tạo áp lực lên sản phẩm khi sản phẩm trên một mặt phẳng có thể làm hỏng sản phẩm. Khi đặt sản phẩm úp xuống hoặc ngửa lên, không tạo áp lực lên màn hình.

Hoạt động

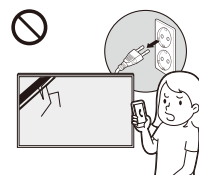
Cảnh báo

- Có điện cao áp bên trong sản phẩm. Không tự tháo, sửa chữa hoặc sửa đổi sản phẩm.
 - Hãy liên hệ với Trung tâm dịch vụ khách hàng của Samsung để sửa chữa.
- Để di chuyển sản phẩm, trước tiên hãy rút tất cả các cáp khỏi sản phẩm, kể cả cáp nguồn.
- Nếu sản phẩm phát ra tiếng động bất thường, mùi khét hoặc khói, hãy rút dây nguồn ngay lập tức và liên hệ với Trung tâm dịch vụ khách hàng của Samsung.
- Không để trẻ em đu lên sản phẩm hoặc trèo lên đỉnh sản phẩm.
 - Trẻ em có thể bị thương hoặc chấn thương nghiêm trọng.
- Nếu sản phẩm bị rơi hoặc vỏ ngoài bị hỏng, hãy tắt nguồn và rút dây nguồn. Sau đó, liên hệ với Trung tâm dịch vụ khách hàng của Samsung.
 - Tiếp tục sử dụng có thể gây ra hỏa hoạn hoặc điện giật.
- Không để vật nặng hoặc những thứ mà trẻ thích (đồ chơi, kẹo, v.v.) trên đỉnh sản phẩm.
 - Sản phẩm hoặc vật nặng có thể đổ khi trẻ cố gắng với lấy đồ chơi hoặc kẹo, gây ra thương tích nghiêm trọng.
- Khi có chớp hoặc sấm sét, hãy tắt nguồn sản phẩm và rút cáp nguồn.
- Không làm rơi các đồ vật lên sản phẩm hoặc gây ra va chạm.
- Không di chuyển sản phẩm bằng cách kéo dây nguồn hoặc bất kỳ cáp nào.
- Nếu phát hiện rò rỉ gas, không chạm vào sản phẩm hoặc phích cắm nguồn. Đồng thời, thông gió khu vực đó ngay lập tức.
- Không nâng hoặc di chuyển sản phẩm bằng cách kéo dây nguồn hoặc bất kỳ cáp nào.
- Không sử dụng hoặc cất giữ các bình xịt dễ cháy nổ hoặc chất dễ cháy gần sản phẩm.
- Đảm bảo các lỗ thông gió không bị khăn trải bàn hoặc rèm cửa che kín.
 - Nhiệt độ bên trong tăng lên có thể gây ra hỏa hoạn.
- Không nhét các vật bằng kim loại (đũa, đồng xu, kẹp tóc, v.v.) hoặc các vật dễ cháy (giấy, diêm, v.v.) vào sản phẩm (qua lỗ thông gió hoặc các cổng vào/ra, v.v.).
 - Đảm bảo tắt nguồn sản phẩm và rút dây nguồn khi nước hoặc các vật chất khác rơi vào sản phẩm. Sau đó, liên hệ với Trung tâm dịch vụ khách hàng của Samsung.
- Không đặt các vật chứa chất lỏng (bình, lọ, chai, v.v.) hoặc đồ vật bằng kim loại trên đỉnh sản phẩm.
 - Đảm bảo tắt nguồn sản phẩm và rút dây nguồn khi nước hoặc các vật chất khác rơi vào sản phẩm. Sau đó, liên hệ với Trung tâm dịch vụ khách hàng của Samsung.

Thận trọng

- Để màn hình hiển thị hình ảnh tĩnh trong một thời gian dài có thể gây ra hiện tượng lưu ảnh hoặc điểm ảnh bị khuyết.
 - Đặt màn hình sang chế độ tiết kiệm năng lượng hoặc trình bảo vệ màn hình bằng hình ảnh chuyển động khi bạn không sử dụng sản phẩm trong thời gian dài.
- Rút dây nguồn khỏi ổ cắm nguồn nếu bạn không sử dụng sản phẩm trong thời gian dài (trong kỳ nghỉ, v.v.).
 - Bụi bẩn tích tụ kết hợp với nhiệt có thể gây ra hỏa hoạn, điện giật hoặc rò điện.
- Sử dụng sản phẩm ở độ phân giải và tần số khuyến nghị.
 - Thị lực của bạn có thể bị giảm.
- Không đặt các bộ điều hợp nguồn AC/DC cùng nhau.
- Tháo túi nhựa khỏi bộ điều hợp nguồn AC/DC trước khi sử dụng.
- Không để nước rơi vào thiết bị bộ điều hợp nguồn AC/DC hoặc làm ướt thiết bị.
 - Có thể xảy ra điện giật hoặc hỏa hoạn.
 - Tránh sử dụng sản phẩm ngoài trời tại những nơi có thể tiếp xúc với nước mưa hoặc tuyết.
 - Cẩn thận để không làm ướt bộ điều hợp nguồn AC/DC khi bạn lau rửa sàn nhà.
- Không đặt bộ điều hợp nguồn AC/DC gần bất kỳ thiết bị sưởi nào.
 - Nếu không, có thể xảy ra hỏa hoạn.
- Đặt bộ điều hợp nguồn AC/DC trong khu vực được thông gió tốt.
- Nếu bạn treo bộ điều hợp nguồn AC/DC với đầu vào dây nguồn quay lên trên, nước hoặc các vật lạ khác có thể vào bên trong và làm hỏng Bộ điều hợp.
Hãy đảm bảo đặt bộ điều hợp nguồn AC/DC nằm trên bàn hoặc sàn nhà.

- Không lật ngược hoặc di chuyển sản phẩm bằng cách giữ chân đế.
 - Sản phẩm có thể đổ và bị hỏng hoặc gây ra thương tích.
- Nhìn màn hình ở khoảng cách quá gần trong thời gian dài có thể làm giảm thị lực của bạn.
- Không sử dụng máy làm ấm hoặc bếp lò quanh sản phẩm.
- Để mắt bạn nghỉ ngơi trong hơn 5 phút hoặc nhìn ra xa sau mỗi giờ sử dụng sản phẩm.
- Không chạm vào màn hình khi đã bật sản phẩm trong một thời gian dài vì màn hình sẽ trở nên nóng.
- Cất giữ các phụ kiện nhỏ ngoài tầm với của trẻ em.
- Hãy thận trọng khi điều chỉnh góc của sản phẩm.
 - Tay hoặc ngón tay của bạn có thể bị kẹt và bị thương.
 - Nghiêng sản phẩm ở góc quá lớn có thể khiến sản phẩm bị đổ và có thể gây ra thương tích.
- Không đặt vật nặng lên sản phẩm.
 - Có thể xảy ra hỏng hóc sản phẩm hoặc thương tích cá nhân.
- Khi sử dụng tai nghe, không vặn âm lượng quá cao.
 - Nghe âm thanh quá to có thể làm giảm thính lực của bạn.
- Nếu có vấn đề với màn hình, hãy tắt màn hình ngay lập tức và liên hệ với trung tâm bảo hành.



Làm sạch

Các kiểu máy có độ bóng cao có thể có những vết bẩn màu trắng trên bề mặt nếu máy làm ấm bằng sóng siêu âm được sử dụng gần đó.

— Hãy liên hệ với Trung tâm dịch vụ khách hàng gần nhất của Samsung nếu bạn muốn làm sạch bên trong sản phẩm (Có tính phí dịch vụ).

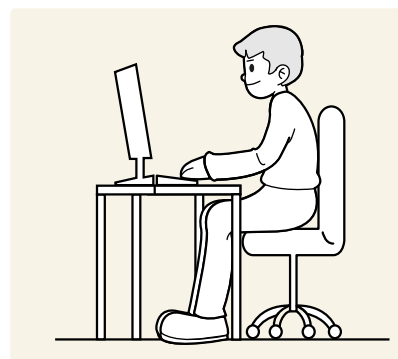
Không để tay hoặc đồ vật khác đè lên màn hình sản phẩm. Việc này có thể dẫn đến hư hỏng màn hình.

— Hãy cẩn thận khi làm sạch vì màn hình và bên ngoài của các LCD tiên tiến dễ bị trầy xước.

Tiến hành các bước sau khi làm sạch.

- 1 Tắt nguồn sản phẩm và PC.
- 2 Rút dây nguồn khỏi sản phẩm.
 - Giữ cáp nguồn ở phích cắm và không chạm vào cáp với tay ướt. Nếu không, có thể xảy ra điện giật.
- 3 Lau sản phẩm bằng miếng vải sạch, mềm và khô.
 - Làm ướt khăn mềm với nước, vắt kiệt rồi dùng khăn lau sạch bên ngoài sản phẩm.
 - Không bôi chất làm sạch chứa cồn, dung môi hoặc chất có hoạt tính bề mặt lên sản phẩm.
 - Không phun nước hoặc chất làm sạch trực tiếp lên sản phẩm.
- 4 Cắm dây nguồn vào sản phẩm khi kết thúc quá trình làm sạch.
- 5 Bật nguồn sản phẩm và PC.

Tư thế đúng khi sử dụng sản phẩm



Sử dụng sản phẩm với tư thế đúng như sau:

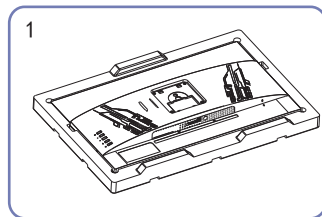
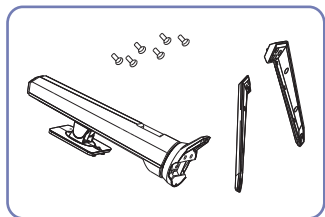
- Giữ thẳng lưng.
- Để khoảng cách từ 45 đến 50cm từ mắt bạn tới màn hình, và hơi nhìn xuống màn hình.
- Giữ mắt ở ngay phía trước màn hình.
- Điều chỉnh góc sao cho ánh sáng không phản chiếu vào màn hình.
- Giữ cho cẳng tay vuông góc với cẳng tay trên và ngang bằng với mu bàn tay của bạn.
- Giữ khuỷu tay bạn ở góc vuông.
- Điều chỉnh độ cao của sản phẩm để bạn có thể giữ đầu gối ở góc 90 độ hoặc lớn hơn, gót chân đặt trên sàn và tay bạn ở phía dưới tim.
- Tập thể dục cho mắt hoặc chớp mắt thường xuyên sẽ làm mắt bạn hết mỏi.

Chương 02

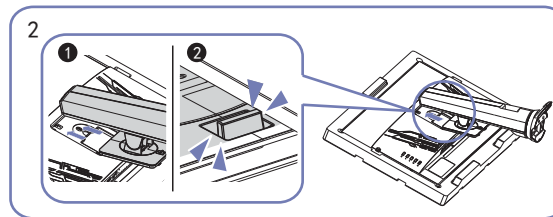
Chuẩn bị

Cài đặt

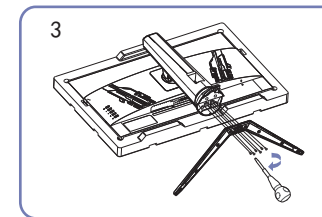
Ráp chân đế (F27G3*T*)



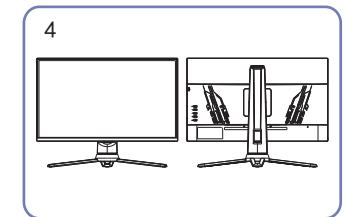
Đặt xốp bảo vệ (đệm) đi kèm trong gói hàng trên sàn và đặt sản phẩm úp xuống miếng xốp giống như trong hình. Nếu không có sẵn xốp, có thể dùng 1 miếng lót dày.



Đặt cổ chân đế lên trên màn hình giống như trong hình. Khi đặt, đảm bảo sao cho hai thanh dẫn trên cổ chân đế có thể được lắp vào các rãnh của màn hình. Sau đó ấn cổ chân đế xuống cho đến khi nút nâng trên nó được lắp vào rãnh của màn hình.

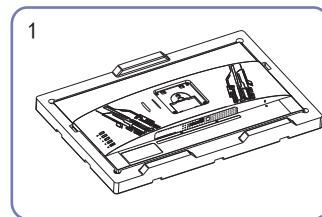
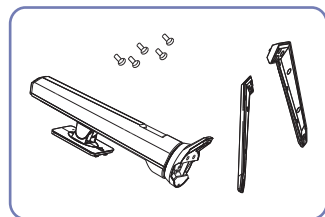


Lấy đế ra và khóa nó vào giá đỡ bằng 6 con vít giống như trong hình.

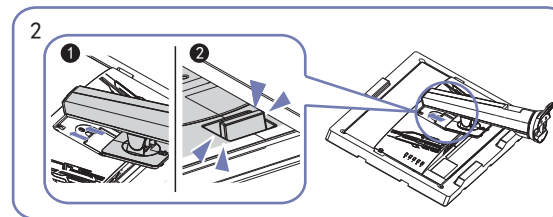


Quá trình lắp đặt hoàn tất.

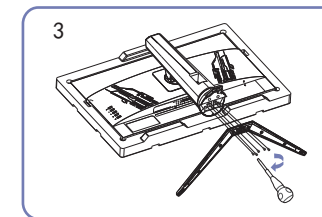
Ráp chân đế (F24G3*T*)



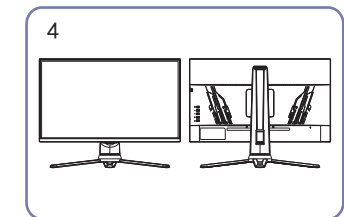
Đặt xốp bảo vệ (đệm) đi kèm trong gói hàng trên sàn và đặt sản phẩm úp xuống miếng xốp giống như trong hình. Nếu không có sẵn xốp, có thể dùng 1 miếng lót dày.



Đặt cổ chân đế lên trên màn hình giống như trong hình. Khi đặt, đảm bảo sao cho hai thanh dẫn trên cổ chân đế có thể được lắp vào các rãnh của màn hình. Sau đó ấn cổ chân đế xuống cho đến khi nút nâng trên nó được lắp vào rãnh của màn hình.



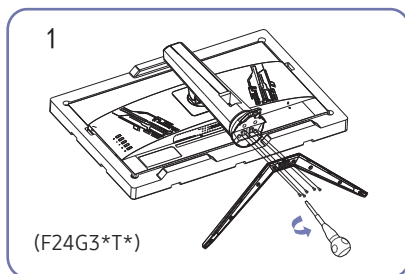
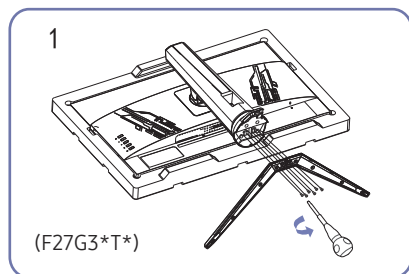
Lấy đế ra và khóa nó vào giá đỡ bằng 5 con vít giống như trong hình.



Quá trình lắp đặt hoàn tất.

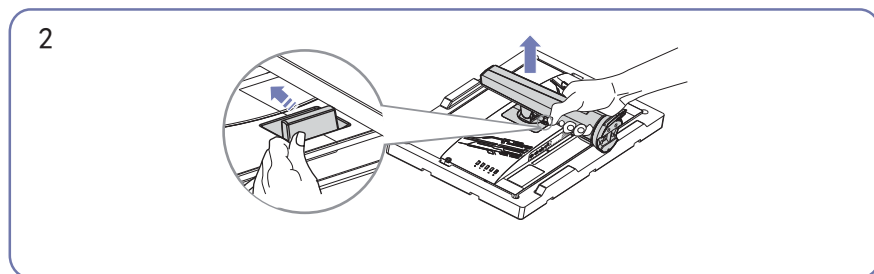
Gỡ bỏ chân đế

Trước khi tháo chân đế khỏi sản phẩm, hãy đặt úp màn hình trên bề mặt phẳng và chắc chắn.

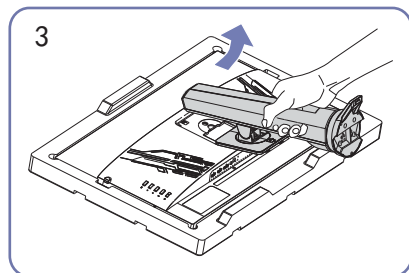


Đặt Styrofoam (nệm) bảo vệ có trong gói lên sàn và đặt sản phẩm úp xuống trên Styrofoam, như hình minh họa. Nếu không có Styrofoam, sử dụng tấm lót. Dùng tuốc nơ vít tháo 6 con vít ra khỏi đế giống như trong hình.

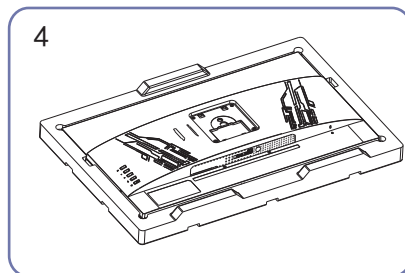
Đặt Styrofoam (nệm) bảo vệ có trong gói lên sàn và đặt sản phẩm úp xuống trên Styrofoam, như hình minh họa. Nếu không có Styrofoam, sử dụng tấm lót. Dùng tuốc nơ vít tháo 5 con vít ra khỏi đế giống như trong hình.



Đẩy bàn phím lên và giữ.

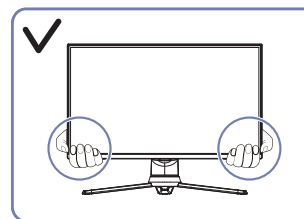


Nâng cổ chân đế theo hướng mũi tên để tháo nó ra khỏi màn hình.

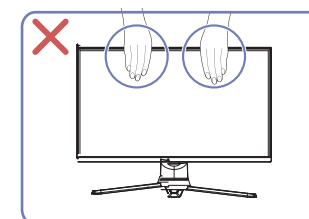


Quá trình tháo hoàn tất.

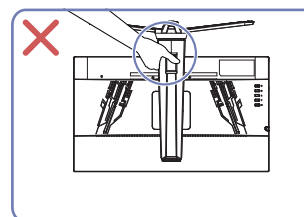
Thận trọng khi di chuyển sản phẩm



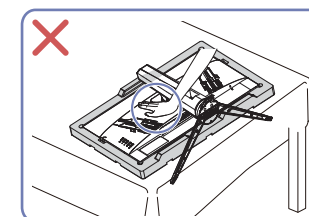
- Cầm tay vào các góc hoặc cạnh dưới của sản phẩm trong khi di chuyển.



- Không dùng lực trực tiếp trên màn hình.
- Không cầm vào màn hình khi di chuyển sản phẩm.



- Không lộn ngược sản phẩm bằng cách chỉ nắm chân đế.

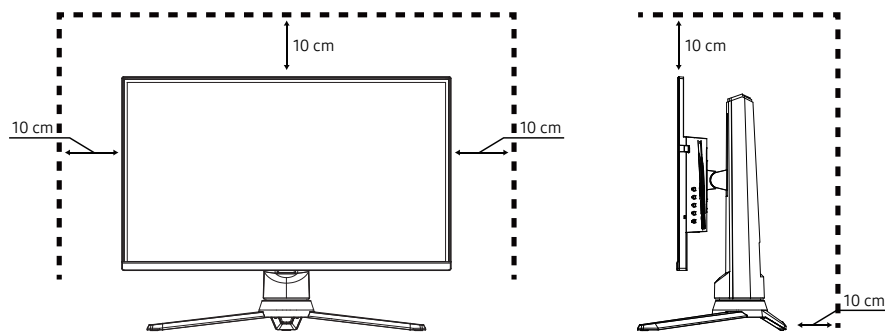


- Không ấn vào sản phẩm. Việc này có thể làm hỏng sản phẩm.

Kiểm tra không gian xung quanh sản phẩm

Đảm bảo có đủ không gian thông gió khi đặt sản phẩm. Sự tăng nhiệt độ theo khoảng cách thời gian có thể gây ra hỏa hoạn và làm hỏng sản phẩm. Duy trì đủ không gian xung quanh sản phẩm như trong sơ đồ khi lắp đặt sản phẩm.

— Bề ngoài có thể khác nhau tùy theo sản phẩm.

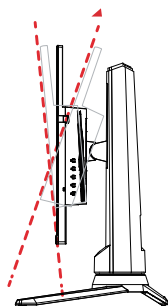


Điều chỉnh độ nghiêng của sản phẩm

— Màu sắc và hình dạng các bộ phận có thể khác so với hình trình bày. Để nâng cao chất lượng, thông số kĩ thuật có thể thay đổi mà không có thông báo.

Nghiêng

Có thể điều chỉnh độ nghiêng của màn hình.
Góc nghiêng: $-5.0^{\circ} (\pm 2.0^{\circ}) \sim +20.0^{\circ} (\pm 2.0^{\circ})$

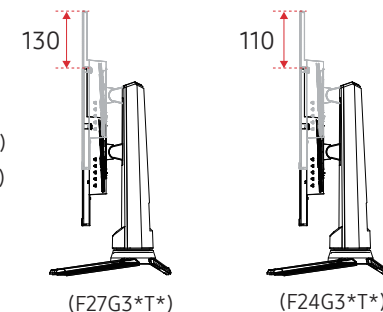


- Giữ phần đáy của sản phẩm khi điều chỉnh để tránh tạo trọng tải lên nó.
- Khi điều chỉnh độ nghiêng của sản phẩm, cần chú ý tránh hư hỏng, do các vật xung quanh gây ra và tránh kẹp tay.

HAS

Có thể điều chỉnh độ cao của màn hình.

- Điều chỉnh độ cao lên / xuống: 130.0 ± 5.0 (F27G3*T*)
- Điều chỉnh độ cao lên / xuống: 110.0 ± 5.0 (F24G3*T*)
- Quy cách trượt lên / xuống: 5.0mm

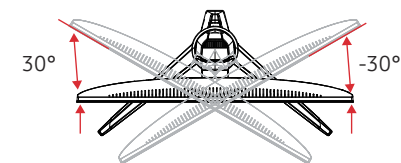


- Giữ phần giữa phía trên của giá đỡ, điều chỉnh theo nhu cầu và tránh tải lên sản phẩm.
- Khi điều chỉnh sản phẩm HAS, chú ý tránh hư hỏng do các vật xung quanh gây ra và tránh kẹp tay.

Xoay

Có thể điều chỉnh góc quay của màn hình.

Góc xoay: $-30^{\circ} (\pm 2.0^{\circ}) \sim +30.0^{\circ} (\pm 2.0^{\circ})$

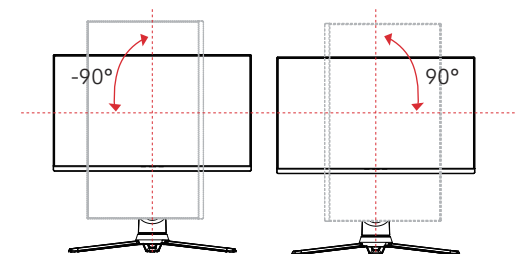


- Giữ phần giữa phía trên của giá đỡ, điều chỉnh theo nhu cầu và tránh tải lên sản phẩm.
- Khi điều chỉnh xoay sản phẩm, chú ý để tránh hư hỏng do các vật xung quanh.

Trục

Có thể điều chỉnh hướng của màn hình.

Xoay vòng: $-90^{\circ} (\pm 2.0^{\circ}) \sim +90.0^{\circ} (\pm 2.0^{\circ})$

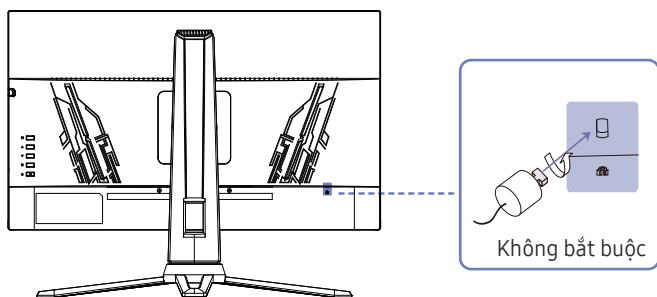


- Giữ phần giữa phía trên của giá đỡ, điều chỉnh theo nhu cầu và tránh tải lên sản phẩm.
- Khi điều chỉnh trục quay của sản phẩm, chú ý để tránh hư hỏng do các vật xung quanh gây ra. Nên điều chỉnh khi giá đỡ ở vị trí cao nhất / nghiêng về phía sau càng nhiều càng tốt.
- Lưu ý khi bạn điều chỉnh độ cao (thấp hơn) khi đặt theo phương thẳng đứng, thiết bị có thể chạm đất và gây va đập hoặc đập vào tay bạn hoặc các vật khác.

Khóa chống trộm

- Khóa chống trộm cho phép bạn sử dụng sản phẩm một cách an toàn ngay cả ở những nơi công cộng.
- Hình dạng thiết bị khóa và cách thức khóa tùy thuộc vào nhà sản xuất. Tham khảo hướng dẫn sử dụng đi kèm với thiết bị khóa chống trộm để biết chi tiết.

Để khóa thiết bị khóa chống trộm:

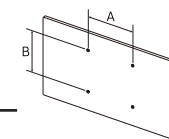


- 1 Cố định cáp của thiết bị khóa chống trộm vào một vật nặng ví dụ như bàn làm việc.
- 2 Luồn một đầu của cáp qua móc ở đầu kia của cáp.
- 3 Đặt thiết bị khóa vào bên trong khe khóa chống trộm ở phía sau sản phẩm.
- 4 Khóa thiết bị khóa.
 - Bạn có thể mua riêng thiết bị khóa chống trộm.
 - Tham khảo hướng dẫn sử dụng đi kèm với thiết bị khóa chống trộm để biết chi tiết.
 - Bạn có thể mua thiết bị khóa chống trộm tại các cửa hàng bán lẻ đồ điện tử hoặc mua qua mạng.

Thông số kỹ thuật của bộ giá treo tường (VESA)

- Lắp giá treo tường lên tường đặc vuông góc với sàn nhà. Trước khi lắp giá treo tường vào các bề mặt như tấm ốp tường, hãy liên hệ với đại lý gần nhất để biết thêm thông tin. Nếu bạn lắp sản phẩm trên tường nghiêng, sản phẩm có thể bị đổ và dẫn đến thương tích cá nhân nghiêm trọng. Bộ giá treo tường của Samsung có hướng dẫn lắp đặt chi tiết và tất cả các bộ phận cần thiết cho việc lắp ráp đều được cung cấp.
- Không sử dụng vít dài hơn độ dài chuẩn hoặc không phù hợp với thông số vít chuẩn VESA. Vít quá dài có thể làm hỏng phần bên trong của sản phẩm.
- Khi lắp đặt giá treo tường không phải là sản phẩm được quy định, việc lắp đặt có thể gặp khó khăn.
- Đối với giá treo tường không phù hợp với thông số vít chuẩn VESA, độ dài của vít có thể khác nhau tùy thuộc vào thông số kỹ thuật của giá treo tường.
- Không vặn vít quá chặt. Vặn quá chặt có thể làm hỏng sản phẩm hoặc khiến sản phẩm bị đổ, dẫn đến thương tích cá nhân. Samsung không chịu trách nhiệm về các kiểu tai nạn này.
- Samsung không chịu trách nhiệm về hư hỏng sản phẩm hoặc thương tích cá nhân khi người tiêu dùng sử dụng giá treo tường không phải là VESA hoặc không được chỉ định hoặc người tiêu dùng không tuân theo các hướng dẫn lắp đặt sản phẩm.
- Không treo sản phẩm nghiêng quá 15 độ.
- Kích thước chuẩn cho bộ giá treo tường được hiển thị trong bảng bên dưới.

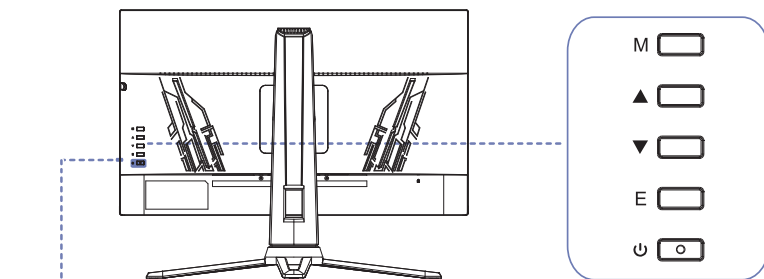
Tên mẫu sản phẩm	Thông số lỗ vít VESA (A * B) tính bằng milimet	Vít chuẩn	Số lượng
F27G3*T*	100.0 x 100.0	4.0 mm Φ, 8.0 mm dài	4 Chiếc
F24G3*T*	100.0 x 100.0	4.0 mm Φ, 10.0 mm dài	4 Chiếc



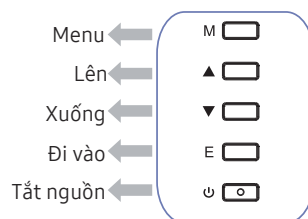
— Không lắp đặt bộ giá treo tường trong khi sản phẩm của bạn đang bật. Việc này có thể dẫn đến thương tích cá nhân do điện giật.

Pa-nen điều khiển

— Màu sắc và hình dạng các bộ phận có thể khác so với hình trình bày. Để nâng cao chất lượng, thông số kĩ thuật có thể thay đổi mà không có thông báo.



Đèn LED nguồn



Các linh kiện

Mô tả

Đèn LED nguồn	Đèn LED này là đèn chỉ thị trạng thái nguồn và hoạt động như <ul style="list-style-type: none">• Bật nguồn (nút Nguồn): Bật• Chế độ tiết kiệm năng lượng: Nhấp nháy• Tắt nguồn (nút Nguồn): Tắt <p>— Hoạt động của đèn báo nguồn có thể thay đổi bằng cách đổi trong Menu. (System → Power LED On) Do thay đổi chức năng, các mô hình thực tế có thể không có tính năng này.</p>
M Menu	Mở menu lên / Quay lại menu trước (trong trường hợp menu chính, thoát khỏi toàn bộ menu).
▲ Lên	Khi menu được mở, với tư cách là phím chọn lên, giá trị thanh tiến trình sẽ tăng lên. Khi menu được đóng lại, hãy chuyển tầm nhìn trước của trò chơi.
▼ Xuống	Khi menu được mở, với tư cách là nút chọn xuống, giá trị thanh tiến trình sẽ giảm xuống; Nhập cài đặt âm lượng khi đóng menu. (Không khả dụng khi đầu vào tín hiệu VGA)
E Đi vào	Nếu menu được kích hoạt, hãy nhấn nút này để chọn chức năng này; Khi đóng menu, nhấn nút này để đi vào chức năng hiệu chỉnh hình ảnh tự động (chỉ dành cho tín hiệu VGA).
⏻ Tắt nguồn	Công tắc nguồn, nhấn nút này để bật / tắt nguồn màn hình.

Chương 03

Kết nối và Sử dụng Thiết bị nguồn

Đọc nội dung dưới đây trước khi kết nối sản phẩm.

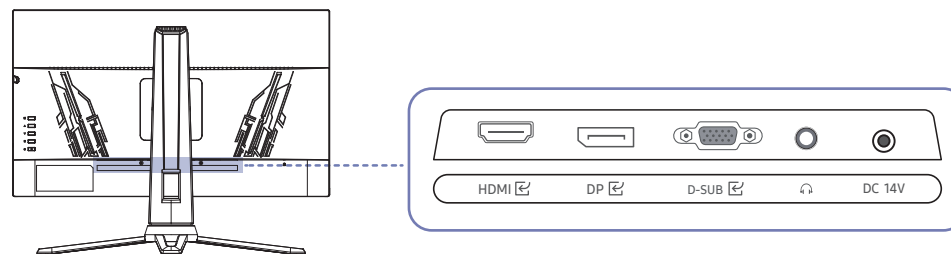
- 1 Trước khi kết nối sản phẩm, hãy kiểm tra hình dạng của cả các cổng trên cáp tín hiệu được cung cấp và hình dạng cũng như vị trí của các cổng trên sản phẩm và thiết bị bên ngoài.
- 2 Trước khi kết nối sản phẩm, bạn nhớ rút cáp nguồn ra khỏi cả sản phẩm và thiết bị bên ngoài để tránh làm hỏng sản phẩm do đoản mạch hoặc quá dòng.
- 3 Sau khi kết nối đúng tất cả các cáp tín hiệu, hãy kết nối lại cáp nguồn với sản phẩm và thiết bị bên ngoài.
- 4 Sau khi kết nối xong, hãy nhớ đọc hướng dẫn sử dụng để làm quen với các chức năng của sản phẩm, biện pháp phòng ngừa và thông tin cần thiết khác giúp bạn sử dụng sản phẩm đúng cách.

— Việc kết nối các bộ phận có thể khác nhau ở các sản phẩm khác nhau.

— Các cổng được cung cấp có thể khác nhau tùy theo sản phẩm.

Các cổng

— Các chức năng hiện có có thể thay đổi tùy theo kiểu sản phẩm. Màu sắc và hình dạng các bộ phận có thể khác so với hình trình bày. Để nâng cao chất lượng, thông số kỹ thuật có thể thay đổi mà không có thông báo. Tham khảo sản phẩm thực tế.



Cổng	Mô tả
HDMI	Kết nối với thiết bị nguồn tín hiệu bằng cách sử dụng cáp HDMI hoặc cáp HDMI-DVI.
DP	Kết nối với PC bằng cáp DP.
D-SUB	Kết nối với PC bằng cáp D-SUB.
	Kết nối với thiết bị đầu ra âm thanh như là tai nghe chụp tai hoặc tai nghe.
DC 14V	Kết nối với bộ chuyển đổi AC / DC.

Kết nối và sử dụng máy tính

Sử dụng một phương pháp kết nối phù hợp với máy tính của bạn.

Kết nối bằng cáp HDMI



Kết nối sử dụng cáp HDMI-DVI



— Chức năng âm thanh không được hỗ trợ nếu thiết bị nguồn được kết nối bằng cáp HDMI-DVI.

— Độ phân giải tối đa có thể không khả dụng với cáp HDMI-DVI.

Kết nối sử dụng cáp DP



— Bạn nên sử dụng cáp DP có chiều dài dưới 1,5m. Sử dụng cáp dài hơn 1,5m có thể ảnh hưởng tới chất lượng hình ảnh.

— Sử dụng cáp DP1,2 có chứng nhận VESA hoặc loại mới hơn và bộ chuyển đổi.

Kết nối bằng cáp D-SUB (Loại tương tự)



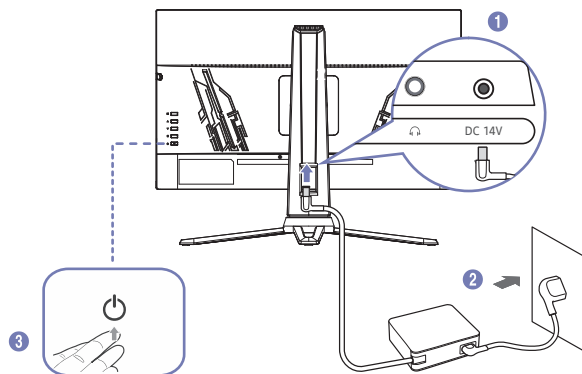
Kết nối với tai nghe




— Sử dụng tai nghe khi kích hoạt âm thanh bằng cáp HDMI-HDMI hoặc DP.

— Giắc cắm tai nghe chỉ hỗ trợ đầu cắm hai khấc (TRS) loại 3.

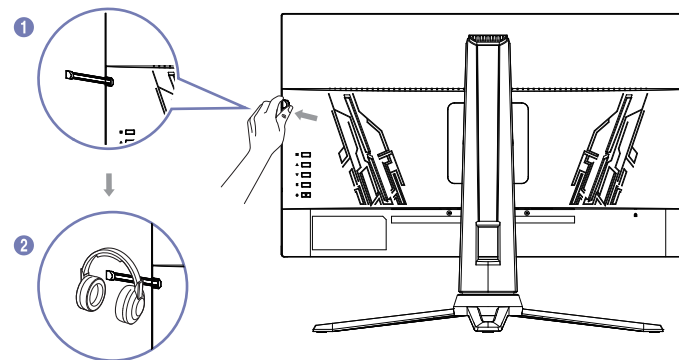
Kết nối Nguồn



- 1 Đầu nối cáp nguồn vào bộ điều hợp nguồn AC/DC. Sau đó, hãy kết nối bộ điều hợp nguồn AC/DC với cổng DC 14V ở phía sau sản phẩm.
- 2 Tiếp theo, hãy kết nối cáp nguồn vào ổ điện.
- 3 Nhấn nút  ở mặt dưới của sản phẩm để bật sản phẩm.

— Điện áp vào được chuyển tự động.

Giá đỡ tai nghe trong



- 1 Rút giá đỡ tai nghe trong.
- 2 Tiếp theo, đeo tai nghe chụp tai vào.

Thiết lập độ phân giải tối ưu

Một thông báo thông tin về việc thiết lập độ phân giải tối ưu sẽ xuất hiện nếu bạn bật nguồn sản phẩm lần đầu tiên sau khi mua.

Chọn một ngôn ngữ trên thông báo thông tin và thay đổi độ phân giải trên PC của bạn thành cài đặt tối ưu.

— Nếu bạn muốn đặt độ phân giải tối ưu cho máy tính của mình, Vui lòng tham khảo (Hỏi & Đáp) → “[Làm thế nào để điều chỉnh độ phân giải?](#)”


— Để bật tốc độ làm mới tối đa, hãy đặt **Tốc độ làm mới** thành **144 Hz**.

Chương 04

Menu

— Các chức năng hiện có có thể thay đổi tùy theo kiểu sản phẩm. Màu sắc và hình dạng các bộ phận có thể khác so với hình trình bày. Để nâng cao chất lượng, thông số kĩ thuật có thể thay đổi mà không có thông báo.

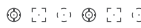
Hiển thị

Thứ 2	Thứ 3	Mô tả
Brightness		<p>Bạn có thể điều chỉnh độ sáng chung của hình ảnh. (Phạm vi: 0 ~ 100)</p> <p>Giá trị cao hơn sẽ làm cho hình ảnh sáng hơn.</p> <p>— Menu này không khả dụng khi Eye Saver Mode được bật lên.</p>
Contrast		<p>Điều chỉnh độ tương phản giữa các đối tượng và nền. (Phạm vi: 0 ~ 100) .</p> <p>Giá trị cao hơn sẽ tăng độ tương phản để làm cho đối tượng hiển thị rõ ràng hơn.</p> <p>— Menu này không khả dụng khi Picture Mode được đặt chế độ Cinema hoặc Dynamic Contrast.</p>
DCR		<p>Kích hoạt độ tương phản tự động</p> <p>Không kích hoạt độ tương phản tự động</p>
Self Diagnosis		<p>Xem màn hình thử nghiệm</p> 

Ngôn ngữ

Thứ 2	Thứ 3	Mô tả
Language		<p>Cài đặt ngôn ngữ menu.</p> <ul style="list-style-type: none">— Thay đổi cài đặt ngôn ngữ chỉ được áp dụng cho hiển thị menu trên màn hình.— Nó sẽ không được áp dụng cho các chức năng khác trên máy tính của bạn.

Chế độ trò chơi

Thứ 2	Thứ 3	Mô tả
OD		Kích hoạt chức năng OD Không kích hoạt chức năng OD
Crosshair		 Chọn kiểu điểm ngắm ưa thích của bạn.
FreeSync Premium		Công nghệ FreeSync là giải pháp giúp loại bỏ hiện tượng xé hình mà không có độ trễ và độ trễ thông thường. FreeSync có thể hoạt động khi bạn sử dụng card đồ họa của AMD với giải pháp FreeSync hỗ trợ. Để biết thêm thông tin, hãy xem trang FreeSync (for AMD graphics card) .
MPRT		Mở MPRT Tắt MPRT Chức năng MPRT sẽ được bật khi độ phân giải lớn hơn 85Hz.
Timer		30 40 50 60 90 Mở thời gian trò chơi Tắt thời gian trò chơi

Chế độ

Thứ 2	Thứ 3	Mô tả
Standard		<p>Menu này cung cấp chất lượng hình ảnh tốt nhất, phù hợp với môi trường nơi sản phẩm được sử dụng.</p> <ul style="list-style-type: none">• Standard: Chọn chế độ này khi môi trường xung quanh sáng.
Cinema		<ul style="list-style-type: none">• Cinema: Chọn chế độ này khi môi trường xung quanh tối. Điều này sẽ giúp tiết kiệm điện và giảm mỏi mắt.
FPS		<ul style="list-style-type: none">• FPS: Tăng độ sáng của các vùng tối hơn trên màn hình trò chơi FPS (Xạ thủ đầu tiên). Chế độ này giúp tăng khả năng hiển thị kẻ thù của bạn trong trò chơi FPS (Xạ thủ đầu tiên).
RTS		<ul style="list-style-type: none">• RTS: Tăng nhiệt độ màu sắc và tỷ lệ tương phản để cải thiện khả năng hiển thị của màn hình RTS (Chiến lược thời gian thực) và bản đồ nhỏ.
Eye Saver		<ul style="list-style-type: none">• Eye Saver: Cài đặt thành chất lượng hình ảnh tối ưu phù hợp để thư giãn mắt.

Màu sắc

Thứ 2	Thứ 3	Mô tả
Cool		<p>Điều chỉnh tông màu của màn hình.</p> <p>— Khi đầu vào bên ngoài được kết nối qua HDMI / DP và PC/AV Mode được cài đặt thành AV (720P @ 60Hz and 1080P @ 60Hz).</p>
Warm		<ul style="list-style-type: none">• Color Tone: Chọn tông màu phù hợp nhất với nhu cầu xem của bạn. <p>— Khi đầu vào bên ngoài được kết nối qua HDMI / DP và PC/AV Mode được cài đặt thành AV (720P @ 60Hz and 1080P @ 60Hz).</p>
User		<ul style="list-style-type: none">• Red: Điều chỉnh mức độ bão hòa màu đỏ. Giá trị gần 100 có nghĩa là cường độ màu lớn hơn.• Green: Điều chỉnh mức độ bão hòa màu xanh lá cây. Giá trị gần 100 có nghĩa là cường độ màu lớn hơn.• Blue: Điều chỉnh mức độ bão hòa màu xanh da trời. Giá trị gần 100 có nghĩa là cường độ màu lớn hơn.

Phương diện

Thứ 2

Thứ 3

Mô tả

Aspect

Chọn kích thước và tỷ lệ màn hình tốt nhất.

— Menu này không khả dụng khi FreeSync được bật.

Ở chế độ PC

- **Tự động:** Hiển thị hình ảnh theo tỷ lệ khung hình của nguồn đầu vào.
 - **16:9:** Hiển thị hình ảnh với tỷ lệ khung hình 16: 9.
 - **4:3:** Hiển thị hình ảnh với tỷ lệ khung hình 4:3.Thích hợp cho video và chương trình phát sóng tiêu chuẩn.
-

Đầu vào

Thứ 2	Thứ 3	Mô tả
Input		Đầu vào tín hiệu VGA (Analog) Đầu vào tín hiệu HDMI (Kỹ thuật số) Đầu vào tín hiệu Cổng hiển thị (Kỹ thuật số)

Khác

Thứ 2	Thứ 3	Mô tả
Off Timer		Kích hoạt chức năng hẹn giờ tắt. Tắt chức năng hẹn giờ tắt. — 4 giờ tự động tắt máy.
Gamma		Điều chỉnh mức giữa độ sáng —Gamma 1 / Gamma 2
Volume		Điều chỉnh Volume bằng cách điều khiển nút LÊN / XUỐNG. Truy cập màn hình điều khiển Volume , sau đó tăng hoặc giảm Volume .
Adjust		Auto Adjust: Tự động điều chỉnh lấy nét theo vị trí ngang / dọc và đồng hồ của hình ảnh. Auto Color: Điều chỉnh cân bằng trắng của ảnh. Coarse: Điều chỉnh đồng hồ hình ảnh để giảm nhiễu đường dọc. Fine: Điều chỉnh pha ảnh để giảm nhiễu ngang. Chỉ áp dụng cho tín hiệu VGA.

Cài lại

Thứ 2	Thứ 3	Mô tả
Reset		Cho tất cả các cài đặt của sản phẩm về cài đặt gốc mặc định.

Thoát ra

Thứ 2	Thứ 3	Mô tả
Exit		Thoát khỏi toàn bộ menu

Chương 05

Cài đặt phần mềm

Easy Setting Box



Tính năng Easy Setting Box cho phép người dùng có thể chia màn hình ra nhiều phần.

Để cài đặt phiên bản Easy Setting Box mới nhất, hãy tải xuống phiên bản đó từ trang web của Samsung (<http://www.samsung.com>).

- Phần mềm có thể chưa hoạt động đúng nếu bạn không khởi động lại PC sau khi cài đặt.
- Biểu tượng Easy Setting Box có thể xuất hiện tùy theo hệ thống PC và các thông số kỹ thuật của sản phẩm.
- Nếu biểu tượng phím tắt không xuất hiện, nhấn phím F5.

Các hạn chế và trục trặc khi cài đặt

Cài đặt Easy Setting Box có thể làm ảnh hưởng đến card màn hình, bo mạch chủ và môi trường mạng.

Yêu cầu hệ thống

HĐH	Phần cứng
<ul style="list-style-type: none">• Windows 7 32Bit/64Bit	<ul style="list-style-type: none">• Tối thiểu 32MB bộ nhớ
<ul style="list-style-type: none">• Windows 8 32Bit/64Bit	<ul style="list-style-type: none">• Tối thiểu 60MB ổ cứng còn trống
<ul style="list-style-type: none">• Windows 8.1 32Bit/64Bit	
<ul style="list-style-type: none">• Windows 10 32Bit/64Bit	

Cài đặt trình điều khiển

Để cài đặt phiên bản mới nhất của trình điều khiển sản phẩm, hãy tải xuống phiên bản đó từ trang web của Samsung (<http://www.samsung.com>).

- Bạn có thể đặt độ phân giải và tần số tối ưu cho sản phẩm này bằng cách cài đặt các trình điều khiển tương tự cho sản phẩm.

Chương 06

Hướng dẫn xử lý sự cố

Các yêu cầu trước khi liên hệ với Trung tâm dịch vụ khách hàng của Samsung

— Trước khi gọi điện tới Trung tâm dịch vụ khách hàng của Samsung, hãy kiểm tra sản phẩm như sau. Nếu vẫn còn vấn đề, hãy liên hệ Trung tâm dịch vụ khách hàng của Samsung.

Chẩn đoán sản phẩm (Sự cố màn hình)

Nếu xảy ra sự cố với màn hình, hãy chạy [Self Diagnosis](#) để kiểm tra xem màn hình có hoạt động tốt không.

Kiểm tra độ phân giải và tần số

Nếu chọn độ phân giải không được hỗ trợ (xem [Bảng chế độ tín hiệu tiêu chuẩn](#)), thông báo **Out of range** có thể xuất hiện trong một thời gian ngắn hoặc màn hình có thể không được hiển thị hợp lý.

— Độ phân giải được hiển thị có thể thay đổi, tùy thuộc vào cáp và cài đặt hệ thống PC.

Kiểm tra những mục sau đây.

Vấn đề về lắp đặt (chế độ PC)

Màn hình liên tục bật và tắt.

Kiểm tra rằng cáp được kết nối đúng cách giữa sản phẩm và máy tính và các đầu nối được khóa chặt.

Bạn sẽ thấy các khoảng trống ở cả 4 cạnh của màn hình khi cáp HDMI hoặc HDMI-DVI được kết nối với sản phẩm và PC.

Các khoảng trống trên màn hình không liên quan đến sản phẩm.

Máy tính hoặc card màn hình không gây nên các khoảng trống trên màn hình. Để giải quyết vấn đề này, hãy điều chỉnh kích thước màn hình trong các cài đặt HDMI hoặc DVI cho card màn hình.

Nếu trình đơn cài đặt card màn hình không có tùy chọn để điều chỉnh kích thước màn hình, hãy cập nhật trình điều khiển card màn hình sang phiên bản mới nhất.

(Vui lòng liên hệ với nhà sản xuất cạc đồ họa hoặc PC để biết thêm thông tin chi tiết về cách điều chỉnh cài đặt màn hình.)

Vấn đề về màn hình

Đèn LED bị tắt. Màn hình không bật.

Kiểm tra rằng cáp nguồn được kết nối đúng cách.

Nếu xảy ra sự cố với màn hình, hãy chạy [Self Diagnosis](#) để kiểm tra xem màn hình có hoạt động tốt không.

Thông báo **Check the cable connection and the settings of the source device.** xuất hiện.

Kiểm tra rằng cáp được kết nối đúng cách vào sản phẩm.

Nếu màn hình ở chế độ **HDMI** hoặc **DisplayPort**, nhấn nút JOG để hiển thị màn hình Hướng dẫn phím chức năng, rồi chọn → Đầu vào → VGA/HDMI/DisplayPort.

Out of range được hiển thị.

Thông báo này xuất hiện khi tín hiệu từ card đồ họa vượt quá độ phân giải hoặc tần số tối đa cho sản phẩm.

Thay đổi độ phân giải và tần số tối đa để phù hợp với hoạt động của sản phẩm, tham khảo Bảng chế độ tín hiệu tiêu chuẩn (T.32).

Hình ảnh trên màn hình bị biến dạng.

Kiểm tra kết nối cáp với sản phẩm.

Màn hình không rõ. Màn hình bị mờ.

Gỡ bỏ bất kỳ thiết bị (cáp video nối dài v.v) và thử lại

Cài đặt độ phân giải và tần số tới mức khuyến cáo.

Màn hình không ổn định và rung. Có bóng hoặc hình ảnh mờ còn lại trên màn hình.

Kiểm tra độ phân giải và tần số của máy tính đã nằm trong khoảng độ phân giải và tần số tương thích với sản phẩm hay chưa. Sau đó, nếu cần thiết, thay đổi các thiết đặt, tham khảo Bảng Chế độ Tín hiệu tiêu chuẩn (T.32) trong hướng dẫn này và trình đơn **Information** trên sản phẩm.

Màn hình quá sáng. Màn hình quá tối.

Điều chỉnh **Brightness** và **Contrast**.

Màu màn hình không đồng nhất.

Thay đổi các cài đặt **Color**.

Màu sắc trên màn hình có bóng và bị biến dạng.

Thay đổi các cài đặt **Color**.

Màu trắng trông không hẳn là trắng.

Thay đổi các cài đặt **Color**.

Không có hình ảnh trên màn hình và đèn LED nhấp nháy trong mỗi 0,5 tới 1 giây.

Sản phẩm đang ở chế độ tiết kiệm năng lượng.

Nhấn bất kỳ phím nào trên bàn phím và di chuyển chuột để quay lại màn hình trước.

Văn bản bị mờ.

Nếu sử dụng Hệ điều hành Windows (ví dụ: Windows 7, Windows 8, Windows 8.1 hoặc Windows 10): Đi tới **Pa-nen điều khiển** → **Phông** → **Điều chỉnh văn bản ClearType** và thay đổi **Bật ClearType**.

Phát lại video bị gián đoạn.

Phát lại file video lớn có độ phân giải cao có thể bị gián đoạn. Điều này có thể do trình phát video chưa được tối ưu hóa cho tài nguyên PC.

Thử phát file đó trên trình phát video khác.

Vấn đề về âm thanh

Không có âm thanh.

Kiểm tra lại điều kiện của cáp kết nối âm thanh và/hoặc điều chỉnh âm lượng.

Kiểm tra âm lượng.

Kiểm tra xem âm thanh có được đặt thành tắt tiếng hay không.

Âm lượng quá nhỏ.

Điều chỉnh âm lượng.

Nếu âm lượng vẫn nhỏ sau khi bật âm lượng đến mức tối đa, hãy điều chỉnh âm lượng trên card âm thanh của máy tính hoặc chương trình phần mềm.

Video khả dụng nhưng không có âm thanh.

Không thể nghe thấy âm thanh nếu bạn sử dụng cáp HDMI-DVI để kết nối với thiết bị đầu vào.

Kết nối thiết bị bằng cáp HDMI hoặc cáp DP.

Vấn đề với thiết bị nguồn

Nghe thấy tiếng bíp khi khởi động máy tính.

Nếu bạn nghe thấy âm thanh bíp khi PC khởi động, hãy đem PC đi bảo dưỡng.

Hỏi & Đáp

— Tham khảo sách hướng dẫn sử dụng cho máy tính hoặc card đồ họa của bạn để biết thêm các hướng dẫn về điều chỉnh.

— Đường dẫn tới các cài đặt tùy thuộc vào hệ điều hành đã cài đặt.

Làm thế nào để thay đổi tần số?

Đặt tần số trên card màn hình.

- Windows 7: Vào Panel điều khiển → Giao diện và Cá nhân hóa → Hiển thị → Độ phân giải màn hình → Cài đặt nâng cao → Màn hình và điều chỉnh Tốc độ làm mới màn hình trong Cài đặt màn hình.
- Windows 8(Windows 8.1): Chuyển tới Thiết đặt → Pa-nen điều khiển → Giao diện và cá nhân hóa → Hiển thị → Độ phân giải màn hình → Cài đặt nâng cao → Màn hình và điều chỉnh Tốc độ làm mới trong Cài đặt màn hình.
- Windows 10: Chuyển tới Thiết đặt → Hệ thống → Hiển thị → Thiết đặt hiển thị nâng cao → Thuộc tính bộ điều hợp hiển thị → Màn hình và điều chỉnh Tốc độ làm mới màn hình trong Cài đặt màn hình.

Làm thế nào để điều chỉnh độ phân giải?

- Windows 7: Vào Panel điều khiển → Giao diện và Cá nhân hóa → Hiển thị → Độ phân giải màn hình → Điều chỉnh độ phân giải.
- Windows 8(Windows 8.1): Chuyển tới Thiết đặt → Pa-nen điều khiển → Diện mạo và cá nhân hóa → Màn hình → Điều chỉnh độ phân giải và điều chỉnh độ phân giải.
- Windows 10: Chuyển tới Thiết đặt → Hệ thống → Hiển thị → Thiết đặt hiển thị nâng cao và điều chỉnh độ phân giải.

Làm thế nào để cài đặt tính năng tiết kiệm năng lượng?

- Windows 7: Vào Panel điều khiển → Giao diện và Cá nhân hóa → Cá nhân hóa → Cài đặt bảo vệ màn hình → Tùy chọn nguồn hoặc BIOS SETUP trên PC.
 - Windows 8(Windows 8.1): Vào Cài đặt → Panel điều khiển → Giao diện và Cá nhân hóa → Cá nhân hóa → Cài đặt bảo vệ màn hình → Tùy chọn nguồn hoặc BIOS SETUP trên PC.
 - Windows 10: Vào Cài đặt → Cá nhân hóa → Màn hình khóa → Cài đặt thời gian chờ màn hình → Bật & ngủ hoặc BIOS SETUP trên PC.
-

Chương 07

Các thông số kỹ thuật

Thông số chung

Tên môđen	F24G3*T*	F27G3*T*
Kích cỡ	24 Lớp (23,8 inch / 60,4 cm)	27 Lớp (27 inch / 68,6 cm)
Vùng hiển thị	527,04 mm (H) x 296,46 mm (V)	597,888 mm (H) x 336,312 mm (V)
Mật độ pixel	0,2745 mm (H) x 0,2745 mm (V)	0,3114 mm (H) x 0,3114 mm (V)
Xung Pixel cực đại	384 MHz	384 MHz
Nguồn điện	AC100-240V~ 50/60Hz Dựa trên điện áp AC của bộ điều hợp. Để biết điện áp DC của sản phẩm, hãy xem nhãn sản phẩm.	
Đầu kết nối tín hiệu	D-SUB, HDMI, DisplayPort	
Điều kiện môi trường	Vận hành Nhiệt độ: 10 °C – 40 °C (50 °F – 104 °F) Độ ẩm: 10 % – 80 %, không ngưng tụ Lưu trữ Nhiệt độ: -20 °C – 45 °C (-4 °F – 113 °F) Độ ẩm: 5 % – 95 %, không ngưng tụ	

— Cắm và Chạy

Bạn có thể lắp đặt và sử dụng sản phẩm này với bất kỳ hệ thống Cắm và Chạy tương thích nào. Trao đổi dữ liệu hai chiều giữa sản phẩm và hệ thống máy tính giúp tối ưu cài đặt sản phẩm. Lắp đặt sản phẩm được tiến hành tự động. Tuy nhiên bạn có thể tùy chỉnh cài đặt lắp đặt nếu muốn.

— Panel Dot (Điểm ảnh)

Do đặc tính của quá trình sản xuất sản phẩm này, có gần 1 điểm ảnh trên một triệu (1ppm) có thể sáng hơn hoặc tối hơn trên bảng điều khiển LCD. Điều này không ảnh hưởng đến hiệu suất hoạt động của sản phẩm.

— Các thông số kỹ thuật trên đây có thể thay đổi nhằm cải tiến chất lượng mà không thông báo trước.

— Để xem thông số kỹ thuật chi tiết của thiết bị, hãy truy cập trang web của Samsung.

— Không nhấp nháy

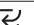


Thiết bị không có hiện tượng nhấp nháy có thể nhìn thấy hoặc không nhìn thấy trong phạm vi 0-3000Hz.

Bảng chế độ tín hiệu tiêu chuẩn

Tên mô-đen		F24G3*T*	F27G3*T*
Đồng bộ hóa (Thông số PANEL)	Tần số quét dọc	48 - 144 Hz	48 - 144 Hz
Độ phân giải	Độ phân giải tối ưu	1920 x 1080 @ 144 Hz	1920 x 1080 @ 144 Hz
	Độ phân giải tối đa	1920 x 1080 @ 144 Hz	1920 x 1080 @ 144 Hz

Nếu tín hiệu thuộc các chế độ tín hiệu tiêu chuẩn sau được truyền từ máy tính của bạn, màn hình sẽ được điều chỉnh tự động. Nếu tín hiệu được truyền từ PC không thuộc về chế độ tín hiệu tiêu chuẩn, màn hình có thể bị trống có đèn LED được bật. Trong trường hợp đó, hãy thay đổi cài đặt theo bảng sau đây bằng cách tham khảo sổ tay hướng dẫn sử dụng card màn hình.

Độ phân giải	Tần số quét ngang (kHz)	Tần số quét dọc (Hz)	Đồng hồ điểm ảnh (MHz)	Phân cực đồng bộ (H/V)	Cổng		
					D-SUB 	HDMI 	DP 
IBM, 720 x 400	31.469	70.087	28.322	-/+	0	0	0
MAC, 640 x 480	35.000	66.667	30.240	-/-	0	0	0
MAC, 832 x 624	49.726	74.551	57.284	-/-	0	0	0
VESA, 640 x 480	31.469	59.940	25.175	-/-	0	0	0
VESA, 640 x 480	37.861	72.809	31.500	-/-	0	0	0
VESA, 640 x 480	37.500	75.000	31.500	-/-	0	0	0
VESA, 800 x 600	35.156	56.250	36.000	+/+	0	0	0
VESA, 800 x 600	37.879	60.317	40.000	+/+	0	0	0
VESA, 800 x 600	48.077	72.188	50.000	+/+	0	0	0
VESA, 800 x 600	46.875	75.000	49.500	+/+	0	0	0
VESA, 1024 x 768	48.363	60.004	65.000	-/-	0	0	0
VESA, 1024 x 768	56.476	70.069	75.000	-/-	0	0	0
VESA, 1024 x 768	60.023	75.029	78.750	+/+	0	0	0
VESA, 1280 x 720	45.000	60.000	74.250	+/+	0	0	0
VESA, 1280 x 800	49.702	59.810	83.500	-/+	0	0	0

Độ phân giải	Tần số quét ngang (kHz)	Tần số quét dọc (Hz)	Đồng hồ điểm ảnh (MHz)	Phân cực đồng bộ (H/V)	Cổng		
					D-SUB 	HDMI 	DP 
VESA, 1280 x 1024	63.981	60.020	108.000	+/+	0	0	0
VESA, 1280 x 1024	79.976	75.025	135.000	+/+	0	0	0
VESA, 1440 x 900	55.935	59.887	106.500	-/+	0	0	0
VESA, 1600 x 900	60.000	60.000	108.000	+/+	0	0	0
VESA, 1680 x 1050	65.290	59.954	146.250	-/+	0	0	0
VESA, 1920 x 1080	67.500	60.000	148.500	+/+	0	0	0
VESA, 1920 x 1080	137.280	120.000	285.540	+/+	x	0	0
VESA, 1920 x 1080	166.600	144.000	333.210	+/+	x	0	0

— Tần số quét ngang

Thời gian để quét một đường nối cạnh trái với cạnh phải của màn hình được gọi là chu kỳ quét ngang. Số nghịch đảo của chu kỳ quét ngang được gọi là tần số quét ngang. Tần số quét ngang được đo bằng kHz.

— Tần số quét dọc

Lặp lại cùng một hình ảnh hàng chục lần mỗi giây cho phép bạn xem các hình ảnh tự nhiên. Tần số lặp lại được gọi là "tần số dọc" hoặc "tốc độ làm mới" và được biểu thị bằng Hz.

— Có thể cài đặt sản phẩm này về một độ phân giải duy nhất cho mỗi kích thước màn hình để đạt được chất lượng hình ảnh tối ưu do đặc tính của tấm panel. Sử dụng độ phân giải khác độ phân giải được chỉ định có thể làm suy giảm chất lượng hình ảnh. Để tránh hiện tượng này, chúng tôi khuyên bạn nên chọn độ phân giải tối ưu được chỉ định cho sản phẩm của bạn.

Chương 08

Phụ lục

Trách nhiệm đối với Dịch vụ thanh toán (Chi phí đối với khách hàng)

— Khi có yêu cầu dịch vụ, mặc dù đang trong thời gian bảo hành, chúng tôi có thể tính phí bạn đối với việc ghé thăm của kỹ thuật viên dịch vụ trong các trường hợp sau.

Không phải lỗi sản phẩm

Vệ sinh sản phẩm, Điều chỉnh, Giải thích, Cài đặt lại và v.v...

- Nếu kỹ thuật viên dịch vụ được yêu cầu cung cấp hướng dẫn về cách sử dụng sản phẩm hoặc chỉ điều chỉnh các tùy chọn mà không tháo rời sản phẩm.
- Nếu lỗi là do các yếu tố môi trường bên ngoài gây ra (Internet, Anten, Tín hiệu có dây, v.v...)
- Nếu sản phẩm được cài đặt lại hoặc thiết bị được kết nối thêm sau khi cài đặt sản phẩm đã mua lần đầu tiên.
- Nếu sản phẩm được cài đặt lại để chuyển đến một địa điểm khác hoặc để chuyển đến nhà khác.
- Nếu khách hàng yêu cầu hướng dẫn về cách sử dụng sản phẩm của công ty khác.
- Nếu khách hàng yêu cầu hướng dẫn về cách sử dụng mạng hoặc chương trình khác của công ty.
- Nếu khách hàng yêu cầu thiết lập và cài đặt phần mềm cho sản phẩm.
- Nếu kỹ thuật viên dịch vụ loại bỏ/lau sạch bụi bẩn hoặc vật thể lạ bên trong sản phẩm.
- Nếu khách hàng yêu cầu cài đặt thêm sau khi mua sản phẩm thông qua mua hàng từ xa hoặc trực tuyến.

Hỏng hóc sản phẩm do lỗi của khách hàng

Hỏng hóc sản phẩm do khách hàng sử dụng hoặc sửa chữa không đúng cách.

Nếu hỏng hóc sản phẩm do;

- Tác động bên ngoài hoặc rơi.
- Sử dụng thiết bị hoặc sản phẩm bán riêng không được chỉ định bởi Samsung.
- Sửa chữa từ một người không phải là kỹ sư của công ty dịch vụ bên ngoài hoặc đối tác của Samsung Electronics Co., Ltd.
- Tu sửa hoặc sửa chữa sản phẩm bởi khách hàng.
- Sử dụng sản phẩm với kết nối điện áp không chính xác hoặc không được chỉ định.
- Không tuân thủ "thận trọng" trong Sổ tay hướng dẫn sử dụng.

Khác

- Nếu sản phẩm hỏng do thiên tai. (sét, hoả hoạn, động đất, lũ lụt, v.v...)
 - Nếu các thành phần có thể thay thế được đều đã được sử dụng hết. (Pin, Chất liệu màu, Đèn huỳnh quang, Đầu đọc, Màn rung, Đèn, Bộ lọc, Ruy băng, v.v...)
- Nếu khách hàng yêu cầu dịch vụ trong trường hợp sản phẩm không bị lỗi, phí dịch vụ có thể được tính. Vì vậy, trước tiên hãy đọc Sổ tay hướng dẫn sử dụng.

FreeSync (cho card đồ họa AMD)

Công nghệ **FreeSync** là giải pháp giúp loại bỏ hiện tượng rách hình mà không gây ra bất kỳ độ chậm trễ thường gặp nào.

Tính năng này sẽ loại bỏ hiện tượng rách hình và trễ hình trong khi chơi trò chơi. Cải thiện trải nghiệm chơi game của bạn.

Các mục trên menu **FreeSync** được hiển thị có thể khác nhau, tùy theo kiểu máy của màn hình và khả năng tương thích với các đồ họa AMD.

- **Off:** Tắt kích hoạt **FreeSync**.
- **On:** Bật chức năng **FreeSync** của card đồ họa AMD. Bạn có thể thấy hiện tượng nhấp nháy không liên tục khi chơi một số trò chơi.

Áp dụng độ phân giải tối ưu khi sử dụng **FreeSync**.

Để biết phương pháp cài đặt tốc độ làm mới, vui lòng tham khảo **Hỏi & Đáp → Làm thế nào để thay đổi tần số?**

- Chức năng **FreeSync** chỉ được bật trong chế độ **HDMI** hoặc **DisplayPort**. Sử dụng cáp HDMI/DP do nhà sản xuất cung cấp khi sử dụng **FreeSync**.
- Nếu bạn sử dụng chức năng **FreeSync** và phần văn bản hiển thị trên màn hình PC bị mờ hoặc bị lỗi, hãy đổi độ phân giải màn hình PC sang độ phân giải khuyến nghị để giải quyết sự cố.
- Nếu **DisplayPort Ver.** được để **1.1**, chế độ **FreeSync** tắt.

Nếu bạn sử dụng chức năng **FreeSync** khi đang chơi trò chơi thì các hiện tượng sau đây có thể xảy ra:

- Màn hình có thể nhấp nháy tùy thuộc vào loại các đồ họa, cài đặt tùy chọn trò chơi hoặc video đang được phát. Thử các hành động sau đây: Thử các hành động sau đây: giảm giá trị cài đặt trò chơi, thay đổi chế độ **FreeSync** hiện tại thành **Off**, hoặc truy cập trang web AMD để kiểm tra phiên bản của trình điều khiển đồ họa và cập nhật phiên bản mới nhất.
- Khi bạn đang sử dụng chức năng **FreeSync**, màn hình có thể nhấp nháy do sự thay đổi về tần số ra từ các đồ họa.
- Tốc độ đáp ứng có thể thay đổi trong khi chơi trò chơi, tùy thuộc vào độ phân giải. Độ phân giải cao hơn thường làm giảm tốc độ đáp ứng.
- Chất lượng âm thanh của màn hình có thể bị suy giảm.

- Nếu bạn gặp phải bất kỳ vấn đề nào khi sử dụng chức năng này, hãy liên hệ với Trung tâm Dịch vụ của Samsung.
- Nếu bạn thay đổi độ phân giải màn hình trong khi chức năng **On**, màn hình đôi lúc có thể bị mờ do card đồ họa. Đặt **FreeSync** là **Off** và thay đổi độ phân giải.
- Chức năng này không khả dụng trên các thiết bị (ví dụ: các thiết bị AV) không có card đồ họa AMD. Nếu chức năng này được áp dụng, màn hình có thể gặp sự cố.

Các mẫu trong danh sách Các Đồ họa hỗ trợ FreeSync

FreeSync chỉ có thể sử dụng với các mẫu card đồ họa AMD cụ thể. Vui lòng tham khảo danh sách sau để biết các loại card đồ họa được hỗ trợ:

Hãy đảm bảo cài đặt trình điều khiển đồ họa chính thức mới nhất từ AMD hỗ trợ **FreeSync**.

- Đối với các kiểu các đồ họa AMD khác hỗ trợ tính năng **FreeSync**, hãy truy cập trang web chính thức của AMD.
- Chọn **FreeSync Off** nếu bạn đang sử dụng các đồ họa của nhà sản xuất khác.
- Khi áp dụng chức năng **FreeSync** qua cáp HDMI, chức năng có thể không hoạt động do giới hạn băng thông của một số các đồ họa AMD.

- | | |
|---|---|
| • Radeon™ RX Vega series | • Radeon™ Pro Duo (2016 edition) |
| • Radeon™ RX 500 series | • Radeon™ R9 Nano series |
| • Radeon™ RX 400 series | • Radeon™ R9 Fury series |
| • Radeon™ R9/R7 300 series (ngoại trừ R9 370/X, R7 370/X, R7 265) | • Radeon™ R9/R7 200 series (ngoại trừ R9 270/X, R9 280/X) |