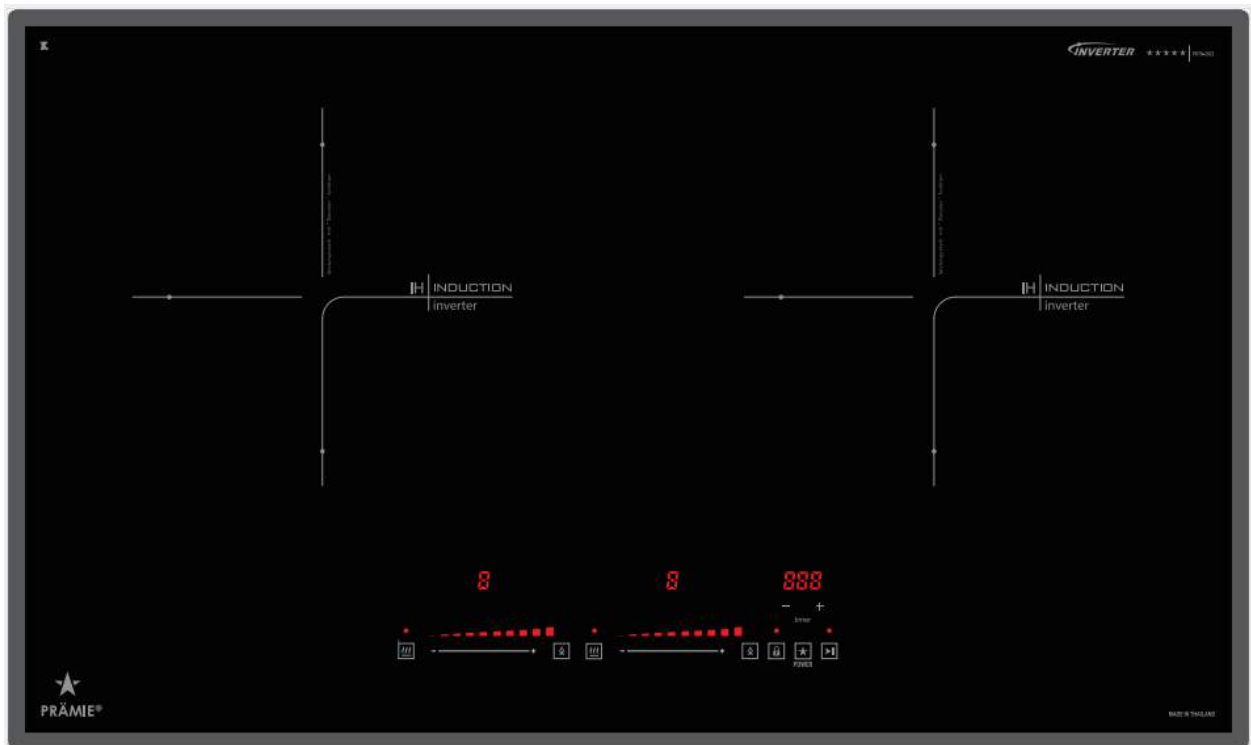


# HƯỚNG DẪN SỬ DỤNG

BẾP TỪ ĐÔI MODEL : PRTH-2022



## **MỤC LỤC.**

CẢNH BÁO AN TOÀN .....	11
LẮP ĐẶT .....	12
KẾT NỐI .....	12
TRƯỚC KHI SỬ DỤNG .....	13
KIỂM TRA THIẾT BỊ NẤU .....	13
THÔNG SỐ KỸ THUẬT .....	15
VỆ SINH .....	15
HƯỚNG DẪN KHẮC PHỤC SỰ CỐ .....	16
ĐỒ ÒN CỦA BẾP .....	16
DỊCH VỤ SAU BÁN HÀNG .....	16

## CẢNH BÁO AN TOÀN

Sự an toàn của bạn là rất quan trọng, nên bạn vui lòng đọc kỹ phần hướng dẫn sử dụng .



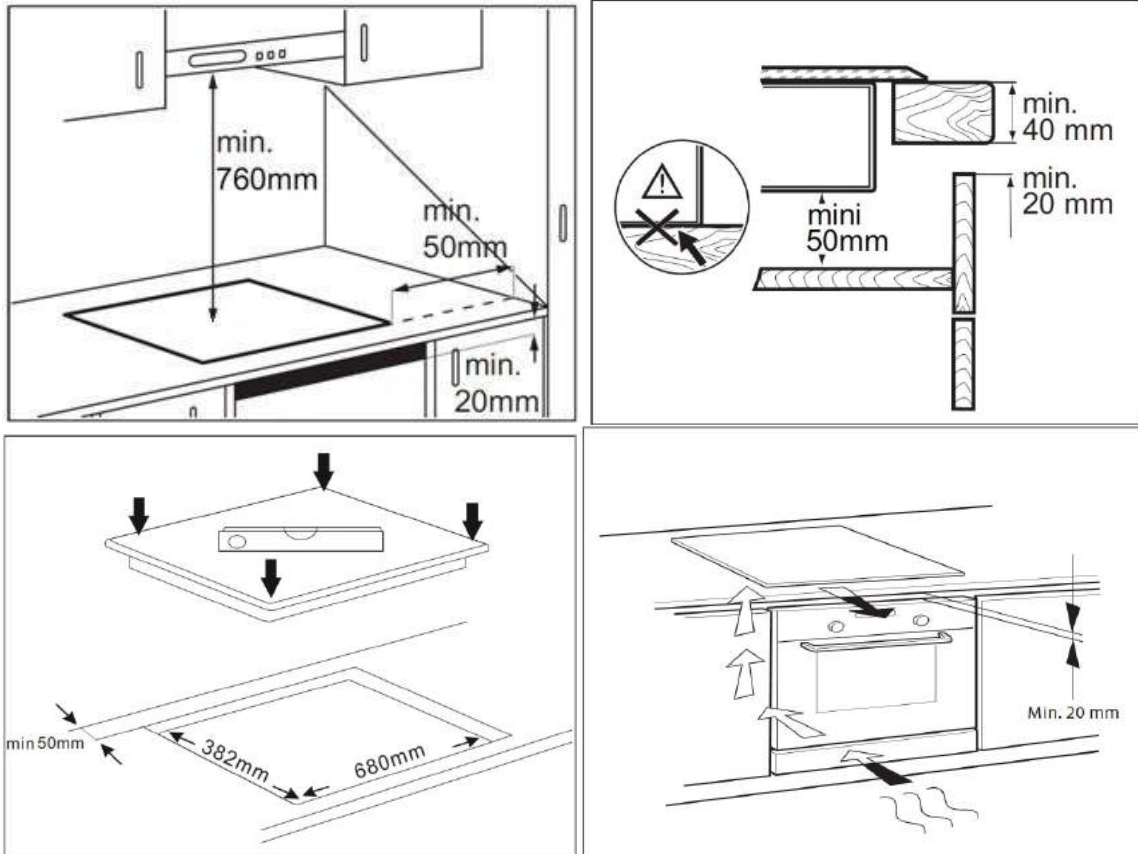
Đây là biểu tượng cảnh báo / thận trọng-an toàn, cảnh báo các rủi ro tiềm ẩn cho người dùng.

Tất cả các thông điệp liên quan đến an toàn mà chúng tôi đề cập và chỉ ra cách giảm thiểu rủi ro, hư hỏng và điện giật do sử dụng thiết bị không đúng cách. Đảm bảo tuân thủ những điều sau:

- Thiết bị phải được ngắt kết nối khỏi nguồn điện trước khi thực hiện bất kỳ thao tác lắp đặt nào.
- Việc lắp đặt và bảo trì phải tuân thủ hướng dẫn của nhà sản xuất và các quy định an toàn hiện hành của địa phương. Không sửa chữa hoặc thay thế bất kỳ bộ phận nào của thiết bị trừ khi được nêu cụ thể trong hướng dẫn sử dụng.
- Thiết bị phải được nối đất.
- Cấp nguồn phải đủ dài để kết nối thiết bị được lắp trong tủ với nguồn điện.
- Để lắp đặt tuân thủ các quy định an toàn hiện hành bắt buộc.
- Không kéo cáp nguồn của thiết bị.
- Người sử dụng không được tiếp xúc các bộ phận điện sau khi lắp đặt.
- Thiết bị được thiết kế chỉ dành cho mục đích sử dụng trong gia đình để nấu thức ăn. Không cho phép sử dụng mục đích khác (ví dụ: sưởi ấm phòng). Nhà sản xuất từ chối mọi trách nhiệm pháp lý đối với việc sử dụng không phù hợp hoặc cài đặt sai các biện pháp kiểm soát.
- **CẢNH BÁO:** Thiết bị sẽ nóng lên trong quá trình sử dụng. Cần cẩn thận để tránh chạm vào. Trẻ em dưới 8 tuổi sẽ được tránh xa trừ khi được giám sát liên tục.
- Không chạm vào các bộ phận làm nóng của thiết bị trong và sau khi sử dụng. Không cho phép thiết bị đi vào tiếp xúc với vải hoặc các vật liệu dễ cháy khác cho đến khi tất cả các bộ phận đã nguội hoàn toàn.
- Không đặt các vật liệu dễ cháy lên hoặc gần thiết bị.
- Nếu bề mặt bị nứt, hãy tắt thiết bị để tránh khả năng bị điện giật.
- **CẢNH BÁO:** Nguy hiểm cháy nổ: không để các vật dụng dễ cháy trên bề mặt nấu ăn.
- Không sử dụng chất tẩy rửa bằng hơi nước.
- Không nên đặt các vật bằng kim loại như dao, nĩa, thìa và nắp đậy trên bề mặt bếp vì chúng có thể bị nóng.
- Sau khi sử dụng, tắt bộ phận bếp bằng điều khiển của nó và không dựa vào máy dò chảo.

## LẮP ĐẶT

Sản phẩm cần được kiểm tra xem có bất kỳ hư hỏng nào trong quá trình vận chuyển không. Trong trường hợp có vấn đề, hãy liên hệ với đại lý hoặc Dịch vụ chăm sóc khách .  
Để biết kích thước thích hợp và hướng dẫn lắp đặt, hãy xem hình minh họa phía dưới.



- Khoảng cách giữa mặt dưới của thiết bị và bảng phân cách phải tuân theo các kích thước cho trong hình (tối thiểu 50mm) .
- Không lắp đặt bếp phía trên máy rửa bát hoặc máy giặt để các vi mạch điện tử không tiếp xúc với hơi nước hoặc hơi ẩm có thể làm hỏng chúng.

## KẾT NỐI ĐIỆN



- Ngắt kết nối thiết bị khỏi nguồn điện.
- Việc lắp đặt phải được tuân thủ các yêu cầu về an toàn điện.
- Cáp nguồn phải đủ dài để có thể tháo bếp ra khỏi mặt bàn.
- Đảm bảo rằng điện áp được chỉ định trên nhãn thông số ở dưới cùng của thiết bị giống với điện áp trong nhà.

## TRƯỚC KHI SỬ DỤNG

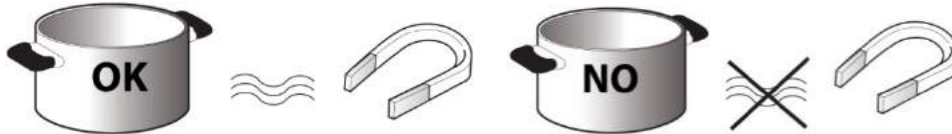
**QUAN TRỌNG:** Các vùng nấu sẽ không bật nếu nồi không đúng kích cỡ. Chỉ sử dụng các nồi có thể nấu bếp từ theo hướng dẫn. Đặt nồi lên vùng nấu cần thiết trước khi bật bếp .



## KIỂM TRA THIẾT BỊ NẤU.

Dùng nam châm để kiểm tra xem nồi có phù hợp với bếp từ không: nồi, chảo không phù hợp nếu không có khả năng phát hiện từ tính.

- Đảm bảo rằng các chậu có một lớp đáy láng , nếu không chúng có thể làm xước bếp. Kiểm tra các món ăn.
- Không bao giờ đặt nồi hoặc chảo nóng trên bề mặt bảng điều khiển của bếp. Điều này có thể dẫn đến hư hỏng.



- Để tránh làm hỏng vĩnh viễn mặt trên bảng thủy tinh, không sử dụng:
- Chậu có đáy không phẳng hoàn toàn.
- Chậu kim loại có đáy tráng men.

## BẢNG ĐIỀU KHIỂN



### Nút bật/tắt



- Để bật bếp, nhấn nhẹ nút Power đèn vùng nấu sẽ hiển thị sáng lên.

- Nếu trong vòng 120 giây kể từ khi bật, không có vùng nấu nào được chọn, bếp sẽ tự động tắt

### • **Bật và điều chỉnh vùng nấu**

- Sau khi bật bếp và đặt nồi trên vùng nấu, hãy chọn nút điều chỉnh tương ứng: màn hình hiển thị mức 0 .
- Mỗi vùng nấu có nhiều mức công suất khác nhau, tăng dần từ trái sang phải
- nút, đi từ “1”: cấp thiếu cấp , thành “9”: Mức độ tối đa .

### **Hủy kích hoạt vùng nấu**

Chọn vùng nấu bạn muốn tắt. Nhấn nút tương ứng.

Trượt phím để đặt mức thành “ 1 ” , bạn sẽ thấy số “0” hiện trên màn hình. Vùng nấu sẽ tắt và đèn báo nhiệt dư “H” sáng lên.

### **Chức năng tạm dừng.**



- Sử dụng nút Pause để tạm dừng sử dụng.

### **Chức năng nấu nhanh booster.**



- Chọn vùng nấu, và nhấn nút này ;
- Vùng nấu sẽ hoạt động công suất 2400 w liên tục trong 5 phút để nấu nhanh
- Bếp sẽ trở lại công suất 2200w sau 5 phút.

### **Chức năng Giữ ấm.**



- Nút giữ ấm để cài đặt nhiệt độ giữ ấm, điều chỉnh nhiệt độ giữ ấm là 50 °C / 60 °C / 70 °C.

### **Chức năng Hẹn giờ.**



- Có thể sử dụng bộ hẹn giờ để đặt thời gian nấu tối đa là 180 phút.
- Chạm — trực tiếp , nồi sẽ chuyển sang chức năng hẹn giờ , Chạm — hoặc + nút này nằm ở phía trên của TIMER cùng với nhau, chức năng Hẹn giờ sẽ chuyển sang một ổ ghi nấu khác.

### **Khóa Trẻ em.**



- Chức năng này khóa các điều khiển để tránh việc vô tình bật bếp.
- Để kích hoạt chức năng khóa trẻ em , hãy bật bếp và giữ nút này trong ba giây; bộ đếm thời gian hiển thị Lo . Bảng điều khiển đã bị khóa.
- Để tắt khóa bằng điều khiển, hãy lặp lại quy trình kích hoạt.
- “Lo” ngừng hoạt động và bếp hoạt động trở lại.

## Tự động tắt

Bếp sẽ tự động tắt khi bạn không đặt thời gian nấu, quên tắt bếp và hoàn toàn không vận hành bếp.

## CẢNH BÁO BẢNG ĐIỀU KHIỂN

### Chỉ báo nhiệt dư



- Bếp được gắn đèn báo nhiệt dư cho từng vùng nấu.
- Các chỉ số này cảnh báo người dùng khi các vùng nấu vẫn còn nóng.
- Nếu màn hình hiển thị **H**, vùng nấu vẫn còn nóng.

Nếu đèn báo nhiệt dư của một vùng nấu nhất định sáng, ví dụ, vùng đó có thể được sử dụng để giữ ấm món ăn hoặc để làm tan chảy bơ.

- Khi vùng nấu nguội đi, màn hình sẽ tắt.

### Chỉ báo nồi không phù hợp hoặc bị thiếu.

- Nếu bạn đang sử dụng một nồi không phù hợp, không được đặt đúng vị trí hoặc không của Chính xác kích thước cho bếp từ của bạn, thông báo "no pot" sẽ xuất hiện trên màn hình.
- Nếu không phát hiện thấy nồi nào sau 120 giây, bếp sẽ tắt.

## THÔNG SỐ KỸ THUẬT

- Điện áp: 140-270V / 50/60 Hz
- Công suất 4400W

## VỆ SINH



- Không sử dụng chất tẩy rửa bằng hơi nước.
- Trước khi làm sạch, hãy đảm bảo rằng các vùng nấu đã được tắt và đèn báo nhiệt dư ("H") không được hiển thị.

**QUAN TRỌNG:** Không sử dụng bọt biển mài mòn hoặc miếng cọ rửa. Việc sử dụng chúng cuối cùng có thể làm hỏng bề mặt thủy tinh.

- Sau mỗi lần sử dụng, vệ sinh bếp (khi nguội) để loại bỏ cặn bẩn và vết bẩn do thức ăn còn sót lại.
- Đường hoặc thức ăn có hàm lượng đường cao dễ làm hỏng bếp và phải loại bỏ ngay.
- Muối, đường và cát có thể làm xước bề mặt kính.
- Sử dụng khăn mềm, giấy thấm nhà bếp hoặc chất tẩy rửa bếp cụ thể.

## HƯỚNG DẪN KHẮC PHỤC SỰ CỐ

- Đọc và làm theo các hướng dẫn được đưa ra trong phần "Hướng dẫn sử dụng".

- Kiểm tra nguồn điện chưa được ngắt.
- Lau khô bếp sau khi làm sạch.
- Nếu, khi bếp được bật, các mã chữ và số xuất hiện trên màn hình, hãy tham khảo bảng sau để được hướng dẫn.
- Nếu không thể tắt bếp sau khi sử dụng, hãy ngắt kết nối với nguồn điện.

<b>Mã lỗi</b>	<b>Nguyên nhân có thể</b>	<b>Biện pháp khắc phục</b>
E0	Không có nồi	Đặt nồi vào đúng vị trí
E2	Điện áp không ổn định	Gọi cho dịch vụ sau bán hàng và chỉ định mã lỗi
E3	Điện cao thế	Gọi cho dịch vụ sau bán hàng và chỉ định mã lỗi
E4	Điện áp thấp	Gọi cho dịch vụ sau bán hàng và chỉ định mã lỗi

## **ĐỒ ÒN CỦA BẾP.**

Bếp từ có thể tạo ra âm thanh rít hoặc tanh tách trong quá trình hoạt động bình thường, những âm thanh này thực sự phát ra từ nồi và chảo do đặc điểm của đáy (ví dụ: đáy làm bằng nhiều lớp vật liệu, hoặc đáy không đồng đều). Những tiếng ồn này thay đổi tùy thuộc vào xoong, chảo được sử dụng và lượng thức ăn chúng chứa, và không phải là dấu hiệu của bất kỳ loại khuyết tật nào.

Ngoài ra, bếp từ còn được trang bị hệ thống tản nhiệt bên trong để kiểm soát nhiệt độ của các bộ phận điện tử; kết quả là, trong quá trình hoạt động và cho một số vài phút sau khi tắt bếp, sẽ có thể nghe thấy tiếng ồn của quạt làm mát. Điều này là hoàn toàn bình thường và thực sự cần thiết cho hoạt động bình thường của thiết bị.

## **DỊCH VỤ CHĂM SÓC KHÁCH HÀNG**

### **Trước khi liên hệ với Dịch vụ sau bán hàng:**

1. Xem liệu bạn có thể tự giải quyết vấn đề với sự trợ giúp của “Hướng dẫn khắc phục sự cố” hay không.
  2. Tắt thiết bị và sau đó bật lại thiết bị để xem sự cố đã được loại bỏ chưa.
- Nếu sự cố vẫn tiếp diễn sau khi kiểm tra ở trên, hãy liên hệ với Dịch vụ hậu mãi gần nhất. Nếu cần sửa chữa bất kỳ, hãy liên hệ với Trung tâm Dịch vụ Sau Bán hàng được ủy quyền (để đảm bảo sử dụng các phụ tùng thay thế ban đầu và sửa chữa chính xác). Phụ tùng thay thế có sẵn.

### **Tiết kiệm năng lượng**

Để có kết quả tối ưu, bạn nên:

- Sử dụng các loại xoong, chảo có chiều rộng đáy bằng chiều rộng của vùng nấu.
- Chỉ sử dụng các loại xoong, nồi có đáy phẳng.

Nếu có thể, hãy đậy nắp nồi trong khi nấu.



