

# HƯỚNG DẪN SỬ DỤNG

An toàn và Tham khảo

## Màn hình

---

Vui lòng đọc kỹ sách hướng dẫn này trước khi sử dụng thiết bị và giữ lại để tham khảo về sau.



\* M F L 7 1 8 0 2 0 1 8 2 2 1 1 R E V 0 5 \*

[www.lg.com](http://www.lg.com)

Bản quyền © 2021 LG Electronics Inc.  
Bảo lưu mọi quyền.

# Mục lục

## 1 Cảnh báo! Hướng dẫn an toàn

## 2 Chuẩn bị

- Chi tiết lắp đặt

## 3 Khởi động sản phẩm

- Bật sản phẩm

## 4 Sử dụng điều khiển từ xa

- Sử dụng điều khiển từ xa
- Kết nối thiết bị thông minh bằng cách gắn thẻ NFC

## 5 Kết nối

## 6 Khắc phục sự cố

## 7 Thông số kỹ thuật

- Thông tin của thông báo phần mềm nguồn mở
- Giấy phép

## 8 Quy định

## Trước khi đọc hướng dẫn này

- Hướng dẫn sử dụng sản phẩm này bao gồm hai phần: Hướng dẫn kỹ thuật và Hướng dẫn người dùng. Hướng dẫn kỹ thuật trình bày các bước cài đặt sản phẩm đã mua và Hướng dẫn người dùng cho biết cách sử dụng các tính năng khác nhau của sản phẩm.

### Hướng dẫn kỹ thuật

Hướng dẫn kỹ thuật có chứa các hướng dẫn an toàn mà bạn phải tuân theo khi sử dụng sản phẩm. Hướng dẫn còn cho biết cách kết nối thiết bị bên ngoài với sản phẩm cũng như cách sử dụng điều khiển từ xa. Để biết thêm thông tin về các linh kiện và hướng dẫn lắp đặt, hãy xem hướng dẫn riêng đi kèm sản phẩm.

### Hướng dẫn người dùng

Mục "Hướng dẫn người dùng" trong sản phẩm cung cấp thêm thông tin về cách sử dụng các tính năng khác nhau.

Trên điều khiển từ xa, chọn menu như dưới đây.

- Cách mở HƯỚNG DẪN SỬ DỤNG:  →  → [Hỗ trợ] → [Hướng dẫn sử dụng]

## Mua riêng

- Bạn cần phải mua riêng dây cáp để kết nối với các thiết bị bên ngoài.

### ✓ Lưu ý

- LG Electronics không chịu trách nhiệm với lỗi sản phẩm hoặc thương tích gây ra do sử dụng sản phẩm không được ủy quyền/không đạt tiêu chuẩn, kém chất lượng hoặc không tương thích.
- Các linh kiện và phụ kiện của sản phẩm có thể thay đổi mà không cần thông báo trước thông qua việc nâng cấp hiệu suất. Tên kiểu máy hoặc thiết kế có thể thay đổi tùy theo tình hình hoặc chính sách của nhà sản xuất.
- Hình ảnh minh họa trong hướng dẫn này có thể khác với sản phẩm thực tế.


# 1 Cảnh báo! Hướng dẫn an toàn




**THẬN TRỌNG**  
NGUY CƠ ĐIỆN GIẬT  
KHÔNG MỞ



**THẬN TRỌNG** : ĐỂ GIẢM NGUY CƠ ĐIỆN GIẬT, KHÔNG THÁO NẮP VỎ (HOẶC MẶT SAU). KHÔNG CÓ BỘ PHẬN NÀO BÊN TRONG MÀ NGƯỜI DÙNG CÓ THỂ TỰ BẢO TRÌ. HÃY YÊU CẦU NHÂN VIÊN BẢO HÀNH CÓ TAY NGHỀ THỰC HIỆN CÔNG VIỆC.

 Ký hiệu này được dùng để cảnh báo người dùng về việc có “điện áp nguy hiểm” không được cách điện bên trong vỏ sản phẩm, cường độ điện áp này có thể đủ lớn để gây nguy cơ điện giật cho con người.

 Ký hiệu này được dùng để cảnh báo người dùng về những chỉ dẫn vận hành và bảo trì (bảo dưỡng) quan trọng trong tài liệu đi kèm thiết bị.

**CẢNH BÁO** : ĐỂ GIẢM NGUY CƠ CHÁY VÀ ĐIỆN GIẬT, KHÔNG ĐỂ SẢN PHẨM NÀY TIẾP XÚC VỚI NƯỚC MƯA HOẶC HƠI ẨM.

• ĐỂ NGĂN CHẶN LỬA LÂY LAN, HÃY LUÔN GIỮ NỀN HOẶC CÁC VẬT CÓ NGỌN LỬA HỒ Ở XA SẢN PHẨM NÀY.

• **Không đặt sản phẩm và/hoặc điều khiển từ xa trong những môi trường sau:**

- Tránh để sản phẩm tiếp xúc trực tiếp với ánh nắng.
- Khu vực có độ ẩm cao như phòng tắm.
- Gần nguồn nhiệt như bếp lò và các thiết bị tạo ra nhiệt khác.
- Gần quầy bếp hoặc máy tạo ẩm nơi sản phẩm có thể dễ dàng tiếp xúc với hơi nước hoặc dầu.
- Khu vực tiếp xúc với mưa hoặc gió.
- Không để thiết bị ở nơi ẩm ướt hoặc có nước bắn ra và không để những vật có chứa chất lỏng như bình, chén ,v.v. trên hoặc ở phía trên thiết bị (ví dụ: trên kệ phía trên thiết bị).
- Không đặt sản phẩm gần những vật dễ cháy như xăng dầu hay nến hoặc đặt ngay phía dưới điều hòa nhiệt độ.
- Không lắp đặt ở nơi có nhiều bụi bẩn.
- Không đặt sản phẩm trên đồ nội thất cao hoặc không chắc chắn như giá kệ hay kệ sách.

Nếu không, có thể dẫn đến cháy, điện giật, nổ, hỏng hóc hoặc biến dạng sản phẩm.

• **Thông gió**

- Lắp đặt sản phẩm ở nơi lưu thông không khí thích hợp. Không lắp đặt ở không gian hẹp như tủ sách.
- Không lắp đặt sản phẩm trên thảm hoặc đệm.
- Không bọc hay phủ vải hoặc các chất liệu khác lên thiết bị khi đang cắm điện.
- **Cẩn thận không chạm vào các lỗ thông gió.** Khi sử dụng sản phẩm trong thời gian dài, các lỗ thông gió có thể bị nóng.
- **Bảo vệ dây điện khỏi những tác động quá mức về mặt vật lý hoặc cơ học,** như xoắn, thắt nút, kẹp, buộc vào cửa hoặc bị giẫm lên. Đặc biệt chú ý đến phích cắm, ổ điện và đầu ra của dây trên thiết bị.
- **Không di chuyển sản phẩm trong khi đang cắm dây nguồn.**
- **Không sử dụng dây nguồn bị hỏng hoặc bị lỏng.**
- **Đảm bảo nắm chặt phích cắm khi rút dây nguồn.** Không kéo dây nguồn khi rút phích cắm của sản phẩm.
- **Không kết nối quá nhiều thiết bị với cùng 1 ổ nguồn AC** bởi có thể dẫn đến hỏa hoạn hoặc điện giật.

- **Ngắt kết nối thiết bị khỏi nguồn chính**
    - Phích cắm nguồn là thiết bị ngắt kết nối. Phải đặt phích cắm nguồn ở nơi dễ tiếp cận để phòng trường hợp khẩn cấp.
  - Không để trẻ leo lên hoặc bám vào sản phẩm. Nếu không, sản phẩm có thể rơi xuống, gây thương tích nghiêm trọng.
  - **Nối đất** (Trừ các thiết bị không được nối đất.)
    - Phải kết nối sản phẩm có phích cắm AC nối đất 3 chân với ổ điện AC nối đất 3 chân. Đảm bảo kết nối dây nối đất để phòng trường hợp điện giật có thể xảy ra.
  - Không được chạm vào thiết bị hoặc ăngten này khi có sấm sét. Bạn có thể bị điện giật.
  - Đảm bảo kết nối chắc chắn dây nguồn với sản phẩm và ổ cắm trên tường, nếu không có thể làm hỏng phích cắm, ổ cắm và thậm chí gây hỏa hoạn.
  - Không đưa những vật kim loại hoặc vật dễ cháy vào bên trong sản phẩm. Nếu có vật lạ rơi vào trong sản phẩm, hãy rút dây nguồn và liên hệ với dịch vụ khách hàng.
  - Không chạm vào đầu dây nguồn khi đang cắm thiết bị. Bạn có thể bị điện giật.
- **Nếu xảy ra bất kỳ trường hợp nào sau đây, hãy rút phích cắm của sản phẩm ngay lập tức và liên hệ với dịch vụ khách hàng tại địa phương.**
    - Sản phẩm bị hỏng.
    - Nếu nước hay chất khác xâm nhập vào sản phẩm (như bộ đổi nguồn AC, dây nguồn hoặc sản phẩm).
    - Nếu bạn ngửi thấy mùi khói hay mùi khác phát ra từ sản phẩm.
    - Khi có sấm sét hay khi không sử dụng trong một thời gian dài.

Cho dù bạn tắt sản phẩm bằng nút bấm hay điều khiển từ xa, nguồn điện AC vẫn kết nối với thiết bị nếu không rút phích cắm.
  - Không sử dụng thiết bị điện có điện áp cao gần sản phẩm (ví dụ: đèn diệt côn trùng). Việc này có thể làm sản phẩm hoạt động không đúng chức năng.

- Không điều chỉnh sản phẩm này theo bất kỳ cách nào khi không được LG Electronics cho phép bằng văn bản. Có thể bắt ngờ xảy ra hỏa hoạn hoặc điện giật. Hãy liên hệ với dịch vụ khách hàng tại địa phương để được bảo trì hoặc sửa chữa. Việc chỉnh sửa trái phép có thể khiến người dùng không thể vận hành được thiết bị này.
  - Chỉ sử dụng phụ kiện hay phụ tùng cho phép đã được LG Electronics phê duyệt. Nếu không, có thể dẫn đến hỏa hoạn, điện giật, hỏng hóc hoặc biến dạng sản phẩm.
  - Không được tháo rời bộ đổi nguồn AC hoặc dây điện. Điều này có thể dẫn đến cháy hoặc điện giật.
  - Sử dụng bộ đổi nguồn một cách cẩn thận để tránh làm rơi hay va đập. Hiện tượng va đập có thể làm hỏng bộ đổi nguồn.
  - Để giảm nguy cơ hỏa hoạn hoặc điện giật, không chạm vào sản phẩm khi tay ướt. Nếu chân cắm của dây nguồn bị ướt hoặc dính bụi bẩn, hãy lau khô phích cắm hoặc lau sạch bụi.
  - Vui lòng đảm bảo lắp đặt thiết bị gần ổ điện và ổ điện nằm ở vị trí dễ tiếp cận.
- **Pin**
    - Bảo quản các phụ kiện (pin, v.v.) ở nơi an toàn xa tầm tay của trẻ nhỏ.
    - Không làm ngắn mạch, tháo rời hoặc để pin quá nóng. Không vứt pin vào lửa. Không được để pin tiếp xúc với nhiệt độ quá cao.
    - Thận trọng: Có nguy cơ cháy nổ nếu thay pin không đúng loại.
    - Không bảo quản hoặc vận chuyển sản phẩm ở áp suất nhỏ hơn 11,6 kPa và độ cao trên 15.000 m.
  - **Di chuyển**
    - Đảm bảo tắt sản phẩm, rút phích cắm và tháo tất cả các dây cáp khi di chuyển. Có thể phải cần tối thiểu 2 người để vận chuyển sản phẩm lớn. Không đè hoặc tác dụng lực lên màn hình phía trước của sản phẩm. Nếu không có thể gây hỏng sản phẩm, hỏa hoạn hoặc thương tích.

- Để gói vật liệu chống ẩm hoặc bao bì nhựa vinyl xa tầm tay của trẻ nhỏ.
- Không để sản phẩm bị va đập, đồ vật rơi vào sản phẩm hay ném bất cứ thứ gì vào màn hình.
- Không ấn mạnh lên màn hình bằng tay hoặc vật sắc nhọn như móng tay, bút chì hay bút mực hoặc làm xước màn hình. Điều đó có thể làm hỏng màn hình.
- **Vệ sinh**
  - Khi vệ sinh, tháo phích cắm dây nguồn và lau nhẹ bằng vải mềm/khô. Không xịt nước hoặc chất lỏng trực tiếp lên sản phẩm. Không được lau sản phẩm bằng các hóa chất như nước lau kính, các loại khử mùi tạo hương, thuốc trừ sâu, chất bôi trơn, sáp (xe hơi, công nghiệp), chất nhám, dung môi, benzene, cồn, v.v. có thể làm hỏng sản phẩm và/hoặc tấm màn hình. Nếu không, có thể gây điện giật hoặc hỏng hóc sản phẩm.
- Không để màn hình cảm ứng phải chịu va đập mạnh. Làm như vậy có thể làm hỏng cảm biến chạm (màn hình cảm ứng).
- Không để bộ đổi nguồn phải chịu va đập bên ngoài.
  - Làm như vậy có thể làm hỏng bộ đổi nguồn.
- Nếu phần vải ở mặt sau của sản phẩm tiếp xúc với tạp chất, hãy lau sạch ngay lập tức bằng khăn giấy hoặc vải sạch thấm nước.
  - Nếu không lau sạch ngay sẽ để lại vết bẩn.
- **Lưu ý khi sử dụng pin tích hợp**
  - Nếu có chất lỏng rò rỉ từ pin, hãy ngừng sử dụng ngay lập tức, tránh để chất lỏng tiếp xúc với da và mắt. Việc này có thể gây bỏng hoặc mù lòa. Nếu phát hiện thấy có điểm bất thường ở phần cơ thể tiếp xúc với chất lỏng, hãy rửa vùng da đó bằng nước sạch và đi khám bác sĩ.
  - Không tháo bỏ pin sai cách. Làm như vậy sẽ gây nguy cơ cháy nổ. Nguyên tắc tháo bỏ pin sẽ khác nhau tùy theo quốc gia và khu vực. Vui lòng tháo bỏ pin đúng cách.
  - Không để sản phẩm phải chịu va đập (đặc biệt là pin lithium). Không để sản phẩm tiếp xúc với lửa, lò sưởi điện hoặc ánh sáng mặt trời trực tiếp. Làm như vậy có thể gây ra điện giật, thương tích hoặc hỏa hoạn.

- Khi sạc pin, hãy đảm bảo lắp pin đúng cách và không sử dụng bất kỳ nguồn điện hay mạch điện nào khác. Nguy cơ hỏng pin hoặc hỏa hoạn có thể xảy ra.
- Hãy cẩn thận khi sử dụng pin vì pin có chứa lithium. Nguy cơ cháy nổ có thể xảy ra.
- Đảm bảo sử dụng bộ đổi nguồn/pin chính hãng đã được LG Electronics phê duyệt. Nếu không làm như vậy, tuổi thọ của sản phẩm có thể bị rút ngắn hoặc hỏng hóc, cũng có thể gây ra quá nhiệt, cháy nổ hoặc thương tích.
- Vệ sinh cổng sạc bằng vải mềm. Nếu cổng sạc bẩn hoặc dính tạp chất, pin sẽ không sạc được bình thường.
- Nếu pin đã cạn kiệt và không được sử dụng trong thời gian dài, pin có thể không sạc được hoặc bị giảm tuổi thọ.
- Không ngắt kết nối, tháo hoặc làm ngắn mạch pin. Làm như vậy có thể gây ra điện giật, thương tích hoặc hỏa hoạn. Nếu bạn hoặc bên thứ ba đã tháo/lắp bất kỳ bộ phận nào của sản phẩm hoặc pin mà không liên hệ với Trung tâm dịch vụ LG Electronics thì bạn sẽ không nhận được bất kỳ dịch vụ sửa chữa hoặc bồi thường nào nếu có lỗi sản phẩm, sự cố an toàn hoặc thương tích.
- Không tháo pin khỏi sản phẩm. Làm như vậy có thể gây ra điện giật, thương tích hoặc hỏa hoạn. Nếu bạn hoặc bên thứ ba đã tháo/lắp bất kỳ bộ phận nào của sản phẩm mà không liên hệ với Trung tâm dịch vụ LG Electronics thì bạn sẽ không nhận được bất kỳ dịch vụ sửa chữa hoặc bồi thường nào nếu có lỗi sản phẩm, sự cố an toàn hoặc thương tích.
- Hãy cẩn thận để tay, chân, tóc hoặc quần áo không bị mắc vào dây chân đế và bánh xe.
- Không đẩy hoặc đá sản phẩm.
- Không đặt vật nặng lên trên sản phẩm.
- Không cưỡi lên sản phẩm như đi xe trượt.
- Không quay sản phẩm quá góc độ cho phép.
- Hãy cẩn thận nếu bạn có thú cưng, có thể chúng sẽ làm hỏng phần vải ở mặt sau.

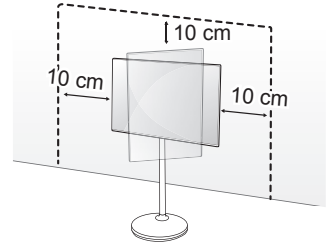
## 2 Chuẩn bị

### Chi tiết lắp đặt

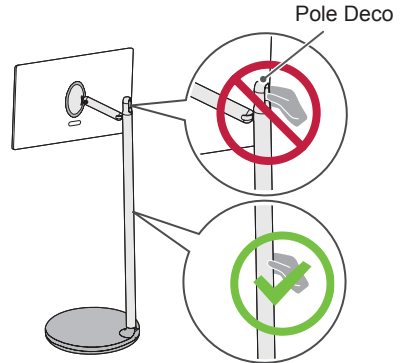
#### Lắp đặt chân đế

Khi lắp đặt chân đế, hãy giữ khoảng cách ít nhất 10 cm giữa chân đế với trần nhà và các bức tường hai bên, ít nhất 10 cm giữa chân đế và bức tường phía sau.

- Khi lắp hoặc tháo chân đế, hãy giữ chân đế trong lúc siết chặt hoặc nới lỏng vít. Chân đế có thể đổ xuống và gây thương tích hoặc hư hỏng sản phẩm.



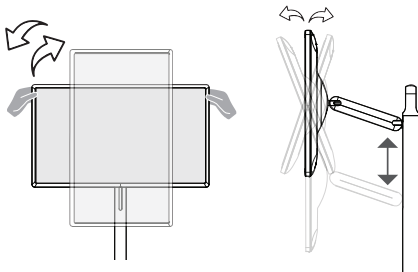
- Sản phẩm khá nặng, hãy đảm bảo có ít nhất hai người cùng mở hộp hoặc di chuyển sản phẩm. Không để sản phẩm nằm ngang mà hãy di chuyển theo thế thẳng đứng. Sản phẩm có thể rơi xuống gây thương tích hoặc hỏng hóc.
- Hãy cẩn thận để bàn tay hoặc ngón tay của bạn không bị kẹp vào chân đế hay phần điều chỉnh độ cao. Ngoài ra, nếu nghiêng quá mức, sản phẩm có thể rơi và gây thương tích.
- Không di chuyển sản phẩm bằng cách giữ Pole Deco ở phía trên của giá đỡ. Hãy giữ phần giữa giá đỡ và kéo.
  - Nếu bạn di chuyển sản phẩm bằng cách giữ Pole Deco, Pole Deco có thể bị gãy, có khả năng gây thương tích hoặc hỏng hóc cho sản phẩm.
- Không bôi tạp chất (dầu, chất bôi trơn, v.v.) vào các bộ phận bắt vít khi lắp sản phẩm.
  - Hành động này có thể làm hư hại sản phẩm.
- Không tháo kẹp cáp và vít sau khi lắp đặt sản phẩm.
- Nếu như Pole Deco bị vật chất bên ngoài, ví dụ như mỹ phẩm, vương vào, hãy nhẹ nhàng lau sạch vết bẩn đó bằng một tấm giẻ hoặc mảnh vải sạch và ẩm.



## Điều chỉnh góc và độ cao

---

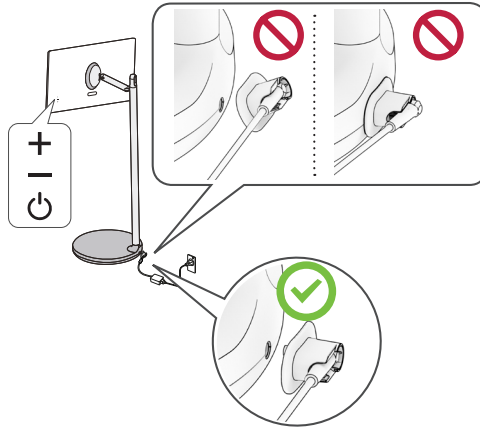
Bạn có thể điều chỉnh góc và độ cao của màn hình để thoải mái khi xem.



- 
- ☑ Lưu ý
- Một số ứng dụng không hỗ trợ chế độ Chân dung.

# 3 Khởi động sản phẩm

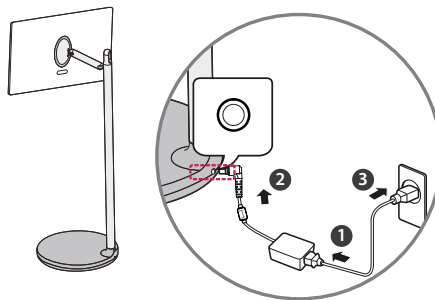
## 1. Bật sản phẩm



### ✔ Lưu ý

- Khi kết nối hoặc ngắt kết nối đầu sạc, hãy giữ phích cắm của bộ chuyển đổi và kết nối hoặc ngắt kết nối theo chiều ngang.
- Kết nối đầu sạc sao cho khít hoàn toàn, sau đó không được di chuyển đầu sạc sau khi đã kết nối. (Làm như vậy có thể dẫn đến hư hỏng.)
- Chú ý tránh va đập vào đầu sạc. Việc đó có thể khiến sản phẩm bị vỡ.

## Kết nối nguồn điện




- 1 Kết nối bộ nguồn (bộ chuyển đổi) và dây điện.
- 2 Kết nối thiết bị cấp điện đang nối với dây điện vào cổng sạc ở phía sau sản phẩm.
- 3 Cắm dây điện vào ổ.

## Sử dụng nút bấm

Nhấn vào nút đằng sau thiết bị để sử dụng.



**Bật và tắt sản phẩm.**

- Trong khi bật sản phẩm, hãy nhấn nút  một lần. Khi cửa sổ bật lên xuất hiện trên màn hình, hãy tắt nguồn bằng nút trong cửa sổ bật lên.



**Điều chỉnh âm lượng.**

### 📌 Lưu ý

- Lần đầu tiên khởi động, màn hình sẽ bật sau khoảng một phút để hoàn tất quá trình khởi chạy sản phẩm.
- Lần đầu tiên bật sản phẩm, bạn hãy kết nối bộ đổi nguồn trước, sản phẩm sẽ bật đúng cách.
- Hãy nhớ kết nối sản phẩm với bộ đổi nguồn AC-DC trước khi kết nối phích cắm của sản phẩm với ổ điện.

## Sử dụng màn hình cảm ứng

**Nhấn**

Nhấn nhẹ vào màn hình.

**Nhấn và giữ**

Nhấn vào màn hình trong 2 giây hoặc hơn.

**Cuộn**

Cuộn màn hình lên, xuống, sang trái và sang phải.

**Kéo**

Nhấn và giữ mục mà bạn muốn di chuyển, chẳng hạn như một ứng dụng hoặc tiện ích, rồi kéo đến vị trí mong muốn.

**Chạm/Tách ngón tay**

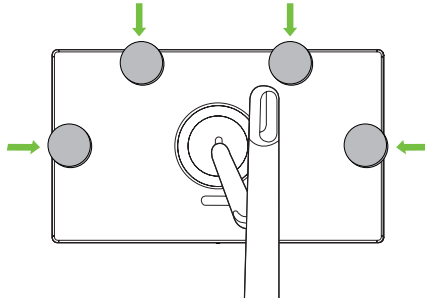
Bạn có thể phóng to hoặc thu nhỏ ứng dụng bằng cách đặt hai ngón tay lên màn hình rồi tách ra hoặc chạm lại.

### 📌 Lưu ý

- Các chức năng cảm ứng như phóng to và thu nhỏ màn hình có thể không được hỗ trợ, tùy thuộc vào ứng dụng được sử dụng.
- Tránh nhấn quá mạnh lên màn hình; thay vào đó, hãy dùng đầu ngón tay nhấn nhẹ nhàng lên mục mà bạn muốn. Nếu bạn chạm vào màn hình trong khi đeo găng tay hoặc chạm bằng đầu móng tay, thao tác đó có thể không có tác dụng như mong muốn.
- Cảm biến chạm có thể không hoạt động chính xác nếu màn hình ẩm ướt.

## Sử dụng giá đỡ di động

Bạn có thể lắp thêm thiết bị di động bằng cách gắn giá đỡ di động vào vị trí như hình bên phải.



### ⚠ Lưu ý

- Không quay màn hình khi giá đỡ di động vẫn gắn ở trên; bạn hãy tháo giá đỡ di động ra, quay màn hình rồi gắn lại.
  - Giá đỡ di động có thể rơi khỏi màn hình nếu bạn quay màn hình khi giá đỡ vẫn còn gắn ở trên.
- Bạn có thể điều chỉnh góc của giá đỡ di động.

## Sử dụng pin tích hợp

Sản phẩm này có pin tích hợp bên trong giá đỡ. Nhờ vậy, bạn có thể sử dụng sản phẩm thuận tiện chỉ bằng pin trong một khoảng thời gian mà không cần nguồn điện bổ sung.

## Chi báo mức pin

Mức pin còn lại hiển thị màu xanh lá cây/cam/đỏ, tùy thuộc vào dung lượng pin còn lại. Đèn LED của pin nháy màu đỏ trong khi sạc hoặc lúc thiết bị cần sạc.

### ⚠ Lưu ý

- Mất khoảng 4 giờ để sạc đầy pin.
- Tuổi thọ pin và thời gian sử dụng sau khi sạc sẽ giảm tương ứng với chu kỳ và thời gian sử dụng sản phẩm.
- Không thể sạc pin ở nhiệt độ dưới 0 °C.
- Ngay cả khi không sử dụng, lượng pin còn lại cũng sẽ tự nhiên giảm xuống.
- Để tuổi thọ pin kéo dài hơn, hãy sạc pin sau một khoảng thời gian sử dụng nhất định thay vì sạc đầy pin.
- Giữ pin ở mức 50% sẽ giúp kéo dài tuổi thọ pin.
- Thời gian sử dụng tối đa sau khi sạc là 3 giờ.
- Thời gian sử dụng tiêu chuẩn trong sách hướng dẫn này dựa trên các phép đo do LG thực hiện. Vì vậy, thời gian thực tế có thể thay đổi tùy theo cách sử dụng.
- Thời gian sử dụng có thể thay đổi tùy thuộc vào các yếu tố như thiết bị kết nối, nhiệt độ hoạt động, thời gian sử dụng và cài đặt của người dùng.

## Lắp pin

---

Để thay pin, hãy mở nắp pin, thay pin (1,5 V AA) khớp các đầu ⊕ và ⊖ với nhãn bên trong ngăn chứa pin, sau đó đóng nắp pin.



- ⚠ • Không sử dụng lẫn lộn pin mới với pin cũ. Nếu không, pin có thể bị quá nhiệt và rò rỉ.
- Không gắn đúng cực của pin có thể làm nổ hoặc rò rỉ pin dẫn đến hỏa hoạn, thương tích cá nhân hoặc ô nhiễm môi trường xung quanh.
- Thiết bị này sử dụng pin. Tại cộng đồng của bạn, có thể có những quy định về cách thải bỏ pin thích hợp để bảo vệ môi trường. Vui lòng liên hệ với chính quyền địa phương để biết thêm thông tin về cách thải bỏ và tái chế.
- Không đặt pin hoặc vỏ sản phẩm ở những nơi quá nóng như dưới ánh nắng, gần lửa hay những nơi tương tự.

# 4 Sử dụng điều khiển từ xa

## Sử dụng điều khiển từ xa

Mô tả trong sách hướng dẫn này dựa trên các nút của điều khiển từ xa. Vui lòng đọc kỹ sách hướng dẫn này và sử dụng màn hình đúng cách.



**Nguồn** Bật hoặc tắt sản phẩm.



**Các nút Âm lượng**  
Điều chỉnh mức âm lượng.



**Tắt Tiếng** Tắt tất cả âm thanh.



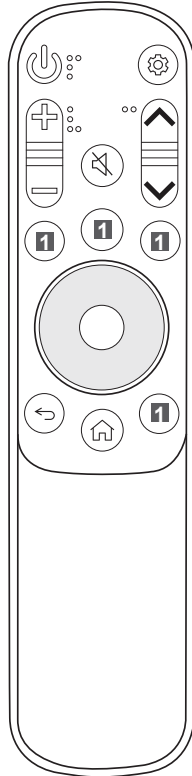
**Tắt Tiếng** Truy cập menu [K.năng tr.cập].



**Nút Dịch vụ truyền trực tuyến** Kết nối với Dịch vụ truyền video trực tuyến.



**Trở về** Quay lại mục trước.



**Cài đặt nhanh** Truy cập menu Cài đặt.



**Các nút Trang** Di chuyển tới trang trước/sau.



**Lên/Xuống/Trái/Phải/OK**  
Cho phép bạn chọn các tính năng và điều chỉnh sau khi chọn một menu.



**Trang Chủ** Hiển thị menu Trang chủ như thời gian hiện tại, thời tiết, danh sách ứng dụng và đầu vào bên ngoài.



**Trang Chủ** Khởi chạy các ứng dụng đã dùng gần đây.

(Một số nút và dịch vụ có thể không được cung cấp tùy theo kiểu sản phẩm hoặc khu vực.)



Lưu ý

**\*\* Để sử dụng nút, nhấn và giữ trong hơn 1 giây.**


- Bạn có thể sử dụng các tính năng này bằng cách chạm vào màn hình chứ không cần điều khiển từ xa.

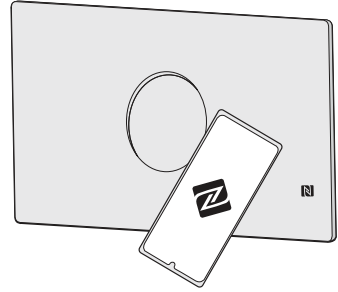
# | Kết nối thiết bị thông minh bằng cách gắn thẻ NFC

## Cách sử dụng tính năng NFC

---

NFC là công nghệ sử dụng giao thức Giao tiếp trường gần, cho phép bạn gửi và nhận thông tin một cách thuận tiện mà không cần các tùy chọn cài đặt riêng. Bằng cách đưa thiết bị thông minh lại gần điều khiển từ xa hỗ trợ NFC, bạn có thể cài đặt ứng dụng LG ThinQ và kết nối thiết bị đó với sản phẩm.

- 1 Bật NFC trong phần cài đặt của thiết bị thông minh. Để sử dụng NFC với thiết bị Android, hãy bật tùy chọn NFC để cho phép “đọc/ghi thẻ” trong phần cài đặt của thiết bị thông minh. Các tùy chọn cài đặt NFC có thể khác nhau tùy theo thiết bị.
- 2 Đưa thiết bị thông minh lại gần biểu tượng  (NFC) trên điều khiển từ xa. Khoảng cách cần thiết để gắn thẻ NFC là khoảng 1 cm.
- 3 Làm theo hướng dẫn để cài đặt ứng dụng LG ThinQ trên thiết bị thông minh.
- 4 Khi gắn thẻ lại thiết bị thông minh với điều khiển từ xa, bạn có thể truy cập thuận tiện vào nhiều tính năng trên sản phẩm đã kết nối thông qua ứng dụng LG ThinQ.



- 
- ✔ Lưu ý • Tính năng này chỉ dành cho các thiết bị thông minh hỗ trợ NFC.

## 5 Kết nối

Các thiết bị khác có thể kết nối với sản phẩm, chẳng hạn như HDMI.

Khi kết nối với thiết bị bên ngoài, hãy định vị và chọn thiết bị mà bạn muốn kết nối trên màn hình Trang chủ.

### HDMI

- Khi kết nối cáp HDMI, bạn nên tắt và rút phích cắm của sản phẩm này cùng các thiết bị ngoại vi.



- Định dạng Âm thanh HDMI được hỗ trợ:  
Dolby Digital / Dolby Digital Plus (32 kHz / 44,1 kHz / 48 kHz),  
PCM (32 kHz / 44,1 kHz / 48 kHz / 96 kHz / 192 kHz)

### Lưu ý

- Sử dụng cáp được chứng nhận có gắn logo HDMI.
- Nếu bạn không sử dụng cáp HDMI được chứng nhận, màn hình có thể không hiển thị hoặc có thể xảy ra lỗi kết nối.
- Các loại cáp HDMI nên dùng
  - Cáp HDMI<sup>®</sup>/TM<sup>™</sup> tốc độ siêu cao (3 m trở xuống)

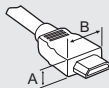
### USB

Một số USB Hub (Bộ chia USB) có thể không hoạt động. Nếu không phát hiện thấy thiết bị USB kết nối qua USB Hub, hãy kết nối trực tiếp với cổng USB trên sản phẩm.



### Lưu ý

- Để có kết nối tối ưu, cáp HDMI và thiết bị USB nên có gờ chặn có chiều dày nhỏ hơn 10 mm và chiều rộng nhỏ hơn 18 mm. Sử dụng dây cáp kéo dài hỗ trợ USB 2.0 nếu cáp USB hoặc thẻ nhớ USB không vừa với cổng USB của sản phẩm.



\*  $A \leq 10 \text{ mm}$

\*  $B \leq 18 \text{ mm}$

### Thiết bị ngoại vi

Các thiết bị ngoại vi có sẵn gồm: Đầu phát Blu-ray, bộ thu HD, đầu phát DVD, VCR, hệ thống âm thanh, thiết bị lưu trữ USB, PC, thiết bị trò chơi và các thiết bị bên ngoài khác.

### Lưu ý

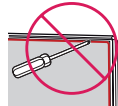
- Kết nối thiết bị ngoại vi có thể khác nhau tùy theo kiểu sản phẩm.
- Kết nối thiết bị ngoại vi với sản phẩm bất kể thứ tự của cổng sản phẩm.
- Tham khảo hướng dẫn sử dụng của thiết bị ngoại vi để biết hướng dẫn vận hành.
- Nếu bạn kết nối máy chơi trò chơi với sản phẩm, hãy sử dụng cáp đi kèm máy chơi trò chơi.
- Ở chế độ PC, có thể có nhiều liên quan đến độ phân giải, mẫu hình dọc, độ tương phản hoặc độ sáng. Nếu có nhiều, hãy thay đổi đầu ra của PC sang độ phân giải khác, thay đổi tỷ lệ làm mới sang tỷ lệ khác hoặc điều chỉnh độ sáng và độ tương phản trên menu [Hình ảnh] cho đến khi hình ảnh rõ ràng.
- Ở chế độ PC, một số cài đặt độ phân giải có thể không hoạt động đúng tùy thuộc vào card đồ họa.

# 6 Khắc phục sự cố

<b>Không thể điều khiển sản phẩm bằng điều khiển từ xa.</b>	<ul style="list-style-type: none"> <li>• Kiểm tra cảm biến điều khiển từ xa trên sản phẩm và thử lại.</li> <li>• Kiểm tra xem có chướng ngại vật giữa sản phẩm và điều khiển từ xa hay không.</li> <li>• Kiểm tra xem pin còn hoạt động không và có được lắp đúng hay không (⊕ với ⊕, ⊖ với ⊖).</li> </ul>
<b>Không có hình ảnh hiển thị và không có âm thanh.</b>	<ul style="list-style-type: none"> <li>• Kiểm tra xem bạn đã bật sản phẩm chưa.</li> <li>• Kiểm tra xem dây điện đã được nối vào ổ điện chưa.</li> <li>• Kiểm tra xem có vấn đề với ổ điện hay không bằng cách kết nối các sản phẩm khác.</li> </ul>
<b>Sản phẩm tắt đột ngột.</b>	<ul style="list-style-type: none"> <li>• Kiểm tra cài đặt điều khiển nguồn. Nguồn điện có thể bị mất.</li> <li>• Kiểm tra xem chức năng tự động tắt có hoạt động đúng theo thời gian cài đặt không.</li> <li>• Nếu không có tín hiệu trong khi sản phẩm đang bật, sản phẩm sẽ tự động tắt sau 15 phút không hoạt động.</li> <li>• Nếu pin quá nóng, sản phẩm sẽ tự tắt để đảm bảo an toàn.</li> </ul>
<b>Không có tín hiệu khi kết nối với PC (HDMI).</b>	<ul style="list-style-type: none"> <li>• Bật/tắt sản phẩm bằng điều khiển từ xa.</li> <li>• Kết nối lại cáp HDMI.</li> <li>• Khởi động lại PC khi sản phẩm đang bật.</li> </ul>
<b>Màn hình hiển thị bất thường</b>	<ul style="list-style-type: none"> <li>• Nếu bạn cảm thấy lạnh khi chạm vào sản phẩm, sản phẩm có thể “nhấp nháy” đôi chút khi được bật. Điều này là bình thường, không có vấn đề gì với sản phẩm.</li> <li>• Tấm màn hình này là một sản phẩm cao cấp có chứa hàng triệu pixel. Bạn có thể thấy những chấm đen nhỏ và/hoặc chấm màu rực rỡ (đỏ, xanh dương hoặc xanh lục) có kích thước 1 ppm trên tấm màn hình. Điều này không phải là sự cố và không ảnh hưởng đến hiệu suất và độ tin cậy của sản phẩm. Hiện tượng này cũng xảy ra ở các sản phẩm của bên thứ ba và không được áp dụng chính sách trao đổi hoặc hoàn lại tiền.</li> <li>• Bạn có thể thấy tấm màn hình có độ sáng và màu sắc khác nhau tùy thuộc vào vị trí xem (trái/phải/trên/dưới). Hiện tượng này xảy ra do các đặc tính của tấm màn hình. Điều này không liên quan đến hiệu suất của sản phẩm và không phải là sự cố.</li> <li>• Hiện thị hình ảnh tĩnh trong một khoảng thời gian dài có thể gây ra hiện tượng dính ảnh. Tránh hiển thị hình ảnh cố định trên màn hình sản phẩm trong thời gian dài.</li> </ul>
<b>Phát ra tiếng</b>	<ul style="list-style-type: none"> <li>• Tiếng “lách cách”: Tiếng lách cách xuất hiện khi xem hoặc tắt sản phẩm là do sự co nhiệt của nhựa do nhiệt độ và độ ẩm. Âm thanh này phổ biến ở các sản phẩm mà biến dạng nhiệt là cần thiết.</li> <li>• Mạch điện kêu o o/tấm màn hình kêu ù ù: Âm thanh cường độ thấp được tạo ra từ mạch chuyển đổi tốc độ cao, cung cấp dòng điện lớn để vận hành sản phẩm. Điều này thay đổi tùy theo sản phẩm. Âm thanh này không ảnh hưởng đến hiệu suất hoặc độ tin cậy của sản phẩm.</li> </ul>



- Khi vệ sinh sản phẩm, hãy cẩn thận không để bất kỳ chất lỏng hoặc vật lạ nào rơi vào khe hở giữa cạnh trên, cạnh trái hoặc cạnh phải của tấm màn hình và tấm màn hình hướng dẫn. (Tùy theo kiểu sản phẩm)



- Đảm bảo là không vắt nước hoặc chất tẩy rửa còn lại từ khăn.
- Không phun nước hoặc chất tẩy rửa trực tiếp lên màn hình sản phẩm.
- Đảm bảo chỉ phun đủ nước hoặc chất tẩy rửa lên khăn khô để lau màn hình.

# 7 Thông số kỹ thuật

(Tùy theo quốc gia)

Nguồn	
DC 19 V --- 4,0 A	

Pin	
Loại	Xếp hạng
Pin Sạc Lithium Ion	DC 14,8 V --- / (5.000 mAh) (74 Wh)

Bộ đổi nguồn AC/DC	
Nhà sản xuất	SHENZHEN HONOR
Kiểu sản phẩm	ADS-110CL-19-3 190110G / ADS-120QL-19A-3 190110E
Đầu vào	AC 100-240 V~ 50/60 Hz
Đầu ra	DC 19 V --- 5,79 A 110,01 W

## Thông số kỹ thuật của mô đun không dây (LGSBWAC95)

LAN không dây (IEEE 802.11a/b/g/n/ac)

Dải tần số	Công suất đầu ra (Tối đa)
2.400 đến 2.483,5 MHz	17,5 dBm
5.150 đến 5.725 MHz	17,5 dBm
5.725 đến 5.850 MHz	13,5 dBm

Bluetooth

Dải tần số	Công suất đầu ra (Tối đa)
2.400 đến 2.483,5 MHz	9 dBm

Vì các kênh băng tần có thể thay đổi theo quốc gia, người dùng không thể thay đổi hoặc điều chỉnh tần số hoạt động. Sản phẩm này được cấu hình theo băng tần số trong khu vực.

Vì lợi ích của người dùng, nên lắp đặt và vận hành thiết bị với khoảng cách tối thiểu là 20 cm giữa thiết bị và người dùng.

## Thông số kỹ thuật mô-đun NFC

Dải tần số	Công suất đầu ra (Tối đa)
13,553 đến 13,567 MHz	-18 dBuA/m @ 10 m

## Điều kiện môi trường

Nhiệt độ hoạt động	0 °C đến 40 °C
Độ ẩm hoạt động	Dưới 80 %
Nhiệt độ bảo quản	-20 °C đến 60 °C
Độ ẩm bảo quản	Dưới 85 %

• Xem nhãn ở phía dưới cùng sản phẩm để biết nguồn điện, công suất và thông tin của sản phẩm.

# Thông tin của thông báo phần mềm nguồn mở

Để lấy mã nguồn theo GPL, LGPL, MPL và các giấy phép nguồn mở khác bắt buộc tiết lộ mã nguồn có trong sản phẩm này và để truy cập tất cả các điều khoản cấp phép, thông báo bản quyền và các tài liệu liên quan khác, vui lòng truy cập <https://opensource.lge.com>.

LG Electronics cũng sẽ cung cấp mã nguồn mở cho bạn trong CD-ROM có tính phí để chi trả cho chi phí phát hành (chẳng hạn như các khoản phí về vận chuyển, đĩa và xử lý) khi nhận được yêu cầu qua email đến địa chỉ [opensource@lge.com](mailto:opensource@lge.com).

Ưu đãi này có hiệu lực cho bất kỳ ai nhận được thông tin này trong khoảng thời gian ba năm tính từ ngày chúng tôi phân phối sản phẩm này.

## Giấy phép

**HDMI™**  
HIGH-DEFINITION MULTIMEDIA INTERFACE

**HEVC** Advance™  
Covered by patents at [patentlist.accessadvance.com](http://patentlist.accessadvance.com)

# 8 Quy định







## CẢNH BÁO! (NGUY HIỂM LIÊN QUAN ĐẾN ĐỘ ỔN ĐỊNH)

Màn hình có thể rơi, gây thương tích cá nhân nghiêm trọng hoặc tử vong. Có thể phòng tránh nhiều thương tích, đặc biệt là cho trẻ em, bằng những biện pháp đơn giản như:

- LUÔN dùng tủ, chân đế hoặc phương pháp treo gắn theo khuyến cáo của nhà sản xuất màn hình.
- LUÔN sử dụng đồ nội thất có thể hỗ trợ an toàn cho màn hình.
- LUÔN đảm bảo không đặt màn hình ở phía mép ngoài của đồ nội thất hỗ trợ.
- LUÔN nhắc nhở trẻ nhỏ không được trèo lên tủ để với đến màn hình hoặc bộ điều khiển.
- LUÔN đặt dây điện và dây cáp kết nối với màn hình ở vị trí thích hợp để tránh mọi người vướng vào dây, kéo hoặc nắm dây.
- KHÔNG đặt màn hình ở nơi không chắc chắn.
- KHÔNG đặt màn hình trên đồ nội thất cao (ví dụ: tủ, kệ sách) khi không giữ chặt cả đồ nội thất và màn hình vào giá đỡ phù hợp.
- KHÔNG đặt màn hình lên vải hoặc các vật liệu khác được đặt giữa màn hình và đồ nội thất hỗ trợ.
- KHÔNG đặt các vật dụng có thể khiến trẻ em muốn trèo với, chẳng hạn như đồ chơi và điều khiển từ xa, trên đỉnh màn hình hoặc trên đồ nội thất dùng để đặt màn hình.

Bạn cũng nên cân nhắc áp dụng các khuyến nghị trên nếu cố định lại vị trí và thay đổi vị trí màn hình đang dùng.

### Các ký hiệu

	Nghĩa là dòng điện xoay chiều (AC).		Nghĩa là chế độ chờ.
	Nghĩa là dòng điện một chiều (DC).		Nghĩa là "BẬT" (nguồn).
	Nghĩa là thiết bị hạng II.		Nghĩa là điện thế nguy hiểm.





Tên và số sêri sản phẩm nằm ở mặt sau và cạnh bên của sản phẩm. Hãy ghi lại thông tin bên dưới trong trường hợp bạn cần dịch vụ.

Kiểu sản phẩm

---

Số sêri

---