

SAMSUNG

SÁCH HƯỚNG DẪN SỬ DỤNG

SM-R180

Vietnamese. 08/2020. Rev.1.1

www.samsung.com

Nội dung

Thông tin cơ bản

- 3 Đọc đầu tiên
- 4 Thông tin về Galaxy Buds Live
- 5 Sơ đồ và chức năng của thiết bị
- 6 Gắn một bộ đầu chèn wing tip vào tai nghe
- 7 Pin
- 14 Nhận biết đèn chỉ báo pin

Phụ lục

- 37 Khắc phục sự cố
- 40 Quản lý Galaxy Buds Live
- 41 Khởi động lại tai nghe
- 41 Ghép tai nghe

Sử dụng tai nghe

- 16 Kết nối tai nghe với một thiết bị di động
- 22 Đeo tai nghe
- 23 Dùng tai nghe bằng cách chạm
- 26 Sử dụng tính năng khử tiếng ồn chủ động
- 26 Sử dụng Bixby
- 27 Nghe nhạc
- 29 Sử dụng bộ cân bằng
- 29 Sử dụng các tính năng gọi

Ứng dụng Galaxy Wearable

- 31 Giới thiệu
- 32 Kết nối và ngắt kết nối tai nghe
- 33 Xem tình trạng Galaxy Buds Live và tùy chỉnh các cài đặt

Thông tin cơ bản

Đọc đầu tiên

Vui lòng đọc sách hướng dẫn này trước khi sử dụng thiết bị này để đảm bảo sử dụng an toàn và đúng cách.

- Các mô tả trong sách này dựa trên cài đặt mặc định trên thiết bị.
- Một số nội dung có thể khác so với thiết bị của bạn tùy theo khu vực, thông số kỹ thuật của mẫu máy hoặc phần mềm thiết bị. Hình ảnh có thể có khác biệt so với sản phẩm thực tế. Nội dung có thể thay đổi mà không cần thông báo trước.
- Trước khi sử dụng các thiết bị di động khác, hãy đảm bảo rằng chúng tương thích với thiết bị. Truy cập www.samsung.com để xem thông số kỹ thuật của các thiết bị di động tương thích.
- Chú ý đừng để thiết bị ướt trong quá trình sử dụng. Thiết bị có thể bị lỗi chức năng nếu bị nước làm hỏng. Không được đeo thiết bị trong các hoạt động như đi tắm hoặc bơi lội. Làm vậy có thể làm hỏng thiết bị.
- Chỉnh sửa hệ điều hành của thiết bị hoặc cài đặt phần mềm từ các nguồn không chính thức có thể dẫn đến lỗi thiết bị và hỏng hoặc mất dữ liệu. Những hành động này là vi phạm thỏa thuận bản quyền của bạn với Samsung và sẽ làm mất hiệu lực bảo hành.
- Một số chức năng có thể không hoạt động như mô tả trong sách hướng dẫn này tùy thuộc vào nhà sản xuất và mẫu thiết bị di động mà bạn kết nối với thiết bị.
- Sản phẩm này có chứa một số phần mềm tự do/nguồn mở. Để tìm hiểu thêm về hướng dẫn để xem giấy phép nguồn mở, truy cập trang web của Samsung (opensource.samsung.com).

Biểu tượng chỉ dẫn



Cảnh báo: tình huống có thể gây chấn thương cho bạn hoặc người khác



Thận trọng: tình huống có thể làm thiết bị của bạn hoặc thiết bị khác bị hỏng



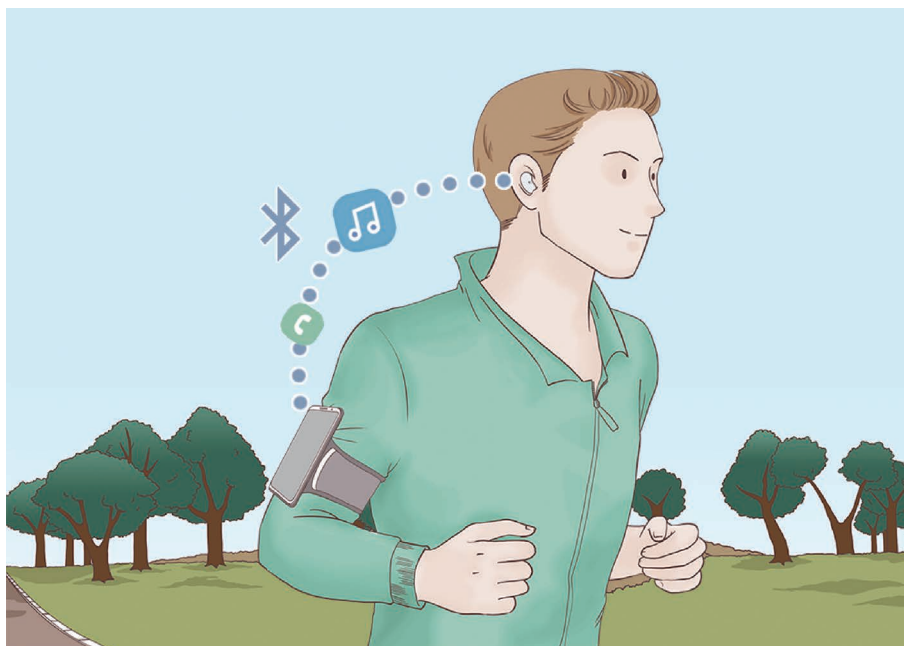
Lưu ý: các ghi chú, gợi ý sử dụng hoặc thông tin bổ sung

Thông tin về Galaxy Buds Live

Galaxy Buds Live là tai nghe không dây giúp bạn nghe nhạc hoặc trả lời các cuộc gọi đến sau khi kết nối thiết bị với thiết bị của bạn ngay cả khi đang làm những việc khác, chẳng hạn như luyện tập.



Không được đeo tai nghe ở khu vực đông xe như đường phố hoặc ở vạch sang đường. Làm vậy có thể dẫn đến tai nạn do thời gian phản ứng bị chậm trễ.



Sơ đồ và chức năng của thiết bị

Phụ kiện trong hộp

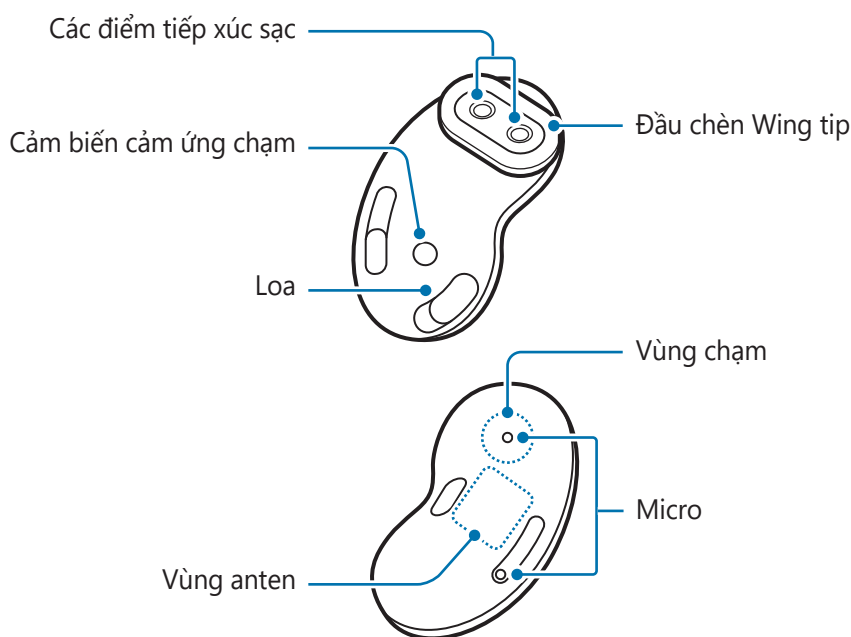
Xem sách hướng dẫn sử dụng cho các phụ kiện trong hộp.



- Các phụ kiện được cung cấp cùng với Galaxy Buds Live, các phụ kiện sẵn có và hình minh họa có thể khác nhau tùy theo khu vực.
- Những phụ kiện được cung cấp có thiết kế dành riêng cho Galaxy Buds Live và có thể không tương thích với các thiết bị khác.
- Hình thức và thông số kỹ thuật có thể thay đổi mà không cần báo trước.
- Bạn có thể mua phụ kiện bổ sung từ trang web của Samsung. Đảm bảo chúng tương thích với mẫu thiết bị trước khi mua.
- Chỉ sử dụng các phụ kiện được Samsung chứng nhận. Việc sử dụng phụ kiện chưa được phê duyệt có thể gây ra sự cố hoạt động và lỗi sản phẩm không được bảo hành.
- Các phụ kiện có sẵn có thể thay đổi phụ thuộc hoàn toàn vào các công ty sản xuất. Để biết thêm thông tin về các phụ kiện có sẵn, tham khảo website của Samsung.

Sơ đồ thiết bị

Tai nghe



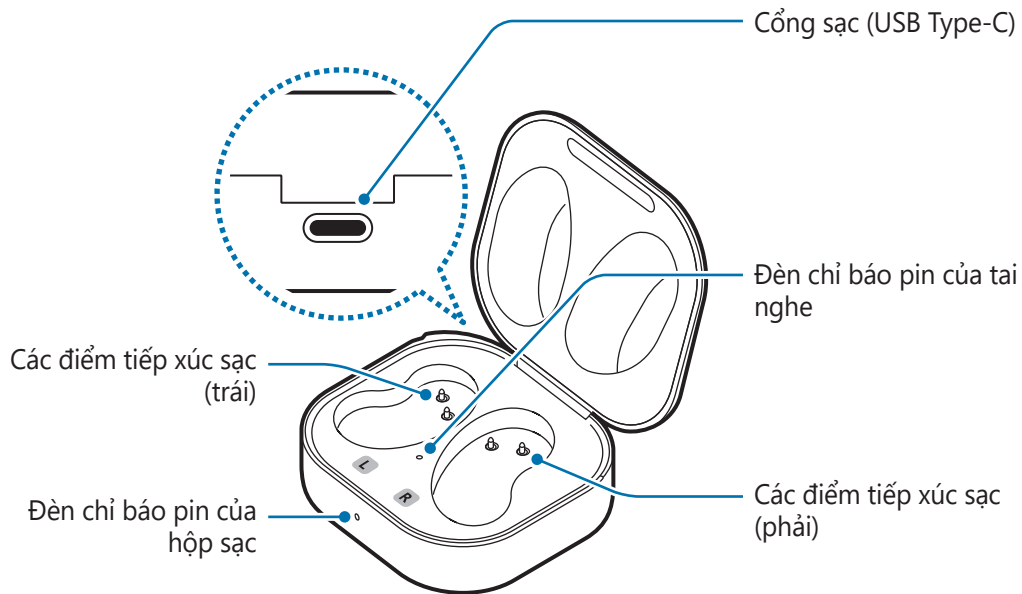


Nếu bạn sử dụng tai nghe khi thiết bị đã bị hỏng thì sẽ có nguy cơ bị thương. Chỉ sử dụng tai nghe sau khi đã được sửa chữa tại Trung tâm bảo hành của Samsung.



Nếu các vật chất bên ngoài được đặt lên cảm biến cảm ứng chạm, chúng có thể khiến cho cảm ứng bị lỗi. Làm sạch cảm biến trước khi đeo tai nghe.

Hộp sạc



Nếu có mồ hôi hoặc chất lỏng dính trên các điểm tiếp xúc sạc, Galaxy Buds Live có thể bị ăn mòn. Khi có mồ hôi hoặc chất lỏng dính trên các điểm tiếp xúc sạc hoặc tai nghe, hãy vệ sinh chúng trước khi lắp tai nghe vào hộp sạc.

Gắn một bộ đầu chèn wing tip vào tai nghe

- 1 Chọn bộ đầu chèn wing tip vừa với tai bạn.
- 2 Chọn đầu chèn wing tip cho tai trái hoặc phải bằng cách xem dấu L hoặc R trên đầu chèn wing tip.

- 3 Tìm dấu L hoặc R ở dưới cùng mặt sau của đầu chèn wing tip và đảm bảo rằng đầu chèn wing tip hướng mặt về phía tai nghe. Móc đầu chèn Wing tip vào móc cố định.



- Không được đặt tai nghe vào tai khi chưa có đầu chèn wing tip. Làm vậy có thể gây hại cho tai của bạn.
- Không được kéo đầu chèn wing tip quá mạnh khi bạn gắn vào hoặc tháo ra. Đầu chèn wing tip có thể bị rách.



- Không được đặt đầu chèn wing tip sai chiều với tai nghe. Tai nghe sẽ không nằm vừa vặn đúng cách với tai của bạn.

- 4 Che phần còn lại của tai nghe với đầu chèn wing tip.

- 5 Hãy làm theo cùng quy trình đó cho tai nghe kia.

Pin

Sạc pin

Sạc pin đầy trước khi sử dụng tai nghe lần đầu tiên hoặc khi đã không sử dụng pin trong thời gian dài. Tai nghe sẽ bật lên lại khi sạc. Khi bạn sạc pin lần đầu hoặc khi pin đã cạn hoàn toàn, thiết bị cần ít nhất 10 phút để bắt đầu hoạt động.

Kiểm tra hướng xoay của từng tai nghe, gắn tai nghe vào các khe tương ứng, rồi kết nối bộ sạc.

Hộp sạc có pin tích hợp được sạc cùng với tai nghe trong hộp sạc khi kết nối với bộ sạc.



Chỉ sử dụng pin, bộ sạc và cáp được thiết kế đặc biệt dành cho thiết bị của bạn do Samsung chứng nhận. Pin, bộ sạc và cáp không tương thích có thể gây chấn thương hoặc làm hư hỏng nghiêm trọng thiết bị của bạn.

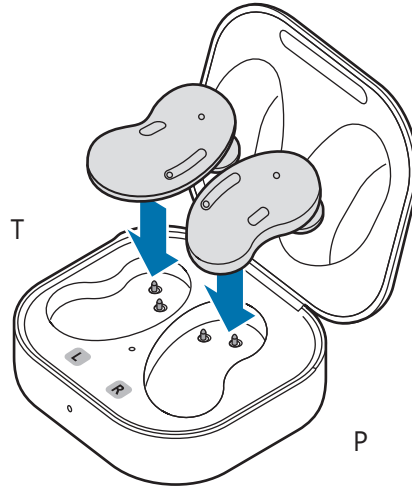


- Kết nối bộ sạc không đúng có thể làm Hộp sạc bị hư hỏng nặng. Bất kỳ hỏng hóc nào gây ra bởi việc sử dụng không đúng cách đều bị từ chối bảo hành.
- Chỉ sử dụng cáp USB Type-C được cung cấp cùng với thiết bị. Hộp sạc có thể bị hỏng nếu bạn sử dụng cáp Micro USB.

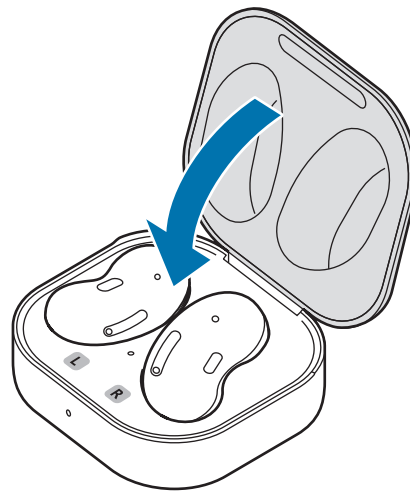


- Bộ sạc được bán riêng.
- Để tiết kiệm điện năng, hãy tháo bộ sạc khi không sử dụng. Bộ sạc không có công tắc nguồn cho nên bạn cần phải tháo bộ sạc khỏi ổ cắm điện khi không sử dụng để tránh lãng phí điện năng.
- Bạn không thể sử dụng tính năng không dây của tai nghe trong khi đang sạc pin cho tai nghe.
- Đóng hộp sạc khi bạn cất hoặc sạc tai nghe hoặc khi bạn sạc hộp sạc.
- Chạm vào các điểm tiếp xúc sạc khi đang sạc hộp sạc có thể làm ảnh hưởng đến quá trình sạc.
- Nếu có mồ hôi hoặc chất lỏng dính trên các điểm tiếp xúc sạc, Galaxy Buds Live có thể bị ăn mòn. Khi có mồ hôi hoặc chất lỏng dính trên các điểm tiếp xúc sạc hoặc tai nghe, hãy vệ sinh chúng trước khi lắp tai nghe vào hộp sạc.
- Khi bạn gắn tai nghe vào hộp sạc, quá trình sạc sẽ tự động bắt đầu và sẽ tự động dừng nếu tai nghe đã sạc đầy.
- Tuổi thọ của Galaxy Buds Live sẽ không bị ảnh hưởng nhiều ngay cả khi bạn không lấy tai nghe ra khỏi hộp sạc sau khi tai nghe đã sạc đầy.
- Nếu bạn không sử dụng Galaxy Buds Live của bạn trong một khoảng thời gian dài, hãy cất tai nghe sau khi sạc xong.
- Không được đặt đầu chèn wing tip sai chiều với tai nghe. Tai nghe sẽ không sạc được nếu không được gắn đúng cách vào hộp sạc.

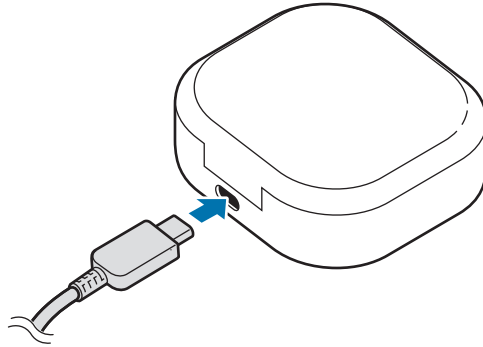
- 1 Mở hộp sạc.
- 2 Kiểm tra hướng xoay của từng đầu tai nghe và gắn tai nghe đúng cách vào các khe tương ứng của chúng trong hộp sạc.



- 3 Đóng hộp sạc lại.



4 Kết nối cáp USB vào bộ sạc rồi cắm cáp USB vào cổng sạc.



! Kết nối cáp USB không đúng cách có thể làm hộp sạc bị hư hỏng nặng. Bất kỳ hỏng hóc nào gây ra bởi việc sử dụng không đúng cách đều bị từ chối bảo hành.

5 Cắm bộ sạc vào ổ cắm điện.

Pin của tai nghe và hộp sạc sẽ được sạc cùng lúc.

6 Sau khi đã sạc đầy, ngắt hộp sạc khỏi bộ sạc. Đầu tiên hãy tháo cáp USB ra khỏi hộp sạc, rồi tháo bộ sạc ra khỏi ổ cắm điện.

Giảm mức tiêu hao pin

Khi bạn không sử dụng, hãy cất tai nghe vào hộp sạc đã sạc điện. Cảm biến cảm biến cảm ứng chạm sẽ tiếp tục hoạt động trong khi bạn đeo tai nghe và làm giảm thời gian sử dụng.

Biện pháp phòng ngừa và lời khuyên khi sạc pin

- Nếu có mồ hôi hoặc chất lỏng dính trên các điểm tiếp xúc sạc, Galaxy Buds Live có thể bị ăn mòn. Khi có mồ hôi hoặc chất lỏng dính trên các điểm tiếp xúc sạc hoặc tai nghe, hãy vệ sinh chúng trước khi lắp tai nghe vào hộp sạc.
- Việc dùng nguồn điện không phải từ bộ sạc, chẳng hạn như máy tính, có thể làm cho tốc độ sạc chậm hơn do dòng điện yếu hơn.
- Trong lúc sạc, Galaxy Buds Live và bộ sạc có thể nóng lên. Đây là điều bình thường và không ảnh hưởng đến hiệu suất hay tuổi thọ của Galaxy Buds Live. Nếu pin trở nên nóng hơn bình thường, bộ sạc có thể ngừng sạc. Nếu điều này xảy ra trong lúc sạc không dây, hãy ngắt kết nối Galaxy Buds Live khỏi bộ sạc để thiết bị hạ nhiệt, rồi sạc Galaxy Buds Live lại sau.

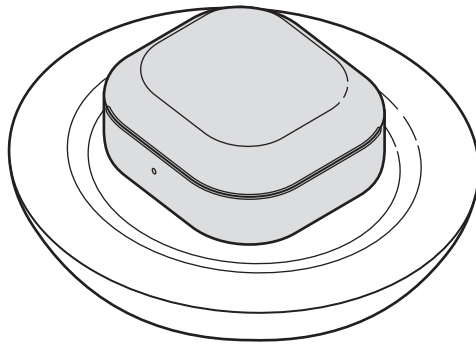
- Nếu bạn sạc Galaxy Buds Live trong khi cổng sạc bị ướt, Galaxy Buds Live có thể sẽ bị hỏng. Lau khô hoàn toàn cổng sạc trước khi sạc Galaxy Buds Live.
- Nếu Galaxy Buds Live không sạc đúng cách, hãy mang Galaxy Buds Live và bộ sạc đến Trung tâm bảo hành của Samsung.
- Tránh bẻ cong cáp USB. Làm vậy có thể gây hư hỏng hoặc làm giảm tuổi thọ của cáp USB. Không được sử dụng cáp USB đã bị hỏng.

Sạc không dây

Hộp sạc có cuộn sạc không dây được tích hợp. Bạn có thể sạc pin bằng cách sử dụng bộ sạc không dây hoặc một thiết bị khác có chức năng như một bộ sạc không dây.

Sạc pin bằng bộ sạc không dây

- 1 Mở hộp sạc.
- 2 Kiểm tra hướng xoay của từng đầu tai nghe và gắn tai nghe đúng cách vào các khe tương ứng của chúng trong hộp sạc.
- 3 Đóng hộp sạc lại.
- 4 Đặt phần giữa của lưng hộp sạc lên phần giữa của bộ sạc không dây.



5 Sau khi đã sạc đầy, ngắt hộp sạc khỏi bộ sạc không dây.



Cảnh báo về sạc không dây

Không được đặt hộp sạc trên bộ sạc không dây khi có vật chất dẫn truyền điện như vật bằng kim loại hoặc nam châm được đặt ở giữa hộp sạc và bộ sạc không dây.

Galaxy Buds Live có thể sẽ không sạc đúng cách, quá nhiệt hoặc hộp sạc có thể sẽ bị hỏng.



Sử dụng bộ sạc không dây được Samsung chứng nhận. Nếu bạn sử dụng bộ sạc không dây khác, pin có thể không được sạc đúng cách.

Sạc pin bằng Wireless PowerShare

1 Mở hộp sạc.

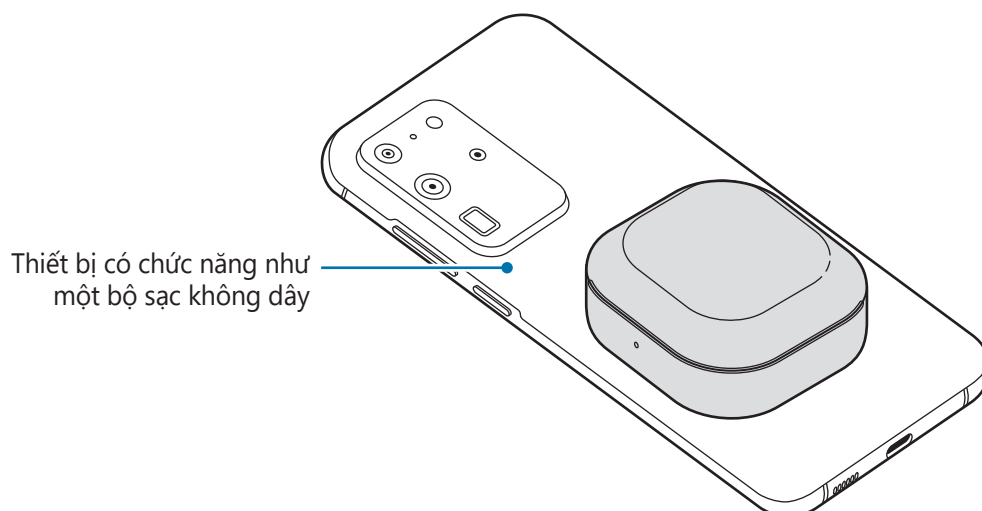
2 Kiểm tra hướng xoay của từng đầu tai nghe và gắn tai nghe đúng cách vào các khe tương ứng của chúng trong hộp sạc.

3 Đóng hộp sạc lại.

4 Đặt phần giữa của mặt sau hộp sạc lên thiết bị có chức năng như một bộ sạc không dây.



Vị trí của cuộn sạc không dây có thể khác nhau tùy theo thiết bị. Canh chỉnh thiết bị và hộp sạc để tạo ra kết nối mạnh.



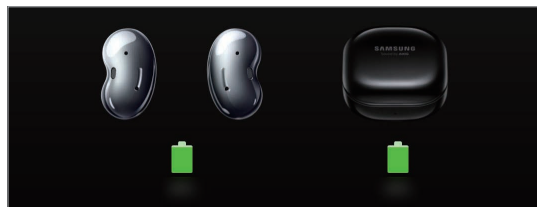
5 Sau khi đã sạc đầy, ngắt hộp sạc khỏi thiết bị có chức năng như bộ sạc không dây.



- Để sạc đúng cách, không di chuyển hoặc sử dụng thiết bị có chức năng như bộ sạc không dây hay hộp sạc trong lúc sạc.
- Pin được sạc vào Galaxy Buds Live có thể sẽ ít hơn lượng pin mà thiết bị có chức năng như bộ sạc không dây đã chia sẻ.
- Nếu bạn sạc Galaxy Buds Live trong khi sạc thiết bị có chức năng như bộ sạc không dây, tốc độ sạc có thể giảm xuống hoặc Galaxy Buds Live có thể không được sạc đúng cách, tùy thuộc vào loại bộ sạc.
- Tốc độ hoặc hiệu quả sạc có thể khác nhau tùy thuộc vào điều kiện của thiết bị hoặc môi trường xung quanh.
- Nếu lượng pin còn lại của thiết bị có chức năng như một bộ sạc không dây thấp hơn một mức nhất định, quá trình chia sẻ pin sẽ dừng lại.

Kiểm tra mức pin

Kết nối tai nghe với thiết bị di động của bạn, khởi chạy ứng dụng **Galaxy Wearable** trên thiết bị di động của bạn và xem tình trạng pin của từng tai nghe và hộp sạc. Xem [Kết nối tai nghe với một thiết bị di động](#) để biết thêm thông tin.



Khi mức pin còn lại thấp, một thông báo sẽ hiện ra trên bảng thông báo của thiết bị di động.

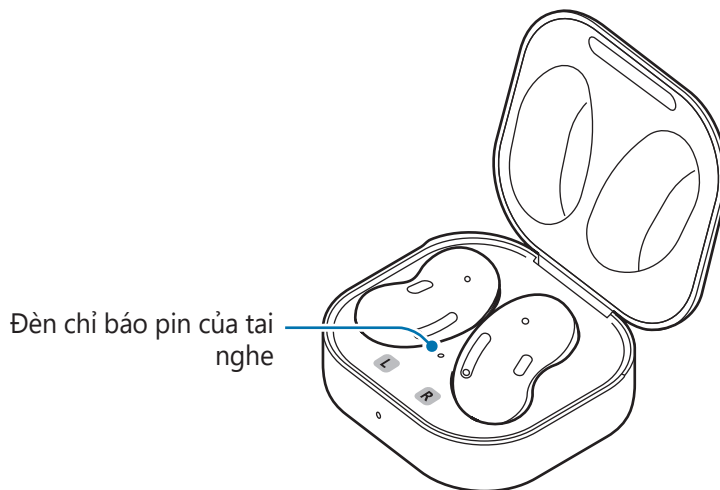
Nhận biết đèn chỉ báo pin

Đèn chỉ báo pin sẽ cho bạn biết về tai nghe của bạn và tình trạng sạc pin của hộp sạc.

Đèn chỉ báo pin của tai nghe nằm ở trong hộp sạc và hiển thị tình trạng sạc pin của tai nghe.

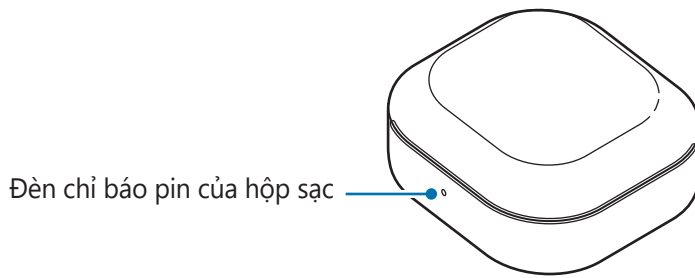
Đèn chỉ báo pin của hộp sạc nằm ở mặt trước của hộp sạc báo hiệu tình trạng sạc pin của riêng hộp sạc.

Đèn chỉ báo pin của tai nghe



Màu	Trạng thái
Liên tục đỏ	• Đang sạc
Liên tục xanh	• Đã đầy
Nhấp nháy màu đỏ	• Đã chặn sạc pin do nhiệt độ bất thường

Đèn chỉ báo pin của hộp sạc



Màu	Trạng thái
Liên tục đỏ	• Đang sạc
Liên tục xanh	• Đã đầy
Nháy đỏ (theo nhịp nhanh)	• Đã chặn sạc pin do nhiệt độ bất thường
Nháy đỏ (nhấp nháy sau khi đóng nắp hộp sạc)	• Pin yếu (ít hơn 10%)
Đỏ (tiếp tục năm giây sau khi đóng hộp sạc)	• Pin yếu (từ 10% đến 29%)
Vàng (tiếp tục năm giây sau khi đóng hộp sạc)	• Năng lượng pin còn tương đối (giữa 30% và 59%)
Lục (tiếp tục năm giây sau khi đóng hộp sạc)	• Năng lượng pin còn cao (nhiều hơn 60%)



- Đèn chỉ báo pin của hộp sạc nhấp nháy đỏ khi nguồn điện từ bên ngoài bị ngắt trong khi sạc.
- Nếu đèn chỉ báo pin không hoạt động như mô tả, hãy ngắt kết nối bộ sạc khỏi hộp sạc rồi kết nối lại.
- Đèn chỉ báo pin của hộp sạc chỉ bật sau khi đã đặt tai nghe vào trong hộp sạc và đóng hộp lại.

Sử dụng tai nghe

Kết nối tai nghe với một thiết bị di động

Kết nối tai nghe với một thiết bị di động Samsung lần đầu tiên

- 1 Kiểm tra hướng xoay của từng đầu tai nghe và gắn tai nghe đúng cách vào các khe tương ứng của chúng trong hộp sạc.

Nếu đèn chỉ báo pin của tai nghe không nhấp nháy, hãy kết nối hộp sạc với bộ sạc và sạc chúng trong hơn 10 phút.

- 2 Đóng hộp sạc lại.

- 3 Mở hộp sạc.

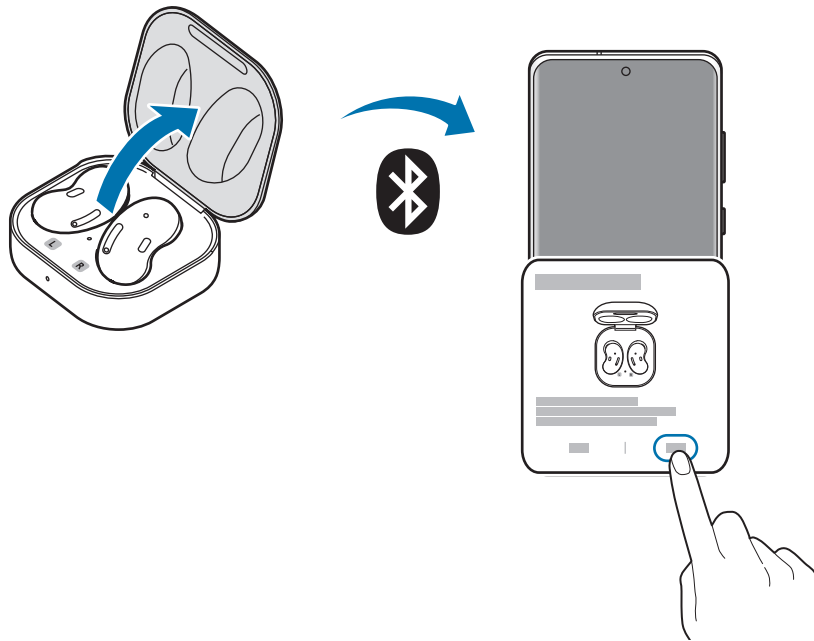
Tai nghe sẽ tự động vào chế độ ghép đôi qua Bluetooth và một cửa sổ pop-up sẽ hiện ra trên thiết bị di động của bạn.

Nếu cửa sổ pop-up không hiện ra hoặc nếu bạn muốn kết nối với một thiết bị di động không phải Samsung cũng sử dụng Android OS, tham khảo [Kết nối với một thiết bị di động không phải Samsung cũng sử dụng Android OS](#) (hoặc khi cửa sổ pop-up kết nối không hiện ra).



Khi đèn chỉ báo pin của hộp sạc nhấp lên màu đỏ, hãy lấy tai nghe ra khỏi hộp sạc rồi sau đó gắn tai nghe vào hộp sạc lại.

4 Trên thiết bị di động của bạn, chạm vào **Kết nối** trên cửa sổ pop-up.



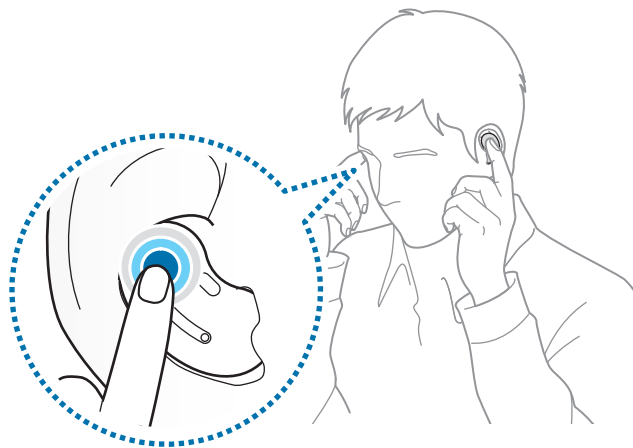
- Cửa sổ pop-up kết nối sẽ chỉ xuất hiện trên các thiết bị di động Samsung chạy Android 7.1.1 hoặc cao hơn mà có cài đặt ứng dụng SmartThings. Nếu cửa sổ pop-up không hiện ra, hãy cập nhật phiên bản mới nhất của ứng dụng SmartThings.
- Giao diện của cửa sổ pop-up có thể khác nhau tùy thuộc vào thiết bị di động được kết nối của bạn.

5 Làm theo hướng dẫn trên màn hình để hoàn tất kết nối.

Khi đã kết nối với thiết bị di động của bạn, tai nghe sẽ tự tìm cách kết nối với thiết bị di động của bạn mỗi khi bạn mở hộp sạc mà có tai nghe trong đó.



- Nếu tai nghe không kết nối được với thiết bị di động nào trong vòng 3 phút, chế độ ghép đôi qua Bluetooth sẽ tắt. Đóng hộp sạc lại và mở ra. Tai nghe sẽ vào chế độ ghép đôi qua Bluetooth.
- Nếu bạn muốn kết nối với một thiết bị di động khác sau khi đã thiết lập kết nối xong, xem [Kết nối với các thiết bị khác sau khi ngắt kết nối khỏi thiết bị di động trước](#).
- Khi kết nối tai nghe với một thiết bị di động đã đăng nhập Samsung account, thông tin ghép đôi tai nghe sẽ được đồng bộ trên các thiết bị di động khác sử dụng Samsung account tương tự và bạn không cần phải ghép đôi tai nghe từ đầu nữa. Để kết nối tai nghe với các thiết bị khác có sử dụng Samsung account tương tự, trên các thiết bị di động mà bạn muốn kết nối, chạm vào **Cài đặt** → **Kết nối** → **Bluetooth**, rồi chọn tai nghe được đồng bộ thông qua Samsung account.
- Nếu chỉ có một bên tai nghe kết nối với thiết bị di động của bạn, bạn sẽ nghe âm thanh ở chế độ mono. Thiết bị sẽ tự động chuyển sang chế độ âm thanh nổi khi cả hai tai nghe đều kết nối với thiết bị di động của bạn.
- Nếu tai nghe không kết nối với một thiết bị di động, cửa sổ pop-up kết nối sẽ không xuất hiện hoặc thiết bị di động của bạn không thể tìm thấy tai nghe, chạm và giữ cả hai tai nghe khi đang đeo để vào chế độ ghép đôi qua Bluetooth một cách thủ công. Khi đã vào chế độ ghép đôi Bluetooth, bạn sẽ nghe một âm thanh. Tuy nhiên, bạn không thể áp dụng phương pháp này khi đang phát nhạc sau khi đã cài đặt điều chỉnh âm lượng làm tính năng chạm-và-giữ được cài sẵn.



Kết nối với một thiết bị di động không phải Samsung cũng sử dụng Android OS (hoặc khi cửa sổ pop-up kết nối không hiện ra)

1 Trên thiết bị di động của bạn, khởi chạy **Galaxy Store** hoặc **CH Play** và tải về ứng dụng Galaxy Wearable.



- Bạn chỉ có thể tải ứng dụng Galaxy Wearable về các thiết bị di động đang chạy hệ điều hành Android 5.0 (API 21) hoặc cao hơn và với RAM 1,5 GB hoặc lớn hơn.
- Bạn có thể thay đổi ngôn ngữ cho ứng dụng Galaxy Wearable trên thiết bị di động đã kết nối. Trên thiết bị di động của bạn, khởi chạy **Cài đặt** → **Quản lý chung** → **Ngôn ngữ và bàn phím** → **Ngôn ngữ**. Tiếng Anh có thể hiện ra theo mặc định nếu ngôn ngữ được chọn trên màn hình Cài đặt không được hỗ trợ trên ứng dụng Galaxy Wearable.
- Khi kết nối với một thiết bị di động iOS, khởi chạy ứng dụng **App Store** và cài đặt ứng dụng Samsung Galaxy Buds để kết nối tai nghe của bạn với thiết bị của bạn. Bạn chỉ có thể tải ứng dụng Samsung Galaxy Buds về các thiết bị di động hỗ trợ iPhone 7 trở về sau và phiên bản iOS10 trở lên. Một số tính năng có thể không khả dụng.

2 Kiểm tra hướng xoay của từng đầu tai nghe và gắn tai nghe đúng cách vào các khe tương ứng của chúng trong hộp sạc.

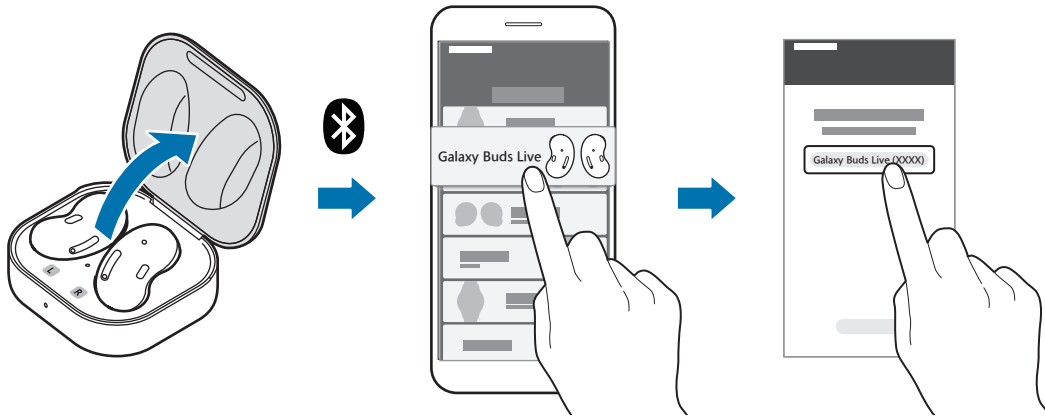
Nếu đèn chỉ báo pin của tai nghe không nhấp nháy, hãy kết nối hộp sạc với bộ sạc và sạc chúng trong hơn 10 phút.

3 Đóng hộp sạc lại.

4 Mở hộp sạc.

Tai nghe sẽ tự động vào chế độ ghép đôi qua Bluetooth.

- 5 Trên thiết bị di động của bạn, bật tính năng Bluetooth để kết nối tai nghe với thiết bị di động của bạn, khởi chạy ứng dụng **Galaxy Wearable**, rồi làm theo hướng dẫn trên màn hình để hoàn tất kết nối.



Gợi ý và cảnh báo khi kết nối với thiết bị di động

- Nếu tai nghe không kết nối được với thiết bị di động nào trong vòng 3 phút, chế độ ghép đôi qua Bluetooth sẽ tắt. Đóng hộp sạc lại và mở ra. Tai nghe sẽ vào chế độ ghép đôi qua Bluetooth.
- Nếu bạn muốn kết nối với một thiết bị di động khác sau khi đã thiết lập kết nối xong, xem [Kết nối với các thiết bị khác sau khi ngắt kết nối khỏi thiết bị di động trước](#).
- Nếu tai nghe không kết nối với một thiết bị di động, cửa sổ pop-up kết nối sẽ không xuất hiện hoặc thiết bị di động của bạn không thể tìm thấy tai nghe, chạm và giữ cả hai tai nghe khi đang đeo để vào chế độ ghép đôi qua Bluetooth một cách thủ công. Khi đã vào chế độ ghép đôi Bluetooth, bạn sẽ nghe một âm thanh. Tuy nhiên, bạn không thể áp dụng phương pháp này khi đang phát nhạc sau khi đã cài đặt điều chỉnh âm lượng làm tính năng chạm-và-giữ được cài sẵn.
- Phương thức kết nối có thể khác nhau tùy thuộc vào thiết bị và phiên bản phần mềm của bạn.
- Bạn chỉ có thể tải ứng dụng Galaxy Wearable về các thiết bị di động đang chạy hệ điều hành Android 5.0 (API 21) hoặc cao hơn và với RAM 1,5 GB hoặc lớn hơn.

Gợi ý và cảnh báo khi sử dụng Bluetooth

Bluetooth là chuẩn công nghệ không dây sử dụng tần số 2,4 GHz để kết nối với các thiết bị khác ở khoảng cách gần. Thiết bị này có thể kết nối và trao đổi dữ liệu với các thiết bị hỗ trợ Bluetooth khác, như thiết bị di động mà không cần kết nối bằng cáp.



Thông báo về sử dụng Bluetooth

- Để tránh các sự cố khi kết nối tai nghe của bạn với một thiết bị khác, hãy để các thiết bị ở gần nhau.
- Đảm bảo rằng tai nghe của bạn và thiết bị Bluetooth khác nằm trong phạm vi kết nối Bluetooth (10 m). Khoảng cách này có thể thay đổi tùy thuộc vào môi trường các thiết bị được sử dụng.
- Đảm bảo không có vật che chắn giữa tai nghe và thiết bị được kết nối bao gồm cơ thể người, vách tường, góc nhà hay hàng rào.
- Không chạm vào anten Bluetooth của thiết bị được kết nối.
- Bluetooth sử dụng cùng tần số với các sản phẩm công nghiệp, khoa học, y tế và các sản phẩm điện năng thấp; có thể gây nhiễu sóng nếu thực hiện kết nối khi ở gần các loại sản phẩm này.
- Một số thiết bị, đặc biệt là các thiết bị chưa được kiểm tra hoặc chứng nhận bởi Bluetooth SIG, có thể không tương thích với bộ tai nghe.
- Không sử dụng các tính năng Bluetooth cho các mục đích bất hợp pháp (Ví dụ: Sao chép các file hoặc khai thác bất hợp pháp thông tin danh bạ cho các mục đích thương mại).

Đeo tai nghe

Điều chỉnh tai nghe vừa vặn với tai bạn.

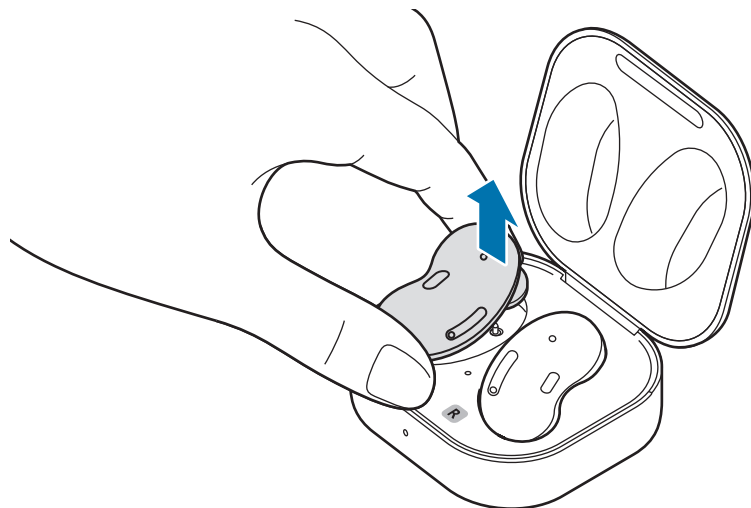


- Thiết bị của bạn có chứa nam châm, có thể gây ảnh hưởng đến các thiết bị y tế như máy trợ tim hay máy khử rung tim cấy ghép. Nếu bạn đang sử dụng một trong những thiết bị y tế này, hãy giữ thiết bị của bạn ở khoảng cách an toàn tránh khỏi các thiết bị trên và tham vấn với bác sĩ của bạn trước khi sử dụng thiết bị.
- Giữ thiết bị của bạn ở khoảng cách an toàn với các đồ vật chịu sự ảnh hưởng của nam châm. Những vật như là thẻ tín dụng, sổ tiết kiệm, thẻ truy cập, thẻ lên máy bay hoặc thẻ gửi xe có thể bị hỏng hoặc bị vô hiệu hóa do nam châm trong thiết bị.



- Nếu cảm biến cảm ứng chạm không tiếp xúc với tai của bạn, tai nghe có thể sẽ không hoạt động. Nếu bạn không nghe thấy âm thanh thông báo rằng đã phát hiện tai nghe, hãy sử dụng đầu chèn wing tip vừa vặn với tai của bạn.
- Khi không được đặt đúng vị trí trong tai, tai nghe có thể không hoạt động. Trong trường hợp này, hãy dùng một cặp đầu chèn Wing tip vừa với tai bạn và đeo tai nghe đúng cách.
- Tuân theo tất cả các cảnh báo và chỉ dẫn của nhân viên có thẩm quyền khi ở những khu vực hạn chế sử dụng các thiết bị không dây, chẳng hạn như trên máy bay hoặc trong bệnh viện.

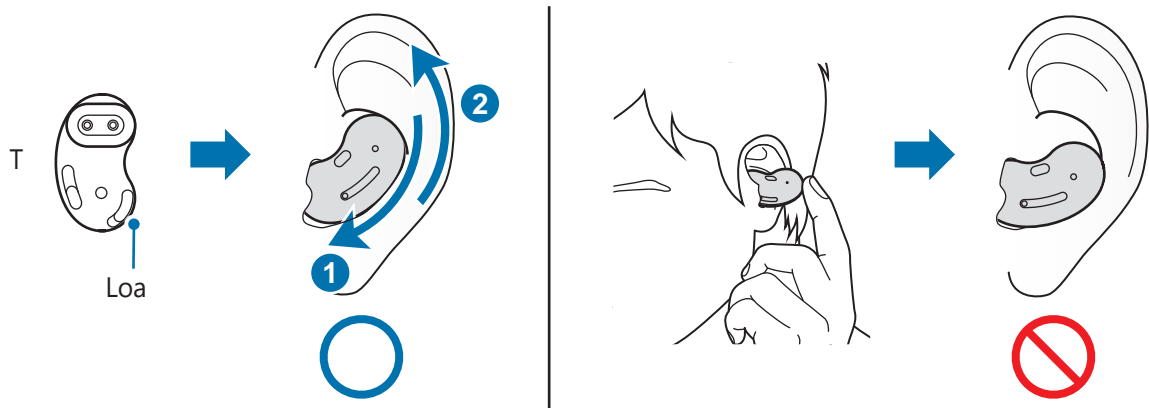
1 Giữ phần phía trên và phía dưới của từng tai nghe và lấy tai nghe khỏi hộp sạc.



2 Kiểm tra hướng xoay của từng tai nghe và hướng nửa dưới của tai nghe (loa) theo chiều của phần tai dưới của bạn.

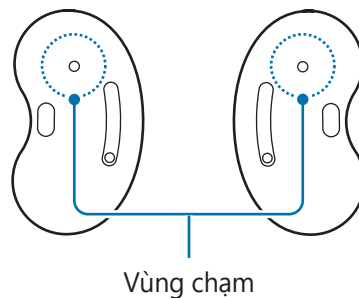
3 Đặt nửa trên và nửa dưới tai nghe vào phần tương ứng trên tai bạn, rồi điều chỉnh tai nghe sao cho vừa vặn.

Cảm biến cảm ứng chạm sẽ tự động phát hiện bạn đang đeo tai nghe khi bạn đeo chúng vào. Sau đó, tai nghe sẽ phát ra âm thanh thông báo rằng đã phát hiện ra tai nghe.



Dùng tai nghe bằng cách chạm

Chạm vào tai nghe để phát hay tắt nhạc hoặc trả lời hay từ chối các cuộc gọi. Bạn cũng có thể cài đặt cho tai nghe thực hiện những hành động khác khi chạm.



- Để tránh làm đau tai của bạn, không được dùng ngón tay ép lực mạnh lên tai nghe.
- Để tránh làm hỏng vùng chạm, không dùng vật sắc nhọn chạm vào tai nghe.



Chạm một lần

- Phát hoặc tạm dừng phát nhạc.
- Ngưng sử dụng tính năng Chuyển văn bản thành giọng nói.



Chạm hai lần

- Phát bài tiếp theo.
- Trả lời hoặc kết thúc cuộc gọi.
- Tạm giữ cuộc gọi hiện tại và trả lời cuộc gọi thứ hai.
- Chuyển giữa cuộc gọi hiện tại và cuộc gọi đang giữ lại.



Chạm ba lần

- Phát bài trước đó.
 - Nếu bạn chạm ba lần vào tai nghe sau khi bài hát đã bắt đầu phát ba giây, bài hát sẽ được phát lại từ đầu. Chạm ba lần vào tai nghe trong vòng ba giây kể từ khi bài hát bắt đầu phát để phát bài hát trước đó.



Chạm và giữ

- Bật tính năng được cài sẵn.
 - Tính năng này được cài đặt mặc định để khởi chạy khử tiếng ồn chủ động. Tham khảo [Cài đặt sẵn tính năng chạm-và-giữ](#) để biết thêm thông tin về thay đổi menu cài sẵn.
- Từ chối cuộc gọi.



Nếu tai nghe không kết nối với một thiết bị di động, cửa sổ pop-up kết nối sẽ không xuất hiện hoặc thiết bị di động của bạn không thể tìm thấy tai nghe, chạm và giữ cả hai tai nghe khi đang đeo để vào chế độ ghép đôi qua Bluetooth một cách thủ công. Khi đã vào chế độ ghép đôi Bluetooth, bạn sẽ nghe một âm thanh. Tuy nhiên, bạn không thể áp dụng phương pháp này khi đang phát nhạc sau khi đã cài đặt điều chỉnh âm lượng làm tính năng chạm-và-giữ được cài sẵn.

Khóa tính năng chạm của tai nghe

Bạn có thể ngăn chặn các thao tác không mong muốn bằng cách khóa tính năng chạm.

- 1 Khởi chạy ứng dụng **Galaxy Wearable** trên thiết bị di động.
- 2 Chạm vào **Điều khiển chạm**.
- 3 Chạm vào công tắc **Chặn thao tác chạm** để bật.

Cài đặt sẵn tính năng chạm-và-giữ

Bạn có thể chọn một tính năng chạm-và-giữ được cài sẵn của mỗi tai nghe để bật các tính năng một cách nhanh chóng và thuận tiện.

- 1 Khởi chạy ứng dụng **Galaxy Wearable** trên thiết bị di động.
- 2 Chạm vào **Điều khiển chạm**.
- 3 Chạm vào **Trái** hoặc **Phải** dưới mục **Chạm và giữ**.
- 4 Chọn một tính năng mà bạn muốn sử dụng làm tính năng chạm-và-giữ được cài sẵn.
 - **Loại bỏ tiếng ồn chủ động**: Bật hoặc tắt tính năng khử tiếng ồn chủ động dùng để chặn những âm thanh bên ngoài xung quanh bạn. Xem [Sử dụng tính năng khử tiếng ồn chủ động](#) để biết thêm thông tin.
 - **Khẩu lệnh (Bixby)**: Bắt đầu trò chuyện với dịch vụ trợ lý giọng nói thông minh. Khi sử dụng Bixby, tham khảo [Sử dụng Bixby](#) để biết thêm thông tin.
 - **Giảm âm lượng/Tăng âm lượng**: Điều chỉnh âm lượng.



- Nếu bạn chọn tính năng điều chỉnh âm lượng là tính năng chạm-và-giữ được cài sẵn cho một bên tai nghe, tính năng chạm-và-giữ được cài sẵn của bên tai nghe còn lại cũng được tự động cài đặt thành tính năng điều chỉnh âm lượng.
- Khi tính năng điều chỉnh âm lượng đã được chọn và bạn cố gắng thay đổi tính năng chạm-và-giữ được cài sẵn của một bên tai nghe, tính năng chạm-và-giữ được cài sẵn của bên tai nghe còn lại sẽ được tự động cài đặt khởi chạy tính năng khử tiếng ồn chủ động.

Sử dụng tính năng khử tiếng ồn chủ động

Bật tính năng khử tiếng ồn chủ động để chặn âm thanh bên ngoài xung quanh bạn. Sử dụng tính năng này khi bạn muốn tránh bị phân tâm, chẳng hạn như khi nghe nhạc.

Để khởi chạy tính năng này với tai nghe, đảm bảo rằng tính năng chạm và giữ được cài sẵn được đặt thành khử tiếng ồn chủ động rồi chạm và giữ tai nghe.



Nếu micro và khu vực micro (micro phía ngoài khi đang đeo tai nghe) bị che hoàn toàn, hiện tượng dội âm có thể xảy ra khi khởi chạy tính năng khử tiếng ồn chủ động.

Sử dụng Bixby

Giới thiệu

Bixby là một giao diện người dùng giúp bạn sử dụng thiết bị của mình thuận tiện hơn.

Bạn có thể nói chuyện với Bixby. Bixby sẽ khởi chạy một tính năng mà bạn yêu cầu hoặc hiển thị thông tin mà bạn muốn trên thiết bị di động được kết nối.



- Tính năng này chỉ khả dụng khi kết nối với một thiết bị di động có hỗ trợ Bixby.
- Chỉ một vài ngôn ngữ được hỗ trợ tùy thuộc vào cài đặt Bixby trên thiết bị di động của bạn. Một số tính năng có thể không khả dụng tùy theo khu vực của bạn.
- Khi bạn chọn tính năng điều chỉnh âm lượng là tính năng chạm-và-giữ được cài sẵn cho một bên tai nghe, tính năng chạm-và-giữ được cài sẵn của bên tai nghe còn lại cũng được tự động cài đặt thành tính năng điều chỉnh âm lượng và bạn không thể khởi chạy Bixby. Tham khảo [Cài đặt sẵn tính năng chạm-và-giữ](#) để biết thêm thông tin về thay đổi menu cài sẵn.

Sử dụng Bixby

- 1 Đảm bảo rằng bạn đã cài đặt một tính năng chạm-và-giữ được cài sẵn để khởi chạy Bixby rồi chạm và giữ tai nghe. Hoặc, bạn có thể nói "Hi, Bixby".

Bixby sẽ được khởi chạy trên thiết bị di động được kết nối của bạn.

2 Hãy nói nội dung tùy ý với Bixby.

Bixby sẽ khởi chạy tính năng mà bạn yêu cầu hoặc hiển thị thông tin mà bạn muốn trên thiết bị di động được kết nối khi Bixby nhận dạng được điều bạn nói qua Galaxy Buds Live.

Để nhắc lại nội dung bạn đã nói hoặc nói nội dung mới, chạm và giữ tai nghe.

Đánh thức Bixby bằng giọng nói của bạn

Bạn có thể bắt đầu trò chuyện với Bixby bằng cách nói "Hi, Bixby" trong khi đeo tai nghe.

1 Khởi chạy ứng dụng **Galaxy Wearable** trên thiết bị di động và chạm vào **Nâng cao**.

2 Chạm vào công tắc **Đánh thức Bixby bằng giọng nói** để bật.



Khi bạn bật tính năng này trên Galaxy Buds Live của bạn, tính năng đánh thức Bixby bằng giọng nói trên thiết bị di động được kết nối của bạn cũng sẽ tự động bật.

Lời khuyên để nhận dạng giọng nói tốt hơn

- Nói rõ ràng.
- Nói ở nơi yên tĩnh.
- Không dùng từ xúc phạm hoặc từ lóng.
- Tránh nói giọng địa phương.

Galaxy Buds Live có thể không hiểu nội dung bạn nói hoặc có thể thực hiện các lệnh không mong muốn tùy thuộc vào môi trường xung quanh bạn hoặc cách bạn nói.

Nghe nhạc

Nghe nhạc đã lưu trong thiết bị di động bằng cách kết nối tai nghe với thiết bị di động. Bạn có thể truyền trực tiếp nhạc từ thiết bị di động đã kết nối.

Trên thiết bị di động của bạn, chạy ứng dụng phát nhạc và phát nhạc.

Bạn có thể nghe nhạc đã lưu bằng tai nghe của bạn.

Phát hoặc tạm dừng phát nhạc

Chạm vào tai nghe để phát và tạm dừng phát nhạc.

Phát bài tiếp theo.

Chạm hai lần vào tai nghe để phát bài tiếp theo trong lúc phát nhạc.

Phát bài trước đó.

Chạm ba lần vào tai nghe để phát bài trước đó trong lúc phát nhạc.



Nếu bạn chạm ba lần vào tai nghe sau khi bài hát đã bắt đầu phát ba giây, bài hát sẽ được phát lại từ đầu. Chạm ba lần vào tai nghe trong vòng ba giây kể từ khi bài hát bắt đầu phát để phát bài hát trước đó.

Điều chỉnh âm lượng

Bạn có thể điều chỉnh âm lượng bằng cách chạm và giữ tai nghe của tai nghe sau khi cài đặt làm tính năng chạm-và-giữ được cài sẵn.

- 1 Khởi chạy ứng dụng **Galaxy Wearable** trên thiết bị di động và chạm vào **Điều khiển chạm**.
- 2 Chạm vào **Trái** hoặc **Phải** dưới mục **Chạm và giữ** và chọn **Giảm âm lượng** hoặc **Tăng âm lượng**.



Nếu bạn chọn tính năng điều chỉnh âm lượng là tính năng chạm-và-giữ được cài sẵn cho một bên tai nghe, tính năng chạm-và-giữ được cài sẵn của bên tai nghe còn lại cũng được tự động cài đặt thành tính năng điều chỉnh âm lượng.

- 3 Để tăng âm lượng, chạm và giữ tai nghe bên phải và thả ngón tay của bạn ra khi âm lượng đạt đến mức bạn mong muốn.

Để giảm âm lượng, chạm và giữ tai nghe bên trái và thả ngón tay của bạn ra khi âm lượng đạt đến mức bạn mong muốn.

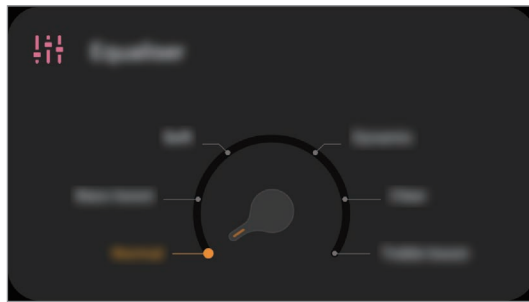


- Điều chỉnh âm lượng qua thiết bị di động được kết nối của bạn nếu âm lượng quá thấp dù đã bật tối đa âm lượng.
- Nếu bạn kết nối tai nghe với thiết bị di động trong khi nghe nhạc, âm lượng có thể bị thay đổi.

Sử dụng bộ cân bằng

Bạn có thể chọn sáu bộ cân bằng cài đặt sẵn khác nhau và thưởng thức cùng một bài nhạc với âm thanh khác biệt và độc đáo.

Khởi chạy ứng dụng **Galaxy Wearable** trên thiết bị di động và chọn một cài đặt sẵn mà bạn muốn trên thẻ **Bộ chỉnh âm**.



Sử dụng các tính năng gọi

Khi tai nghe được kết nối với một thiết bị di động, bạn có thể trả lời các cuộc gọi từ thiết bị di động.

Trả lời hoặc từ chối cuộc gọi

Khi có một cuộc gọi tới trong khi bạn đang đeo tai nghe, thiết bị sẽ phát ra âm thanh và một thông báo thoại sẽ cho bạn biết về số điện thoại của cuộc gọi tới hoặc tên được lưu trong danh bạ của bạn.

Để trả lời cuộc gọi, chạm hai lần vào tai nghe.

Để từ chối cuộc gọi, chạm và giữ tai nghe.



Nếu bạn không được thông báo về số điện thoại của cuộc gọi đến hoặc tên được lưu trong danh bạ của bạn thông qua thông báo thoại, khởi chạy ứng dụng **Galaxy Wearable** trên thiết bị di động và chạm vào **Đọc lên thông báo** → **Xem toàn bộ**. Sau đó, chạm vào ▼, chọn **Tất cả** rồi chạm vào công tắc **Cuộc gọi đến** để bật tính năng.

Trả lời cuộc gọi thứ hai

Khi có cuộc gọi thứ hai trong lúc đang trả lời một cuộc gọi khác, tai nghe sẽ phát ra một âm thanh.

Để tiếp tục cuộc gọi hiện tại và từ chối cuộc gọi đến thứ hai, chạm và giữ tai nghe.

Để tạm giữ cuộc gọi hiện tại và trả lời cuộc gọi thứ hai, chạm hai lần vào tai nghe.

Để chuyển đổi giữa cuộc gọi hiện tại và cuộc gọi đang giữ lại, chạm hai lần vào tai nghe khi gọi.

Kết thúc cuộc gọi

Chạm hai lần vào tai nghe để kết thúc cuộc gọi hiện tại.

Ứng dụng Galaxy Wearable

Giới thiệu

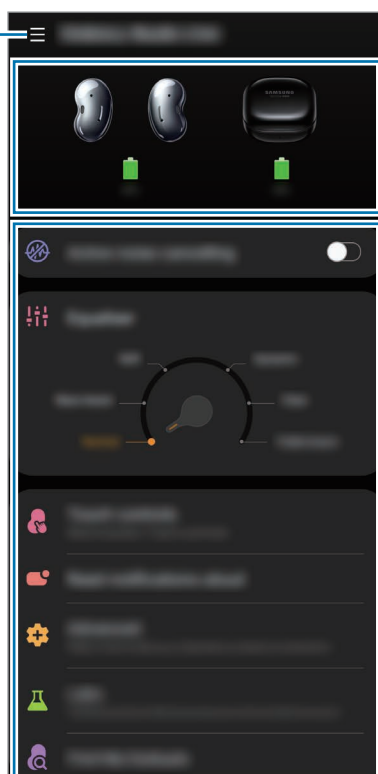
Để kết nối tai nghe với một thiết bị di động, bạn phải cài đặt ứng dụng Galaxy Wearable trên thiết bị di động của bạn. Khi sử dụng ứng dụng Galaxy Wearable, bạn có thể xem trạng thái và tùy chỉnh các cài đặt của Galaxy Buds Live.

Khởi chạy ứng dụng **Galaxy Wearable** trên thiết bị di động đã được kết nối của bạn.



- Nếu bạn kết nối tai nghe lần đầu tiên với một thiết bị di động nào, hãy tham khảo [Kết nối tai nghe với một thiết bị di động](#) để biết thêm thông tin.
- Một số tính năng có thể không có sẵn tùy thuộc vào loại thiết bị di động được kết nối.

Truy cập tùy chọn bổ sung.




Tình trạng pin của Galaxy Buds Live

Tùy chỉnh cài đặt Galaxy Buds Live của bạn

Kết nối và ngắt kết nối tai nghe

Ngắt kết nối các thiết bị di động khỏi tai nghe

Gắn tai nghe vào hộp sạc rồi đóng lại. Kết nối Bluetooth sẽ kết thúc.


Để ngắt kết nối một cách thủ công giữa tai nghe với thiết bị di động, khởi chạy ứng dụng **Galaxy Wearable** trên thiết bị di động và chạm vào  → **Ngắt kết nối**. Hoặc trên thiết bị di động của bạn, chạm vào **Cài đặt** → **Kết nối** → **Bluetooth** và hủy ghép đôi giữa tai nghe và thiết bị di động của bạn.

Kết nối lại các thiết bị đã ngắt kết nối tạm thời với tai nghe

Để kết nối lại một thiết bị đã ngắt kết nối tạm thời với tai nghe, gắn tai nghe vào hộp sạc và đóng lại. Sau đó, mở Hộp sạc ra trở lại. Hoặc là chạm vào **Kết nối** ở trên cùng bên phải của ứng dụng **Galaxy Wearable** trên thiết bị di động của bạn.

Kết nối với tai nghe mới

Bạn có thể tạm thời ngắt kết nối tai nghe khỏi thiết bị di động của mình và kết nối các tai nghe thêm khác.

Khởi chạy ứng dụng **Galaxy Wearable** trên thiết bị di động và chạm vào  → **Thêm thiết bị mới**.

Kết nối với các thiết bị khác sau khi ngắt kết nối khỏi thiết bị di động trước

Trên thiết bị di động của bạn, chạm vào **Cài đặt** → **Kết nối** → **Bluetooth** và chạm vào công tắc để tắt tính năng Bluetooth hoặc gỡ ghép đôi tai nghe với thiết bị di động của bạn dưới mục **Các thiết bị đã ghép đôi**.

Kết nối giữa tai nghe và thiết bị di động trước sẽ bị ngắt.

Đóng hộp sạc lại và mở ra để vào chế độ ghép đôi Bluetooth. Khởi chạy ứng dụng **Galaxy Wearable** trên thiết bị di động của bạn và làm theo hướng dẫn trên màn hình để hoàn tất kết nối.

Chuyển đổi giữa các thiết bị kết nối với tai nghe

Khi tai nghe được kết nối với hai thiết bị di động trở lên, bạn có thể dễ dàng chuyển đổi giữa các thiết bị di động mà không cần ngắt kết nối khỏi thiết bị di động trước.

Trên thiết bị di động mà bạn muốn chuyển sang, chạm vào **Cài đặt** → **Kết nối** → **Bluetooth**, rồi chọn tai nghe dưới mục **Các thiết bị đã ghép đôi**.

Xem tình trạng Galaxy Buds Live và tùy chỉnh các cài đặt

Xem tình trạng Galaxy Buds Live được kết nối với thiết bị di động của bạn và thay đổi cài đặt. Khởi chạy ứng dụng **Galaxy Wearable** trên thiết bị di động.

Loại bỏ tiếng ồn chủ động

Cài đặt tai nghe của bạn chặn âm thanh bên ngoài xung quanh bạn trong khi nghe nhạc.

Bộ chỉnh âm

Chọn một bộ cân bằng cài đặt sẵn mà bạn muốn sử dụng.

Điều khiển chạm

Thay đổi cài đặt liên quan đến thao tác chạm của tai nghe và tìm hiểu về các lệnh chạm.

Khởi chạy ứng dụng **Galaxy Wearable** trên thiết bị di động và chạm vào **Điều khiển chạm**.

- **Chặn thao tác chạm:** Khóa tính năng chạm của tai nghe. Để khóa tính năng chạm của tai nghe, chạm vào công tắc để bật. Xem [Khóa tính năng chạm của tai nghe](#) để biết thêm thông tin.
- **Chạm và giữ:** Chọn một tính năng để sử dụng làm tính năng chạm-và-giữ được cài sẵn. Xem [Cài đặt sẵn tính năng chạm-và-giữ](#) để biết thêm thông tin.
- **Gặp sự cố khi chạm? Tìm hiểu:** Tìm hiểu vị trí nào trên tai nghe bạn cần chạm vào và cách đúng để chạm vào tai nghe bằng cách làm theo hướng dẫn trên màn hình.

Đọc lên thông báo

Bạn sẽ nhận được qua tai nghe các thông báo từ các ứng dụng trên thiết bị di động.

Khởi chạy ứng dụng **Galaxy Wearable** trên thiết bị di động và chạm vào **Đọc lên thông báo**.

- **Đọc lên trong khi sử dụng ĐT:** Cài đặt để tai nghe nhận thông báo của thiết bị di động ngay cả khi bạn đang sử dụng thiết bị di động.
- **Thông báo ứng dụng được đọc lên:** Chọn các ứng dụng mà bạn muốn nhận được thông báo và thay đổi cài đặt thông báo cho từng ứng dụng.

Nâng cao

Bật các tính năng nâng cao của Galaxy Buds Live.

Khởi chạy ứng dụng **Galaxy Wearable** trên thiết bị di động và chạm vào **Nâng cao**.

- **Đánh thức Bixby bằng giọng nói:** Đánh thức Bixby bằng giọng nói để bắt đầu trò chuyện với dịch vụ trợ lý giọng nói thông minh.
- **Kết nối tai nghe liền mạch:** Bạn có thể thay đổi nhanh thiết bị di động đang kết nối với tai nghe của bạn. Bật tính năng này để nhanh chóng chuyển kết nối từ thiết bị di động hiện tại sang một thiết bị di động ở gần đã đăng nhập qua Samsung account tương tự hoặc một thiết bị từng kết nối với tai nghe của bạn trước đó.



Chú ý đừng kết nối tai nghe của bạn với thiết bị di động của người khác.

Labs

Sử dụng các tính năng thử nghiệm mới của Galaxy Buds Live.

Khởi chạy ứng dụng **Galaxy Wearable** trên thiết bị di động và chạm vào **Labs**.

- **Chế độ chơi game:** Giảm thiểu độ trễ âm thanh để loại bỏ độ trễ về thời gian giữa video và âm thanh xuất ra, đồng thời, để nghe được âm thanh sống động khi đang khởi chạy trò chơi.





Tính năng này chỉ khả dụng khi kết nối với một thiết bị di động Samsung sử dụng HĐH Android.

- **Giảm sự bí bách với âm thanh xung quanh:** Được đặt để giảm cảm giác áp lực hoặc stress trong lúc đeo tai nghe khi tính năng khử tiếng ồn chủ động bị tắt.

Tìm tai nghe của bạn

Nếu như bạn để thất lạc tai nghe, hãy sử dụng ứng dụng Galaxy Wearable trên thiết bị di động của bạn để tìm lại.

- 1 Khởi chạy ứng dụng **Galaxy Wearable** trên thiết bị di động và chạm vào **Tìm tai nghe của bạn**.
- 2 Chạm vào **Bắt đầu**.
Tai nghe sẽ bắt đầu tiếng bíp.
- 3 Chạm vào **Stop** để dừng tiếng bíp cho cả hai tai nghe.
Chạm vào  dưới từng tai nghe để dừng tiếng bíp cho từng tai nghe riêng biệt.

 Không được sử dụng tính năng này khi đang đeo tai nghe vì việc này có thể dẫn đến hỏng thính giác do tiếng ồn lớn.

Cài đặt chung

Bạn có thể đặt lại tất cả cài đặt tai nghe của bạn.

Khởi chạy ứng dụng **Galaxy Wearable** trên thiết bị di động và chạm vào **Cài đặt chung** → **Đặt lại**.

Cập nhật phần mềm tai nghe

Cập nhật phần mềm tai nghe của bạn thông qua dịch vụ nâng cấp phần mềm không dây (FOTA).

Khởi chạy ứng dụng **Galaxy Wearable** trên thiết bị di động và chạm vào **Cập nhật phần mềm tai nghe**.

- **Tải về và cài đặt:** Kiểm tra và cài đặt thủ công các bản cập nhật.
- **Cập nhật gần nhất:** Xem thông tin về lần cập nhật phần mềm gần nhất.

Gợi ý và hướng dẫn sử dụng

Xem cách sử dụng Galaxy Buds Live.

Khởi chạy ứng dụng **Galaxy Wearable** trên thiết bị di động của bạn và chạm vào **Gợi ý và hướng dẫn sử dụng** để xem các gợi ý nhanh cách sử dụng Galaxy Buds Live. Chạm vào **Sách hướng dẫn sử dụng** để xem toàn bộ sách hướng dẫn sử dụng.

Thông tin tai nghe

Xem thông tin của Galaxy Buds Live.

Khởi chạy ứng dụng **Galaxy Wearable** trên thiết bị di động của bạn và chạm vào **Thông tin tai nghe**.

Để đổi tên Galaxy Buds Live của bạn, chạm vào **Sửa**.

- **Thông tin pháp lý:** Xem thông tin pháp lý dành cho Galaxy Buds Live.
- **Thông tin phần mềm:** Xem thông tin phần mềm của tai nghe.
- **Thông tin pin:** Kiểm tra tai nghe và thông tin pin của hộp sạc.

Phụ lục

Khắc phục sự cố

Trước khi liên hệ với Trung tâm bảo hành của Samsung, vui lòng thử những giải pháp sau đây. Một số trường hợp có thể không áp dụng cho Galaxy Buds Live của bạn.

Tai nghe của bạn không hoạt động

- Pin có thể đã cạn hoàn toàn. Hãy sạc đầy pin trước khi sử dụng tai nghe.
- Nếu cảm biến cảm ứng chạm của tai nghe không tiếp xúc với tai của bạn, tai nghe có thể sẽ không hoạt động. Nếu bạn không nghe thấy một âm thanh báo hiệu rằng tai nghe được phát hiện, hãy tháo tai nghe ra khỏi tai và đặt vào trở lại.
- Nếu tính năng chạm của tai nghe không phản hồi hoặc tai nghe không hoạt động đúng cách, gắn tai nghe vào các khe tương ứng trong hộp sạc, đóng hộp sạc và lấy tai nghe ra sau bảy giây trở lên.

Thiết bị Bluetooth không định vị được tai nghe của bạn

- Đóng hộp sạc lại và mở ra để vào chế độ ghép đôi Bluetooth.
- Đảm bảo rằng tai nghe của bạn và thiết bị Bluetooth khác nằm trong phạm vi kết nối Bluetooth (10 m). Khoảng cách này có thể thay đổi tùy thuộc vào môi trường các thiết bị được sử dụng.

Nếu các hướng dẫn trên không giúp giải quyết được vấn đề, hãy liên hệ với Trung tâm bảo hành của Samsung.

Không có kết nối Bluetooth nào được thiết lập hoặc tai nghe của bạn và thiết bị di động chưa được kết nối.

- Đảm bảo không có chướng ngại vật nào như vách tường hay thiết bị điện tử ngăn giữa các thiết bị.
- Đảm bảo đã cài đặt phiên bản mới nhất của ứng dụng Galaxy Wearable trên thiết bị di động. Cập nhật ứng dụng Galaxy Wearable lên phiên bản mới nhất nếu cần thiết.
- Đảm bảo rằng tai nghe của bạn và thiết bị Bluetooth khác nằm trong phạm vi kết nối Bluetooth (10 m). Khoảng cách này có thể thay đổi tùy thuộc vào môi trường các thiết bị được sử dụng.
- Khởi động lại thiết bị di động và khởi chạy lại ứng dụng Galaxy Wearable.
- Nếu chỉ có một bên tai nghe kết nối với thiết bị di động của bạn, khởi động lại tai nghe để kết nối với cả hai tai nghe. Để khởi động lại tai nghe, tham khảo [Khởi động lại tai nghe](#) để biết thêm thông tin.

Pin sạc không đúng cách (Đối với những bộ sạc được Samsung chứng nhận)

- Đảm bảo rằng các điểm tiếp xúc sạc của tai nghe và các điểm tiếp xúc sạc của hộp sạc có tiếp xúc với nhau.
- Đảm bảo bộ sạc được kết nối đúng cách với hộp sạc.
- Nếu các điểm tiếp xúc sạc bị bẩn, pin có thể sẽ không sạc được đúng cách. Dùng vải khô để lau cả hai điểm tiếp xúc màu vàng và thử sạc pin một lần nữa.

Nếu các hướng dẫn trên không giúp giải quyết được vấn đề, hãy liên hệ với Trung tâm bảo hành của Samsung.

Thời gian sạc và thời lượng pin của từng tai nghe là khác nhau.

- Thời gian sạc có thể khác nhau giữa hai tai nghe ngay cả khi bắt đầu sạc cùng lúc.
- Thời gian sạc và dung lượng pin còn lại có thể khác nhau giữa hai tai nghe do các linh kiện bên trong khác nhau.

Pin hết nhanh hơn so với khi mới mua

- Khi bạn để Galaxy Buds Live hoặc pin tiếp xúc với nhiệt độ quá lạnh hoặc quá nóng, lượng pin sử dụng được có thể giảm.
- Pin sẽ bị tiêu hao và năng lượng sử dụng của pin dần dần sẽ ít hơn.

Bạn không thể nghe thấy người khác nói

Điều chỉnh âm lượng trên thiết bị di động đã kết nối.

Âm thanh bị vọng lại trong cuộc gọi

Điều chỉnh âm lượng bằng thiết bị di động đã kết nối hoặc di chuyển đến một nơi khác.

Chất lượng âm thanh kém

- Các dịch vụ mạng không dây có thể bị tắt do mạng của nhà cung cấp dịch vụ gặp vấn đề. Đảm bảo để tai nghe cách xa sóng điện từ.
- Đảm bảo tai nghe của bạn và thiết bị Bluetooth kia nằm trong phạm vi kết nối tối đa của Bluetooth (10 m). Khoảng cách này có thể thay đổi tùy thuộc vào môi trường các thiết bị được sử dụng.
- Bạn có thể bị hao hụt âm lượng hoặc tiếng ồn tùy vào âm lượng của thiết bị được kết nối. Để tránh trường hợp này, hãy điều chỉnh âm thanh của thiết bị được kết nối cho phù hợp.

Âm thanh trên tai nghe của bạn có thể bị chậm hơn màn hình khi chơi trò chơi hoặc xem video.

Có thể sẽ có độ trễ về thời gian giữa tín hiệu video và âm thanh xuất ra tai nghe khi chơi trò chơi hoặc xem video và đã kết nối với một thiết bị di động.

Galaxy Buds Live của bạn bị nóng khi chạm vào

Khi sử dụng Galaxy Buds Live trong thời gian dài, bạn có thể cảm thấy nóng khi chạm vào. Đây là điều bình thường và không ảnh hưởng đến hiệu suất hay tuổi thọ của Galaxy Buds Live của bạn.

Nếu Galaxy Buds Live bị nóng trong một thời gian dài hoặc trở nên quá nóng, hãy ngưng sử dụng một lúc. Nếu Galaxy Buds Live vẫn nóng, hãy liên hệ với Trung tâm bảo hành của Samsung.

Một khoảng hở nhỏ xuất hiện xung quanh vỏ ngoài của Galaxy Buds Live

- Khoảng hở này là một tính năng sản xuất cần thiết và một số chuyển động lắc hoặc rung động nhỏ của các bộ phận có thể xảy ra.
- Theo thời gian, ma sát giữa các bộ phận có thể làm cho khoảng hở này rộng hơn.

Quản lý Galaxy Buds Live

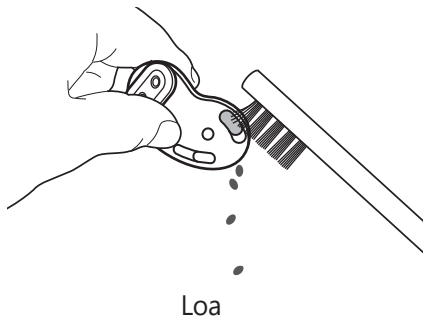
Bảo trì cơ bản

- Sử dụng một miếng vải khô và mềm để làm sạch tai nghe sau khi sử dụng.
- Giữ cho tai nghe luôn khô ráo. Không để chất lỏng tiếp xúc hoặc lọt vào bên trong tai nghe.
- Làm sạch tai nghe thường xuyên để ráy tai hoặc mảnh vụn không tích tụ trong loa và ống dẫn khí.

Làm sạch loa và ống dẫn khí

Nếu âm lượng nhỏ hơn so với cài đặt hiện giờ, hãy làm sạch loa và ống dẫn khí.

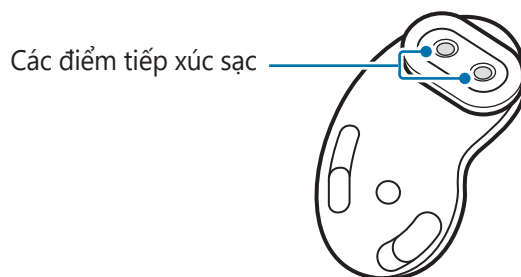
Lấy ráy tai hoặc mảnh vụn bằng bàn chải mềm, khô ráo và sạch, tăm bông hoặc các dụng cụ khác.



Không sử dụng vật sắc nhọn hoặc dùng quá nhiều lực khi đang lấy ráy tai hoặc mảnh vụn. Loa và ống dẫn khí có thể sẽ bị hỏng.

Làm sạch phần tiếp xúc sạc

Nếu pin không được sạc đúng cách, hãy dùng một miếng vải khô để lau cả hai mặt tiếp xúc màu vàng.



Làm sạch tai nghe và hộp sạc

Khi hộp sạc và tai nghe tiếp xúc với các chất bên ngoài như bụi, cát hoặc mặt kim loại, Galaxy Buds Live có thể không được sạc đúng cách hoặc bị hỏng. Nếu tai nghe hoặc hộp sạc tiếp xúc với các chất bên ngoài, lau chúng bằng khăn vải mềm và khô trước khi gắn tai nghe trở lại hộp sạc.

Khởi động lại tai nghe

Nếu tính năng chạm của tai nghe không phản ứng hoặc tai nghe hoạt động không đúng cách, hãy khởi động lại tai nghe.

Để khởi động lại tai nghe, gắn tai nghe vào các khe tương ứng của chúng trong hộp sạc và lấy tai nghe ra sau 7 giây trở lên.



Nếu hộp sạc bị yếu pin, trước tiên hãy kết nối hộp sạc với bộ sạc.

Ghép tai nghe

Khi bạn làm mất một trong hai tai nghe, bạn không cần phải mua một bộ tai nghe mới vì bạn có thể tạo ra một bộ tai nghe mới bằng một bên tai nghe mua mới và bên tai nghe còn lại mà bạn đang có.

1 Kiểm tra hướng xoay của từng đầu tai nghe, tai nghe mua mới và tai nghe đã sử dụng trước đó, rồi gắn tai nghe đúng cách vào các khe tương ứng của chúng trong hộp sạc.

2 Chạm và giữ cả hai tai nghe trong vòng bảy giây trở lên.

Đèn chỉ báo pin của tai nghe sẽ nhấp màu xanh lá và tắt. Sau đó, tai nghe được ghép.



Đèn chỉ báo pin của tai nghe sẽ tiếp tục nhấp màu đỏ khi tai nghe không được ghép đúng cách. Lấy tai nghe ra khỏi hộp sạc và gắn vào lại. Sau đó, chạm và giữ cả hai tai nghe trong vòng bảy giây trở lên.

3 Kết nối tai nghe với một thiết bị di động. Để biết thêm thông tin, tham khảo [Kết nối tai nghe với một thiết bị di động](#).

Bản quyền

Copyright © 2020 Samsung Electronics Co., Ltd.

Hướng dẫn này được bảo hộ theo luật bản quyền quốc tế.

Không được phép sao chép, phân phối, biên dịch hay chuyển đổi bất kỳ phần nào của sách hướng dẫn này ở bất kỳ hình thức nào hay bởi bất kỳ phương tiện nào, điện tử hay cơ học, bao gồm việc sao chép, ghi chép hoặc lưu trữ trong bất kỳ hệ thống lưu trữ và trích xuất thông tin nào.

Thương hiệu

- SAMSUNG và biểu tượng của SAMSUNG là các thương hiệu đã được đăng ký của Samsung Electronics Co., Ltd.
- Bluetooth® là thương hiệu đã được đăng ký của Bluetooth SIG, Inc. trên toàn thế giới.



- Tất cả thương hiệu và bản quyền khác là tài sản của những chủ sở hữu tương ứng.

Mẫu máy: SM-R180

Điện áp/dòng điện định mức: 5 V / 120 mA (tai nghe), 5 V / 500 mA (hộp sạc), 3,7 V (pin bên trong)

Sản xuất bởi Samsung tại Việt Nam

