



## SÁCH HƯỚNG DẪN SỬ DỤNG MÁY LỌC KHÔNG KHÍ MODEL AP-500MAI

### CHÚ Ý QUAN TRỌNG

Chúng tôi khuyên bạn nên đọc kỹ quyển sách hướng dẫn này trước khi sử dụng và vận hành thiết bị.

Bạn nên giữ cuốn Hướng dẫn sử dụng này để tham khảo trong quá trình sử dụng.

Đại diện phân phối chính thức tại Việt Nam:

**CÔNG TY CỔ PHẦN CASPER VIỆT NAM**

Tầng 7, tòa Leadvisors Tower, số 643 đường Phạm Văn Đồng,  
P. Cổ Nhuế 1, Q. Bắc Từ Liêm, TP. Hà Nội.

Hotline: 1800.6644 | Fax: 0243.8342.333

Website: [www.casper-electric.com](http://www.casper-electric.com)



**MỤC LỤC**

1. Quy định bảo hành.....	03
2. Cảnh báo an toàn.....	05
3. Mô tả sản phẩm.....	06
4. Hướng dẫn lắp đặt .....	07
5. Hướng dẫn sử dụng .....	08
6. Bảo dưỡng và vệ sinh.....	10
7. Xử lý lỗi.....	12
8. Thông số kỹ thuật.....	13

**Khi bạn cần hỗ trợ, hãy liên hệ với chúng tôi:**

 **1 8 0 0 6 6 4 4**

**Chú ý:** Các chỉ dẫn trong sách Hướng dẫn sử dụng nhằm mục đích minh họa. Sản phẩm bạn đang sử dụng có thể khác biệt một đôi chút, hãy tham khảo trên hình ảnh sản phẩm thực tế. Những chỉ dẫn có thể thay đổi mà không có bất kỳ thông báo nào khác.

## 1. QUY ĐỊNH BẢO HÀNH

Casper Việt Nam JSC xin gửi tới Quý khách hàng thông báo Quy định bảo hành các sản phẩm Máy lọc không khí mang thương hiệu Casper tại Việt Nam như sau:

### 1. Đăng kí bảo hành:

Để được hưởng đầy đủ quyền lợi bảo hành sản phẩm, khách hàng vui lòng thực hiện đăng ký bảo hành trong vòng 15 ngày sau khi mua sản phẩm, theo một trong các cách dưới đây. Việc không đăng ký bảo hành hoặc đăng ký không đúng thời gian quy định có thể ảnh hưởng tới quyền lợi bảo hành của Quý khách hàng sau này:

#### Cách 1: Đăng ký qua App eCasper.

Quý khách hàng tải ứng dụng eCasper về điện thoại di động sau đó triển khai đăng ký tài khoản theo hướng dẫn.

#### Cách 2: Đăng ký bảo hành qua hotline.

Quý khách hàng gọi điện lên hotline 1800.6644 để TTCSKH hỗ trợ kích hoạt và đăng ký bảo hành cho sản phẩm Máy lọc không khí của Casper.

### 2. Thời hạn bảo hành:

Sản phẩm do Casper cung cấp có thời gian bảo hành được tính từ ngày mua sản phẩm (*căn cứ theo thời gian trên hóa đơn mua hàng hợp lệ hoặc ngày kích hoạt bảo hành*) nhưng không quá thời gian bảo hành tính từ ngày sản xuất (\*)

Sản phẩm	Thời gian bảo hành		
	Nội dung bảo hành	Ngày mua hàng	Ngày sản xuất
Máy lọc không khí	Các linh kiện chính (Bảng mạch điện tử, quạt hút...)	36 tháng	42 tháng
	Bộ màng lọc không khí	Không bảo hành	

(\*): Ngày sản xuất được thể hiện trên tem dán trên sản phẩm.

### 3. Điều kiện bảo hành:

#### Điều kiện bảo hành miễn phí:

Casper sẽ bảo hành miễn phí nếu sản phẩm của Quý khách đáp ứng đủ các điều kiện sau:

- Sản phẩm còn trong Thời hạn bảo hành quy định ở mục 2.
- Sản phẩm đã được đăng ký bảo hành trên hệ thống của Casper hoặc các phương thức xác nhận ngày mua hàng hợp lệ, hóa đơn mua hàng trùng khớp model, số serial trên sản phẩm.
- Sản phẩm được sử dụng đúng mục đích, công năng và theo cách thức phù hợp với hướng dẫn sử dụng của nhà sản xuất (Sách hướng dẫn sử dụng kèm theo sản phẩm).
- Những hư hỏng, lỗi của sản phẩm được đánh giá, kết luận là do hư hỏng hoặc lỗi linh kiện hoặc lỗi kỹ thuật từ Nhà sản xuất được xác nhận bởi TTDVBH Casper hoặc Trạm bảo hành ủy quyền của Casper.

- Số máy, Số Serial, tem niêm phong, tem bảo hành trên sản phẩm phải còn nguyên vẹn, không bị cạo sửa hoặc mất đi.
- Sản phẩm được cung cấp bởi hệ thống phân phối và đại lý của Casper.
- Sản phẩm được lắp đặt đúng quy định, quy chuẩn kỹ thuật và an toàn điện.

#### Điều kiện bảo hành tính phí:

Casper Việt Nam bảo hành tính phí cho Quý khách nếu vi phạm các điều kiện bảo hành miễn phí nêu trên và thuộc một trong các điều kiện sau:

- Sản phẩm không còn trong thời hạn bảo hành.
- Sản phẩm không được sử dụng đúng mục đích, công năng và theo cách thức phù hợp với hướng dẫn sử dụng của nhà sản xuất.
- Sản phẩm hư hỏng do sự tác động của các yếu tố bên ngoài như: thiên tai, lũ lụt, sét đánh, hỏa hoạn, côn trùng hoặc động vật xâm nhập.
- Sản phẩm hỏng do bị đặt ở nơi bụi bẩn, ẩm ướt, bị vào nước, bị thấm nước.
- Bị biến dạng do tác động nhiệt, tác động bên ngoài hoặc do khách hàng vô ý làm sản phẩm bị biến dạng, nứt vỡ, trầy xước.
- Bị hư do người dùng sử dụng sai điện thế và dòng điện chỉ định.
- Sản phẩm đã bị thay đổi, sửa chữa bởi các đơn vị không thuộc các Trạm bảo hành ủy quyền của Casper.
- Hư hỏng do quá trình lắp đặt và sử dụng không đúng tiêu chuẩn kỹ thuật, quy định an toàn của sản phẩm.
- Bất cứ hư hỏng nào liên quan do việc sử dụng linh phụ kiện không phải là linh kiện chính hãng do Casper cung cấp.
- Rỉ sét, bạc màu sơn, hao mòn tự nhiên của các linh kiện theo thời gian sử dụng.

### 4. Quy định đổi mới sản phẩm:

Quý khách hàng được đổi sản phẩm cùng loại khi sản phẩm lỗi không thể khắc phục được (do lỗi kỹ thuật của nhà sản xuất) thỏa mãn các điều kiện sau:

- Sản phẩm được xác định là hàng chính hãng của Casper (căn cứ vào hóa đơn mua hàng, tem nhận diện dán trên sản phẩm và đã được đăng ký bảo hành).
- Sản phẩm vẫn còn nguyên tem niêm phong, tem bảo hành của nhà sản xuất và phải còn đầy đủ linh phụ kiện, tặng phẩm kèm theo, hóa đơn bán lẻ hoặc hóa đơn GTGT.
- Hàng hóa nhận lại không bị lỗi về hình thức (móp méo, trầy xước, vỡ ...)

**Chính sách 1 đổi 1: Thời gian đổi mới: 1 đổi 1 trong 30 ngày đầu sử dụng sản phẩm** (tính từ thời gian mua hàng hoặc nhận sản phẩm).

- Áp dụng đối với: Sản phẩm Máy lọc không khí bị lỗi do nhà sản xuất được xác nhận bởi kỹ thuật viên hoặc trạm bảo hành ủy quyền của Casper.

#### Trường hợp không chấp nhận đổi mới:

- Quý khách vận hành không đúng chỉ dẫn, gây hỏng hóc sản phẩm, hàng hóa.
- Quý khách không thực hiện các quy định theo yêu cầu để được hưởng chế độ bảo hành (ví dụ: không đăng ký bảo hành trong thời gian quy định), không có hóa đơn mua hàng hoặc thời gian sử dụng vượt bảo hành tính từ ngày sản xuất.

- Quý khách hàng tự gây hư hỏng bên ngoài như rách bao bì, bong tróc, bể vỡ, thay đổi hình dáng, cấu trúc, nguyên lý hoạt động của sản phẩm...)
- Hàng hóa đã được ký xác nhận “Đạt tiêu chuẩn chất lượng” nhưng sau đó Quý khách yêu cầu đổi trả hàng hóa vì lý do sai phạm về hình thức (trầy xước, móp méo, bể vỡ...)
- Lỗi do nguồn điện không ổn định, chập chờn... và các lỗi khách quan khác.

## 2. CẢNH BÁO AN TOÀN

### ⚠️ Nhắc nhở

Đọc kỹ các quy tắc an toàn và hướng dẫn vận hành trước khi sử dụng.

### ⚠️ Cảnh báo

1. Chỉ sử dụng trong nhà và hộ gia đình.
2. Khi thiết bị không được sử dụng và trước khi vệ sinh, hãy rút thiết bị ra khỏi ổ cắm.
3. Để bảo vệ khỏi nguy cơ bị điện giật, không nhúng thiết bị, dây hoặc phích cắm vào nước hoặc chất lỏng khác.
4. Không đặt các vật dụng khác lên trên thiết bị, không ngồi hoặc đứng lên trên thiết bị này.
5. Vui lòng sử dụng bộ lọc gốc do nhà máy cung cấp. Trong trường hợp sử dụng các bộ lọc khác, không thể đạt được kết quả tốt nhất.
6. Không đặt các ngón tay hoặc đồ vật vào cửa gió hoặc cửa thoát khí để tránh sản phẩm bị hư hỏng hoặc trục trặc.
7. Hãy rút dây nguồn ngay lập tức và liên hệ với trung tâm bảo hành kịp thời khi thiết bị phát ra âm thanh bất thường, có mùi khét hoặc khói.
8. Không phun các chất dễ cháy gần thiết bị; Không phun nước trực tiếp vào thiết bị hoặc sử dụng chất tẩy rửa hóa học như cồn hoặc axit clohydric, v.v.; Không đặt các vật chứa nước, thuốc hoặc vật liệu dễ cháy lên thiết bị.
9. Không chặn đầu vào hoặc cửa ra không khí của thiết bị bằng bất kỳ vật dụng nào.
10. Thiết bị này không thể thay thế hệ thống thông gió tự nhiên và các thiết bị khác như máy hút bụi, máy thông gió nhà bếp, v.v.
11. Khi thiết bị làm việc, thiết bị phải được đặt trên sàn khô ráo, phẳng và ổn định, xung quanh thiết bị phải dành khoảng trống ít nhất 30cm.
12. Không đặt thiết bị ở nơi có ánh nắng trực tiếp.
13. Để tránh nhiễu điện từ, thiết bị phải giữ một khoảng cách nhất định với TV, đài, lò vi sóng và các thiết bị khác.
14. Sương mù do máy tạo ẩm siêu âm tạo ra có thể ảnh hưởng đến việc phát hiện PM2.5 của thiết bị này và cả hai phải duy trì một khoảng cách nhất định.
15. Không tháo rời hoặc sửa đổi thiết bị này nếu không được phép để tránh tai nạn.
16. Không kéo dây nguồn để di chuyển thiết bị.

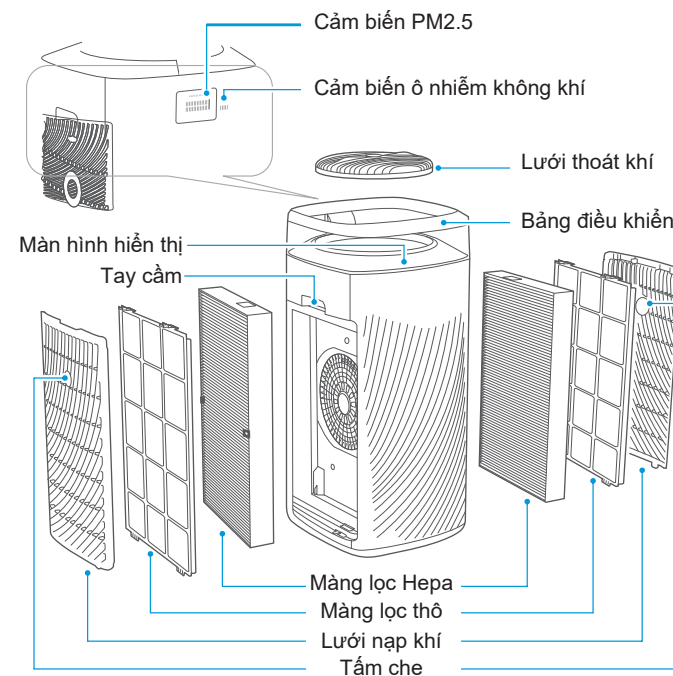
17. Thiết bị này có thể được sử dụng bởi trẻ em từ 8 tuổi trở lên và những người bị suy giảm khả năng thể chất, giác quan hoặc tinh thần hoặc thiếu kinh nghiệm và kiến thức nếu họ đã được giám sát hoặc hướng dẫn sử dụng thiết bị theo cách an toàn và hiểu được các mối nguy hiểm liên quan. Trẻ em không được chơi với thiết bị. Trẻ em không được làm sạch và bảo trì thiết bị nếu không có sự giám sát.
18. Thiết bị chỉ được sử dụng với bộ cấp nguồn được cung cấp kèm theo thiết bị.

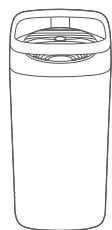
## 3. MÔ TẢ SẢN PHẨM

### ⚠️ Lưu ý

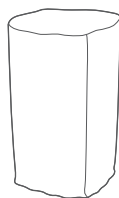
Các hình ảnh trong Sách hướng dẫn chỉ mang tính chất tham khảo. Vui lòng kiểm tra sản phẩm thực trong hộp đóng gói.

### Mô tả các bộ phận

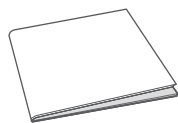




Thiết bị



Túi bảo vệ

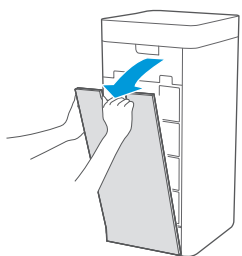


Sách hướng dẫn

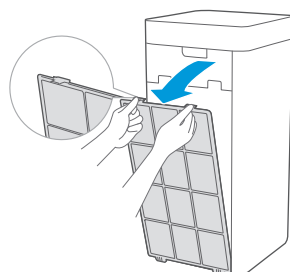
## 4. HƯỚNG DẪN LẮP ĐẶT

### Các bước lắp đặt

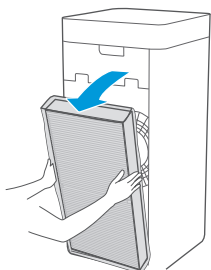
1. Gỡ tấm lưới nạp khí



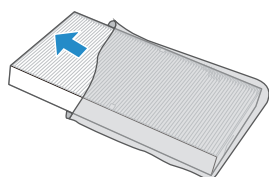
2. Gỡ tấm lọc thô. Ấn chốt hình chữ U để kéo ra phía ngoài.



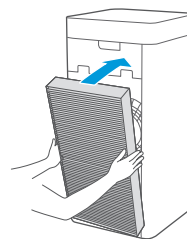
3. Lấy tấm lọc HEPA ra. Cầm ở hai bên tấm lọc và kéo ra



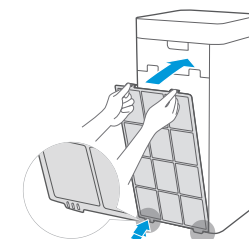
4. Lấy tấm lọc ra khỏi túi



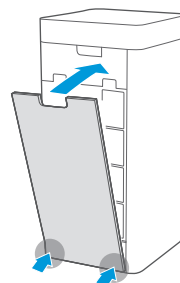
5. Lắp tấm lọc HEPA



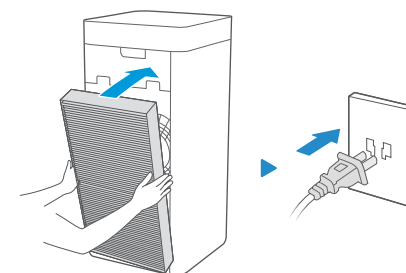
6. Lắp tấm lọc thô



7. Lắp tấm lưới nạp khí

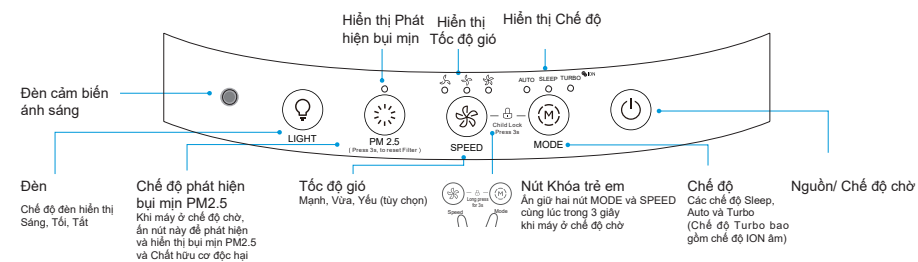


8. Lắp lưới lọc ở bên còn lại. Lặp lại các bước từ 1 đến 7; sau đó cắm điện để sử dụng.

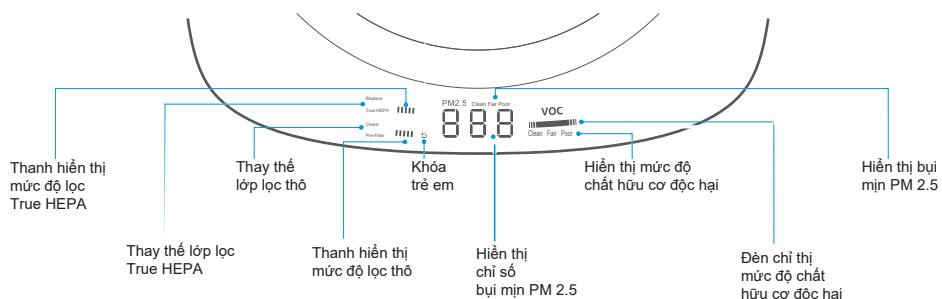


## 5. HƯỚNG DẪN SỬ DỤNG

### 5.1. Bảng điều khiển



### 5.2. Hoạt động của bảng điều khiển



### 5.3. Chạy thử



**Chú ý:**

- Thiết bị chỉ có thể hoạt động bình thường sau khi bộ lọc khí và tấm che được lắp ráp đúng cách.
- Trường hợp điện ổn định, thiết bị bước vào chế độ hoạt động trước trạng thái chờ.
- Trong trường hợp mất điện/ rút nguồn một cách đột ngột, khi có điện trở lại, thiết bị sẽ quay trở lại trạng thái hoạt động trước khi mất điện.

1. Khi bật nguồn lần đầu tiên, bảng hiển thị sẽ nhấp nháy trong 1 giây, sau đó màn hình tắt. Toàn bộ thiết bị ở trạng thái chờ.

2. Bật Nguồn/ Chế độ chờ



4. Hoạt động

Thiết bị hoạt động lần đầu sẽ tự động ở Chế độ Auto.

3. Khởi động

Cảm biến Chất hữu cơ độc hại bật lên, lần lượt hiển thị các mức độ Sạch, Bình thường và Tệ. Cảm biến sẽ hiển thị bình thường sau 1 phút.

Sau khi khởi động, Hiển thị PM2.5 sẽ hiện ---. Các chế độ Vừa, Tệ sẽ sáng lần lượt và Hiển thị sẽ hoạt động bình thường sau 10 giây.



## 6. BẢO DƯỠNG VÀ VỆ SINH

### 6.1. Vệ sinh máy



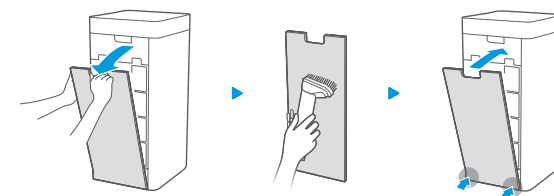
**Chú ý:**

- Tắt nguồn thiết bị và rút điện trước khi vệ sinh thiết bị.

Thân máy:  
lau bằng khăn mềm



Lưới nạp khí:  
Tháo lưới nạp khí, hút bụi và lau bằng khăn mềm



Lưới thoát khí:  
Tháo lưới thoát khí, hút bụi và lau bằng khăn mềm



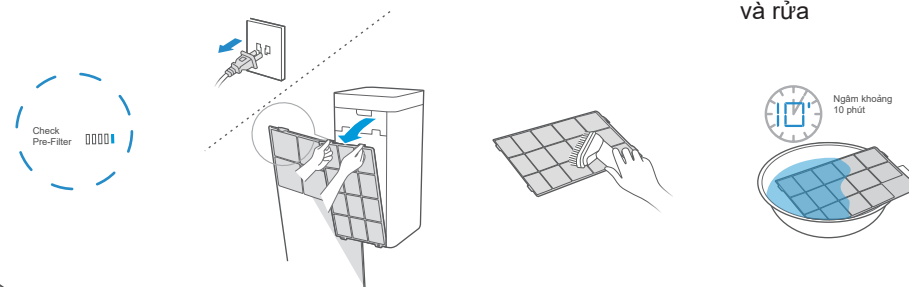
### 6.2. Vệ sinh bộ lọc

1. Khi đèn của thanh thông báo trạng thái chuyển sang màu đỏ và đèn báo làm sạch sáng, khi đó Bộ lọc cần được làm sạch

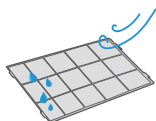
2. Rút dây nguồn và lấy tấm lọc thô ra

3. Hút sạch bụi hoặc lau nó bằng vải

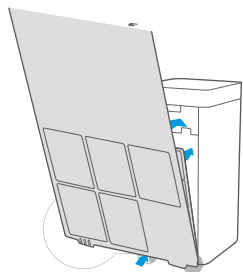
4. Nếu có nhiều bụi bẩn, ngâm bộ lọc trong chất tẩy rửa nhà bếp pha loãng và rửa



5. Làm khô tấm lọc



6. Lắp tấm Lọc thô



7. Cắm dây điện và khởi động

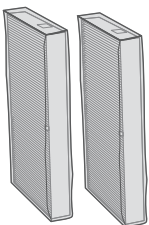


8. Ấn và giữ nút phát hiện PM2.5 trong 3 giây, đèn báo làm sạch sẽ tắt và Bộ lọc thô được

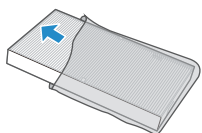


### 6.3. Thay thế bộ lọc

1. Có 2 bộ lọc



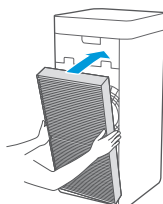
4. Tháo tấm bảo vệ của bộ lọc



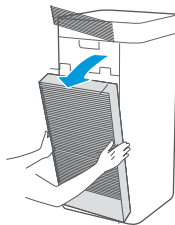
2. Khi thanh cuối cùng của thanh hiển thị chuyển sang màu đỏ và đèn báo thay thế bật sáng, nó sẽ nhắc rằng bộ lọc HEPA cần được thay thế.



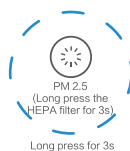
5. Lắp ráp bộ lọc HEPA



3. Tháo bộ lọc Hepa



6. ấn và giữ nút phát hiện PM2.5 trong 3 giây, đèn báo làm sạch sẽ tắt và



## 7. XỬ LÝ LỖI

**⚠️ Chú ý: Hãy xác nhận các nội dung sau trước khi liên hệ với Bên bảo hành:**

Lỗi thường gặp	Xử lý sự cố
Màn hình hiển thị "E1"	Lỗi lắp ráp; Hãy lắp Lưới nạp khí và lưới thoát khí đúng cách.
Màn hình hiển thị "E0"	Lỗi phần cứng, Liên hệ với Bên bảo hành để xử lý
Màn hình hiển thị "Eu"	Lỗi cảm biến; Liên hệ với Bên bảo hành để xử lý
Màn hình hiển thị "E3"	Tốc độ vượt tầm kiểm soát; Liên hệ với Bên bảo hành để xử lý
Máy lọc không hoạt động	Trước hết bạn hãy kiểm tra xem dây điện đã được cắm vào ổ điện chưa; phích cắm lỏng lẻo do chuyển động của máy lọc có thể ảnh hưởng đến việc cung cấp điện năng; Thứ hai, kiểm tra xem Lưới nạp khí và Lưới thoát khí của máy lọc có được lắp ráp đúng cách hay không. Thiết bị này được cung cấp chức năng tự bảo vệ, nếu Lưới nạp khí và Lưới thoát khí không được lắp ráp đúng cách, thiết bị sẽ không hoạt động.
Máy lọc có một chút khí và bị ồn	Trước hết, hãy kiểm tra xem các vật thể lạ có cản trở Lưới nạp khí và Lưới thoát khí hay không; nếu có, loại bỏ các dị vật đó; Sau đó, kiểm tra xem Lưới lọc thô hoặc hết tuổi thọ sử dụng hay không; nếu có, hãy làm sạch Lưới lọc thô. Cuối cùng, hãy kiểm tra xem bộ lọc HEPA có đầy bụi hoặc đã hết tuổi thọ sử dụng hay không; nếu có, cần phải thay thế bộ lọc HEPA.
Máy lọc có một chút khí và bị ồn	Trước hết, hãy kiểm tra xem các vật thể lạ có cản trở Lưới nạp khí và Lưới thoát khí hay không; nếu có, loại bỏ các dị vật đó; Sau đó, kiểm tra xem Lưới lọc thô hoặc hết tuổi thọ sử dụng hay không; nếu có, hãy làm sạch Lưới lọc thô. Cuối cùng, hãy kiểm tra xem bộ lọc HEPA có đầy bụi hoặc đã hết tuổi thọ sử dụng hay không; nếu có, cần phải thay thế bộ lọc HEPA.
Lưới thoát khí có mùi	Khi thiết bị được vận hành lần đầu tiên, nó có chút mùi nhựa, đó là điều bình thường; Nếu thiết bị này hoạt động ở những nơi (như khu vực hút thuốc, lò nướng v.v.) có mùi nặng trong thời gian dài, bạn cần phải thay lõi lọc thường xuyên. Kiểm tra xem Lưới nạp khí/ thoát khí và Bộ lọc thô có đầy bụi hay không; nếu có, hãy bảo dưỡng thiết bị và làm sạch bụi bẩn trên Lưới nạp khí/ thoát khí và Bộ lọc thô.
Lưới thoát khí có mùi	Có, nghiêng máy một góc nhỏ và kéo chúng ra. Nếu không, hãy cố gắng kéo các bánh xe ra trong khi xoay chúng.

Lỗi thường gặp	Xử lý sự cố
Liệu máy lọc có thể được sử dụng cùng với các máy giữ ẩm	Môi trường ẩm ướt có tác động lớn đến bộ phận lọc và sương mù do máy giữ ẩm siêu âm tạo ra và có thể gây ra sự bất thường trong việc phát hiện bụi mịn PM2.5 của thiết bị này. Do đó, hãy tránh hoạt động đồng thời hai thiết bị này càng nhiều càng tốt.

## 8. THÔNG SỐ KỸ THUẬT

1. Các thông số hiệu suất trong bảng được đo trước khi giao hàng và chỉ mang tính chất tham khảo.
2. Do sản phẩm liên tục được cải tiến, các thông số sau có thể được thay đổi và phải tham chiếu đến thông số trên tem dán trên sản phẩm thực tế.
3. Diện tích áp dụng theo giá trị lý thuyết được tính bằng  $(0,07 \sim 0,12) \times \text{CADR}$ . Diện tích áp dụng sẽ thay đổi với việc sử dụng thiết bị ở các môi trường khác nhau hoặc mức độ ô nhiễm ngoài trời và các yếu tố khác.
4. Nguyên lý lọc sạch: Máy lọc không khí thổi khí vào máy và lọc không khí qua lõi lọc tích hợp bên trong máy. Nó chủ yếu có thể đóng vai trò lọc bụi mịn, formaldehyde, giảm mùi và một số vi trùng.

Kiểu máy	AP-500MAI
Công suất lọc Cadr (m <sup>3</sup> /h)	500 m <sup>3</sup> /h
Điện áp định mức	220-240V/ 50Hz
Công suất định mức (W)	35
Độ ồn (dB)	≤56
Kích thước máy	310x310x680 mm
Kích thước bao bì	382x392x806 mm
Trọng lượng máy	9.9 kg
Trọng lượng bao bì	12.1 kg