



# Tủ lạnh

---

## Hướng dẫn sử dụng

---

Thiết bị đứng độc lập

**SAMSUNG**

# Nội dung

<b>Thông tin an toàn</b>	<b>3</b>
Những điều bạn cần biết về hướng dẫn an toàn	3
Các ký hiệu an toàn và biện pháp phòng ngừa quan trọng:	4
Biện pháp phòng ngừa an toàn quan trọng	5
Các dấu hiệu cảnh báo quan trọng khi vận chuyển và tại nơi lắp đặt	8
Cảnh báo lắp đặt quan trọng	9
Những điều cần lưu ý khi lắp đặt	12
Cảnh báo sử dụng quan trọng	12
Những điều cần lưu ý khi sử dụng	17
Những điều cần lưu ý khi vệ sinh	19
Cảnh báo thải bỏ quan trọng	21
Những lời khuyên để sử dụng thiết bị đúng cách	22
Hướng dẫn về WEEE	23
<b>Lắp đặt</b>	<b>24</b>
Tổng quan về tủ lạnh	24
Hướng dẫn lắp đặt từng bước	27
Tháo cửa để đưa qua cửa ra vào	37
<b>Vận hành</b>	<b>42</b>
Giao diện người dùng	42
Bảng điều khiển ngăn lấy nước (chỉ có trên một số kiểu tủ)	61
Các tính năng đặc biệt	62
<b>Bảo trì</b>	<b>68</b>
Thao tác và bảo quản	68
Vệ sinh	70
Thay thế	72
<b>Xử lý sự cố</b>	<b>74</b>
Vấn đề chung	74
Bạn có nghe thấy âm thanh bất thường từ tủ lạnh không?	81

# Thông tin an toàn

---

Trước khi sử dụng Tủ lạnh Samsung mới của bạn, vui lòng đọc kỹ tài liệu này để đảm bảo bạn nắm chắc cách vận hành an toàn và hiệu quả các tính năng và chức năng của thiết bị mới này.

## Những điều bạn cần biết về hướng dẫn an toàn

---

- Phần Cảnh báo và Hướng dẫn an toàn quan trọng trong tài liệu này không đề cập hết các điều kiện và tình huống có thể xảy ra. Bạn có trách nhiệm vận dụng kiến thức cơ bản, cẩn trọng và chú ý khi lắp đặt, bảo trì và vận hành thiết bị.
- Vì những hướng dẫn vận hành sau đây đề cập đến nhiều kiểu tủ lạnh khác nhau nên các đặc điểm trong chiếc tủ lạnh của bạn có thể khác biệt đôi chút so với phần mô tả trong tài liệu này và có thể có dấu hiệu cảnh báo không áp dụng. Mọi câu hỏi hoặc mối lo ngại, vui lòng liên hệ với trung tâm dịch vụ gần nhất hoặc tìm trợ giúp và thông tin trực tuyến tại [www.samsung.com](http://www.samsung.com).
- Chất làm lạnh sử dụng là R-600a hoặc R-134a. Kiểm tra nhãn trên máy nén ở sau tủ hoặc nhãn thông số định mức trong buồng mát để biết thiết bị của bạn sử dụng loại chất làm lạnh nào. Nếu sản phẩm này có chứa khí dễ cháy (Chất làm lạnh R-600a), hãy liên hệ với cơ quan có thẩm quyền tại địa phương để biết cách thải bỏ an toàn.
- Để tránh tạo thành hỗn hợp khí – khí dễ cháy nếu hệ thống làm lạnh bị rò rỉ, kích thước của căn phòng lắp đặt thiết bị sẽ phụ thuộc vào lượng chất làm lạnh được sử dụng.
- Không được khởi động thiết bị có dấu hiệu hư hỏng. Nếu có nghi ngờ, hãy tham vấn đại lý của bạn. Phòng đặt tủ lạnh phải có không gian tối thiểu 1 m<sup>3</sup> cho mỗi 8 g chất làm lạnh R-600a bên trong thiết bị. Lượng chất làm lạnh trong thiết bị của bạn được ghi trên tấm nhận dạng trong thiết bị.

# Thông tin an toàn

---

- Chất làm lạnh phụt ra từ đường ống có thể bốc cháy hoặc gây tổn thương mắt. Khi có chất làm lạnh rò rỉ trên đường ống, hãy tránh xa mọi nguồn lửa hở và di chuyển mọi thứ dễ cháy ra xa sản phẩm, đồng thời thông khí cho phòng ngay lập tức.
  - Không làm như vậy có thể gây cháy hoặc nổ.

## Các ký hiệu an toàn và biện pháp phòng ngừa quan trọng:

---

Vui lòng thực hiện theo tất cả hướng dẫn an toàn có trong tài liệu này. Hướng dẫn sử dụng này sử dụng các ký hiệu an toàn sau đây.

### CẢNH BÁO

Các mối nguy hiểm hoặc hành động không an toàn có thể dẫn đến **thương tích cá nhân, hư hại tài sản nghiêm trọng và/hoặc tử vong**.

### CẨN TRỌNG

Các mối nguy hiểm hoặc hành động không an toàn có thể dẫn đến **thương tích cá nhân và/hoặc hư hại tài sản nghiêm trọng**.

### LƯU Ý

Thông tin hữu ích giúp người dùng hiểu rõ hoặc sử dụng tủ lạnh theo cách có lợi.

Các dấu hiệu cảnh báo sau đây nhằm tránh thương tích cho bạn và người khác.

Hãy tuân thủ nghiêm ngặt.

Sau khi đọc phần này, hãy cất ở nơi an toàn để tham khảo về sau.

---

## Biện pháp phòng ngừa an toàn quan trọng

---



Cảnh báo; Nguy cơ cháy / vật liệu dễ cháy

### CẢNH BÁO

- Khi đặt thiết bị, hãy đảm bảo dây nguồn không bị kẹt hoặc hư hại.
- Không đặt nhiều ổ cắm di động hoặc bộ nguồn di động ở phía sau thiết bị.
- Chỉ nạp bằng nước uống được.
- Chỉ nối với đường cấp nước uống được.
- Đảm bảo các lỗ thông khí trong cấu trúc bao quanh hoặc cấu trúc đặt trong thiết bị không bị cản trở.
- Không sử dụng các thiết bị cơ khí hoặc bất kỳ phương tiện nào khác để tăng tốc quá trình rửa đông, ngoài những phương pháp mà nhà sản xuất khuyến nghị.
- Không làm hỏng hệ thống làm lạnh.
- Không sử dụng thiết bị điện bên trong các ngăn bảo quản thực phẩm của thiết bị trừ khi các thiết bị đó là loại được nhà sản xuất khuyến dùng.
  
- Thiết bị này không dành cho những người (bao gồm cả trẻ em) bị suy giảm về thể chất, giác quan hoặc tâm thần hay thiếu kinh nghiệm và kiến thức sử dụng, trừ khi họ sử dụng dưới sự giám sát hay hướng dẫn của người chịu trách nhiệm về sự an toàn của họ.

# Thông tin an toàn

---

- Trẻ em từ 8 tuổi trở lên hoặc những người bị suy giảm về thể chất, giác quan hoặc tâm thần hay thiếu kiến thức và kinh nghiệm có thể sử dụng thiết bị này nếu có sự giám sát hoặc hướng dẫn sử dụng an toàn và hiểu được các mối nguy hiểm có liên quan.  
Trẻ em không được chơi đùa với thiết bị. Trẻ em không được vệ sinh và thực hiện công việc bảo trì của người dùng nếu không có sự giám sát.
- Để tránh xảy ra tình huống nguy hiểm, dây nguồn bị hỏng phải được thay thế bởi nhà sản xuất, đại lý dịch vụ hoặc nhân viên có trình độ tương đương của nhà sản xuất.
- Ổ điện phải dễ tiếp cận để có thể nhanh chóng ngắt kết nối thiết bị khỏi nguồn điện trong trường hợp khẩn cấp.
  - Tuy nhiên, ổ điện không được nằm ở khu vực phía sau thiết bị.
- Không cất giữ chất nổ như bình sol khí có chứa nhiên liệu dễ cháy bên trong thiết bị.
- Nếu sản phẩm trang bị đèn LED, không tự ý tháo Nắp hộp đèn và đèn LED.
  - Hãy liên hệ với trung tâm dịch vụ của Samsung.
  - Chỉ sử dụng Đèn LED do nhà sản xuất hoặc đại lý dịch vụ của nhà sản xuất cung cấp.
- Chỉ dùng các bộ ống mới đi kèm với thiết bị và không dùng lại các bộ ống cũ.
- Chỉ nối đường cấp nước của tủ lạnh với nguồn cấp nước uống được. Để vận hành máy làm đá đúng cách, cần đảm bảo áp suất nước ở khoảng 206 ~ 861 kPa (30 ~ 125 psi).
- Để sử dụng năng lượng hiệu quả nhất, vui lòng sử dụng tất cả đồ lắp ráp bên trong như giỏ, ngăn đựng, khay ở vị trí mà nhà sản xuất quy định.
- Để đạt hiệu suất sử dụng năng lượng tốt nhất của sản phẩm này, vui lòng để tất cả khay, ngăn đựng và giỏ ở vị trí ban đầu của chúng.

---

## Cách giảm thiểu mức tiêu thụ năng lượng

- Lắp đặt thiết bị trong phòng khô, mát và thông gió đầy đủ.
- Đảm bảo rằng thiết bị không tiếp xúc với ánh nắng trực tiếp và không được đặt gần nguồn nhiệt trực tiếp (ví dụ như bộ tản nhiệt).
  - Không chặn bất kỳ lỗ hoặc lưới thông khí nào để đảm bảo tiết kiệm năng lượng.
  - Để thực phẩm nóng nguội hẳn trước khi cất vào trong thiết bị.
  - Để thực phẩm đông lạnh trong tủ lạnh để rã đông. Khi đó, bạn có thể sử dụng nhiệt độ thấp của sản phẩm đông lạnh để làm mát thực phẩm trong tủ lạnh.
  - Không để cửa thiết bị mở quá lâu khi cất thực phẩm vào hoặc lấy thực phẩm ra.
  - Thời gian mở cửa càng ngắn thì lượng đá hình thành trong buồng cấp đông càng ít.
  - Vệ sinh mặt sau tủ lạnh thường xuyên. Bụi bẩn sẽ làm tăng mức tiêu thụ năng lượng.
  - Không cài đặt nhiệt độ lạnh hơn mức cần thiết.
  - Đảm bảo xả khí đầy đủ ở đáy tủ lạnh và ở thành sau của tủ lạnh. Không che các lỗ thông khí.
  - Để cửa khoảng hở ở bên phải, bên trái, mặt sau và mặt trên khi lắp đặt. Điều này giúp giảm tiêu thụ điện năng và nhờ đó, giảm chi phí năng lượng.

## Thiết bị này được thiết kế để sử dụng trong gia đình và các ứng dụng tương tự như

- khu vực bếp của nhân viên tại các cửa hàng, văn phòng và môi trường làm việc khác;

# Thông tin an toàn

---

- nhà nông trại và dành cho khách hàng tại khách sạn, nhà nghỉ và môi trường cư trú khác;
- môi trường cư trú kiểu nhà nghỉ B&B;
- dịch vụ ăn uống công cộng và hoạt động bán lẻ tương tự.

## Các dấu hiệu cảnh báo quan trọng khi vận chuyển và tại nơi lắp đặt

---

### CẢNH BÁO

- Khi vận chuyển và lắp đặt thiết bị, cần hết sức cẩn thận để đảm bảo không gây hư hại cho bất kỳ bộ phận nào của hệ thống làm lạnh.
  - Chất làm lạnh rò rỉ trên đường ống có thể bốc cháy hoặc gây tổn thương mắt. Nếu phát hiện rò rỉ, cần tránh xa mọi nguồn lửa hở hoặc có khả năng gây cháy, đồng thời thông khí cho phòng lắp đặt thiết bị trong vài phút.
  - Thiết bị này có chứa lượng nhỏ chất làm lạnh isobutan (R-600a), một khí tự nhiên có tính tương thích môi trường cao nhưng cũng dễ cháy. Khi vận chuyển và lắp đặt thiết bị, cần hết sức cẩn thận để đảm bảo không gây hư hại cho bất kỳ bộ phận nào của hệ thống làm lạnh.
- Khi vận chuyển và lắp đặt tủ lạnh, không chạm vào ống nước ở mặt sau tủ lạnh.
  - Làm như vậy để tránh làm hỏng tủ lạnh và khiến ngăn lấy nước không sử dụng được.



---

## Cảnh báo lắp đặt quan trọng

---

### ⚠ CẢNH BÁO

- Không lắp đặt tủ lạnh ở nơi ẩm ướt hoặc có khả năng tiếp xúc với nước.
  - Lớp cách điện ở các bộ phận điện có thể thoái hóa theo thời gian và gây điện giật hoặc hỏa hoạn.
- Không đặt tủ lạnh dưới ánh nắng trực tiếp hoặc tiếp xúc với nhiệt từ lò, máy sưởi hoặc trang thiết bị khác.
- Không cắm nhiều thiết bị vào cùng một ổ cắm dài. Tủ lạnh phải luôn được cắm vào ổ điện riêng có điện áp định mức phù hợp với điện áp ghi trên bảng thông số của tủ.
  - Điều này giúp cho thiết bị hoạt động tốt nhất và ngăn ngừa quá tải cho dây điện trong nhà, có thể gây ra nguy cơ hỏa hoạn khi dây bị quá nhiệt.
- Không cắm phích cắm nếu ổ điện tường bị lỏng.
  - Làm như vậy để tránh điện giật hoặc hỏa hoạn.
- Không sử dụng dây nguồn bị nứt hoặc trầy xước dọc theo chiều dài hoặc ở hai đầu.
- Không uốn dây nguồn quá mức hoặc đặt vật nặng lên trên dây nguồn.
- Không kéo hoặc uốn dây nguồn quá mức.
- Không xoắn hoặc buộc dây nguồn.
- Không móc dây nguồn vào vật kim loại, đặt vật nặng lên trên dây nguồn, chèn dây nguồn vào giữa các đồ vật hoặc nhét dây nguồn vào không gian phía sau thiết bị.
- Khi di chuyển tủ lạnh, hãy cẩn thận không để dây nguồn bị cuộn tròn hoặc hư hỏng.
  - Làm như vậy để tránh điện giật hoặc hỏa hoạn.

# Thông tin an toàn

---

- Không bao giờ kéo dây nguồn để rút phích cắm tủ lạnh. Luôn cầm chắc phích cắm và rút thẳng ra khỏi ổ điện.
  - Dây điện bị hỏng có thể dẫn đến đoản mạch, hỏa hoạn và/hoặc điện giật.
- Không sử dụng sol khí gần tủ lạnh.
  - Sử dụng sol khí gần tủ lạnh có thể gây nổ hoặc hỏa hoạn.
- Không lắp đặt thiết bị này gần máy sưởi hoặc vật liệu dễ cháy.
- Không lắp đặt thiết bị này ở nơi có thể rò rỉ khí gas.
  - Làm như vậy để tránh điện giật hoặc hỏa hoạn.
- Tủ lạnh này phải được đặt ở vị trí phù hợp và lắp đặt theo hướng dẫn trong tài liệu này trước khi sử dụng.
- Nối phích cắm vào vị trí phù hợp với dây nguồn rử xuống.
  - Nếu nối phích cắm với dây nguồn hướng lên trên, dây có thể ngắt điện và gây ra hỏa hoạn hoặc điện giật.
- Đảm bảo rằng phích cắm không bị chèn ép hoặc hư hại do mặt lưng của tủ lạnh.
- Cất vật liệu đóng gói tránh xa tầm với của trẻ em.
  - Có thể xảy ra tử vong do nghẹt thở nếu trẻ em trèo vật liệu đóng gói lên đầu.
- Không lắp đặt thiết bị này ở nơi ẩm ướt, có dầu hoặc bụi bẩn, có khả năng tiếp xúc với ánh nắng trực tiếp và nước (nước mưa).
  - Lớp cách điện ở các bộ phận điện có thể thoái hóa theo thời gian và gây điện giật hoặc hỏa hoạn.
- Nếu có bụi hoặc nước bên trong tủ lạnh, hãy rút phích cắm và liên hệ với trung tâm dịch vụ của Samsung Electronics.
  - Nếu không, có thể xảy ra hỏa hoạn.

- 
- Không đứng trên mặt thiết bị hoặc đặt các đồ vật (như quần áo, nệm đang cháy, thuốc lá đã châm, chén bát, hóa chất, đồ kim loại, v.v.) trên thiết bị.
    - Làm như vậy để tránh điện giật, hỏa hoạn, sự cố cho sản phẩm hoặc thương tích.
  - Bạn cần tháo bỏ tất cả màng ni-lông bảo vệ trước khi bắt đầu cắm điện cho sản phẩm.
  - Cần giám sát trẻ em để đảm bảo rằng trẻ không chơi đùa cùng vòng chặn dùng để điều chỉnh cửa hoặc kẹp ống nước.
    - Có thể xảy ra tử vong do nghẹt thở nếu trẻ em nuốt phải vòng chặn hoặc kẹp ống nước. Cất vòng chặn và kẹp ống nước tránh xa tầm với của trẻ em.
  - Tủ lạnh phải được nối đất an toàn.
    - Đảm bảo luôn nối đất cho tủ lạnh trước khi tìm cách tìm hiểu hoặc sửa chữa bất kỳ bộ phận nào của thiết bị. Rò rỉ điện có thể gây ra điện giật nghiêm trọng.
  - Không bao giờ sử dụng ống dẫn khí gas, đường dây điện thoại hay các vật có khả năng thu lôi làm dây nối đất.
    - Bạn phải nối đất tủ lạnh để tránh xảy ra rò rỉ điện hoặc điện giật do rò dòng từ tủ lạnh.
    - Điều này có thể dẫn đến điện giật, hỏa hoạn, nổ hoặc sự cố cho sản phẩm.
  - Cắm chặt phích cắm vào ổ điện tường. Không sử dụng phích cắm bị hỏng, dây nguồn bị hỏng hoặc ổ điện tường lỏng lẻo.
    - Làm như vậy để tránh điện giật hoặc hỏa hoạn.
  - Chỉ kỹ thuật viên hoặc công ty dịch vụ có chuyên môn mới thay được cầu chì trên tủ lạnh.
    - Nếu tự ý thay cầu chì có thể dẫn đến điện giật hoặc thương tích cá nhân.

# Thông tin an toàn

---

## Những điều cần lưu ý khi lắp đặt

---

### CẢN TRỌNG

- Tạo khoảng không vừa đủ xung quanh tủ lạnh và lắp đặt tủ trên bề mặt bằng phẳng.
  - Nếu tủ lạnh không cân bằng, hiệu suất làm mát và độ bền có thể bị suy giảm.
- Để thiết bị đứng yên trong 2-3 giờ trước khi đưa thực phẩm vào tủ sau khi lắp đặt và bật nguồn.
- Chúng tôi khuyến nghị để kỹ thuật viên hoặc công ty dịch vụ có chuyên môn thực hiện công tác lắp đặt tủ lạnh.
  - Nếu không, có thể dẫn đến điện giật, hỏa hoạn, nổ, sự cố cho sản phẩm hoặc thương tích.

## Cảnh báo sử dụng quan trọng

---

### CẢNH BÁO

- Không cắm phích cắm vào ổ điện tường khi tay ướt.
  - Làm như vậy để tránh điện giật.
- Không cất đồ vật ở mặt trên của thiết bị.
  - Khi mở hoặc đóng cửa, các đồ vật này có thể bị đổ, gây ra thương tích cá nhân và/hoặc hư hại vật liệu.
- Không đưa tay, chân ướt hoặc vật kim loại (như đũa, v.v.) vào mặt đáy hoặc mặt lưng của tủ lạnh.
  - Làm như vậy để tránh điện giật hoặc thương tích.
  - Các cạnh sắc có thể gây ra thương tích cá nhân.
- Không chạm vào thành bên trong của buồng cấp đông hoặc đồ cất bên trong buồng cấp đông khi tay ướt.
  - Làm như vậy để tránh gây ra bỏng lạnh.
- Không đặt bình đựng nước bên trên tủ lạnh.
  - Nếu nước đổ tràn, có thể gây ra hỏa hoạn hoặc điện giật.

- 
- Không cất đồ vật hoặc chất dễ bay hơi hoặc dễ cháy (benzen, dung môi, khí propan, cồn, ete, khí LP và các sản phẩm tương tự khác) trong tủ lạnh.
    - Tủ lạnh này chỉ dùng để bảo quản thực phẩm.
    - Làm như vậy để tránh hỏa hoạn hoặc nổ.
  - Cần giám sát trẻ em để đảm bảo rằng trẻ không chơi đùa với thiết bị này.
    - Không để ngón tay chạm vào các khu vực “điểm kẹp”. Khoảng hở giữa cửa và tủ phải thật nhỏ. Hãy cẩn thận khi mở cửa nếu có trẻ em ở gần.
  - Không đưa ngón tay của bạn hoặc ngón tay của trẻ em vào giữa các cửa.
    - Không đưa ngón tay vào khe cửa bên trái và bên phải. Hãy cẩn thận khi mở cửa nếu bạn đang đặt ngón tay ở giữa các cửa.
  - Không để trẻ đu bám lên cửa hoặc kệ cửa tủ vì có thể xảy ra thương tích nghiêm trọng.
  - Không để trẻ vào bên trong tủ lạnh vì trẻ có thể bị kẹt trong đó.
  - Không đưa tay vào khu vực đáy bên dưới thiết bị.
    - Các cạnh sắc có thể gây ra thương tích cá nhân.
  - Không cất dược phẩm, vật liệu khoa học hoặc sản phẩm nhạy cảm với nhiệt độ trong tủ lạnh.
    - Không được bảo quản các sản phẩm cần kiểm soát nhiệt độ nghiêm ngặt trong tủ lạnh.
  - Nếu bạn ngửi thấy mùi dược phẩm hoặc khói, hãy rút phích cắm ngay lập tức và liên hệ với trung tâm dịch vụ của Samsung Electronics.
  - Nếu có bụi hoặc nước bên trong tủ lạnh, hãy rút phích cắm và liên hệ với trung tâm dịch vụ của Samsung Electronics.
    - Nếu không, có thể xảy ra hỏa hoạn.

# Thông tin an toàn

---

- Không để trẻ giẫm lên ngăn đựng.
  - Ngăn đựng có thể bị vỡ khiến trẻ trượt ngã.
- Không để mở cửa tủ lạnh khi không cất hoặc lấy đồ từ tủ lạnh và không để trẻ vào bên trong tủ lạnh.
- Không để em bé hoặc trẻ em vào bên trong ngăn đựng.
  - Trẻ có thể tử vong do nghẹt thở nếu bị mắc kẹt hoặc gặp thương tích cá nhân.
- Không chất quá nhiều thực phẩm bên trong tủ lạnh.
  - Khi bạn mở cửa, thực phẩm có thể rơi ra ngoài và gây ra thương tích cá nhân hoặc hư hại vật liệu.
- Không phun vật liệu dễ bay hơi như thuốc diệt côn trùng lên trên bề mặt thiết bị.
  - Ngoài gây hại cho con người, loại vật liệu này còn có thể dẫn đến điện giật, hỏa hoạn hoặc sự cố cho sản phẩm.
- Không bao giờ đặt ngón tay hoặc các vật khác vào lỗ lấy nước, máng hứng đá và hộp đựng đá.
  - Làm như vậy để tránh thương tích cá nhân hoặc hư hại vật liệu.
- Không sử dụng hoặc đặt bất kỳ chất gì nhạy cảm với nhiệt độ như chất phun dễ cháy, các vật dễ cháy, đá khô, thuốc hoặc hóa chất ở gần hoặc bên trong tủ lạnh.
- Không sử dụng máy sấy tóc để làm khô bên trong tủ lạnh. Không đặt nến đang cháy bên trong tủ lạnh để loại bỏ mùi khó chịu.
  - Làm như vậy để tránh điện giật hoặc hỏa hoạn.
- Chỉ đổ nước uống được (nước khoáng hoặc nước lọc) vào bình nước, khay đá và khay đá viên.
  - Không đổ trà, nước ép hoặc đồ uống có ga vào bình vì có thể làm hỏng tủ lạnh.

- 
- Không đứng trên mặt thiết bị hoặc đặt các đồ vật (như quần áo, nệm đang cháy, thuốc lá đã châm, chén bát, hóa chất, đồ kim loại, v.v.) trên thiết bị. Làm như vậy có thể dẫn đến điện giật, hỏa hoạn, sự cố cho sản phẩm hoặc thương tích. Không đặt bình đang đựng nước bên trên thiết bị.
    - Nếu nước đổ tràn, có thể gây ra hỏa hoạn hoặc điện giật.
  - Không được nhìn trực tiếp vào đèn UV LED trong thời gian dài.
    - Làm như vậy để tránh khỏi mắt do tia cực tím.
  - Không đặt ngược các khay. Miếng chặn khay có thể không có tác dụng.
    - Khay kính rơi ra có thể gây thương tích cá nhân.
  - Không để ngón tay chạm vào các khu vực “điểm kẹp”. Khoảng hở giữa cửa và tủ phải thật nhỏ. Hãy cẩn thận khi mở cửa nếu có trẻ em ở gần.
  - Nếu phát hiện rò rỉ khí gas, cần tránh xa mọi nguồn lửa hở hoặc có khả năng gây cháy, đồng thời thông khí cho phòng lắp đặt thiết bị trong vài phút.
    - Không chạm vào thiết bị hoặc dây nguồn.
    - Không sử dụng quạt thông gió.
    - Có thể phát sinh tia lửa điện gây nổ hoặc hỏa hoạn.
  - Chai lọ cần được để sát với nhau để không bị rơi ra.
  - Sản phẩm này chỉ được dùng để trữ thực phẩm trong gia đình.
  - Không bao giờ đặt ngón tay hoặc các vật khác vào lỗ lấy nước, máng hứng đá và hộp đựng đá.
    - Làm như vậy để tránh thương tích cá nhân hoặc hư hại vật liệu.
  - Không tự ý tìm cách sửa chữa, tháo dỡ hoặc sửa đổi tủ lạnh.
  - Không sử dụng bất kỳ cầu chì nào (như cầu chì đồng, dây thép, v.v.) ngoài cầu chì tiêu chuẩn.

# Thông tin an toàn

---

- Nếu cần sửa chữa hoặc lắp đặt lại tủ lạnh, hãy liên hệ với trung tâm dịch vụ gần nhất.
  - Nếu không, có thể dẫn đến điện giật, hỏa hoạn, sự cố cho sản phẩm hoặc thương tích.
- Nếu tủ lạnh có mùi cháy hoặc bốc khói, hãy rút phích cắm tủ lạnh ngay lập tức và liên hệ với trung tâm dịch vụ của Samsung Electronics.
  - Nếu không, có thể dẫn đến các mối nguy hiểm về điện hoặc hỏa hoạn.
- Rút phích cắm ra khỏi ổ điện trước khi thay đèn bên trong của tủ lạnh.
  - Nếu không, có thể dẫn đến điện giật.
- Nếu bạn gặp khó khăn khi thay đèn không phải đèn LED, hãy liên hệ với trung tâm dịch vụ của Samsung.
- Cắm chặt phích cắm vào ổ điện tường.
- Không sử dụng phích cắm bị hỏng, dây nguồn bị hỏng hoặc ổ điện tường lỏng lẻo.
  - Làm như vậy để tránh điện giật hoặc hỏa hoạn.



---

## Những điều cần lưu ý khi sử dụng

---

### CẢN TRỌNG

- Không cấp đông lại thực phẩm đã rã đông.
  - Thực phẩm đông lạnh và đã rã đông sẽ sinh sôi vi khuẩn có hại nhanh hơn so với thực phẩm tươi.
  - Rã đông lần hai sẽ phá vỡ cấu trúc của nhiều tế bào hơn nữa, làm mất độ ẩm và thay đổi tính toàn vẹn của sản phẩm.
- Không rã đông thịt ở nhiệt độ phòng.
  - Sự an toàn sẽ phụ thuộc vào việc sản phẩm sống có được xử lý đúng cách hay không.
- Không cất chai lọ thủy tinh hoặc đồ uống có ga trong buồng cấp đông.
  - Đồ chứa có thể đóng đá và vỡ dẫn đến thương tích.
- Chỉ sử dụng máy làm đá đi kèm với tủ lạnh.
- Nếu bạn không ở nhà trong một khoảng thời gian dài (chẳng hạn như đi nghỉ) và không sử dụng ngăn lấy nước hoặc ngăn lấy đá, hãy đóng van nước.
  - Nếu không, có thể xảy ra rò rỉ nước.
- Nếu bạn không sử dụng tủ lạnh trong một thời gian dài, (3 tuần trở lên), hãy lấy hết đồ ra khỏi tủ lạnh bao gồm cả hộp đựng đá, rút phích cắm, đóng van nước, lau nước đọng trên các thành bên trong và để cửa mở để ngăn mùi và nấm mốc.
- Để sản phẩm hoạt động hiệu quả nhất:
  - Không cất thực phẩm quá gần các lỗ thông khí ở phía sau của tủ lạnh vì làm như vậy có thể cản trở hoạt động lưu thông khí tự do trong tủ lạnh.
  - Bọc thực phẩm đúng cách hoặc đặt trong đồ chứa kín khí trước khi cất vào tủ lạnh.

# Thông tin an toàn

---

- Vui lòng quan sát thời gian bảo quản tối đa và ngày hết hạn của đồ đông lạnh.
- Không cần ngắt kết nối tủ lạnh khỏi nguồn điện nếu bạn đi vắng ít hơn ba tuần. Tuy nhiên, nếu bạn đi vắng hơn ba tuần, hãy lấy tất cả thực phẩm và đá trong hộp đựng đá ra khỏi tủ lạnh, rút phích cắm, đóng van nước, lau nước đọng trên các thành bên trong và để cửa mở để ngăn mùi và nấm mốc.
- Dịch vụ bảo hành và sửa đổi.
  - Mọi thay đổi hoặc sửa đổi do bên thứ ba thực hiện trên thiết bị hoàn thiện này sẽ không được bảo hành theo dịch vụ bảo hành của Samsung và Samsung cũng không chịu trách nhiệm về những sự cố an toàn phát sinh từ việc sửa đổi của bên thứ ba.
- Không chặn các lỗ thông khí bên trong tủ lạnh.
  - Nếu lỗ thông khí bị chặn, đặc biệt là chặn bởi túi ni-lông, tủ lạnh có thể được làm mát quá mức. Nếu giai đoạn làm mát kéo dài quá lâu, bộ lọc nước có thể vỡ và gây ra rò rỉ nước.
- Chỉ sử dụng máy làm đá đi kèm với tủ lạnh.
- Lau nước đọng ở bên trong và để mở cửa tủ lạnh.
  - Nếu không, có thể tạo mùi và hình thành nấm mốc.
- Nếu tủ lạnh bị ngắt kết nối khỏi nguồn điện, bạn nên chờ ít nhất năm phút trước khi cắm điện trở lại.
- Khi tủ lạnh bị ướt nước, hãy rút phích cắm và liên hệ với trung tâm dịch vụ của Samsung Electronics.
- Không đập hoặc tác dụng lực quá mạnh lên bất kỳ bề mặt kính nào.
  - Kính vỡ có thể dẫn đến thương tích cá nhân và/hoặc hư hại tài sản.

- 
- Chỉ đổ nước uống được (nước máy, nước khoáng hoặc nước lọc) vào bình nước và khay đá viên.
    - Không đổ trà hoặc đồ uống có ga vào bình vì có thể làm hỏng tủ lạnh.
  - Hãy cẩn thận để các ngón tay không bị kẹt.
  - Nếu tủ lạnh bị ngập nước, đảm bảo liên hệ với trung tâm dịch vụ gần nhất.
    - Tủ lạnh bị ngập nước có nguy cơ gây ra điện giật hoặc hỏa hoạn.
  - Không cất dầu thực vật trong kệ cửa của tủ lạnh. Dầu có thể đông đặc, có vị hôi và khó sử dụng. Ngoài ra, đồ chứa hở có thể rò rỉ và dầu rò rỉ có thể khiến kệ cửa tủ bị nứt. Sau khi mở đồ chứa dầu, tốt nhất nên cất đồ chứa ở nơi râm mát như tủ chén bát hoặc tủ bếp.
    - Ví dụ về dầu thực vật: dầu ô liu, dầu ngô, dầu hạt nho, v.v.

## Những điều cần lưu ý khi vệ sinh

---

### CẢN TRỌNG

- Không phun nước trực tiếp vào bên trong hoặc bên ngoài tủ lạnh.
  - Làm như vậy để tránh hỏa hoạn hoặc điện giật.
- Không sử dụng máy sấy tóc để làm khô bên trong tủ lạnh.
- Không đặt nến đang cháy bên trong tủ lạnh để loại bỏ mùi khó chịu.
  - Làm như vậy để tránh điện giật hoặc hỏa hoạn.
- Không phun sản phẩm tẩy rửa trực tiếp lên màn hình.
  - Chữ in trên màn hình có thể bong ra.
- Nếu có bất kỳ chất lạ nào như nước đi vào thiết bị, hãy rút phích cắm và liên hệ với trung tâm dịch vụ gần nhất.
  - Nếu không, có thể dẫn đến điện giật hoặc hỏa hoạn.

# Thông tin an toàn

---

- Sử dụng khăn khô và sạch để loại bỏ mọi chất lạ hoặc bụi bẩn khỏi chân phích cắm. Không sử dụng khăn ướt hoặc ẩm khi vệ sinh phích cắm.
  - Nếu không, có thể xảy ra hỏa hoạn hoặc điện giật.
- Không vệ sinh bằng cách phun nước trực tiếp lên thiết bị.
- Không sử dụng benzen, dung môi hoặc Clorox, Clorua để vệ sinh.
  - Chúng có thể làm hỏng bề mặt của thiết bị và có thể gây ra hỏa hoạn.
- Không được đưa ngón tay hoặc các vật khác vào trong lỗ lấy nước hoặc đá.
  - Làm như vậy để tránh thương tích cá nhân hoặc hư hại vật liệu.
- Trước khi vệ sinh hoặc thực hiện bảo trì, rút phích cắm của thiết bị khỏi ổ điện tường.
  - Nếu không, có thể dẫn đến điện giật hoặc hỏa hoạn.
- Sử dụng miếng bọt biển sạch hoặc khăn mềm và chất tẩy rửa nhẹ hòa trong nước ấm để vệ sinh tủ lạnh.
- Không sử dụng chất tẩy rửa mạnh hoặc gây ăn mòn như nước xịt cửa sổ, chất tẩy rửa cáu cặn, chất lỏng dễ cháy, axit clohydric, sáp tẩy rửa, chất tẩy rửa đậm đặc, chất tẩy hoặc chất tẩy rửa có chứa sản phẩm dầu trên các bề mặt ngoài (cửa và tủ), bộ phận bằng nhựa, lót cửa và các lớp lót bên trong cũng như các miếng đệm.
  - Các chất tẩy rửa này có thể gây xước hoặc làm hỏng vật liệu.
- Không vệ sinh các nắp hoặc khay kính bằng nước ấm khi các thành phần này đang lạnh. Nắp và khay kính có thể nứt vỡ nếu bị thay đổi nhiệt độ đột ngột hoặc chịu tác động như va mạnh hoặc bị rơi.

---

## Cảnh báo thải bỏ quan trọng

---

### ⚠ CẢNH BÁO

- Vui lòng thải bỏ vật liệu đóng gói của sản phẩm này theo cách thân thiện với môi trường.
- Đảm bảo rằng không có ống nào ở mặt sau của tủ lạnh bị hỏng trước khi thải bỏ.
- Chất làm lạnh sử dụng là R-600a hoặc R-134a. Kiểm tra nhãn trên máy nén ở sau tủ hoặc nhãn công suất trong buồng mát để biết tủ lạnh của bạn sử dụng loại chất làm lạnh nào. Nếu tủ lạnh này có chứa khí dễ cháy (Chất làm lạnh R-600a), hãy liên hệ với cơ quan có thẩm quyền tại địa phương để biết cách thải bỏ an toàn.
- Khi thải bỏ tủ lạnh này, hãy tháo cửa/đệm làm kín cửa và chốt cửa để trẻ em hoặc những động vật nhỏ không bị mắc kẹt bên trong. Cần giám sát trẻ em để đảm bảo rằng trẻ không chơi đùa với thiết bị này. Nếu bị mắc kẹt bên trong, trẻ có thể bị thương hoặc nghẹt thở dẫn đến tử vong.
  - Nếu bị mắc kẹt bên trong, trẻ có thể bị thương và nghẹt thở dẫn đến tử vong.
- Cyclopentan được sử dụng trong lớp cách điện. Khí trong vật liệu cách điện đòi hỏi quy trình thải bỏ riêng. Vui lòng liên hệ với các cơ quan có thẩm quyền tại địa phương để biết cách thải bỏ sản phẩm này an toàn với môi trường.
- Cất tất cả vật liệu đóng gói tránh xa tầm với của trẻ em vì vật liệu đóng gói có thể gây nguy hiểm cho trẻ em.
  - Trẻ em có thể bị nghẹt thở nếu trùm túi lên đầu.

# Thông tin an toàn

---

## Những lời khuyên để sử dụng thiết bị đúng cách

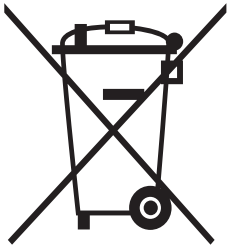
---

- Khi xảy ra sự cố mất điện, hãy gọi cho văn phòng địa phương của công ty điện lực để biết sự cố mất điện kéo dài bao lâu.
  - Hầu hết các lần mất điện mà được sửa chữa trong khoảng 1 đến 2 giờ sẽ không ảnh hưởng đến nhiệt độ của tủ lạnh. Tuy nhiên, bạn nên giảm thiểu số lần mở cửa tủ trong khi mất điện.
  - Nếu sự cố mất điện kéo dài hơn 24 giờ, hãy lấy và vứt bỏ tất cả đồ đông lạnh.
- Tủ lạnh có thể hoạt động không ổn định (đồ đông lạnh có thể rã đông hoặc nhiệt độ có thể tăng lên nhiều bên trong ngăn đựng đồ đông lạnh) nếu được đặt ở nơi có nhiệt độ không khí xung quanh thường xuyên dưới mức nhiệt độ hoạt động của thiết bị theo thiết kế trong một thời gian dài.
- Đối với một số thực phẩm nhất định, việc bảo quản trong tủ lạnh có thể không có tác dụng tốt do thuộc tính của thực phẩm đó.
- Thiết bị này không tạo tuyết, có nghĩa là bạn không cần phải xả tuyết bằng tay cho thiết bị vì quá trình này được thực hiện tự động.
- Mức tăng nhiệt độ trong khi xả tuyết tuân theo các yêu cầu của ISO. Nếu bạn muốn ngăn chặn sự gia tăng nhiệt độ quá mức ở thực phẩm đông lạnh trong khi thiết bị đang xả tuyết, hãy bọc thực phẩm đông lạnh trong vài lớp giấy báo.
- Không cấp đông lại thực phẩm đông lạnh đã rã đông hoàn toàn.
- Nhiệt độ của khu hoặc ngăn hai sao, có biểu tượng hai ngôi sao (\*\*), cao hơn một chút so với các buồng cấp đông khác. Khu hoặc ngăn hai sao được xác định theo hướng dẫn và/hoặc điều kiện khi giao hàng.

---

## Hướng dẫn về WEEE

---



**Thải bỏ sản phẩm này đúng cách (Thiết bị điện & điện tử thải loại)**

**(Áp dụng tại các quốc gia có hệ thống thu gom riêng)**

Nhãn này trên sản phẩm, phụ kiện hoặc tài liệu cho biết không được thải bỏ sản phẩm và các phụ kiện điện tử của sản phẩm (ví dụ: bộ sạc, tai nghe, cáp USB) cùng với rác sinh hoạt khác khi hết hạn sử dụng. Để ngăn chặn khả năng gây hại cho môi trường hoặc sức khỏe con người do thải bỏ rác thải không có kiểm soát, vui lòng phân tách các sản phẩm này khỏi các loại rác thải khác và tái chế có trách nhiệm để xúc tiến việc tái sử dụng bền vững các tài nguyên vật liệu.

Người dùng gia đình cần liên hệ với đại lý bán lẻ nơi họ mua sản phẩm này hoặc văn phòng chính quyền địa phương để biết chi tiết về địa điểm và cách thức vận chuyển sản phẩm đến nơi tái chế an toàn với môi trường. Người dùng doanh nghiệp cần liên hệ với nhà cung cấp của họ và kiểm tra các điều khoản và điều kiện có trong hợp đồng mua hàng. Không được trộn chung sản phẩm và các phụ kiện điện tử của sản phẩm với các loại rác thải công nghiệp khác để thải bỏ.

# Lắp đặt

Tuân thủ nghiêm ngặt các hướng dẫn này để đảm bảo lắp đặt tủ lạnh đúng cách và ngăn xảy ra tai nạn trước khi sử dụng.

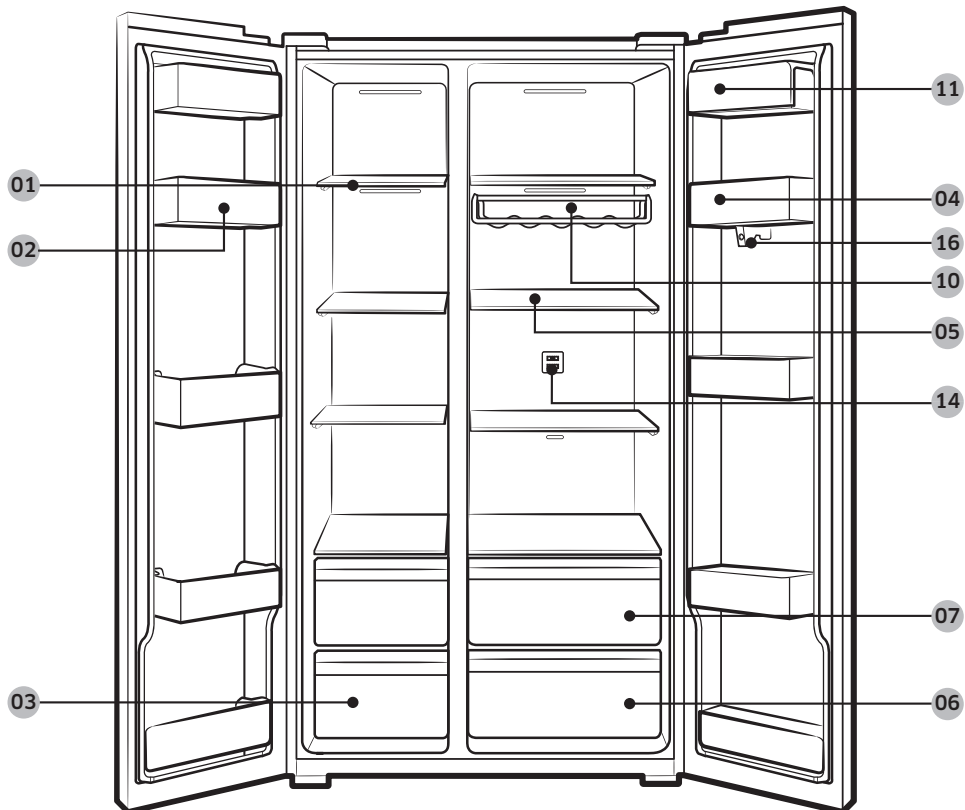
## ⚠ CẢNH BÁO

- Chỉ được sử dụng tủ lạnh theo đúng mục đích mô tả trong tài liệu này.
- Chỉ kỹ thuật viên có chuyên môn mới được bảo dưỡng sản phẩm.
- Thải bỏ vật liệu bao bì của sản phẩm theo đúng quy định của địa phương.
- Để tránh xảy ra điện giật, hãy rút dây nguồn trước khi bảo dưỡng hoặc thay thế.

## Tổng quan về tủ lạnh

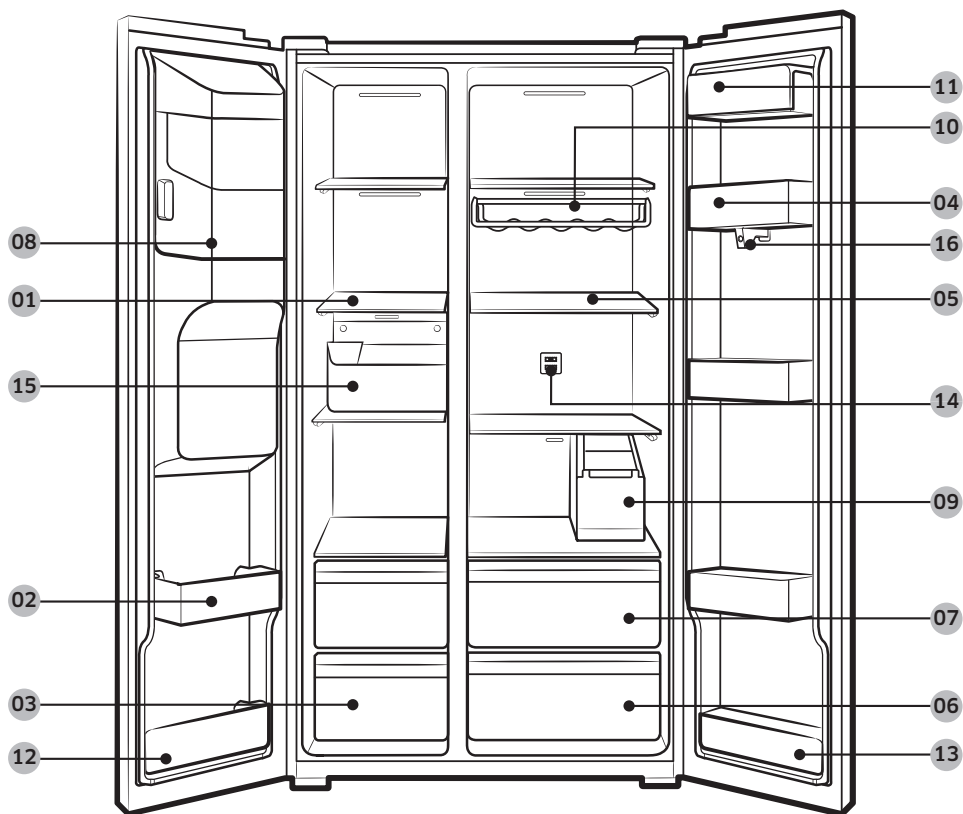
Hình ảnh thực tế của tủ lạnh có thể thay đổi, tùy thuộc vào kiểu tủ và quốc gia.

### Các kiểu tủ bình thường





## Các kiểu tủ có ngăn lấy nước



- |  |  |  |
|--|--|--|
| <b>01</b> Freezer shelves (Các khay của buồng cấp đông)      | <b>02</b> Multipurpose freezer bin (Kệ đa năng trong buồng cấp đông) | <b>03</b> Dried food and meat storage drawer (Ngăn bảo quản thực phẩm sấy khô và thịt) |
| <b>04</b> Refrigerator bin (Kệ trong tủ lạnh)                | <b>05</b> Refrigerator shelves (Các khay trong tủ lạnh)              | <b>06</b> Vegetable drawer (Ngăn rau củ)   |
| <b>07</b> Multipurpose drawer (Ngăn đa năng)                 | <b>08</b> Ice maker bucket ** (Hộp đựng đá **)                       | <b>09</b> Water tank * (Bình nước *)   |
| <b>10</b> Wine rack * (Giá rượu *)                           | <b>11</b> Dairy bin (Kệ sữa)   | <b>12</b> Lower freezer bin * (Kệ trong buồng cấp đông dưới)                           |
| <b>13</b> Lower refrigerator bin * (Kệ dưới trong tủ lạnh *) | <b>14</b> Deodorizer filter * (Bộ lọc khử mùi *)                     | <b>15</b> Freezer guard * (Hộp bảo vệ buồng cấp đông *)                                |
| <b>16</b> Inner-view camera * (Camera xem bên trong *)       |  |  |

\* Chỉ có trên một số kiểu tủ

\*\* Chỉ có trên kiểu tủ có ngăn lấy nước

# Lắp đặt

---

## LƯU Ý

- Thiết kế của khay đựng trứng có thể khác nhau tùy theo kiểu tủ.

## CẢN TRỌNG

Đối với mọi kiểu tủ, không thay đổi vị trí của các khay trong buồng cấp đông. Các khay của buồng cấp đông có chiều dài khác nhau. Nếu bạn thay đổi vị trí của các khay này, bạn có thể làm hỏng sản phẩm khi đóng cửa.

---

## Hướng dẫn lắp đặt từng bước

---

### BƯỚC 1 Chọn vị trí lắp đặt

---

#### Yêu cầu đối với vị trí lắp đặt:

- Bề mặt chắc chắn, bằng phẳng không có thủng hoặc ván sàn có thể gây trở ngại cho việc thông khí
- Tránh xa ánh nắng trực tiếp
- Đủ không gian để mở và đóng cửa
- Tránh xa nguồn nhiệt
- Có không gian để bảo trì và bảo dưỡng
- Phạm vi nhiệt độ: từ 5 °C đến 43 °C

#### Phạm vi nhiệt độ hiệu dụng

Tủ lạnh được thiết kế để hoạt động bình thường ở phạm vi nhiệt độ chỉ định bởi định mức theo nhóm sản phẩm.

Nhóm sản phẩm	Ký hiệu	Phạm vi nhiệt độ môi trường (°C)	
		IEC 62552 (ISO 15502)	ISO 8561
Ôn đới dài ngày	SN	+10 đến +32	+10 đến +32
Ôn đới	N	+16 đến +32	+16 đến +32
Cận nhiệt đới	ST	+16 đến +38	+18 đến +38
Nhiệt đới	T	+16 đến +43	+18 đến +43

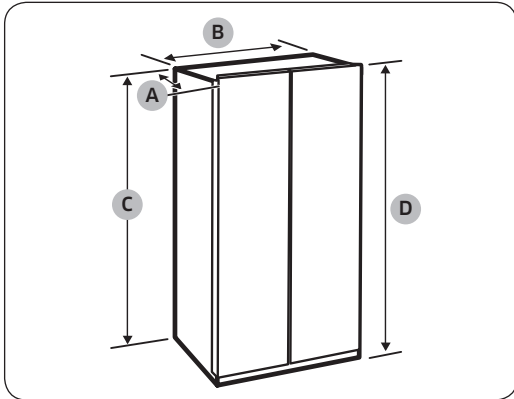
#### LƯU Ý

Hiệu suất làm mát và mức tiêu thụ điện của tủ lạnh có thể bị ảnh hưởng bởi nhiệt độ xung quanh, tần suất mở cửa và vị trí của tủ lạnh. Chúng tôi khuyến nghị điều chỉnh cài đặt nhiệt độ tùy theo tình huống thích hợp.

# Lắp đặt

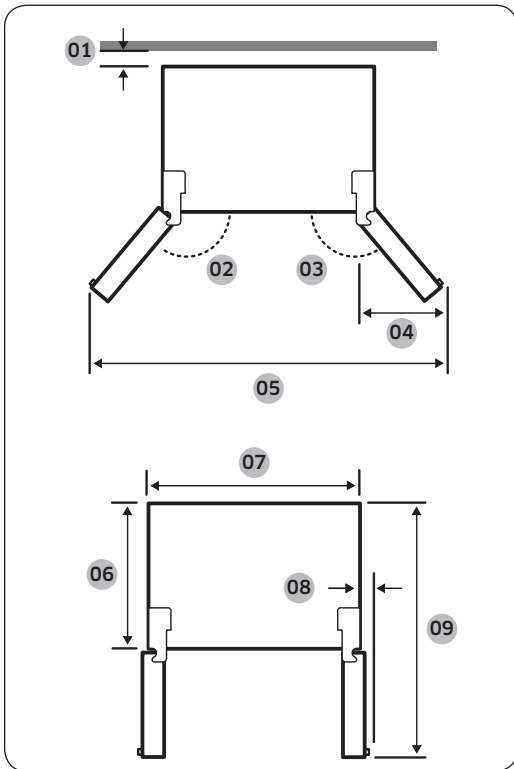
## Khoảng hở

Xem các ảnh và bảng bên dưới để biết yêu cầu về không gian lắp đặt.



Chiều sâu "A"	716
Chiều rộng "B"	912
Chiều cao "C"	1744
Tổng chiều cao "D"	1780

(đơn vị: mm)



01 khuyến nghị hơn 50 mm

02 165°

03 165°

04 564 mm

05 1726 mm

06 610 mm

07 908 mm

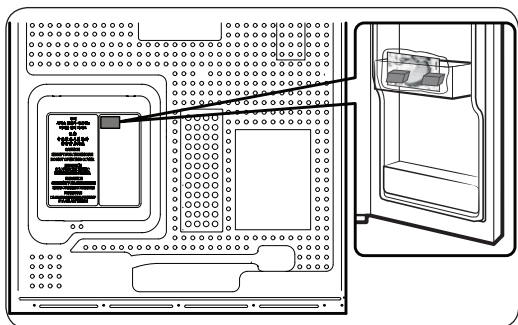
08 29 mm

09 1165 mm

## LƯU Ý

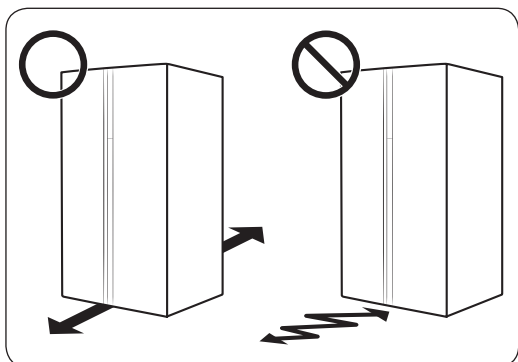
Các số đo trong bảng ở trên có thể thay đổi, tùy thuộc vào phương pháp đo.

## BƯỚC 2 Tạo khoảng cách (chỉ có trên một số kiểu tủ)



1. Mở cửa và tìm cục đệm đi kèm theo tủ.
2. Mở cục đệm và gắn vào phía sau của tủ lạnh như hình minh họa. Cục đệm giúp thông khí cho thành sau và tiết kiệm điện.

## BƯỚC 3 Chuẩn bị mặt sàn



- Bề mặt lắp đặt tủ lạnh phải đỡ được toàn bộ tải trọng của tủ lạnh.
- Để bảo vệ sàn nhà, hãy đặt một tấm bìa các-tông lớn dưới mỗi chân tủ lạnh.
- Khi tủ lạnh đã ở vị trí cuối cùng, không di chuyển tủ trừ khi cần thiết để bảo vệ sàn nhà. Nếu cần phải di chuyển tủ lạnh, hãy sử dụng giấy hoặc vải dày, như các tấm thảm cũ, để rải dọc đường di chuyển.

### LƯU Ý

Nếu không thể đưa tủ lạnh qua cửa ra vào do kích thước của tủ, hãy xem phần **Tháo cửa để đưa qua cửa ra vào** trong chương Lắp đặt.

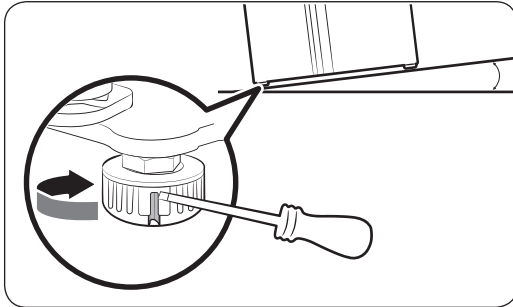
# Lắp đặt

## BƯỚC 4 Điều chỉnh chân cân bằng

### ⚠ CẢNH TRỌNG

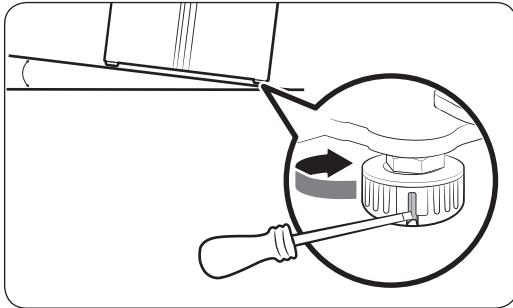
- Tủ lạnh phải được đặt cân bằng trên sàn nhà bằng phẳng và chắc chắn. Không làm được như vậy có thể gây hỏng tủ lạnh hoặc thương tích cá nhân.
- Việc chỉnh cân bằng phải được thực hiện khi tủ lạnh còn trống. Đảm bảo không còn thực phẩm nào bên trong tủ lạnh.
- Vì lý do an toàn, hãy điều chỉnh mặt trước cao hơn một chút so với mặt sau.

Có thể chỉnh cân bằng cho tủ lạnh bằng các chân trước. Các chân này có một vít đặc biệt (vít chỉnh cân bằng) để thực hiện việc chỉnh cân bằng. Dùng tua vít đầu dẹt để chỉnh cân bằng.



### Cách điều chỉnh độ cao của bên buồng cấp đông:

Đưa tua vít đầu dẹt vào trong vít chỉnh cân bằng của chân trước bên buồng cấp đông. Xoay vít chỉnh cân bằng theo chiều kim đồng hồ để nâng lên, xoay ngược chiều kim đồng hồ để hạ xuống.



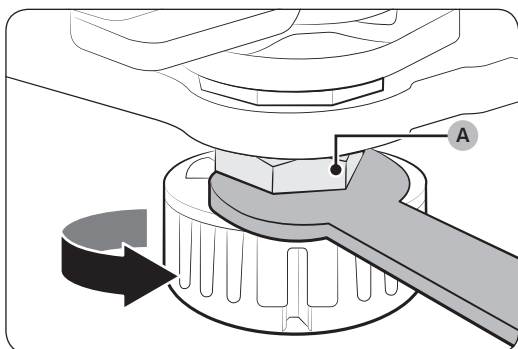
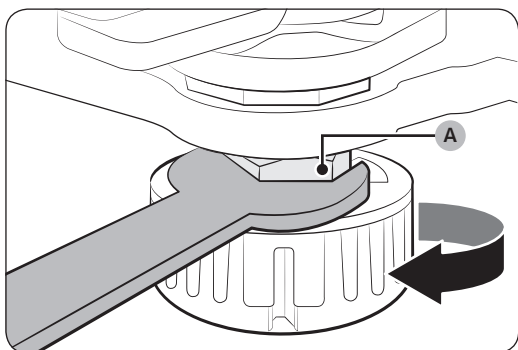
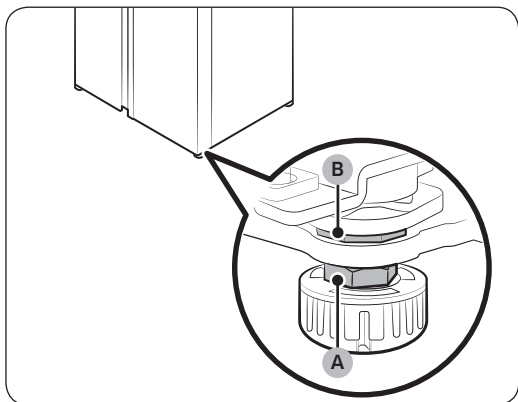
### Cách điều chỉnh độ cao của bên buồng mát:

Đưa tua vít đầu dẹt vào trong vít chỉnh cân bằng của chân trước bên buồng mát. Xoay vít chỉnh cân bằng theo chiều kim đồng hồ để nâng lên, xoay ngược chiều kim đồng hồ để hạ xuống.

## BƯỚC 5 Điều chỉnh độ cao cửa và khe cửa

### Cách điều chỉnh độ cao cửa

Có thể điều chỉnh độ cao cửa bằng đai ốc khóa và đai ốc chỉnh độ cao nằm dưới đáy mặt trước của mỗi cửa.

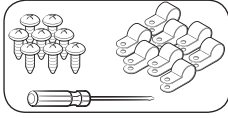


1. Mở cửa để điều chỉnh và tìm hai đai ốc (A) và (B) nằm dưới đáy mặt trước của cửa.
2. Dùng cờ lê 19 mm (không đi kèm tủ) xoay **đai ốc khóa (A)** theo chiều kim đồng hồ để nới lỏng. Sau đó, mở cửa và thực hiện như sau ở bên trong cửa.
  - Để nâng cửa, xoay **đai ốc chỉnh độ cao (B)** ngược chiều kim đồng hồ.
  - Để hạ cửa, xoay **đai ốc chỉnh độ cao (B)** theo chiều kim đồng hồ.
3. Khi hoàn thành, siết chặt **đai ốc khóa (A)** bằng cách xoay ngược chiều kim đồng hồ.

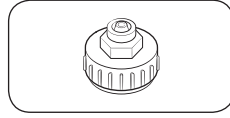
# Lắp đặt

## BƯỚC 6 Nối đường ống ngăn lấy nước (chỉ có trên một số kiểu tủ)

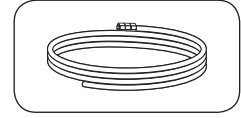
Các bộ phận và dụng cụ cần dùng



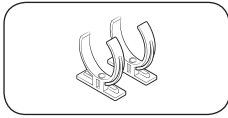
Vòng giữ đường nước và vít



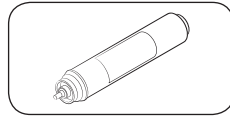
Cút nối



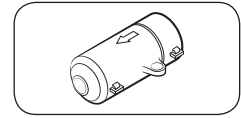
Đường nước



Kẹp khóa bộ lọc nước

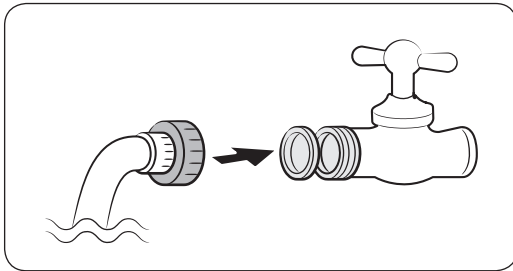


Bộ lọc nước



Van khóa

Lắp đặt (đường lấy nước bên ngoài)



1. Dùng cút nối để lắp đường ống nước.
2. Đóng nguồn cấp nước chính, sau đó đóng vòi nước.
3. Nối cút nối với vòi nước lạnh.

### ⚠ CẢNH TRỌNG

- Đảm bảo nối cút nối với vòi nước lạnh. Nối với vòi nước nóng có thể khiến bộ lọc nước bị tắc và hoạt động không bình thường.
- Bảo hành của tủ lạnh không áp dụng cho việc lắp đặt đường nước. Bạn tự chịu chi phí lắp đặt đường nước trừ khi giá bán lẻ đã bao gồm phí lắp đặt.
- Samsung không chịu trách nhiệm đối với việc lắp đặt đường nước. Nếu xảy ra tình trạng rò rỉ nước, hãy liên hệ với đơn vị lắp đặt đường nước.
- Chỉ nhân viên chuyên môn có trình độ mới được sửa đường nước. Nếu bạn gặp sự cố rò rỉ nước, hãy liên hệ với trung tâm dịch vụ của Samsung tại địa phương hoặc đơn vị lắp đặt đường nước.



## BƯỚC 7 Nối với nguồn nước (chỉ có trên một số kiểu tủ)

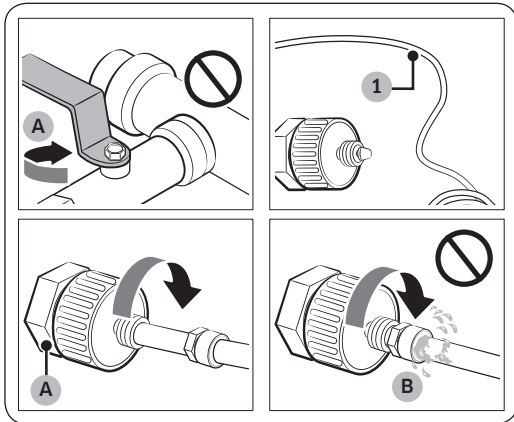
### ⚠ CẢN TRỌNG

- Chỉ kỹ thuật viên có chuyên môn mới được nối đường nước.
- Bảo hành của tủ lạnh không áp dụng cho việc lắp đặt đường nước. Bạn tự chịu chi phí lắp đặt đường nước trừ khi giá bán lẻ đã bao gồm phí lắp đặt.
- Samsung không chịu trách nhiệm đối với việc lắp đặt đường nước. Nếu xảy ra tình trạng rò rỉ nước, hãy liên hệ với đơn vị lắp đặt đường nước.

### Cách nối ống nước lạnh với ống lọc nước

### ⚠ CẢN TRỌNG

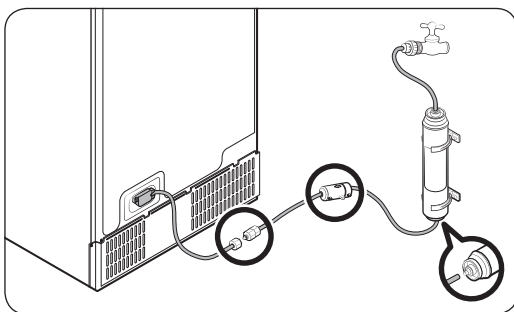
- Đảm bảo ống lọc nước được nối với nguồn nước lạnh, uống được. Nối với ống nước nóng có thể khiến bộ lọc nước gặp sự cố.



A. Đóng ống cấp nước chính

B. Không có khoảng hở

1. Tắt nguồn cấp nước bằng cách đóng van nước chính.
2. Tìm **ống nước (1)** lạnh, uống được.
3. Thực hiện theo hướng dẫn Lắp đặt đường nước để nối ống nước.

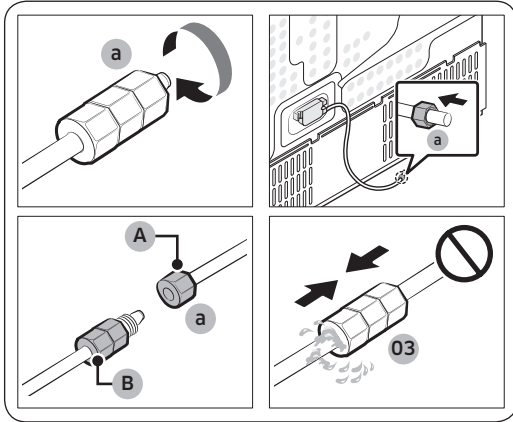


### 📖 LƯU Ý

Chỉ dùng các bộ ống mới đi kèm với thiết bị và không dùng lại các bộ ống cũ.

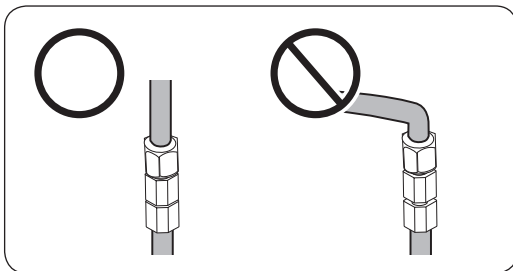
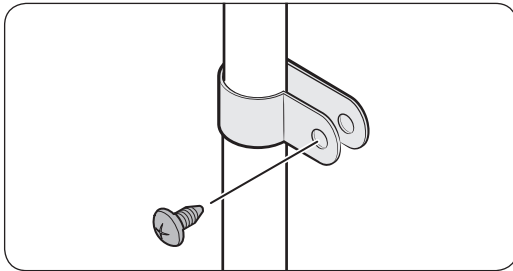
# Lắp đặt

## Cách nối ống lọc nước với đường nước



A. Đường nước từ thiết bị

B. Đường nước từ bộ dụng cụ



## Cách sửa đường nước

### ⚠ CẢNH BÁO

Chỉ nhân viên chuyên môn có trình độ mới được sửa đường nước. Nếu bạn gặp sự cố rò rỉ nước, hãy liên hệ với trung tâm dịch vụ của Samsung tại địa phương hoặc đơn vị lắp đặt đường nước.

1. Nới lỏng và tháo **đai ốc siết (a)** khỏi đường nước của tủ lạnh rồi luồn vào ống lọc nước.
2. Siết chặt **đai ốc siết (a)** để nối ống lọc nước và đường nước.
3. Mở van nước chính và kiểm tra rò rỉ.
4. Nếu không có rò rỉ, hãy xả khoảng 10 lít nước hoặc xả nước trong 6 - 7 phút trước khi sử dụng tủ lạnh để loại bỏ chất bẩn bên trong hệ thống lọc nước.

5. Dùng vòng kẹp để cố định đường nước vào bồn rửa hoặc tường.

### ⚠ CẢNH BÁO

- Không siết đường nước quá chặt. Đảm bảo đường nước không bị uốn cong, bị kẹp hoặc bị nén ép.
- Không gắn đường nước với bất kỳ bộ phận nào của tủ lạnh vì có thể làm hỏng tủ lạnh.

### 📖 LƯU Ý

Nếu bạn phải di chuyển tủ lạnh sau khi nối đường nước, hãy đảm bảo phần kết nối của đường nước luôn được giữ thẳng.

## Hệ thống lọc nước thẩm thấu ngược

Áp suất nước từ hệ thống cấp nước đến hệ thống lọc nước thẩm thấu ngược phải trong khoảng từ 206 kPa (30 psi) đến 861 kPa (125 psi).

Áp suất nước từ hệ thống lọc nước thẩm thấu ngược đến đường nước lạnh của tủ lạnh phải tối thiểu đạt 206 kPa (30 psi). Nếu áp suất nước thấp hơn mức quy định:

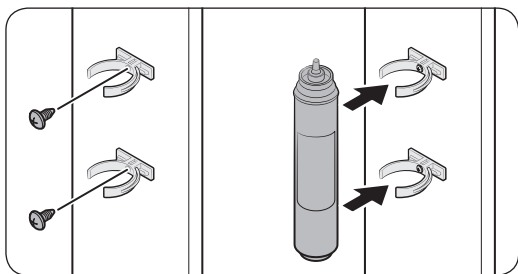
- Kiểm tra xem bộ lọc cặn lắng trong hệ thống thẩm thấu ngược có bị tắc hay không. Thay thế bộ lọc nếu cần thiết.
- Đổ thêm nước vào bình nước trong hệ thống thẩm thấu ngược.
- Nếu tủ lạnh có bộ lọc nước thì bộ lọc nước này có thể làm giảm áp suất nước thêm nữa nếu được dùng cùng với hệ thống thẩm thấu ngược. Tháo bộ lọc nước.

Để biết thêm thông tin hoặc yêu cầu bảo dưỡng, hãy liên hệ với một nhân viên chuyên môn được cấp phép về hệ thống ống nước.

## Đặt hàng bộ lọc mới

Để mua bộ lọc nước mới (loại bộ phận: **HAFEX/EXP**), hãy liên hệ với trung tâm dịch vụ của Samsung tại địa phương.

## Cách gắn bộ lọc nước



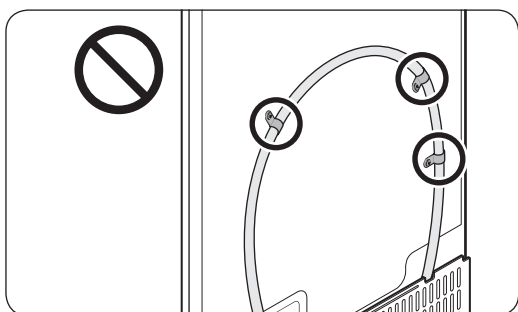
1. Gắn **kep khóa** (x2) vào vị trí thích hợp, chẳng hạn như bên dưới bồn nước. Sau đó, cố định **kep khóa** chắc chắn bằng vít.
2. Đưa **bộ lọc nước** vào trong vòng kẹp trên và dưới theo đúng hướng. Đảm bảo kiểm tra hướng dọc của **bộ lọc nước**.

### LƯU Ý

Nếu bạn lắp bộ lọc theo chiều ngang thì có thể sẽ còn nước bên trong bộ lọc. Do đó, bạn nên lắp bộ lọc theo chiều dọc.

### CẢN TRỌNG

Không gắn bộ lọc nước với bất kỳ bộ phận nào của tủ lạnh vì có thể làm hỏng tủ lạnh.



# Lắp đặt

---

## BƯỚC 8 Thông số cài đặt ban đầu

---

Sau khi bạn hoàn thành các bước dưới đây, tủ lạnh sẽ sẵn sàng hoạt động hết công suất.

1. Cắm dây nguồn vào ổ điện tường để bật tủ lạnh.
2. Mở cửa và kiểm tra xem đèn bên trong có sáng không.
3. Cài đặt nhiệt độ ở mức lạnh nhất rồi đợi khoảng một giờ. Khi đó, buồng cấp đông sẽ lạnh lên một chút và động cơ chạy êm.
4. Đợi cho đến khi tủ lạnh đạt nhiệt độ cài đặt. Bây giờ, tủ lạnh đã sẵn sàng sử dụng.

## BƯỚC 9 Kiểm tra lần cuối

---

Sau khi lắp đặt xong, bạn cần xác nhận rằng:

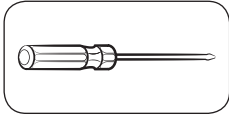
- Tủ lạnh đã được cắm vào ổ điện và nối đất đúng cách.
- Tủ lạnh được lắp đặt trên một bề mặt bằng phẳng, có khoảng cách hợp lý với tường hoặc tủ.
- Tủ lạnh cân bằng và đứng chắc chắn trên mặt sàn.
- Cửa mở và đóng dễ dàng, đèn bên trong bật sáng tự động khi bạn mở cửa.

## Tháo cửa để đưa qua cửa ra vào

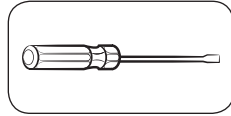
Nếu không thể đưa tủ lạnh qua cửa ra vào do kích thước của tủ, hãy thực hiện theo hướng dẫn sau:

### Các công cụ cần dùng (không đi kèm tủ)

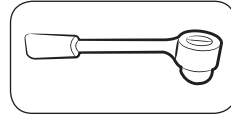
Dưới đây là các công cụ dùng để tháo cửa.



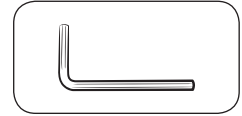
Tua vít Phillips



Tua vít đầu dẹt

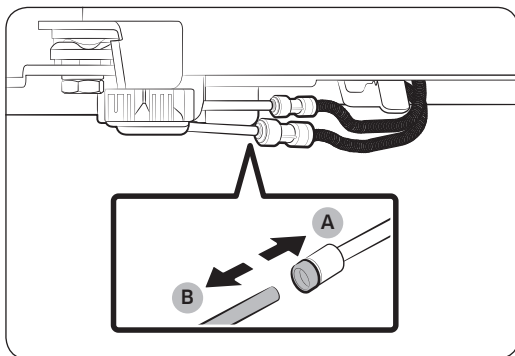
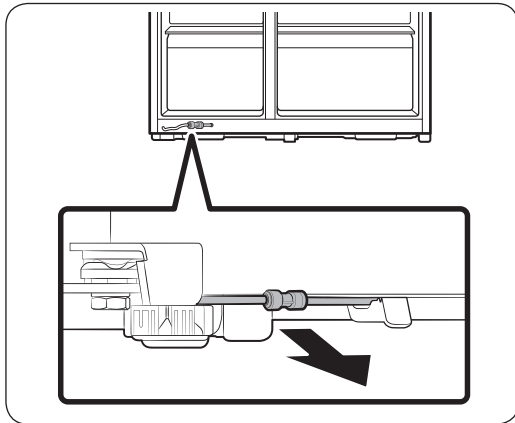


Cờ lê ống  
(10 mm)



Cờ lê lỗ sáu cạnh  
(5 mm)

### Ngắt kết nối đường nước



1. Kéo đường nước từ mặt đáy phía sau của tủ lạnh lên phía trước.

#### LƯU Ý

Đường nước của tủ lạnh là một đường tuần hoàn nước, nối giữa ống nước từ nguồn nước và ống mềm từ hệ thống lọc nước của tủ lạnh.

2. Để ngắt kết nối ống mềm, ấn và giữ **cút nối trong (A)** rồi tháo **ống nước (B)**.

#### CẢN TRỌNG

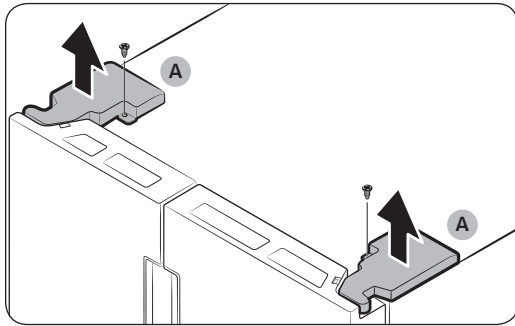
Không tác dụng lực quá mạnh lên cút nối. Cút nối có thể bị vỡ.

# Lắp đặt

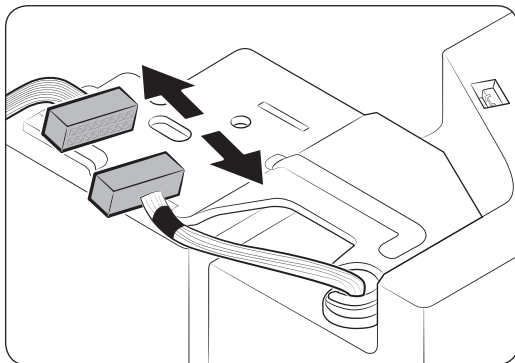
## Tháo cửa

### ⚠ CẢN TRỌNG

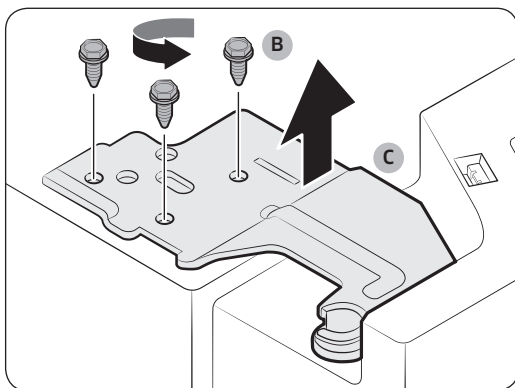
Cửa có thể rơi ra ngoài và bị hỏng trong khi thực hiện bất kỳ bước nào dưới đây. Để tránh xảy ra tai nạn, bạn cần hết sức cẩn trọng khi thực hiện các bước này.



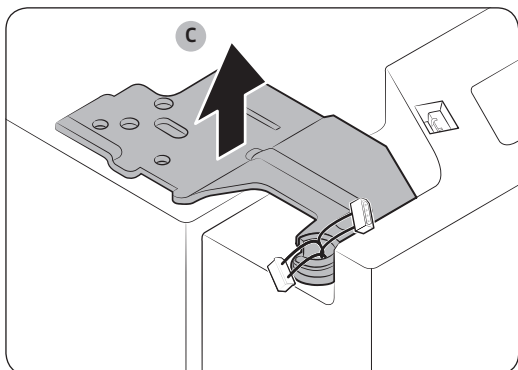
1. Dùng tua vít Phillips để tháo **nắp bản lề (A)** ở trên đầu mỗi cửa.
2. Mở cửa để nối lỏng các bản lề và tháo nắp bản lề. Đóng cửa sau khi tháo nắp bản lề.



3. Ngắt kết nối bộ dây điện.



4. Xoay vít bản lề (B) ngược chiều kim đồng hồ rồi tháo **bản lề trên (C)**. Hãy cẩn thận vì cửa có thể rơi vào người, gây ra thương tích.

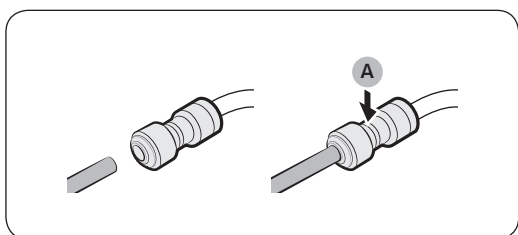


5. Tháo **bản lè (C)** ở cả hai bên.

6. Nhẹ nhàng nâng từng cửa lên để tháo. Cần hết sức cẩn thận vì cửa có thể rơi ra ngoài.

### Kết nối lại ống nước

Sau khi đưa được tủ lạnh qua cửa ra vào, bạn cần kết nối lại ống nước.



A. Tâm cút nối trong

### ⚠ CẢNH TRỌNG

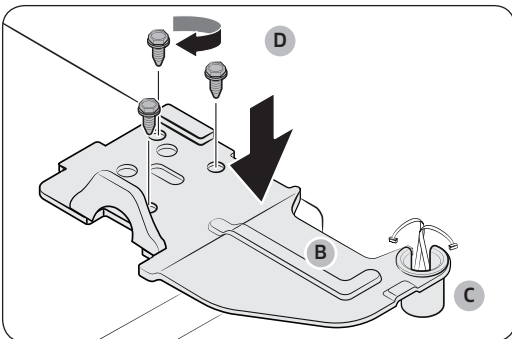
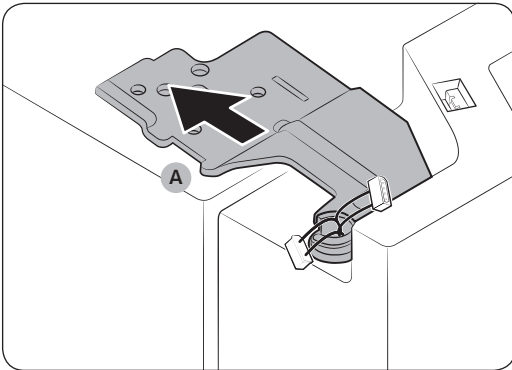
- Đảm bảo các ống nước được nối khớp màu.
- Để tránh rò rỉ nước, mỗi ống nước phải được luồn hết vào tâm cút nối trong.
- Sau khi kết nối lại ống nước, bạn cần đẩy các ống nước này xuống dưới tủ và sắp xếp gọn gàng trên móc.

# Lắp đặt

## Lắp lại cửa

### ⚠ CẢNH TRỌNG

- Trước khi lắp lại cửa, đảm bảo tất cả đầu nối điện đều được kết nối đúng cách.
- Cửa buồng cấp đông phải được lắp lại trước cửa buồng mát.

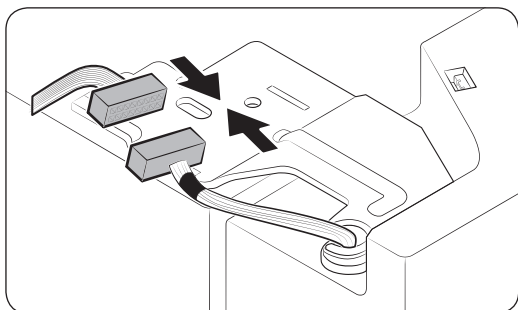


1. Cầm cửa buồng cấp đông và gài vào bản lề ở dưới đáy tủ lạnh.

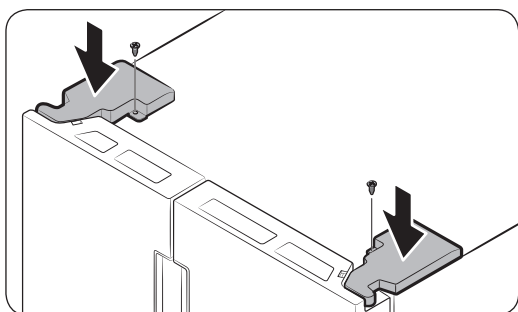
2. Ở mặt trên, đưa bản lề (A) vào khe bản lề.

3. Đưa trục bản lề trên (B) vào trong lỗ bản lề (C). Đảm bảo trục bản lề thẳng để có thể nhìn thấy hết tất cả các lỗ vít. Sau đó, siết chặt vít bản lề (D) theo chiều kim đồng hồ.





4. Kết nối bộ dây điện.



5. Đưa các cạnh mặt trước của nắp bản lề vào trước, sau đó siết chặt các vít. Dùng tua vít Phillips để thực hiện bước này.

# Vận hành

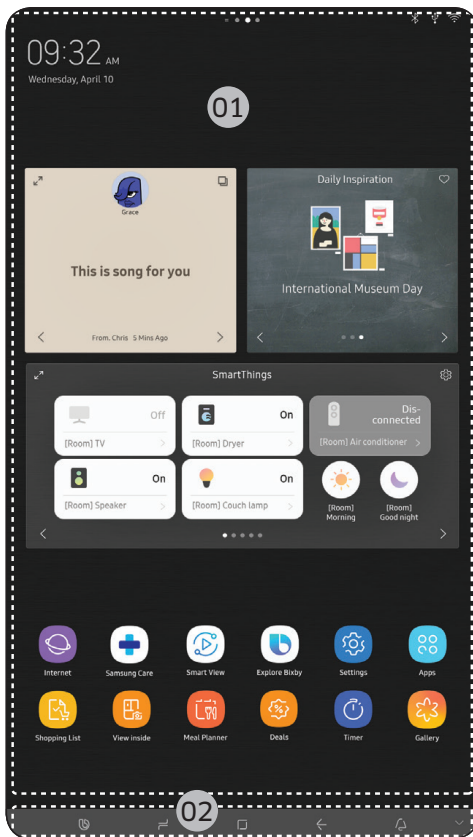
## Giao diện người dùng

### LƯU Ý

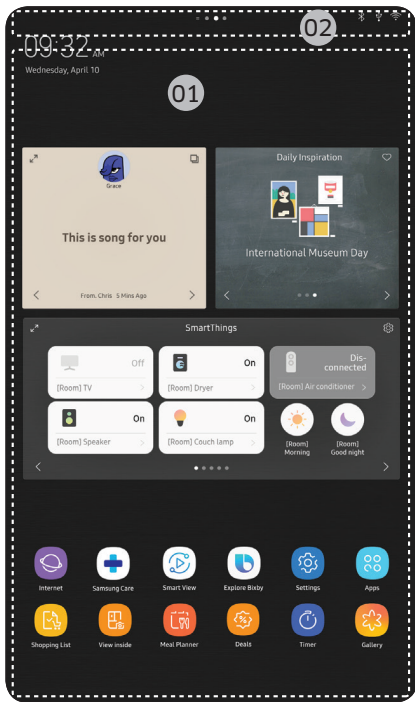
- Để biết thêm thông tin về các menu và ứng dụng khác có trong ứng dụng Refrigerator, hãy xem Hướng dẫn sử dụng trực tuyến của tủ lạnh.
- Nội dung hay thiết kế của các ứng dụng và tiện ích có thể thay đổi hoặc việc hỗ trợ có thể bị chấm dứt mà không cần thông báo, tùy thuộc vào chính sách của nhà cung cấp nội dung.
- Trẻ em phải có người lớn giám sát khi sử dụng các chức năng, ứng dụng và dịch vụ của tủ lạnh.
- Các giao dịch của trẻ vị thành niên với dịch vụ phải có sự giám sát của người lớn.

01 Màn hình chính

02 Các nút mềm



## 01 Màn hình chính



### 01 Ứng dụng & tiện ích

- Chạm vào ứng dụng hoặc tiện ích mà bạn muốn mở.
- Chạm và giữ một ứng dụng hoặc tiện ích để vào chế độ Sửa. Một khung lưới xuất hiện. Trong chế độ Sửa, bạn có thể kéo và thả ứng dụng hoặc tiện ích đến vị trí mới trên lưới. Khi bạn di chuyển ứng dụng hoặc tiện ích đến vị trí mới trên lưới, vị trí đó sẽ chuyển sang màu xám nếu vẫn còn trống. Nếu vị trí đó không còn trống thì sẽ chuyển sang màu đỏ.
- Bạn có thể thêm ứng dụng hoặc tiện ích từng bị xóa khỏi danh sách Ứng dụng.

### 02 Thanh trạng thái

- Hiển thị trạng thái của các chức năng. (Tham khảo bảng Mô tả biểu tượng dưới đây).

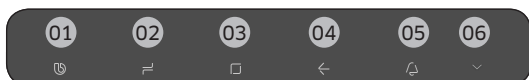
## Mô tả biểu tượng

Bluetooth ( Ǝ )	Cho biết trạng thái kết nối Bluetooth.
USB ( ψ )	Cho biết trạng thái kết nối USB. <b>LƯU Ý</b> Tủ lạnh hỗ trợ bộ nhớ USB được định dạng theo hệ thống tệp FAT32 hoặc exFAT. Không hỗ trợ NTFS. Hãy nhớ chuyển NTFS sang FAT32 hoặc exFAT trước khi sử dụng.
Quản lý từ xa ( ㉿ )	Bật sáng khi chức năng Quản lý từ xa được bật và đang chạy.
Mạng ( ㉿ )	Cho biết trạng thái kết nối mạng theo 5 mức (Tắt, 1-4).
Cập nhật phần mềm ( ㉿ )	Cho biết phiên bản mới nhất của phần mềm đã được tải về từ máy chủ và đã sẵn sàng cập nhật.
Thông báo ( ㉿ )	Cho biết có tin nhắn thông báo.
Đồng bộ hóa với đám mây ( ㉿ )	Cho biết Family Hub đang nhận dữ liệu từ máy chủ đám mây.

# Vận hành

---

## 02 Các nút mềm



### 01 Bixby

- Chạm để sử dụng Bixby.

### 02 Trình quản lý tác vụ

- Chạm để mở Trình quản lý tác vụ.
- Xem mục **Trình quản lý tác vụ** để biết chi tiết.

### 03 Màn hình chính

- Chạm để mở Màn hình chính.

### 04 Trở về

- Chạm để trở về màn hình trước.

### 05 Thông báo

- Chạm để hiển thị Bảng xem nhanh.

### 06 Ẩn/Hiển thị

- Chạm để ẩn hoặc hiển thị các nút mềm.
- Nút Ẩn/Hiển thị chỉ xuất hiện khi ứng dụng đang hoạt động.

---

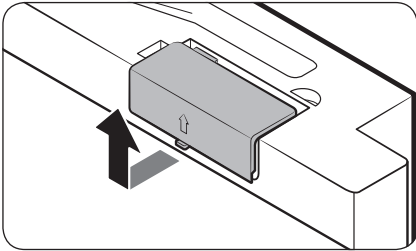
## Fridge Manager

Trên Màn hình chính, chạm vào ứng dụng **Fridge Manager**.

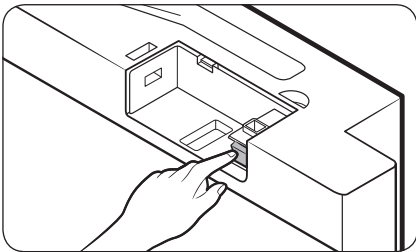
- Bạn có thể cài đặt nhiệt độ hoặc chế độ mình muốn cho mỗi ngăn.
- Để biết thêm thông tin chi tiết về ứng dụng Fridge Manager, hãy xem hướng dẫn trực tuyến.
- Để truy cập vào hướng dẫn trực tuyến từ tủ lạnh có Family Hub, chạm vào **Setting > Help & Liên hệ > Hướng dẫn trực tuyến**.

## Đặt lại giá trị hiển thị (chỉ có trên một số kiểu tủ)

Nếu bạn thấy giá trị hiển thị có triệu chứng bất thường, hãy thử đặt lại giá trị hiển thị. Cách làm này có thể giải quyết được triệu chứng.



1. Mở cửa buồng mát và tìm nắp công tắc ở góc trên bên phải cửa.
2. Đẩy nắp lên trên để thấy công tắc nguồn.



3. Tắt công tắc rồi bật lại.
4. Lắp lại nắp công tắc hết cỡ cho đến khi bạn nghe thấy tiếng tách.

# Vận hành

---

## SmartThings

---

### Cài đặt

Truy cập Google Play Store, Galaxy Apps hoặc Apple App Store và tìm kiếm “SmartThings”. Tải về và cài đặt ứng dụng SmartThings mà Samsung Electronics cung cấp cho thiết bị thông minh của bạn.

### LƯU Ý

- Ứng dụng SmartThings chưa có mặt trên một số máy tính bảng, iPad và điện thoại thông minh.
  - Hỗ trợ [Android] OS 6.0 trở lên. (RAM tối thiểu 2 GB)
  - Hỗ trợ [iOS] 10.0 trở lên/iPhone 6 trở lên.
- Để cải thiện hiệu suất, ứng dụng SmartThings có thể thay đổi mà không cần thông báo hoặc chấm dứt việc hỗ trợ theo chính sách của nhà sản xuất.
- Các hệ thống mã hóa được khuyến nghị gồm WPA/TKIP và WPA2/AES. Không hỗ trợ các giao thức xác thực Wi-Fi phi tiêu chuẩn hoặc mới hơn.
- Mạng không dây có thể bị ảnh hưởng bởi môi trường giao tiếp không dây xung quanh.
- Nếu nhà cung cấp dịch vụ Internet đã đăng ký địa chỉ MAC của PC hay modem của bạn cho mục đích nhận dạng, Tủ lạnh thông minh Samsung có thể không kết nối được với Internet. Trong trường hợp này, hãy liên hệ với nhà cung cấp dịch vụ Internet để yêu cầu hỗ trợ kỹ thuật.
- Cài đặt tường lửa của hệ thống mạng có thể ngăn Tủ lạnh thông minh Samsung truy cập vào Internet. Hãy liên hệ với nhà cung cấp dịch vụ Internet để yêu cầu hỗ trợ kỹ thuật. Nếu triệu chứng này tiếp diễn, hãy liên hệ với trung tâm dịch vụ của Samsung hoặc đại lý bán lẻ tại địa phương.
- Để cấu hình cài đặt cho điểm truy cập không dây (AP), hãy xem hướng dẫn sử dụng AP (thiết bị định tuyến).
- Tủ lạnh thông minh Samsung hỗ trợ cả giao thức IEEE 802.11 b/g/n (2,4 GHz) và 802.11 a/n/ac (5 GHz). (Khuyến dùng IEEE 802.11 n và 802.11 ac).
- Các thiết bị định tuyến không dây Wi-Fi không được ủy quyền có thể không kết nối được với Tủ lạnh thông minh Samsung đang dùng.

## Tài khoản Samsung

Bạn phải đăng ký tài khoản Samsung thì mới sử dụng được ứng dụng. Nếu bạn chưa có tài khoản Samsung, hãy làm theo hướng dẫn trên màn hình ứng dụng để tạo tài khoản Samsung miễn phí.

### Bắt đầu

Bật thiết bị bạn muốn kết nối, mở ứng dụng SmartThings trên điện thoại rồi làm theo hướng dẫn bên dưới.

Nếu cửa sổ bật lên xuất hiện cho biết đã tìm thấy thiết bị mới, chạm vào **ADD NOW**.

Nếu cửa sổ bật lên không xuất hiện, chạm vào nút **+** rồi chọn thiết bị bạn muốn kết nối trong danh sách các thiết bị sẵn có.

Nếu thiết bị không có trong danh sách các thiết bị sẵn có, chạm vào **Supported Devices**, chọn loại thiết bị (Tủ lạnh) rồi chọn kiểu thiết bị.

Làm theo hướng dẫn trong ứng dụng để thiết lập thiết bị. Sau khi thiết lập xong, tủ lạnh sẽ xuất hiện dưới dạng “thẻ” trên màn hình **Devices**.

## Ứng dụng Refrigerator

### Điều khiển tích hợp

Bạn có thể theo dõi và điều khiển tủ lạnh tại nhà cũng như khi đang đi trên đường.

- Chạm vào biểu tượng tủ lạnh trên Bảng điều khiển SmartThings hoặc chạm vào biểu tượng Thiết bị ở cuối Bảng điều khiển rồi chạm vào “thẻ” tủ lạnh để mở trang Tủ lạnh.
- Kiểm tra trạng thái hoạt động hoặc các thông báo liên quan đến tủ lạnh rồi thay đổi tùy chọn hoặc cài đặt nếu cần thiết.

### LƯU Ý

Một số tùy chọn hoặc cài đặt của tủ lạnh có thể không cho phép điều khiển từ xa.

# Vận hành

## Cài đặt Tủ lạnh

Hạng mục	Mục	Mô tả
Theo dõi	Nhiệt độ buồng mát	Hiển thị cài đặt nhiệt độ mong muốn của buồng mát.
	Nhiệt độ buồng cấp đông	Hiển thị nhiệt độ hiện tại của buồng cấp đông.
	Chẩn đoán	Phát hiện hoạt động bất thường của tủ lạnh.
	Theo dõi năng lượng	Kiểm tra mức tiêu thụ năng lượng tích lũy của tủ lạnh trong 180 ngày qua.
Chức năng	Làm đá	Bạn có thể bật hoặc tắt chức năng làm đá và kiểm tra cài đặt hiện tại của chức năng này.
		Bạn cũng có thể kiểm tra trạng thái và tiến trình làm đá.
	Làm mát nhanh	Bạn có thể bật hoặc tắt chức năng Làm mát nhanh và kiểm tra cài đặt hiện tại.
	Cấp đông nhanh	Bạn có thể bật hoặc tắt chức năng Cấp đông nhanh và kiểm tra cài đặt hiện tại.
	Nhiệt độ buồng mát	Bạn có thể cài đặt nhiệt độ mong muốn cho buồng mát.
	Nhiệt độ buồng cấp đông	Bạn có thể cài đặt nhiệt độ mong muốn cho buồng cấp đông.
Cảnh báo	Nhiệt độ cao bất thường	Cảnh báo này sẽ kích hoạt khi buồng mát hoặc buồng cấp đông có nhiệt độ cao bất thường.
	Cửa mở	Cảnh báo này sẽ kích hoạt nếu cửa buồng mát hoặc ngăn buồng cấp đông để mở trong một khoảng thời gian.
	Thay bộ lọc nước	Cảnh báo này nhắc bạn đã đến lúc phải thay bộ lọc nước.
Hình ảnh bên trong	Bạn có thể xem bên trong tủ lạnh để biết mình có cần thay thực phẩm hay không.	
Liên kết ứng dụng Family Hub	Bạn có thể kết nối với App Store và tải về ứng dụng Refrigerator.	



## Khuyến nghị cho chức năng nhận diện giọng nói

Để hỗ trợ chức năng nhận diện giọng nói, phần đầu màn hình của tủ lạnh có một micro tích hợp sẵn. Để sử dụng chức năng nhận diện giọng nói:

- Đứng cách tủ lạnh không quá 3 foot (1 mét) rồi nói thật to và rõ ràng về phía micro tích hợp.
- Nói với nhịp độ đều. Giảm tiếng ồn xung quanh, chẳng hạn như tiếng ồn từ TV trong phòng khách.

### LƯU Ý

Chức năng nhận diện giọng nói có thể không hoạt động nếu bạn đứng xa quá 3 foot (1 mét) hoặc nếu bạn nói quá nhỏ.

## Samsung Family Hub

### Cài đặt

Truy cập Google Play Store, Galaxy Apps hoặc Apple App Store và tìm kiếm “Samsung Family Hub”. Tải về và cài đặt ứng dụng Samsung Family Hub mà Samsung Electronics cung cấp cho thiết bị thông minh của bạn.

### LƯU Ý

- Ứng dụng Samsung Family Hub chưa có mặt trên một số máy tính bảng, iPad và điện thoại thông minh.
  - hỗ trợ [Android] OS 6.0 trở lên (RAM tối thiểu 2 GB)
  - hỗ trợ [iOS] 10.0 trở lên/iPhone 6 trở lên.
- Để cải thiện hiệu suất, ứng dụng Samsung Family Hub có thể thay đổi mà không cần thông báo. Việc hỗ trợ có thể chấm dứt theo chính sách của nhà sản xuất.
- Mạng không dây có thể bị ảnh hưởng bởi môi trường giao tiếp không dây xung quanh.
- Nếu nhà cung cấp dịch vụ Internet đã đăng ký địa chỉ MAC của PC hay modem của bạn cho mục đích nhận dạng, Tủ lạnh thông minh Samsung có thể không kết nối được với Internet. Trong trường hợp này, hãy liên hệ với nhà cung cấp dịch vụ Internet để yêu cầu hỗ trợ kỹ thuật.
- Cài đặt tường lửa của hệ thống mạng có thể ngăn Tủ lạnh thông minh Samsung truy cập vào Internet. Hãy liên hệ với nhà cung cấp dịch vụ Internet để yêu cầu hỗ trợ kỹ thuật. Nếu triệu chứng này tiếp diễn, hãy liên hệ với trung tâm dịch vụ của Samsung hoặc đại lý bán lẻ tại địa phương.

# Vận hành

## Tài khoản Samsung

Bạn phải đăng ký tài khoản Samsung thì mới sử dụng được ứng dụng Samsung Family Hub. Nếu bạn chưa có tài khoản Samsung, hãy làm theo hướng dẫn trên màn hình ứng dụng để tạo tài khoản Samsung miễn phí.

### LƯU Ý

Để kết nối điện thoại thông minh và tủ lạnh, hãy đăng ký tài khoản Samsung của bạn trong **Settings → Profile**.

Mục	Mô tả
Lịch	Bạn có thể chia sẻ lịch trình của mình với gia đình.
Việc cần làm	Bạn có thể tạo và chỉnh sửa danh sách việc cần làm.
Bản ghi nhớ	Bạn có thể chuyển Bản ghi nhớ từ tủ lạnh sang điện thoại thông minh hoặc gửi Bản ghi nhớ từ điện thoại thông minh sang tủ lạnh.
Bảng trắng	Bạn có thể chuyển tin nhắn trên Bảng trắng từ tủ lạnh sang điện thoại thông minh hoặc gửi tin nhắn trên Bảng trắng từ điện thoại thông minh sang tủ lạnh.
Ảnh	Bạn có thể gửi ảnh từ điện thoại thông minh sang tủ lạnh.
Xem bên trong	Bạn có thể kiểm tra bên trong tủ lạnh, sử dụng các nhãn khác nhau để đăng ký thời gian bảo quản cho từng món thực phẩm cũng như theo dõi thực phẩm để đảm bảo không sử dụng thực phẩm quá hạn.
Danh sách mua sắm	Bạn có thể tạo và chỉnh sửa danh sách mua sắm.

## Chức năng SMART GRID (Demand Response) (chỉ có trên một số kiểu tủ)

Khi tủ lạnh hoạt động ở chế độ SMART GRID (Demand Response), chức năng Quản lý năng lượng tủ lạnh có thể kiểm soát việc sử dụng năng lượng hoặc trì hoãn hoạt động của một số chức năng để giúp bạn tiết kiệm tiền khi giá điện hay nhu cầu năng lượng đang ở mức cao.

### LƯU Ý

- Bạn có thể hủy kích hoạt chức năng SMART GRID (Demand Response) vào bất kỳ lúc nào bằng chức năng Tắt Giờ cao điểm.
- Để sử dụng chức năng SMART GRID (Demand Response), bạn cần có hợp đồng riêng với công ty điện lực.

Ngoài ra, để sử dụng chức năng Smart Grid (Demand Response), bạn phải đăng ký dịch vụ với công ty điện lực. Công ty điện lực phải có EMS (Hệ thống quản lý năng lượng) hỗ trợ SEP (Smart Energy Profile).

### Sử dụng chức năng SMART GRID (Demand Response)

Tính năng này sẽ theo dõi thông tin về giá điện và nhu cầu năng lượng từ công ty điện lực rồi gửi thông báo đến tủ lạnh để chạy các tác vụ tiêu tốn nhiều năng lượng trong giờ thấp điểm, khi giá điện và nhu cầu năng lượng thấp hơn.

Nếu nhận được tín hiệu điều khiển từ công ty điện lực, tủ lạnh sẽ hiển thị các mức **DAL** (L3) ~ **TALR** (L4) trên màn hình tủ lạnh và kiểm soát việc tiêu thụ điện theo mức tương ứng.

[Điều kiện ngoại lệ] Các tín hiệu điều khiển **DAL** và **TALR** từ công ty điện lực sẽ duy trì hiệu lực miễn là hiệu suất của sản phẩm được duy trì.

Nếu nhận được tín hiệu từ SMART GRID (Demand Response) (**DAL** hoặc **TALR**), tủ lạnh sẽ hoạt động ở chế độ Delay Appliance Load (Hiển thị:L3) (Hoãn chịu tải) hoặc Temporary Appliance Load Reduction (Hiển thị:L4) (Tạm thời giảm tải).

- Delay Appliance Load (L3): Tủ lạnh phản hồi tín hiệu **DAL** bằng cách giảm tải vừa phải trong khoảng thời gian trì hoãn. Chức năng này sẽ điều khiển các chức năng tiêu tốn nhiều năng lượng, như điều chỉnh hệ thống Làm mát, chạy chu trình xả tuyết và làm đá.
  - Khi tủ lạnh hoạt động ở chế độ **DAL** (L3), chữ “L3” sẽ hiển thị trên màn hình tủ lạnh.
  - Chế độ **DAL** được hủy kích hoạt tự động sau khoảng thời gian mà tín hiệu **DAL** chỉ định (tối đa 4,5 giờ) hoặc khi bạn nhấn phím Tắt Giờ cao điểm.

# Vận hành

- Temporary Appliance Load Reduction (L4): Tủ lạnh phản hồi tín hiệu **TALR** bằng cách giảm tải đáng kể trong một thời gian ngắn. Chức năng sẽ giảm mức tiêu thụ năng lượng bằng cách dừng máy nén và điều khiển các chức năng tiêu tốn nhiều năng lượng như chu trình xả tuyết và làm đá.
  - Khi tủ lạnh hoạt động ở chế độ **TALR** (L4), chữ “L4” sẽ hiển thị trên màn hình tủ lạnh.
  - Chế độ **TALR** (L4) sẽ tự động hủy kích hoạt sau khoảng thời gian nhận được từ tín hiệu (tối đa 15 phút) hoặc khi bạn nhấn phím Tắt Giờ cao điểm. Chế độ này sẽ hủy kích hoạt ngay lập tức và tủ lạnh trở về trạng thái bình thường khi bạn mở hoặc đóng cửa, hoặc khi bạn dùng ngăn lấy nước.

## Để kiểm tra địa chỉ MAC

1. Chạm vào biểu tượng **Settings** trên Màn hình chính.
2. Cuộn xuống và mở **About Family Hub**.
3. Màn hình sẽ hiển thị địa chỉ MAC Wi-Fi (cùng nhiều thông tin khác).

## Tắt Giờ cao điểm (chế độ Tự chủ)

Nếu muốn tủ lạnh bỏ qua tín hiệu SMART GRID (Demand Response) từ công ty điện lực, bạn có thể kích hoạt Tắt Giờ cao điểm (chế độ Tự chủ).

Khi bạn kích hoạt Tắt Giờ cao điểm (chế độ Tự chủ), tủ lạnh sẽ bỏ qua tín hiệu SMART GRID (Demand Response) và công ty điện lực sẽ không điều khiển tủ lạnh nữa.

## Kích hoạt và hủy kích hoạt Tắt Giờ cao điểm (chế độ Tự chủ)

1. Chạm vào biểu tượng **Fridge Manager** trên Màn hình chính.
2. Mở menu **Fridge Settings** nằm ở cuối màn hình.
3. Mở menu **Demand Response**.
4. Bật và tắt **Peak Demand Off (Override mode)**. Chạm và kéo nút để kích hoạt hoặc hủy kích hoạt “Tắt Giờ cao điểm”.

## LƯU Ý

- Ngoài ra, bạn có thể kích hoạt hoặc hủy kích hoạt Tắt Giờ cao điểm (chế độ Tự chủ) bằng ứng dụng SmartThings và chức năng Quản lý năng lượng. Xem trang tiếp theo.

## Sử dụng chức năng Quản lý năng lượng

Chức năng Quản lý năng lượng cho phép bạn điều khiển và theo dõi chiếc tủ lạnh có chức năng Quản lý năng lượng của mình một cách tiện lợi bằng ứng dụng SmartThings.

### LƯU Ý

- Để sử dụng chức năng Quản lý năng lượng của tủ lạnh, bạn phải cài đặt ứng dụng tương ứng trước tiên.
1. Trạng thái hoạt động
    - Bạn có thể kiểm tra trạng thái DR và Tắt Giờ cao điểm (chế độ Tự chủ).
  2. Báo cáo về mức tiêu thụ năng lượng
    - Hiện thị mức tiêu thụ điện tích lũy. Dữ liệu về mức tiêu thụ điện được cập nhật 10 phút/lần.

### LƯU Ý

Báo cáo về mức tiêu thụ năng lượng có thể khác với thông số kỹ thuật về mức tiêu thụ điện của sản phẩm, tùy thuộc vào môi trường hoạt động và thực phẩm được bảo quản.

3. Hoãn xả tuyết
  - Chức năng Hoãn xả tuyết giúp tiết kiệm năng lượng bằng cách hoãn hoạt động xả tuyết trong khoảng thời gian do người dùng chỉ định. Bạn có thể cấu hình thời gian và chức năng này sẽ tiết kiệm năng lượng trong khoảng thời gian đã định theo chu kỳ 24 giờ. Nếu bạn không cài đặt thời gian, chức năng này sẽ hoạt động theo cài đặt thời gian mặc định. Giá trị cài đặt thời gian mặc định như sau:
    - 6:00 đến 10:00: Ngày 1 tháng 11 ~ Ngày 30 tháng 4
    - 15:00 đến 19:00: Ngày 1 tháng 5 ~ Ngày 31 tháng 10

### Cách thay đổi cài đặt thời gian cho chức năng Hoãn xả tuyết

Bạn có thể thay đổi cài đặt thời gian cho chức năng Hoãn xả tuyết trên ứng dụng.

### Yêu cầu về việc cung cấp quyền truy cập mở cho sản phẩm kết nối

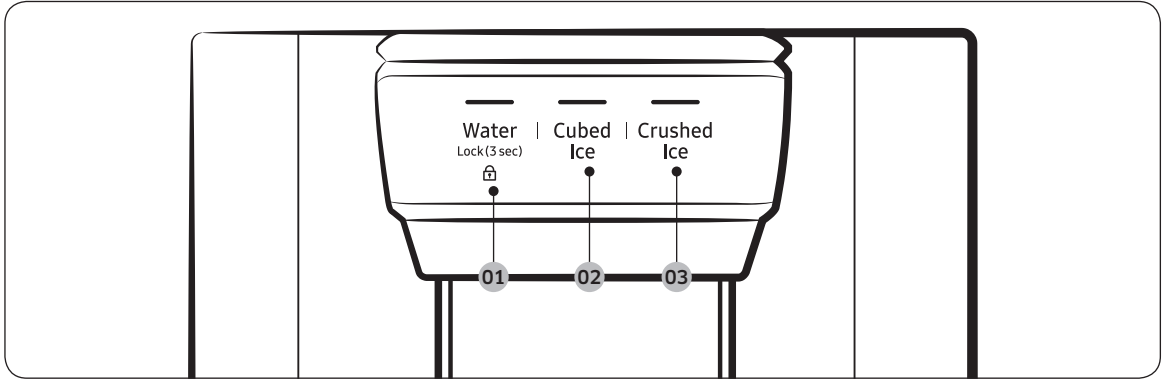
1. Tiêu chuẩn mở SGIP (Smart Energy Profile 2.0 - <http://www.csep.org/>)
  - Báo cáo về mức tiêu thụ năng lượng
  - Đáp ứng theo nhu cầu
2. Samsung OPEN API
  - Trạng thái hoạt động, Cài đặt người dùng & thông báo
  - Trạng thái máy làm đá: GET /icemaker/status/vs/0
  - Cảnh báo cửa mở: GET /doors/vs/0
  - Trạng thái DR: GET /drlc/vs/0
  - Hoãn xả tuyết
  - Cài đặt lịch hoãn xả tuyết: POST /defrost/reservation/vs/0?op=add
  - Lấy lịch hoãn xả tuyết: GET /defrost/reservation/vs/0

# Vận hành

---

- Xóa lịch hoãn xả tuyết: POST /defrost/reservation/vs/0?op=remove
- Bật/tắt hoãn xả tuyết: POST /defrost/delay/vs/0

## Bảng điều khiển ngăn lấy nước (chỉ có trên một số kiểu tủ)



**01** Water / Lock (Nước / Khóa)

**02** Cubed Ice (Đá viên)

**03** Crushed Ice (Đá vụn)

**01** Nước / Khóa (3 giây)

<b>Nước</b>	Để lấy nước lạnh, nhấn nút <b>Water</b> (Nước). Đèn báo tương ứng sẽ bật sáng.
<b>Khóa</b> (Bảng điều khiển ngăn lấy nước / Cần lấy nước)	<p>Để tránh sử dụng các nút trên bảng điều khiển ngăn lấy nước và cần lấy nước, nhấn và giữ nút <b>Water</b> (Nước) trong hơn 3 giây.</p> <p>Nếu bạn lại nhấn và giữ nút Water (Nước) trong hơn 3 giây, chức năng khóa ngăn lấy nước sẽ bị hủy kích hoạt.</p> <p>Khi chức năng khóa ngăn lấy nước đang bật, đèn báo sẽ nhấp nháy nếu bạn nhấn bất kỳ nút nào trên bảng điều khiển ngăn lấy nước hoặc nhấn cần lấy nước.</p> <p><b>LƯU Ý</b></p> <p>Nút <b>Lock</b> (Khóa) trên bảng điều khiển ngăn lấy nước không ảnh hưởng đến các nút điều khiển trên bảng điều khiển chính. Để khóa bảng điều khiển chính, bạn cần sử dụng chức năng Khóa trên bảng điều khiển chính.</p>

**02** Đá viên

<b>Đá viên</b>	Nhấn nút <b>Cubed Ice</b> (Đá viên) để lấy đá viên. Đèn báo tương ứng sẽ bật sáng.
----------------	--

**03** Đá vụn

<b>Đá vụn</b>	Nhấn nút <b>Crushed Ice</b> (Đá vụn) để lấy đá vụn. Đèn báo tương ứng sẽ bật sáng.
---------------	--

# Vận hành

## Các tính năng đặc biệt

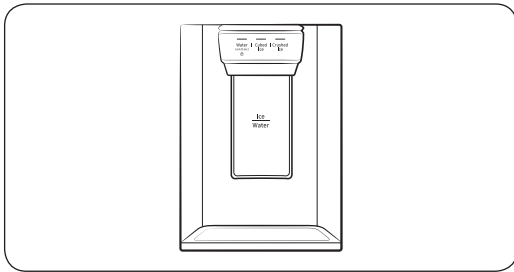
Tủ lạnh có các thiết bị phục vụ người dùng mà bạn có thể sử dụng để phục vụ bản thân.

### Ngăn lấy nước/đá (chỉ có trên một số kiểu tủ)

Với ngăn lấy nước, bạn có thể lấy nước có đá hoặc không có đá.

Ngăn lấy nước có 3 tùy chọn: nước lạnh, đá viên và đá vụn. Để lấy nước lạnh, nhấn nút **Water** (Nước) trên bảng điều khiển ngăn lấy nước. Đặt một cốc nước bên dưới ngăn lấy nước rồi ấn cần lấy nước.

Cách lấy nước có đá



1. Khi Máy làm đá đang bật, nhấn nút **Cubed Ice** (Đá viên) hoặc **Crushed Ice** (Đá vụn) để chọn loại đá.
2. Đặt một cốc nước bên dưới ngăn lấy nước rồi dùng cốc ấn vào **cần lấy nước**. Ngăn lấy nước sẽ nhả đá vào cốc.
3. Nhấn nút **Water** (Nước) để chọn nước.
4. Dùng cốc ấn vào **cần lấy nước**. Ngăn lấy nước sẽ rót nước vào cốc.

### LƯU Ý

- Ngăn lấy nước sẽ dừng rót nước nếu bạn ấn cần lấy nước trong khoảng 1 phút. Để lấy thêm nước, bạn cần nhả rồi ấn lại vào cần lấy nước.
- Đảm bảo cốc thẳng với ngăn lấy nước để nước không tràn ra ngoài.
- Nếu bạn không dùng ngăn lấy nước trong 2-3 ngày, nước lấy ra có thể sẽ có mùi hoặc vị bất thường. Đây không phải là lỗi hệ thống. Hãy đổ bỏ 1-2 cốc nước đầu tiên.

### Máy làm đá (chỉ có trên một số kiểu tủ)

Tủ lạnh cũng có một máy làm đá tích hợp có khả năng tự động cấp đá để bạn có thể thưởng thức nước lọc kèm đá viên hoặc đá vụn.

Làm đá

Sau khi lắp đặt tủ lạnh và cắm điện, hãy làm theo các hướng dẫn sau đây để đảm bảo quá trình làm đá diễn ra bình thường và hộp đựng đá luôn đầy đá:

1. Để tủ lạnh hoạt động trong ít nhất 24 giờ để đảm bảo hiệu suất tối ưu.
2. Lấy ra 4 đến 6 viên đá đầu tiên vào cốc.



3. Đợi thêm 8 giờ nữa và lấy ra 4 đến 6 viên đá khác.
4. Sau đó, đợi thêm 16 giờ nữa và lấy ra một cốc đá đầy.

### LƯU Ý

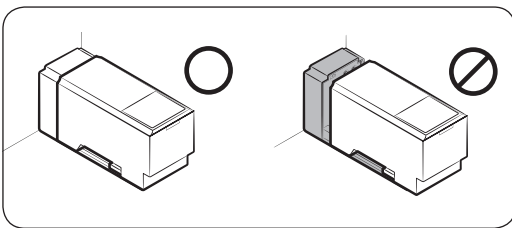
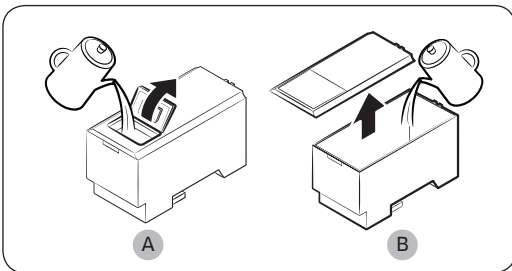
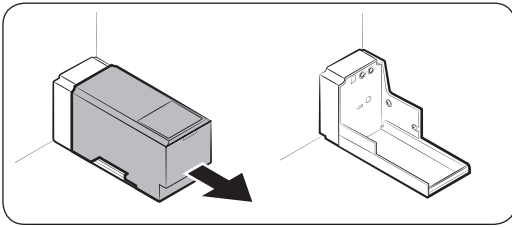
- Nếu dùng hết lượng đá trong hộp ngay một lúc thì bạn phải đợi 8 giờ trước khi lấy ra 4 đến 6 viên đá đầu tiên. Điều này đảm bảo rằng hộp đựng đá luôn có đủ đá.
- Những viên đá làm nhanh có thể có màu trắng. Điều này là bình thường.

### CẢN TRỌNG

Lấy đá theo kích thước cốc.

- Nếu bạn lấy quá nhiều, đá có thể rơi xuống đất và gây thương tích cá nhân.
- Đá có thể tích tụ và làm tắc máng hứng đá.

**Cách đổ nước vào bình nước (chỉ có trên một số kiểu tủ)**



Trước khi sử dụng lần đầu, bạn nên vệ sinh bên trong của bình nước và để khô hoàn toàn.

1. Cầm cả hai tay cầm ở mặt trước của bình rồi trượt ra ngoài như hình minh họa.
2. Mở **nắp trước (A)** của nắp hoặc **toàn bộ nắp (B)** và đổ tối đa 5 lít nước vào bình.

### CẢN TRỌNG

Không đổ nước quá đường tối đa. Nước sẽ tràn ra.

3. Đưa bình nước về vị trí và lắp vào cơ cấu ngăn lấy nước. Đảm bảo mặt trước (có nắp trước) của bình nước hướng về phía trước.

# Vận hành

## ⚠ CẢNH TRỌNG

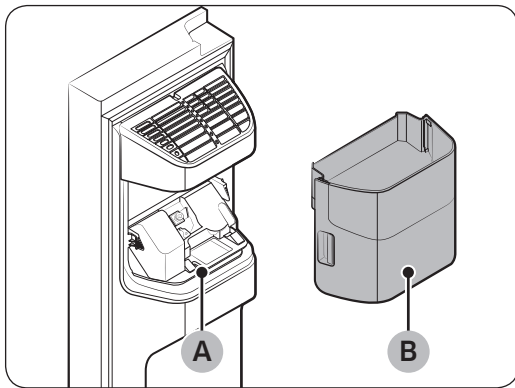
- Đảm bảo bình nước vừa với khay. Nếu không, bình nước sẽ hoạt động không đúng cách.
- Không sử dụng tủ lạnh khi chưa lắp bình nước. Điều này có thể làm giảm hiệu suất làm mát.
- Chỉ đổ nước uống được như nước khoáng hoặc nước lọc vào bình. Không dùng chất lỏng khác.
- Cần cẩn trọng khi di chuyển bình đã đổ đầy nước. Có thể xảy ra thương tích cá nhân nếu bình bị rơi.
- Không tự ý tìm cách tháo rời bơm bên trong. Nếu bơm bên trong bị hỏng hoặc ngắt kết nối với bình nước, ngăn lấy nước sẽ không hoạt động.

## Trong lần sử dụng đầu tiên

- Ấn cần lấy nước trong 10 giây để xả khí khỏi các ống của hệ thống cấp nước.
- Đổ bỏ sáu cốc nước đầu tiên để loại bỏ chất bẩn bên trong hệ thống cấp nước.

## Làm đá (chỉ có trên một số kiểu tủ)

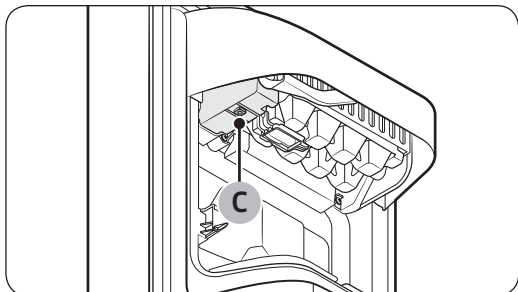
Tủ lạnh cũng có một máy làm đá tích hợp có khả năng tự động cấp đá để bạn có thể thưởng thức nước lọc kèm đá viên hoặc đá vụn tùy theo sở thích.



Nếu không có đá rơi ra, trước tiên hãy kiểm tra máy làm đá xem máy có làm đá đúng cách không.

Cách kiểm tra máy làm đá

1. Nhẹ nhàng cầm **hộp đựng đá (B)** bằng cả hai tay rồi tháo hộp đựng đá khỏi **máng hứng đá (A)**.
2. Kiểm tra hộp đựng đá xem hộp có chứa lượng đá thích hợp không.



3. Nhấn nút (C) ở dưới đáy của máy làm đá.

4. Bạn sẽ nghe thấy một tiếng chuông nếu máy làm đá hoạt động bình thường.

#### LƯU Ý

Nếu triệu chứng này vẫn còn, hãy liên hệ với đơn vị lắp đặt đường nước hoặc trung tâm dịch vụ của Samsung tại địa phương.

#### CẢN TRỌNG

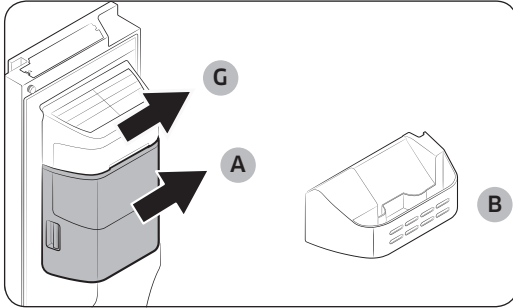
- Không nhấn nút này nhiều lần sau khi khay đá đã đầy đá hoặc nước. Nước có thể tràn ra ngoài hoặc đá có thể bị kẹt.
- Khi tủ lạnh phục hồi nguồn cấp điện sau khi xảy ra sự cố mất điện, hộp đựng đá có thể có cả đá viên bị chảy và bị kẹt, dẫn đến lỗi hệ thống. Để tránh điều này xảy ra, hãy đảm bảo làm trống hộp đựng đá trước khi sử dụng tủ lạnh.
- Để tránh làm rơi hộp đựng đá, bạn cần dùng cả hai tay khi tháo hoặc lắp lại hộp đựng đá.
- Không để trẻ em đu bám hoặc chơi đùa với ngăn lấy đá hoặc hộp đựng đá. Trẻ có thể bị thương.
- Không đặt ngón tay hoặc các vật khác vào lỗ lấy nước hoặc máng hứng đá. Làm như vậy có thể gây ra thương tích cá nhân hoặc hư hại tài sản.

#### LƯU Ý

- Tháo hộp đựng đá không ảnh hưởng đến hiệu suất nhiệt và cơ học của tủ lạnh.
- Thể tích công bố của buồng cấp đông được đo theo thanh dẫn hướng buồng cấp đông và khay dưới cùng, sau khi tháo máy làm đá, ngăn đựng trên và dưới.

# Vận hành

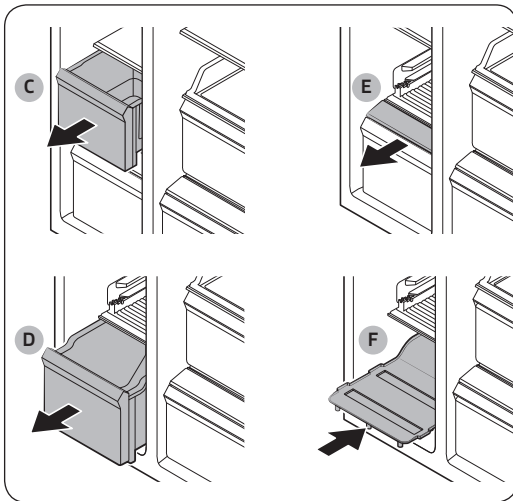
## Cách lấy thêm không gian bảo quản (chỉ có trên một số kiểu tủ)



Nếu bạn không dùng máy làm đá và cần thêm không gian bảo quản, hãy tháo **hộp đựng đá (A)** và **nắp máy làm đá (G)**. Sau đó, đưa **Hộp bảo vệ buồng cấp đông (Tùy chọn) (B)** vào vị trí của hộp đựng đá.

### ⚠ CẢNH TRỌNG

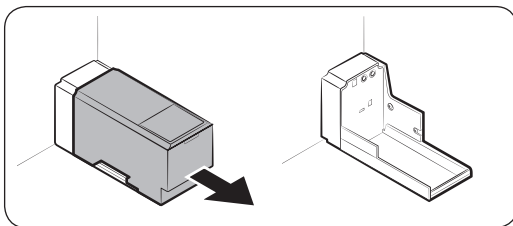
Nếu đã tháo hộp đựng đá thì bạn phải tắt máy làm đá.



Để lấy thêm không gian, bạn có thể tháo **ngăn đựng trên (C)**, **ngăn đựng dưới (D)** và **nắp ngăn đựng dưới (E)**. Sau đó, lắp **khay dưới cùng (F)** đi kèm theo tủ.

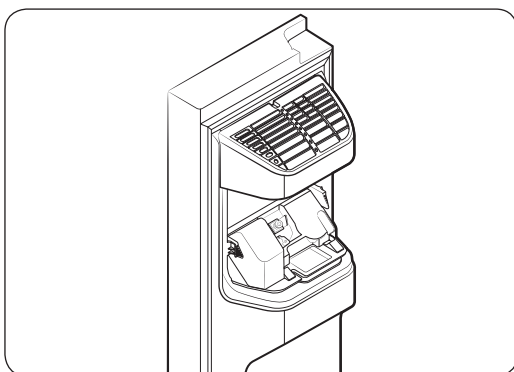
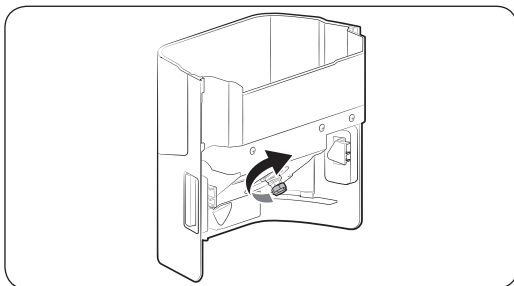
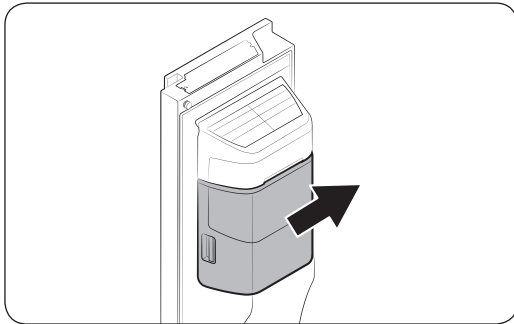
### 📖 LƯU Ý

- Việc tháo các ngăn đựng không ảnh hưởng đến nhiệt độ hay việc sử dụng buồng cấp đông.
- Thẻ tích công bố của buồng cấp đông được đo theo khay dưới cùng, sau khi tháo ngăn đựng trên, ngăn đựng dưới và nắp ngăn đựng dưới.



Để có thêm không gian, bạn có thể tháo bình nước và sử dụng không gian này để bảo quản thêm đồ.

## Hộp đựng đá



Nếu bạn không lấy đá trong một thời gian dài, đá có thể tạo thành cục bên trong hộp. Nếu điều này xảy ra, hãy lấy hết đá ra khỏi hộp đựng đá.

1. Để tháo hộp đựng đá, nhẹ nhàng nâng hộp đựng đá lên rồi từ từ kéo ra ngoài trong khi nắm tay cầm bằng cả hai tay.
2. Lấy hết đá ra khỏi hộp đựng đá.
3. Khi thực hiện xong, bạn xoay tay quay bánh răng ở phía sau hộp đựng đá một góc 90° rồi đưa hộp đựng đá trở lại vị trí. Đảm bảo hộp đựng đá được đưa vào đúng cách cho đến khi bạn nghe thấy tiếng tách.
4. Nhấn nút **Ice Maker (Máy làm đá)** để đặt lại máy làm đá.

### CẢN TRỌNG

- Không tác dụng lực quá mạnh lên nắp hộp đựng đá. Nắp có thể bị vỡ.
- Không đóng mạnh cửa. Nước sẽ tràn ra máy làm đá.
- Để tránh xảy ra thương tích, hãy đảm bảo dọn sạch đá hoặc nước rơi trên sàn.
- Để tránh xảy ra tai nạn hoặc thương tích, không để trẻ em chơi đùa với ngăn lấy nước hoặc máy làm đá.
- Không đưa tay hoặc đồ vật vào máng hứng đá. Làm như vậy có thể gây ra thương tích cá nhân hoặc hư hại sản phẩm.

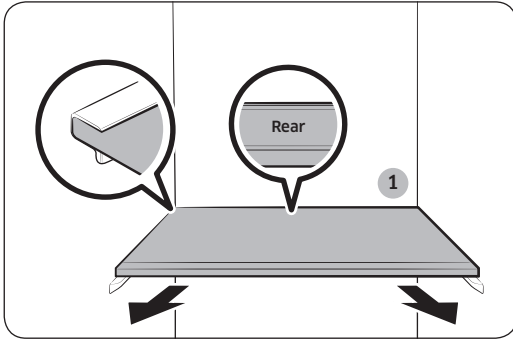
### LƯU Ý

- Việc máy làm đá phát ra âm thanh trong quá trình làm đá là điều bình thường.
- Khi cửa mở, cả máy làm đá và ngăn lấy nước đều không hoạt động.

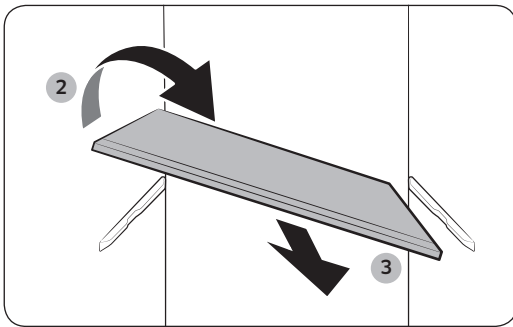
# Bảo trì

## Thao tác và bảo quản

### Các khay (buồng mát/buồng cấp đông)



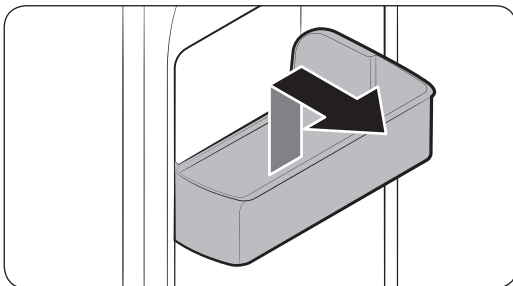
- Để tháo khay, bạn cần mở cửa tương ứng hết cỡ. Cầm phần trước của khay rồi nhẹ nhàng nâng lên và trượt ra ngoài.
- Nếu không thể mở cửa hết cỡ, hãy trượt khay về phía trước một nửa rồi lật nghiêng để tháo.



### ⚠ CẢNH TRỌNG

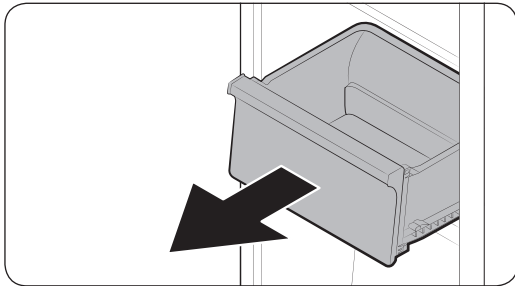
- Khay phải được lắp đúng. Không lắp ngược khay.
- Đồ chứa bằng thủy tinh có thể làm xước bề mặt khay kính.
- Không lắp khay vào vị trí giá rượu vì có thể làm hỏng tủ lạnh. (Chỉ có trên một số kiểu tủ)

### Kệ cửa tủ



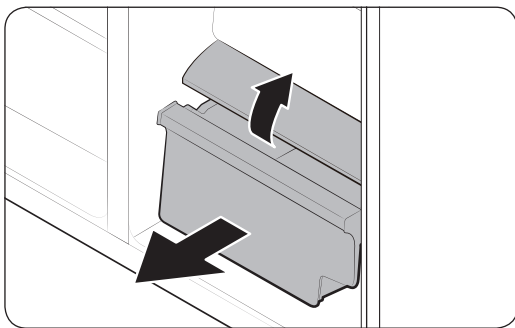
Để tháo kệ cửa tủ, hãy cầm mặt trước của kệ rồi nhẹ nhàng nâng lên để tháo.

## Các ngăn



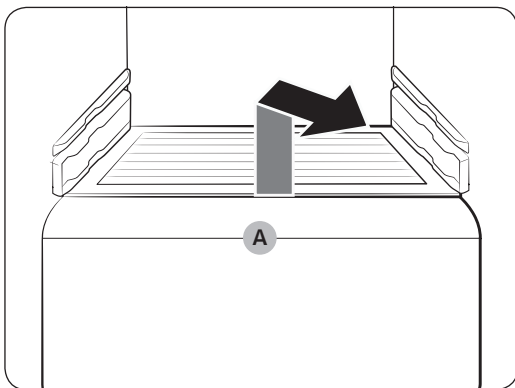
Nhẹ nhàng nâng mặt trước của ngăn lên rồi kéo ra ngoài.

## Ngăn rau củ / đồ khô



Cách tháo ngăn rau củ khỏi buồng mát hoặc ngăn đồ khô khỏi buồng cấp đông.

1. Trước tiên, tháo các ngăn đa năng xung quanh nếu cần.



2. Nhẹ nhàng kéo ngăn rau củ/đồ khô ra ngoài.

3. Nếu tủ lạnh trang bị nắp (A) cho ngăn rau củ/đồ khô, hãy tháo nắp này. Để tháo, hãy cầm phần trước của khay rồi nhẹ nhàng nâng lên và trượt ra ngoài.

## Hộp đựng đá

Để tháo hộp đựng đá, hãy xem phần Hộp đựng đá trên trang 61.

# Bảo trì

---

## Vệ sinh

---

### Bên trong và bên ngoài

#### CẢNH BÁO

- Không dùng benzen, chất pha loãng hoặc chất tẩy rửa gia dụng/ô tô như Clorox™ để vệ sinh tủ lạnh. Các chất này có thể làm hỏng bề mặt của tủ lạnh và gây ra hỏa hoạn.
- Không phun nước lên tủ lạnh. Làm như vậy có thể gây điện giật.
- Không được đưa ngón tay hoặc các vật khác vào trong lỗ lấy nước.

Thường xuyên dùng khăn khô để lau sạch tạp chất như bụi hoặc nước khỏi các đầu cắm điện và điểm tiếp xúc.

1. Rút dây nguồn khỏi ổ điện.
2. Dùng khăn ẩm, mềm và không có xơ hoặc khăn giấy để vệ sinh bên trong và bên ngoài tủ lạnh.
3. Khi vệ sinh xong, dùng khăn khô hoặc khăn giấy để lau khô hoàn toàn.
4. Cắm dây nguồn.

### Ngăn lấy đá / nước (chỉ có trên một số kiểu tủ)

#### LƯU Ý

Để đảm bảo vệ sinh, thường xuyên lau sạch khu vực ngăn lấy nước.

#### CẢN TRỌNG

Khi bạn chọn đá vụn, một số vụn đá dư có thể tích tụ trong máng hứng đá. Để tránh xảy ra tình trạng này, hãy loại bỏ đá dư khỏi máng hứng đá bằng khăn mềm và sạch.

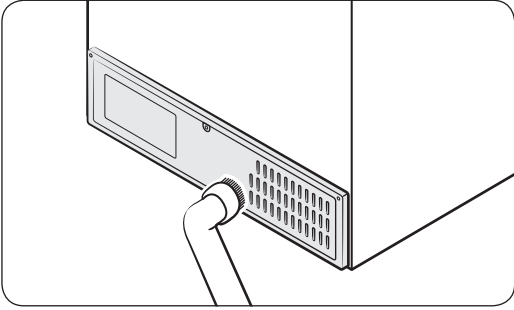
### Đệm cao su

Nếu các miếng đệm cao su trên cửa bị bẩn, cửa có thể không đóng khít, làm giảm hiệu suất và hiệu quả năng lượng của tủ lạnh. Dùng chất tẩy rửa nhẹ và khăn ẩm để vệ sinh các miếng đệm cao su. Sau đó, dùng khăn để lau khô hoàn toàn.



---

## Bảng sau



Để các dây và bộ phận hở ở bảng sau không bị bụi, hãy hút bụi cho bảng sau một hoặc hai lần một năm.

### **CẢN TRỌNG**

Không tháo **nắp bảng** sau. Có thể xảy ra điện giật.

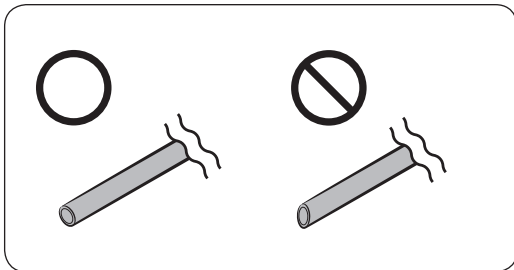
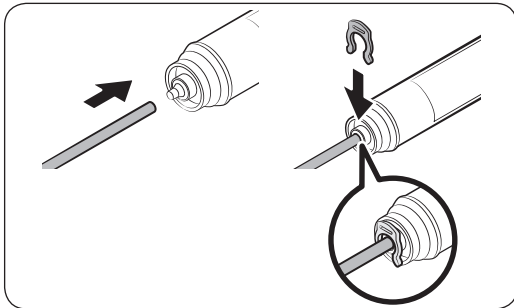
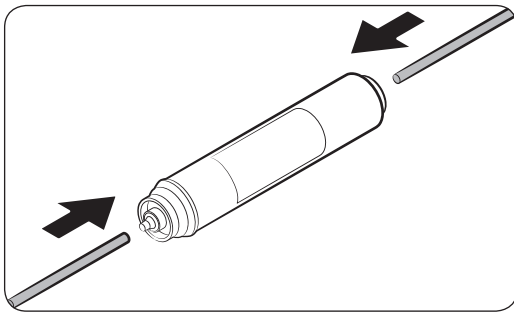
# Bảo trì

## Thay thế

### Bộ lọc nước (chỉ có trên một số kiểu tủ)

#### ⚠ CẢNH TRỌNG

- Không dùng bộ lọc nước của bên thứ ba. Chỉ dùng bộ lọc do Samsung cung cấp hoặc phê duyệt.
- Bộ lọc không được phê duyệt có thể rò rỉ và làm hỏng tủ lạnh, gây điện giật. Samsung không chịu trách nhiệm đối với mọi thiệt hại có thể xảy ra do việc sử dụng bộ lọc nước của bên thứ ba.
- Đèn báo của bộ lọc sẽ chuyển sang màu đỏ để nhắc bạn đã đến lúc thay bộ lọc nước.



1. Tắt nguồn cấp nước chính.
2. Nối đường cấp nước với bên nạp nước của bộ lọc ở phần cuối.
3. Nối đường lấy nước với bên xả nước của bộ lọc.
4. Kiểm tra xem có rò rỉ không. Nếu không, dùng vòng kẹp để cố định các đường nước.
5. Đưa bộ lọc nước vào vị trí và cố định bằng kẹp.
6. Nhấn và giữ nút **Filter Reset** (Đặt lại bộ lọc) trong 3 giây để đặt lại chu kỳ sử dụng của bộ lọc.
7. Khi thay thế xong, xả 1 lít nước để loại bỏ chất bẩn khỏi đường nước.

#### ⚠ CẢNH TRỌNG

Khi điều chỉnh độ dài của đường ống nước, đảm bảo mài phẳng bề mặt cắt theo góc phù hợp để tránh rò rỉ nước.

## LƯU Ý

- Bộ lọc mới lắp có thể khiến ngăn lấy nước phụt ra một ít nước. Đó là do có khí đi vào đường nước.
- Quá trình thay thế này có thể khiến tủ lạnh nhỏ nước ra sàn. Nếu điều này xảy ra, hãy lau sạch bằng khăn khô.

### Hệ thống lọc nước thẩm thấu ngược

Áp suất nước từ hệ thống cấp nước đến hệ thống lọc nước thẩm thấu ngược phải trong khoảng từ 206 kPa (30 psi) đến 861 kPa (125 psi).

Áp suất nước từ hệ thống lọc nước thẩm thấu ngược đến đường nước lạnh của tủ lạnh phải tối thiểu đạt 206 kPa (30 psi). Nếu áp suất nước thấp hơn mức quy định:

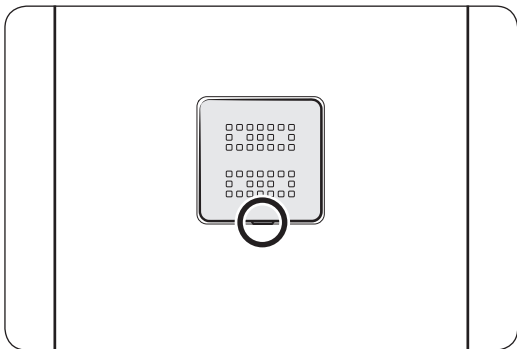
- Kiểm tra xem bộ lọc chặn lắng trong hệ thống thẩm thấu ngược có bị tắc hay không. Thay thế bộ lọc nếu cần thiết.
- Đổ thêm nước vào bình nước trong hệ thống thẩm thấu ngược.
- Nếu tủ lạnh có bộ lọc nước thì bộ lọc nước này có thể làm giảm áp suất nước thêm nữa nếu được dùng cùng với hệ thống thẩm thấu ngược. Tháo bộ lọc nước.

Để biết thêm thông tin hoặc yêu cầu bảo dưỡng, hãy liên hệ với một nhân viên chuyên môn được cấp phép về hệ thống ống nước.

### Đặt hàng bộ lọc mới

Để mua bộ lọc nước mới (loại bộ phận: **HAFEX/EXP**), hãy liên hệ với trung tâm dịch vụ của Samsung tại địa phương.

### Bộ lọc khử mùi



- Đưa tua vít đầu dẹt vào rãnh ở dưới đáy nắp bộ lọc khử mùi và nạy lên. Thay thế bộ lọc, sau đó đặt lại nắp bộ lọc.
- Thời gian sử dụng khuyến nghị của bộ lọc khử mùi là một năm và thời gian này có thể thay đổi tùy thuộc vào mức sử dụng. Bạn có thể mua riêng bộ lọc khử mùi từ trung tâm dịch vụ.

### Đèn

Đèn là thiết bị mà người dùng không thể bảo dưỡng. Để thay thế đèn của tủ lạnh, hãy liên hệ với trung tâm dịch vụ của Samsung.

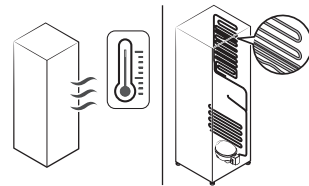
# Xử lý sự cố

Trước khi gọi điện yêu cầu bảo dưỡng, hãy xem lại các điểm kiểm tra dưới đây. Người dùng sẽ phải trả phí cho mọi cuộc gọi bảo dưỡng liên quan đến các tình huống bình thường (Trường hợp không có lỗi).

## Vấn đề chung

### Nhiệt độ

Triệu chứng	Nguyên nhân	Giải pháp
Buồng mát/buồng cấp đông không hoạt động. Buồng mát/buồng cấp đông có nhiệt độ ấm.	<ul style="list-style-type: none"><li>Dây nguồn không được cắm đúng cách.</li></ul>	<ul style="list-style-type: none"><li>Cắm dây nguồn đúng cách.</li></ul>
	<ul style="list-style-type: none"><li>Chức năng điều khiển nhiệt độ không được cài đặt đúng.</li></ul>	<ul style="list-style-type: none"><li>Cài đặt nhiệt độ ở mức thấp hơn.</li></ul>
	<ul style="list-style-type: none"><li>Tủ lạnh được đặt ở khu vực gần nguồn nhiệt hoặc ánh nắng trực tiếp.</li></ul>	<ul style="list-style-type: none"><li>Giữ tủ lạnh tránh xa ánh nắng trực tiếp hoặc nguồn nhiệt.</li></ul>
	<ul style="list-style-type: none"><li>Không đủ khoảng hở giữa tủ lạnh và các tường hoặc tủ gần đó.</li></ul>	<ul style="list-style-type: none"><li>Chúng tôi khuyên nên để khoảng hở hơn 50 mm giữa tủ lạnh và các tường (hoặc tủ gần đó).</li></ul>
Buồng mát/buồng cấp đông có nhiệt độ ấm.	<ul style="list-style-type: none"><li>Tủ lạnh bị quá tải. Thực phẩm chặn các lỗ thông khí của tủ lạnh.</li></ul>	<ul style="list-style-type: none"><li>Không chất quá nhiều đồ vào tủ lạnh. Không để thực phẩm chặn các lỗ thông khí.</li></ul>
	<ul style="list-style-type: none"><li>Chức năng điều khiển nhiệt độ không được cài đặt đúng.</li></ul>	<ul style="list-style-type: none"><li>Cài đặt nhiệt độ ở mức cao hơn.</li></ul>
Buồng mát/buồng cấp đông làm mát quá mức.	<ul style="list-style-type: none"><li>Tủ lạnh có đường ống chịu nhiệt ở thành bên trong.</li></ul>	<ul style="list-style-type: none"><li>Để tránh hình thành ngưng tụ, tủ lạnh có đường ống chịu nhiệt ở các góc phía trước. Nếu nhiệt độ môi trường tăng lên, thiết bị này có thể hoạt động không hiệu quả. Đây không phải là lỗi hệ thống.</li></ul>



## Mùi

Triệu chứng	Nguyên nhân	Giải pháp
Tủ lạnh có mùi.	• Thực phẩm bị hỏng.	• Vệ sinh tủ lạnh và bỏ hết thực phẩm bị hỏng.
	• Thực phẩm có mùi mạnh.	• Đảm bảo thực phẩm có mùi mạnh được bọc kín khí.

## Tạo tuyết

Triệu chứng	Nguyên nhân	Giải pháp
Hình thành tuyết quanh các lỗ thông khí.	• Thực phẩm chặn các lỗ thông khí.	• Đảm bảo không có thực phẩm nào chặn các lỗ thông khí của tủ lạnh.
Hình thành tuyết trên thành bên trong.	• Cửa không đóng khít.	• Đảm bảo thực phẩm không chặn cửa. Vệ sinh miếng đệm cửa.

## Ngưng tụ

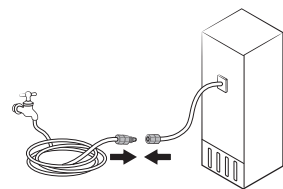
Triệu chứng	Nguyên nhân	Giải pháp
Xuất hiện ngưng tụ ở thành bên trong.	• Nếu để cửa mở, hơi ẩm sẽ đi vào tủ lạnh.	• Loại bỏ hơi ẩm và không để cửa mở lâu.
	• Thực phẩm có độ ẩm cao.	• Đảm bảo thực phẩm được bọc kín khí.

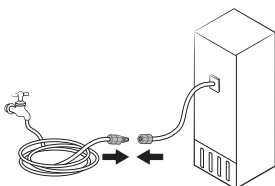
## Nước/đá (chỉ kiểu tủ có ngăn lấy nước)

Triệu chứng	Nguyên nhân	Giải pháp
Dòng nước yếu hơn bình thường.	• Áp suất nước quá thấp.	• Đảm bảo áp suất nước trong phạm vi từ 206 kPa (30 psi) đến 861 kPa (125 psi).
Máy làm đá phát ra tiếng kêu vo vo.	• Chức năng máy làm đá đã được kích hoạt nhưng nguồn cấp nước đến tủ lạnh chưa được kết nối.	• Tắt máy làm đá.

# Xử lý sự cố

Triệu chứng	Nguyên nhân	Giải pháp
Máy làm đá không tạo đá.	<ul style="list-style-type: none"><li>Máy làm đá vừa được lắp.</li></ul>	<ul style="list-style-type: none"><li>Bạn phải đợi 12 giờ để tủ lạnh làm đá.</li></ul>
	<ul style="list-style-type: none"><li>Nhiệt độ buồng cấp đông quá cao.</li></ul>	<ul style="list-style-type: none"><li>Cài đặt nhiệt độ buồng cấp đông dưới -18 °C (0 °F) hoặc -20 °C (-4 °F) trong điều kiện nhiệt độ xung quanh ấm.</li></ul>
	<ul style="list-style-type: none"><li>Chức năng Khóa trên bảng điều khiển ngăn lấy nước đã được kích hoạt.</li></ul>	<ul style="list-style-type: none"><li>Hủy kích hoạt chức năng Khóa trên bảng điều khiển ngăn lấy nước.</li></ul>
	<ul style="list-style-type: none"><li>Máy làm đá tắt.</li></ul>	<ul style="list-style-type: none"><li>Bật máy làm đá.</li></ul>
Đá không rơi ra.	<ul style="list-style-type: none"><li>Đá có thể bị kẹt nếu ngăn lấy đá không được dùng trong một thời gian dài (khoảng 3 tuần).</li></ul>	<ul style="list-style-type: none"><li>Nếu bạn không dùng tủ lạnh trong một thời gian dài, hãy đổ sạch hộp đựng đá và tắt máy làm đá.</li></ul>
	<ul style="list-style-type: none"><li>Hộp đựng đá không được lắp đúng cách.</li></ul>	<ul style="list-style-type: none"><li>Đảm bảo hộp đựng đá được lắp đúng cách.</li></ul>
	<ul style="list-style-type: none"><li>Đường nước không được nối đúng cách hoặc nguồn cấp nước không mở.</li></ul>	<ul style="list-style-type: none"><li>Kiểm tra xem đường nước có được lắp đặt đúng hay không. Kiểm tra xem van khóa của đường nước có đang đóng không.</li></ul>



Triệu chứng	Nguyên nhân	Giải pháp
Nước không chảy ra.	<ul style="list-style-type: none"> <li>Đường nước không được nối đúng cách hoặc nguồn cấp nước không mở.</li> </ul>	<ul style="list-style-type: none"> <li>Kiểm tra xem đường nước có được lắp đặt đúng hay không. Kiểm tra xem van khóa của đường nước có đang đóng không.</li> </ul> 
	<ul style="list-style-type: none"> <li>Chức năng Khóa trên bảng điều khiển ngăn lấy nước đã được kích hoạt.</li> </ul>	<ul style="list-style-type: none"> <li>Hủy kích hoạt chức năng Khóa trên bảng điều khiển ngăn lấy nước.</li> </ul>
	<ul style="list-style-type: none"> <li>Bạn đã lắp bộ lọc nước của bên thứ ba.</li> </ul>	<ul style="list-style-type: none"> <li>Chỉ dùng bộ lọc do Samsung cung cấp hoặc phê duyệt.</li> <li>Bộ lọc không được phê duyệt có thể rò rỉ và làm hỏng tủ lạnh.</li> </ul>

# Xử lý sự cố

## SmartThings

Triệu chứng	Hành động
Không tìm thấy “SmartThings” trên chợ ứng dụng.	<ul style="list-style-type: none"><li>• Ứng dụng SmartThings chưa có mặt trên một số máy tính bảng, iPad và điện thoại thông minh.<ul style="list-style-type: none"><li>- hỗ trợ [Android] OS 6.0 trở lên (RAM tối thiểu 2 GB)</li><li>- hỗ trợ [iOS]10.0 trở lên/iPhone6 trở lên.</li></ul></li></ul>
Ứng dụng SmartThings không hoạt động.	<ul style="list-style-type: none"><li>• Ứng dụng SmartThings chỉ có trên một số kiểu tủ.</li><li>• Ứng dụng Samsung Smart Refrigerator cũ không thể kết nối với các kiểu sản phẩm Samsung Smart Home.</li></ul>
Ứng dụng SmartThings đã được cài đặt nhưng không kết nối với tủ lạnh.	<ul style="list-style-type: none"><li>• Bạn phải đăng nhập vào tài khoản Samsung thì mới sử dụng được ứng dụng.</li><li>• Đảm bảo thiết bị định tuyến hoạt động bình thường.</li><li>• Nếu chưa kết nối tủ lạnh với Ứng dụng SmartThings sau khi cài đặt ứng dụng, bạn phải kết nối bằng chức năng đăng ký thiết bị của ứng dụng.</li></ul>
Không thể đăng nhập vào ứng dụng.	<ul style="list-style-type: none"><li>• Bạn phải đăng nhập vào tài khoản Samsung thì mới sử dụng được ứng dụng.</li><li>• Nếu bạn chưa có tài khoản Samsung, hãy làm theo hướng dẫn trên màn hình ứng dụng để tạo tài khoản.</li></ul>
Thông báo lỗi xuất hiện khi tôi đăng ký tủ lạnh.	<ul style="list-style-type: none"><li>• Chức năng Kết nối dễ dàng có thể bị lỗi do khoảng cách với điểm truy cập (AP) của bạn hoặc do nhiễu điện từ môi trường xung quanh. Hãy chờ một lúc rồi thử lại.</li></ul>
Ứng dụng SmartThings đã kết nối thành công với tủ lạnh nhưng lại không chạy.	<ul style="list-style-type: none"><li>• Thoát rồi khởi động lại ứng dụng SmartThings hoặc ngắt kết nối rồi kết nối lại thiết bị định tuyến.</li><li>• Rút dây nguồn của tủ lạnh rồi cắm lại sau 1 phút.</li></ul>



## Samsung Family Hub

Triệu chứng	Hành động
Không tìm thấy “Samsung Family Hub” trên chợ ứng dụng.	<ul style="list-style-type: none"><li>• Ứng dụng Samsung Family Hub chưa có mặt trên một số máy tính bảng, iPad và điện thoại thông minh.<ul style="list-style-type: none"><li>- hỗ trợ [Android] OS 6.0 trở lên (RAM tối thiểu 2 GB)</li><li>- hỗ trợ [iOS]10.0 trở lên/iPhone 6 trở lên.</li></ul></li></ul>
Không thể đăng nhập vào ứng dụng.	<ul style="list-style-type: none"><li>• Bạn phải đăng nhập vào tài khoản Samsung thì mới sử dụng được ứng dụng.</li><li>• Nếu bạn chưa có tài khoản Samsung, hãy làm theo hướng dẫn trên màn hình ứng dụng để tạo tài khoản.</li></ul>

## LCD

Triệu chứng	Hành động
Không kết nối được với TV.	<ul style="list-style-type: none"><li>• Tủ lạnh này chỉ có thể kết nối với TV thông minh của Samsung Ra mắt trong khoảng 2015~17: Dòng J/K/MU6400 trở lên. Ra mắt năm 2018: Dòng NU7400 trở lên, Ra mắt năm 2019: Dòng Q60R trở lên. Ra mắt năm 2020: Dòng Q60T trở lên và TV Lifestyle (The Frame, The Serif, The Sero). Vui lòng kiểm tra tên kiểu TV trước.</li><li>• Kết nối mạng có thể bị gián đoạn tạm thời. Hãy tắt TV rồi thử lại.</li></ul>
Hình ảnh xem bên trong trông như phình ra hoặc không đầy đủ.	<ul style="list-style-type: none"><li>• Các cạnh của hình ảnh xem bên trong trông như phình ra. Hiện tượng phình ra này là do camera sử dụng thấu kính lồi.</li><li>• Hình ảnh xem bên trong có thể không đầy đủ do có những điểm mù ở góc bên trái và bên phải hoặc do bị chặn, tùy thuộc vào cách sắp xếp thực phẩm. Đảm bảo đặt thực phẩm về phía trước và ở chính giữa.</li></ul>
Giá trị đo hiển thị trên Fridge Manager không đúng.	<ul style="list-style-type: none"><li>• Các điều kiện hiển thị có thể khác nhau tùy theo nhiệt độ và độ ẩm thực tế.</li></ul>

# Xử lý sự cố

## Smart Grid (chỉ có trên một số kiểu tủ)

Triệu chứng	Hành động
Tôi cần có những gì để sử dụng chức năng Quản lý năng lượng và Smart Grid?	<p>Để sử dụng chức năng Smart Grid (Demand Response) và Quản lý năng lượng trên tủ lạnh, bạn những điều sau:</p> <p>Thiết bị</p> <ul style="list-style-type: none"><li>• Điểm truy cập không dây (thiết bị định tuyến)</li><li>• Tủ lạnh hỗ trợ Quản lý năng lượng của Samsung</li><li>• Điện thoại thông minh</li></ul> <p>Đăng ký</p> <ul style="list-style-type: none"><li>• Kết nối tủ lạnh với mạng Wi-Fi gia đình.</li><li>• Đăng ký dịch vụ EMS với công ty điện lực. Công ty điện lực phải có EMS (Hệ thống quản lý năng lượng) hỗ trợ SEP (Smart Energy Profile).</li></ul> <p>Ứng dụng</p> <ul style="list-style-type: none"><li>• Tải về ứng dụng SmartThings từ Google Play Store, Apple App Store hoặc Samsung Galaxy Apps.</li><li>• Cài đặt và chạy ứng dụng SmartThings trên điện thoại thông minh.</li></ul>
Tại sao chức năng Quản lý năng lượng không hoạt động bình thường?	<ul style="list-style-type: none"><li>• Đảm bảo thiết bị định tuyến tại nhà hoạt động bình thường với dịch vụ và kết nối Internet phù hợp.</li><li>• Đảm bảo tủ lạnh đã kết nối với AP (thiết bị định tuyến).</li></ul> <p>Điểm kiểm tra</p> <ul style="list-style-type: none"><li>• Kết nối điện thoại thông minh với thiết bị định tuyến (AP, Điểm truy cập) rồi kiểm tra xem bạn có thể duyệt Internet trên điện thoại thông minh hay không.</li></ul>
Tại sao chức năng Hoãn xả tuyệt đối không hoạt động bình thường?	<ul style="list-style-type: none"><li>• Đảm bảo thiết bị định tuyến tại nhà hoạt động bình thường với dịch vụ và kết nối Internet phù hợp.</li></ul>

## Bạn có nghe thấy âm thanh bất thường từ tủ lạnh không?

Trước khi gọi điện yêu cầu bảo dưỡng, hãy xem lại các điểm kiểm tra dưới đây. Người dùng sẽ phải trả phí cho mọi cuộc gọi bảo dưỡng liên quan đến âm thanh bình thường.

### Dưới đây là các âm thanh bình thường.

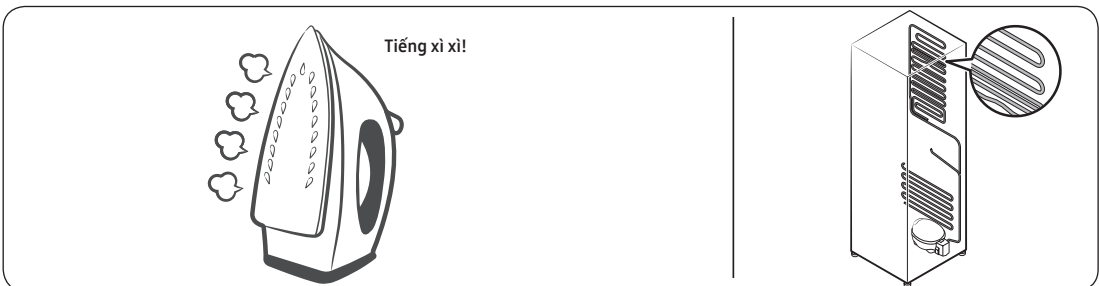
- Khi bắt đầu hoặc kết thúc một hoạt động, tủ lạnh có thể tạo ra âm thanh tương tự như khi khởi động động cơ. Khi quá trình hoạt động ổn định, các âm thanh sẽ giảm.



- Khi quạt đang hoạt động, các âm thanh sau có thể phát ra. Khi tủ lạnh đạt đến nhiệt độ đã cài đặt, sẽ không còn tiếng quạt nữa.

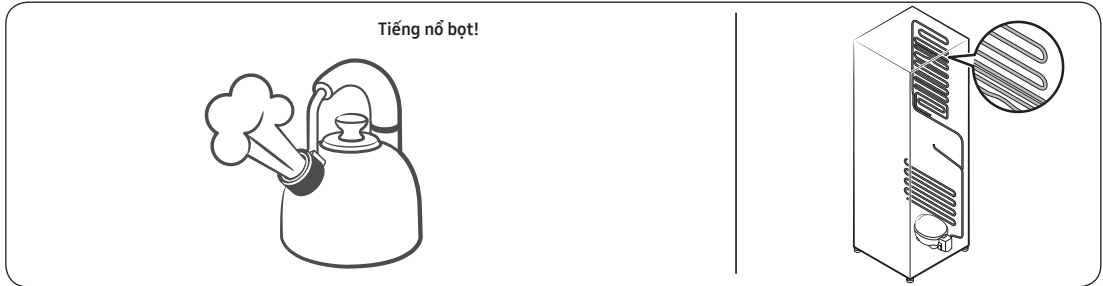


- Trong chu trình xả tuyết, nước có thể nhỏ vào bộ sấy xả tuyết, gây ra âm thanh xèo xèo.



# Xử lý sự cố

- Khi tủ lạnh làm mát hoặc cấp đông, chất làm lạnh sẽ di chuyển qua các ống hàn kín, gây ra âm thanh lục đục.



- Khi nhiệt độ tủ lạnh tăng lên hoặc giảm đi, các bộ phận nhựa sẽ co lại và giãn nở, tạo ra tiếng lục xọc. Những âm thanh này xảy ra trong chu trình xả tuyết hoặc khi các bộ phận điện tử đang hoạt động.



- Đối với các kiểu tủ có máy làm đá: Khi van nước mở để nạp nước cho máy làm đá, tủ có thể phát ra âm thanh vo vo.
- Do hoạt động cân bằng áp suất khi mở và đóng cửa tủ lạnh, tủ có thể phát ra tiếng vút.

# Bản ghi nhớ

---

**Liên hệ với SAMSUNG WORLD WIDE**

Nếu bạn có bất kỳ thắc mắc hoặc ý kiến đóng góp nào liên quan đến các sản phẩm của Samsung, vui lòng liên hệ với trung tâm chăm sóc khách hàng của SAMSUNG.

Quốc gia	Trung tâm liên hệ	Trang web
VIETNAM	1800 588 889 (OTH) 1800-588-855 (HHP)	<a href="http://www.samsung.com/vn/support">www.samsung.com/vn/support</a>

