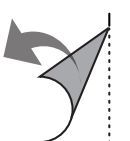
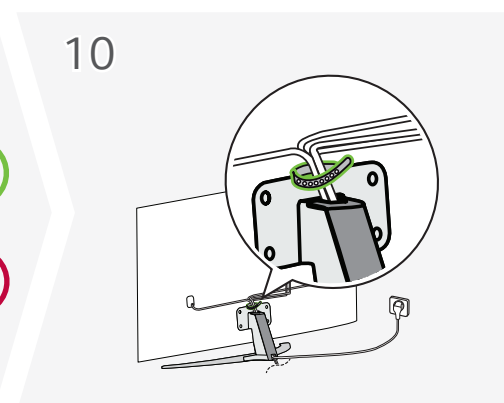
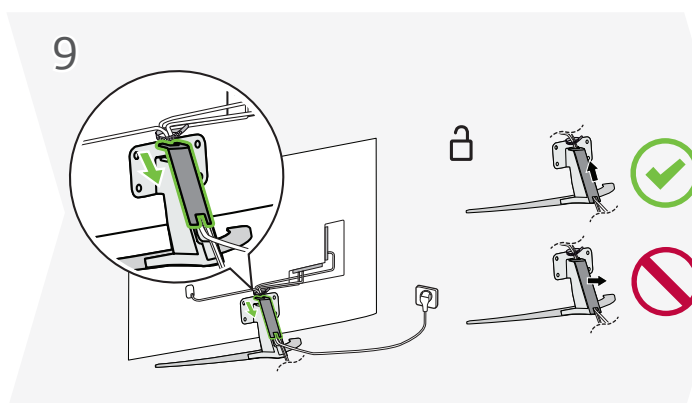
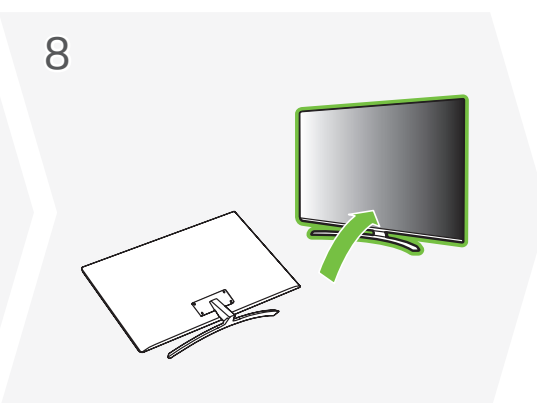
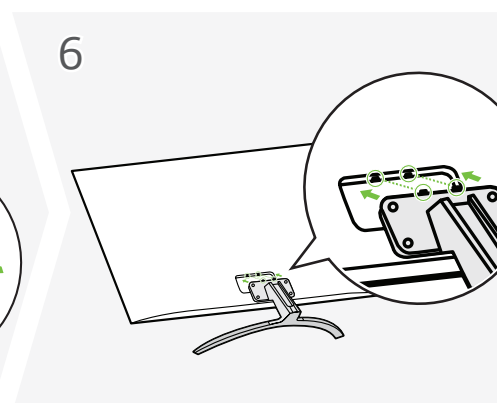
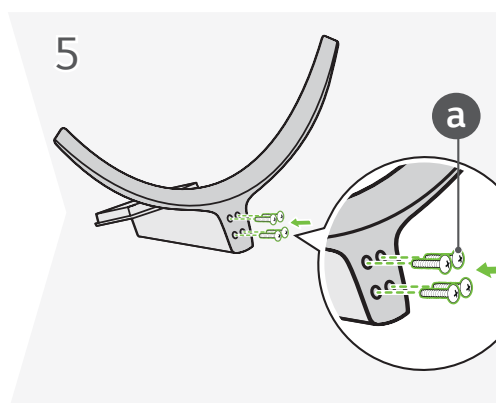
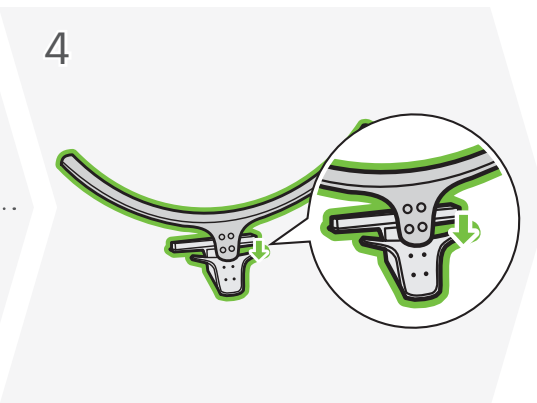
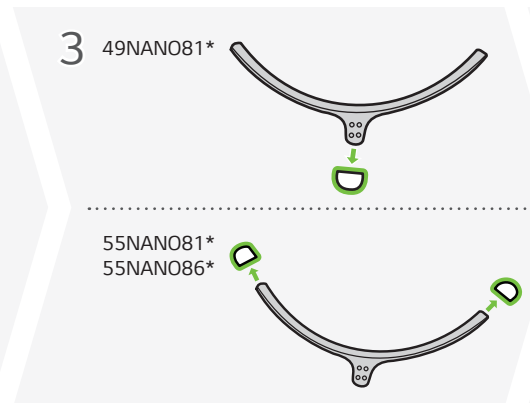
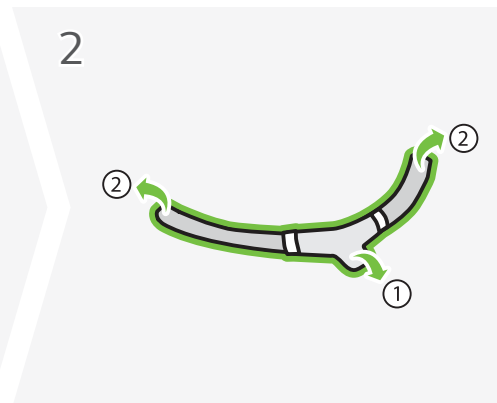
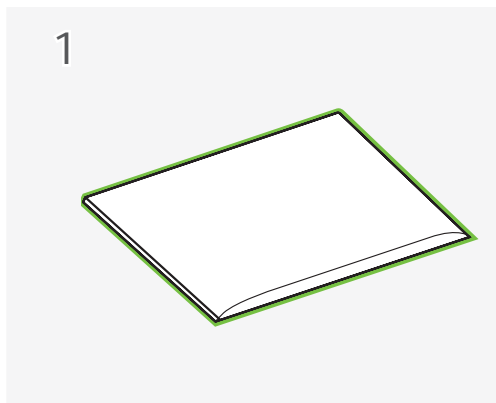
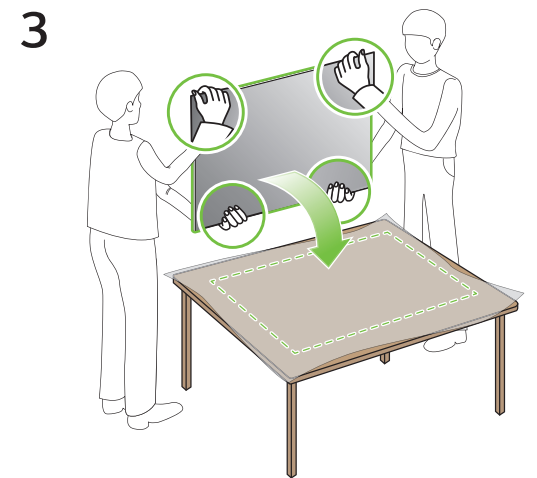
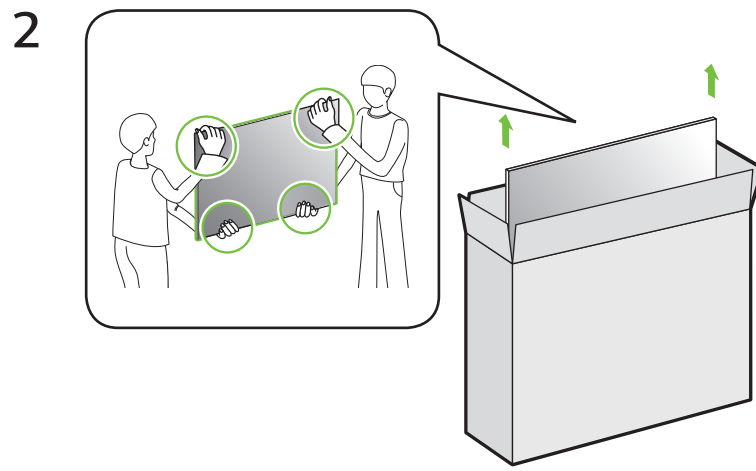
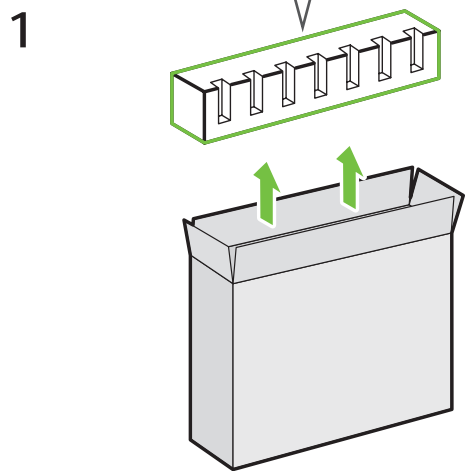
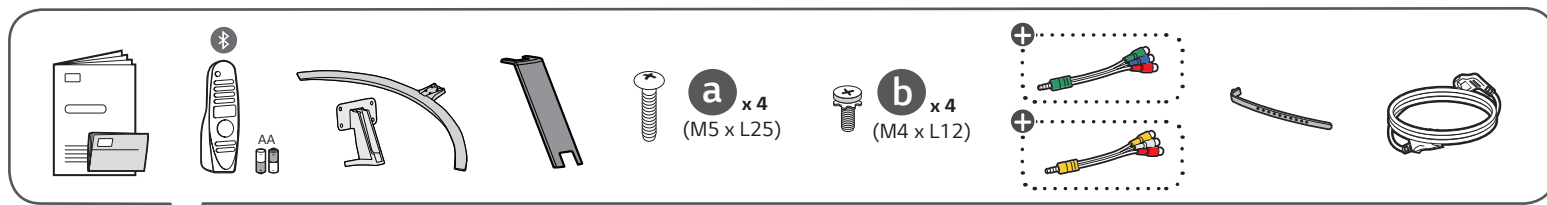
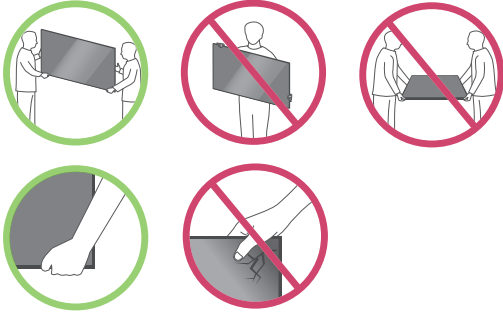
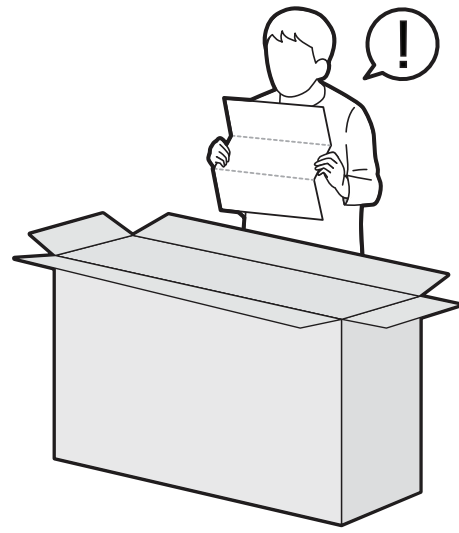
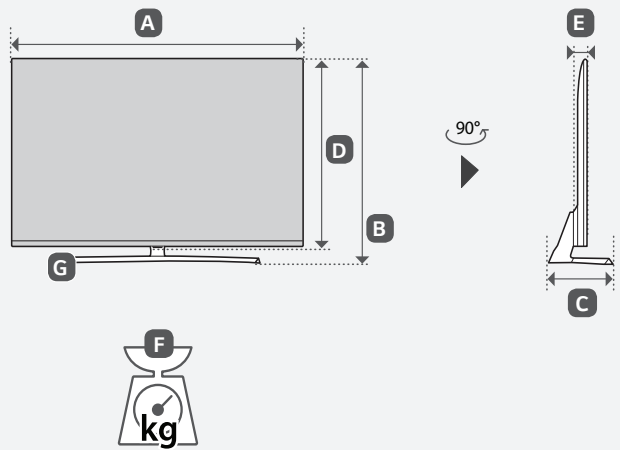
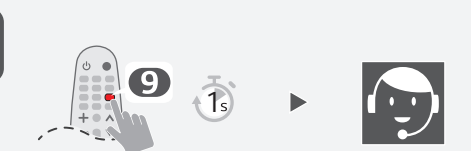
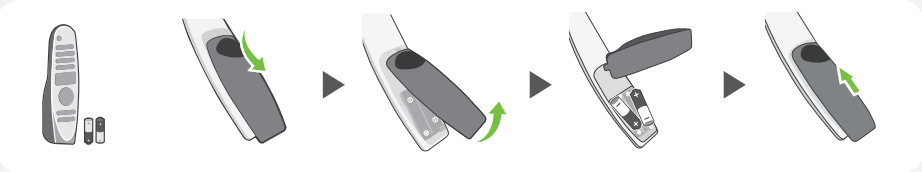
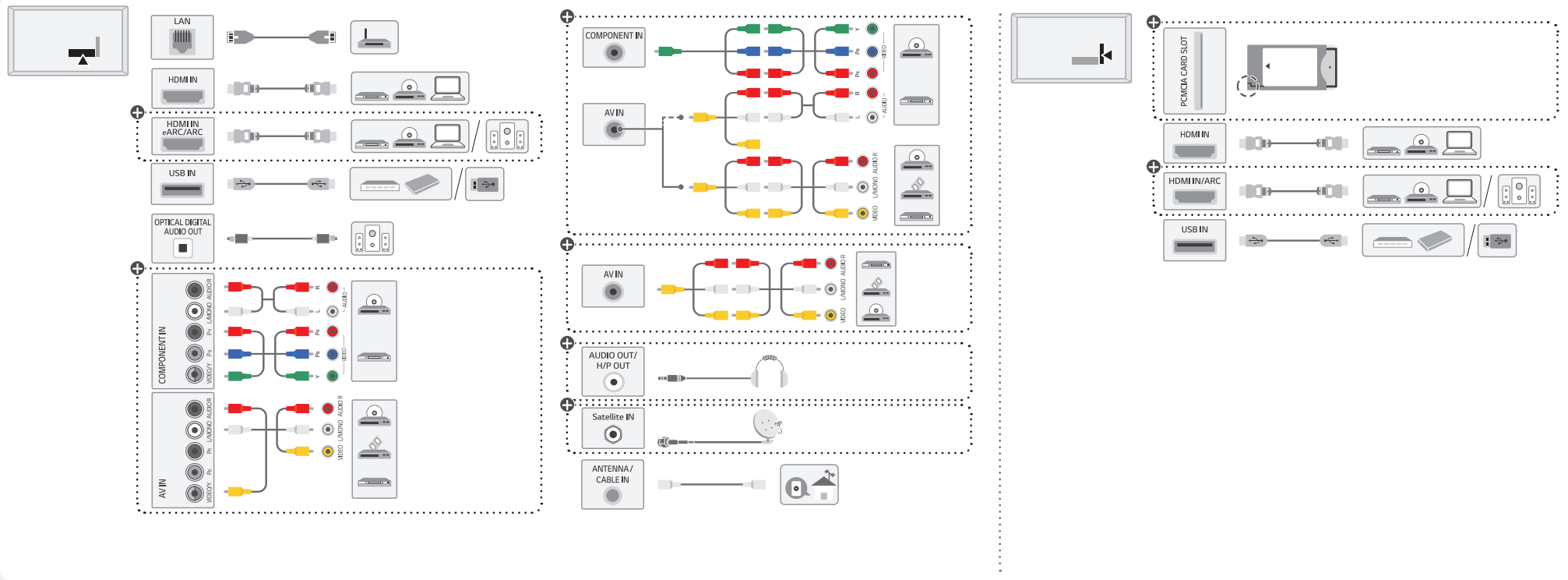


NAN081*
NAN086*





	A	B	C	D	E	F	F - G
	(mm)					(kg)	
49NANO81TNA	1096	710	263	640	63.6	15.5	14.0
55NANO81TNA 55NANO86TNA 55NANO86VNA	1232	786	263	716	63.6	18.7	17.2
Power requirement / متطلبات الطاقة / Alimentation / Requisito de alimentação / דרשות חשמל / شرایط برق / แรงดันและความถี่ไฟฟ้า / Nguồn điện yêu cầu	AC 100-240 V ~ 50 / 60 Hz					تيار متردد 240-100 فولت ~ 60 / 50 هرتز	



English • Read **Safety and Reference**.

العربية • قراءة الأمان والرجوع.

Français • Lire le document **Sécurité et référence**.

Português • Consulte o manual **Segurança e referência**.

עברית • יש לקרוא את הוראות בטיחות, הפניות ואיזורים.

فارسی • موارد ایمنی و مرجع را مطالعه نمایید.

ภาษาไทย • โปรดอ่านคู่มือผู้ใช้**ความปลอดภัยและการอ้างอิง**

Tiếng Việt • Đọc phần **An toàn và Tham khảo**.

+ : Depending on model / حسب الطراز / Selon le modèle / Dependendo do modelo / בהתאם לדגם / به مدل بستگی دارد / ขึ้นอยู่กับรุ่น / Tùy theo mã sản phẩm



HƯỚNG DẪN SỬ DỤNG

An toàn và Tham khảo

TV LED*

* TV LED của LG sử dụng màn hình LCD có đèn nền LED.

Vui lòng đọc kỹ sách hướng dẫn này trước khi sử dụng thiết bị và giữ lại để tham khảo về sau.




(2002-REV00)

www.lg.com


Bản quyền © 2020 LG Electronics Inc. Bảo lưu mọi quyền.

Cảnh báo! Hướng dẫn an toàn





THẬN TRỌNG

NGUY CƠ ĐIỆN GIẬT
KHÔNG MỜ



THẬN TRỌNG : ĐỂ GIẢM NGUY CƠ ĐIỆN GIẬT, KHÔNG THÁO NẮP VỎ (HOẶC MẶT SAU). KHÔNG CÓ BỘ PHẬN NÀO BÊN TRONG MÀ NGƯỜI DÙNG CÓ THỂ TỰ BẢO TRÌ. HÃY YÊU CẦU NHÂN VIÊN BẢO HÀNH CÓ TAY NGHỀ THỰC HIỆN CÔNG VIỆC.

 Ký hiệu này được dùng để cảnh báo người dùng về việc có “điện áp nguy hiểm” không được cách điện bên trong vỏ sản phẩm, cường độ điện áp này có thể đủ lớn để gây nguy cơ điện giật cho con người.

 Ký hiệu này được dùng để cảnh báo người dùng về những chỉ dẫn vận hành và bảo trì (bảo dưỡng) quan trọng trong tài liệu đi kèm thiết bị.

CẢNH BÁO : ĐỂ GIẢM NGUY CƠ CHÁY VÀ ĐIỆN GIẬT, KHÔNG ĐỂ SẢN PHẨM NÀY TIẾP XÚC VỚI NƯỚC MƯA HOẶC HƠI ẨM.

• ĐỂ NGĂN CHẶN LỬA LÂY LAN, HÃY LUÔN GIỮ NÉN HOẶC CÁC VẬT CÓ NGỌN LỬA HỞ Ở XA SẢN PHẨM NÀY.

• **Không đặt TV và/hoặc điều khiển từ xa trong những môi trường sau:**

- Tránh để sản phẩm tiếp xúc trực tiếp với ánh nắng.
- Khu vực có độ ẩm cao như phòng tắm
- Gần nguồn nhiệt như bếp lò và các thiết bị tạo ra nhiệt khác.
- Gần quầy bếp hoặc máy tạo ẩm nơi sản phẩm có thể dễ dàng tiếp xúc với hơi nước hoặc dầu.
- Khu vực tiếp xúc với mưa hoặc gió.
- Không để thiết bị ở nơi ẩm ướt hoặc có nước bắn ra và không để những vật có chứa chất lỏng như bình, chén ,v.v. trên hoặc ở phía trên thiết bị (ví dụ: trên kệ phía trên thiết bị).
- Không đặt TV gần những vật dễ cháy như xăng dầu hay nến hoặc đặt ngay phía dưới điều hòa nhiệt độ.
- Không lắp đặt ở nơi có nhiều bụi bẩn.

Nếu không, có thể dẫn đến cháy, điện giật, nổ, hỏng hóc hoặc biến dạng sản phẩm.

• **Thông gió**

- Lắp đặt TV ở nơi lưu thông không khí thích hợp. Không lắp đặt ở không gian hẹp như tủ sách.
- Không lắp đặt sản phẩm trên thảm hoặc đệm.
- Không bọc hay phủ vải hoặc các chất liệu khác lên thiết bị khi đang cắm điện.
- **Cẩn thận không chạm vào các lỗ thông gió.** Khi xem TV trong thời gian dài, các lỗ thông gió có thể bị nóng.
- Bảo vệ dây điện khỏi những tác động quá mức về mặt vật lý hoặc cơ học, như xoắn, thắt nút, kẹp, buộc vào cửa hoặc bị giẫm lên. Đặc biệt chú ý đến phích cắm, ổ điện và đầu ra của dây trên thiết bị.
- Không di chuyển TV trong khi đang cắm dây nguồn.
- Không sử dụng dây nguồn bị hỏng hoặc bị lỏng.
- Đảm bảo nắm chặt phích cắm khi rút dây nguồn. Không kéo dây nguồn khi rút phích cắm của TV.
- Không kết nối quá nhiều thiết bị với cùng 1 ổ nguồn AC bởi có thể dẫn đến hỏa hoạn hoặc điện giật.

• **Ngắt kết nối thiết bị khỏi nguồn chính**

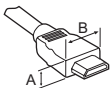
- Phích cắm nguồn là thiết bị ngắt kết nối. Phải đặt phích cắm nguồn ở nơi dễ tiếp cận để phòng trường hợp khẩn cấp.
- Không để trẻ leo lên hoặc bám vào TV. Nếu không, TV có thể đổ, gây thương tích nghiêm trọng.
- **Nối đất ăng-ten ngoài trời** (Có thể khác nhau tùy theo quốc gia):
 - Nếu lắp đặt ăng-ten ngoài trời, hãy thực hiện theo những biện pháp phòng ngừa sau. Không nên lắp đặt hệ thống ăng-ten ngoài trời gần đường dây điện trên cao, đèn điện hay mạch điện khác, hoặc những nơi có thể tiếp xúc với mạch hay đường dây điện đó bởi có thể gây ra tử vong hoặc thương tích nghiêm trọng.

- **Nối đất** (Trừ các thiết bị không được nối đất.)
 - Phải kết nối TV có phích cắm AC nối đất 3 chân với ổ điện AC nối đất 3 chân. Đảm bảo kết nối dây nối đất để đề phòng trường hợp điện giật có thể xảy ra.
- Không được chạm vào thiết bị hoặc ăngten này khi có sấm sét. Bạn có thể bị điện giật.
- Đảm bảo kết nối chắc chắn dây nguồn với TV và ổ cắm trên tường, nếu không có thể làm hỏng phích cắm, ổ cắm và thậm chí gây hỏa hoạn.
- Không đưa những vật kim loại hoặc vật dễ cháy vào bên trong sản phẩm. Nếu có vật lạ rơi vào trong sản phẩm, hãy rút dây nguồn và liên hệ với dịch vụ khách hàng.
- Không chạm vào đầu dây nguồn khi đang cắm thiết bị. Bạn có thể bị điện giật.
- **Nếu xảy ra bất kỳ trường hợp nào sau đây, hãy rút phích cắm của sản phẩm ngay lập tức và liên hệ với dịch vụ khách hàng tại địa phương.**
 - Sản phẩm bị hỏng.
 - Nếu nước hay chất khác xâm nhập vào sản phẩm (như bộ đổi nguồn AC, dây nguồn hoặc TV).
 - Nếu bạn ngửi thấy mùi khói hay mùi khác từ TV
 - Khi có sấm sét hay khi không sử dụng trong một thời gian dài.

Cho dù bạn tắt TV bằng nút trên TV hay điều khiển từ xa, nguồn điện AC vẫn kết nối với thiết bị nếu không rút phích cắm.
- Không sử dụng thiết bị điện có điện áp cao gần TV (ví dụ: đèn diệt côn trùng). Việc này có thể làm sản phẩm hoạt động không đúng chức năng.
- Không điều chỉnh sản phẩm này theo bất kỳ cách nào khi không được LG Electronics cho phép bằng văn bản. Có thể bất ngờ xảy ra hỏa hoạn hoặc điện giật. Hãy liên hệ với dịch vụ khách hàng tại địa phương để được bảo trì hoặc sửa chữa. Việc chỉnh sửa trái phép có thể khiến người dùng không thể vận hành được thiết bị này.
- Chỉ sử dụng phụ kiện hay phụ tùng cho phép đã được LG Electronics phê duyệt. Nếu không, có thể dẫn đến hỏa hoạn, điện giật, hỏng hóc hoặc biến dạng sản phẩm.
- Không được tháo rời bộ đổi nguồn AC hoặc dây điện. Điều này có thể dẫn đến cháy hoặc điện giật.
- Sử dụng bộ đổi nguồn một cách cẩn thận để tránh làm rơi hay va đập. Hiện tượng va đập có thể làm hỏng bộ đổi nguồn.
- Để giảm nguy cơ hỏa hoạn hoặc điện giật, không chạm vào TV khi tay ướt. Nếu chân cắm của dây nguồn bị ướt hoặc dính bụi bẩn, hãy lau khô phích cắm hoặc lau sạch bụi.
- **Pin**
 - Bảo quản các phụ kiện (pin, v.v.) ở nơi an toàn xa tầm tay của trẻ nhỏ.
 - Không làm ngắn mạch, tháo rời hoặc để pin quá nóng. Không vứt pin vào lửa. Không được để pin tiếp xúc với nhiệt độ quá cao.
 - Thận trọng: Có nguy cơ cháy nổ nếu thay pin không đúng loại.
- **Di chuyển**
 - Đảm bảo tắt sản phẩm, rút phích cắm và tháo tất cả các dây cáp khi di chuyển. Có thể phải cần tối thiểu 2 người để vận chuyển TV lớn. Không để hoặc tác dụng lực lên màn hình phía trước của TV. Nếu không có thể gây hỏng sản phẩm, hỏa hoạn hoặc thương tích.
- Để gói vật liệu chống ẩm hoặc bao bì nhựa vinyl xa tầm tay của trẻ nhỏ.
- Không để sản phẩm bị va đập, đồ vật rơi vào sản phẩm hay ném bất cứ thứ gì vào màn hình.
- Không ấn mạnh lên màn hình bằng tay hoặc vật sắc nhọn như móng tay, bút chì hay bút mực hoặc làm xước màn hình. Điều đó có thể làm hỏng màn hình.
- **Vệ sinh**
 - Khi vệ sinh, tháo phích cắm dây nguồn và lau nhẹ bằng vải mềm/khô. Không xịt nước hoặc chất lỏng trực tiếp lên TV. Không được lau TV bằng các hóa chất như nước lau kính, các loại khử mùi tạo hương, thuốc trừ sâu, chất bôi trơn, sáp (xe hơi, công nghiệp), chất nhám, dung môi, benzene, cồn, v.v. có thể làm hỏng sản phẩm và/hoặc tấm màn hình. Nếu không, có thể gây điện giật hoặc hỏng hóc sản phẩm.

Chuẩn bị

- Nếu lần đầu bật TV sau khi vận chuyển từ nhà máy, quá trình khởi động TV có thể mất vài phút.
- Hình ảnh minh họa có thể khác so với TV của bạn.
- OSD (On Screen Display - Hiển thị trên màn hình) của TV có thể hơi khác so với minh họa trong sách hướng dẫn này.
- Các menu và tùy chọn sẵn có có thể khác so với nguồn đầu vào hoặc kiểu sản phẩm mà bạn sử dụng.
- Các tính năng mới có thể được thêm vào TV này trong tương lai.
- Phải cắm dây nguồn TV với ổ điện ở gần và dễ tiếp cận. Một số kiểu sản phẩm không có nút bật/tắt, vì vậy, bạn cần rút phích cắm dây nguồn để tắt thiết bị.
- Các phụ kiện đi kèm với sản phẩm có thể khác nhau tùy theo kiểu sản phẩm.
- Thông số kỹ thuật của sản phẩm hoặc nội dung trong sách hướng dẫn này có thể thay đổi mà không cần thông báo trước do nâng cấp các chức năng của sản phẩm.
- Để có kết nối tối ưu, cáp HDMI và thiết bị USB nên có gờ chặn có chiều dày nhỏ hơn 10 mm và chiều rộng nhỏ hơn 18 mm. Sử dụng dây cáp kéo dài hỗ trợ USB 2.0 nếu cáp USB hoặc thẻ nhớ USB không vừa với cổng USB của TV.



* $A \leq 10 \text{ mm}$

* $B \leq 18 \text{ mm}$

- Sử dụng cáp được chứng nhận có gắn logo HDMI.
- Nếu bạn không sử dụng cáp HDMI được chứng nhận, màn hình có thể không hiển thị hoặc có thể xảy ra lỗi kết nối.
- Các loại cáp HDMI nên dùng
 - Cáp HDMI®/TM tốc độ siêu cao (3 m trở xuống)

Mua riêng

Các thiết bị mua riêng có thể được thay đổi hoặc sửa đổi để cải thiện chất lượng mà không có bất kỳ thông báo nào. Liên hệ với đại lý để mua những thiết bị này. Những thiết bị này chỉ hoạt động với một số kiểu sản phẩm nhất định.

Tên kiểu máy hoặc thiết kế có thể thay đổi tùy theo việc nâng cấp các chức năng sản phẩm, hoàn cảnh hoặc chính sách của nhà sản xuất.

Điều khiển thông minh

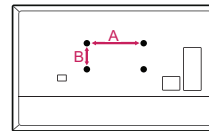
MR20GA

Kiểm tra khả năng hỗ trợ Bluetooth của mẫu TV trong Thông số kỹ thuật Mô-đun không dây để xác minh xem có thể sử dụng TV với Điều khiển thông minh hay không.

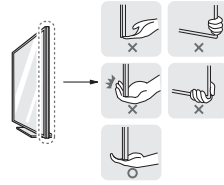
Giá treo tường

(Tùy theo kiểu sản phẩm)

Đảm bảo sử dụng đinh vít và giá treo tường đáp ứng các tiêu chuẩn VESA. Kích thước tiêu chuẩn cho bộ giá treo tường được mô tả trong bảng dưới đây.



Kiểu sản phẩm	49NANO80* 49NANO81*	55NANO80* 55NANO81* 55NANO86* 55NANO90* 55NANO91*
VESA (A x B) (mm)	200 x 200	300 x 300
Đinh vít chuẩn	M6	M6
Số lượng đinh vít	4	4
Giá treo tường	LSW240B MSW240	OLW480B MSW240
Kiểu sản phẩm	65NANO80* 65NANO81* 65NANO86* 65NANO90* 65NANO91*	75NANO85* 75/86NANO90* 75/86NANO91*
VESA (A x B) (mm)	300 x 300	600 x 400
Đinh vít chuẩn	M6	M8
Số lượng đinh vít	4	4
Giá treo tường	OLW480B	LSW640B



- Cần có ít nhất 2 người khi vận chuyển TV lớn.
- Khi vận chuyển TV bằng tay, giữ TV như trong hình minh họa sau đây.



- Khi vận chuyển TV, không để TV bị xóc hoặc bị rung quá mức.
- Khi vận chuyển TV, giữ thẳng TV, không xoay TV bằng cạnh hoặc nghiêng TV về bên trái hoặc bên phải.
- Không sử dụng lực quá mạnh gây ra gập/cong khung vì điều này có thể làm hỏng màn hình.
- Khi sử dụng TV, hãy cẩn thận để không làm hỏng các nút nhỏ ra.

Nâng và di chuyển TV

Xin lưu ý lời khuyên sau đây để tránh làm trầy xước hoặc hư hỏng TV và để vận chuyển TV an toàn bất kể loại và kích thước.

- Nên di chuyển TV bằng hộp hoặc vật liệu đóng gói ban đầu.
- Trước khi di chuyển hoặc nâng TV, tháo dây điện và tất cả cáp.
- Khi giữ TV, màn hình phải xoay khỏi phía bạn để tránh hư hỏng.



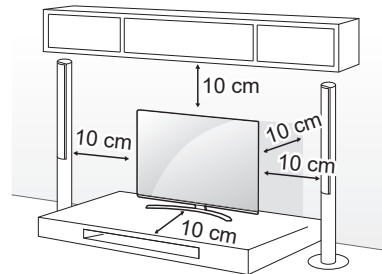
- Giữ chặt phần đầu và phần cuối của khung TV. Đảm bảo không cầm bộ phận trong suốt, loa hoặc khu vực lưới loa.



- Luôn luôn tránh chạm vào màn hình vì điều này có thể dẫn đến hư hỏng màn hình.
- Khi lắp chân đế vào TV, hãy đặt màn hình úp xuống mặt bàn hay bề mặt phẳng có đệm lót để bảo vệ màn hình khỏi bị trầy xước.

Đặt trên bàn

- Nâng và đặt TV vào vị trí thẳng đứng trên bàn.
 - Để cách tường 10 cm (tối thiểu) để thông gió tốt.



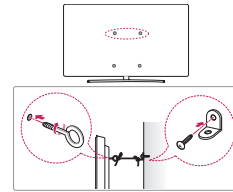
(Tùy theo kiểu sản phẩm)

- Cắm dây điện vào ổ điện.



- Không bôi tạt chất (dầu, chất bôi trơn, v.v.) vào các bộ phận bắt vít khi lắp sản phẩm. (Làm như vậy có thể làm hỏng sản phẩm.)
- Nếu lắp đặt TV trên đế, bạn cần thực hiện biện pháp để ngăn sản phẩm khỏi bị lật úp. Nếu không, sản phẩm có thể rơi xuống, gây thương tích.
- Không sử dụng các phụ kiện không được chấp thuận để đảm bảo an toàn và tuổi thọ của sản phẩm.
- Nhà sản xuất sẽ không bảo hành cho mọi hư hại hoặc thương tích do sử dụng các phụ kiện không được chấp thuận.
- Đảm bảo rằng các đinh vít được lắp đúng và siết chặt. (Nếu không siết đinh vít đủ chặt, TV có thể nghiêng về phía trước sau khi lắp đặt.) Không dùng lực quá mạnh và siết quá chặt các đinh vít; nếu không đinh vít có thể bị hỏng và không siết chính xác.
- Nếu không được đặt ở vị trí đủ vững, TV có thể gây nguy hiểm do rơi. Có thể phòng tránh nhiều thương tích, đặc biệt là cho trẻ em, bằng những biện pháp đơn giản như:
 - Sử dụng tủ hoặc chân đế được nhà sản xuất TV khuyến dùng.
 - Chỉ sử dụng đồ nội thất có thể nâng đỡ TV an toàn.
 - Đảm bảo TV không nhô ra ngoài cạnh của đồ nội thất nâng đỡ.
 - Không đặt TV trên đồ nội thất cao (ví dụ: tủ, kệ sách) khi không giữ chặt cả đồ nội thất và TV vào giá đỡ phù hợp.
 - Không đặt TV lên vải hoặc vật liệu khác được đặt giữa TV và đồ nội thất nâng đỡ.
 - Cảnh báo trẻ em về sự nguy hiểm khi leo lên đồ nội thất để với đến TV hoặc bộ điều khiển của TV.

Cố định TV lên tường

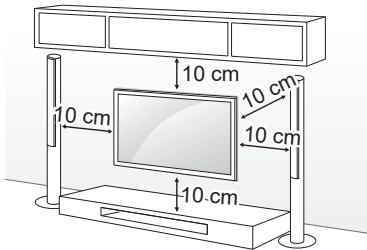


(Tùy theo kiểu sản phẩm)

- 1 Lắp và siết chặt bu lông khoen hoặc giá treo TV và bu lông vào mặt sau của TV.
 - Nếu đã có bu lông ở vị trí bu lông khoen, hãy tháo các bu lông trước.
 - 2 Gắn giá treo tường vào tường bằng các bu lông. Chỉnh vị trí của giá treo tường cho khớp với bu lông khoen ở mặt sau của TV.
 - 3 Buộc bu lông khoen và giá treo tường bằng một sợi dây thừng chắc chắn. Đảm bảo giữ cho dây thừng ngang với mặt phẳng.
- Sử dụng bệ hoặc tủ đủ chắc và lớn để nâng đỡ TV an toàn.
 - Giá treo, bu lông và dây thừng không được cung cấp. Bạn có thể mua phụ kiện bổ sung ở đại lý tại địa phương.

Gắn lên tường

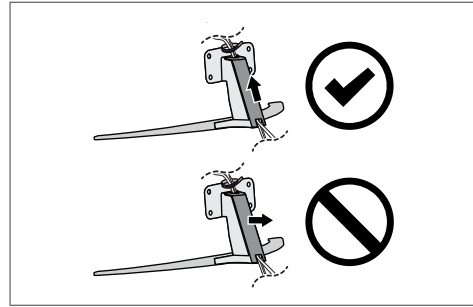
Gắn giá treo tường tùy chọn ở phía sau TV một cách cẩn thận và lắp đặt giá treo tường lên một bức tường vững chắc vuông góc với sàn nhà. Khi bạn gắn TV vào các vật liệu xây dựng khác, vui lòng liên hệ với nhân viên có tay nghề. LG khuyến nghị để cho chuyên gia lắp đặt có tay nghề thực hiện việc treo tường. Chúng tôi khuyến bạn nên sử dụng giá treo tường của LG. Giá treo tường của LG rất dễ di chuyển ngay cả khi đã kết nối cáp. Nếu không sử dụng giá treo tường của LG, vui lòng sử dụng giá treo tường ở nơi thiết bị được gắn đủ chặt vào tường và có đủ không gian cho phép kết nối với các thiết bị bên ngoài. Bạn nên kết nối tất cả cáp trước khi lắp đặt giá treo tường đã gắn cố định.



(Tùy theo kiểu sản phẩm)



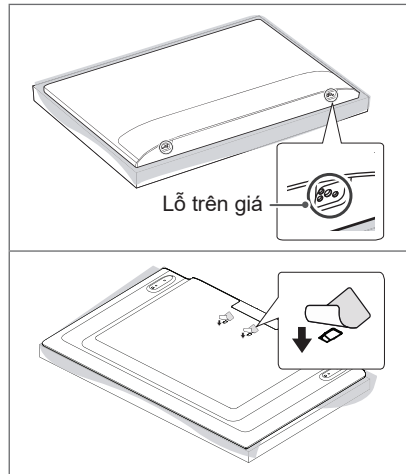
- Tháo chân đế trước khi lắp TV vào giá treo tường bằng cách thực hiện ngược lại với khi lắp chân đế.
- Để biết thêm thông tin về đinh ốc và giá đỡ treo tường, hãy tham khảo phần Mua hàng lẻ.
- Nếu bạn định gắn sản phẩm lên tường, hãy gắn giá treo tường tiêu chuẩn của VESA (các bộ phận tùy chọn) vào mặt sau của sản phẩm. Khi bạn lắp đặt TV để sử dụng giá treo tường (các bộ phận tùy chọn), hãy cố định cẩn thận để TV không rơi.
- Khi gắn TV lên tường, đảm bảo không treo cáp nguồn và cáp tín hiệu ở phía sau của TV.
- Không lắp sản phẩm này lên tường nếu có nguy cơ tiếp xúc với dầu hoặc sương mù dầu. Việc này có thể làm hỏng sản phẩm và khiến sản phẩm bị rơi.



(Tùy theo kiểu sản phẩm)



- Không sử dụng vật sắc nhọn khi bạn tháo nắp cáp. Nếu không, có thể làm hỏng cáp hoặc tủ. Ngoài ra, cũng có thể gây nguy hiểm cho cá nhân. (Tùy theo kiểu sản phẩm)
- Khi lắp giá treo tường, bạn nên dán băng dính phủ lên lỗ giá để ngăn bụi và côn trùng xâm nhập. (Tùy theo kiểu sản phẩm)



Kết nối

Kết nối các thiết bị bên ngoài với TV và chuyển chế độ đầu vào để chọn thiết bị bên ngoài. Để biết thêm thông tin về kết nối thiết bị bên ngoài, hãy xem sách hướng dẫn đi kèm mỗi thiết bị.

Ăng-ten/Cáp

Kết nối TV với ổ cắm ăng-ten trên tường bằng cáp RF (75 Ω).

- Sử dụng bộ chia tín hiệu để sử dụng từ 2 TV trở lên.
- Nếu chất lượng hình ảnh kém, hãy lắp bộ khuếch đại tín hiệu để cải thiện chất lượng hình ảnh.
- Nếu chất lượng hình ảnh kém khi ăng-ten được kết nối, hãy thử điều chỉnh ăng-ten đúng hướng.
- Cáp ăng-ten và bộ chuyển đổi không được cung cấp.
- Đối với địa điểm không được hỗ trợ tính năng truyền phát ULTRA HD, TV này không thể nhận nội dung truyền phát ULTRA HD trực tiếp.

Ăng-ten chảo vệ tinh

Kết nối TV với ăng-ten chảo vệ tinh vào ổ cắm ăng-ten chảo vệ tinh bằng cáp RF (75 Ω). (Tùy theo kiểu sản phẩm)

Mô-đun CI

Xem các dịch vụ được mã hóa (trả tiền) ở chế độ TV kỹ thuật số. (Tùy theo kiểu sản phẩm)


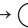
- Kiểm tra xem mô-đun CI có được lắp đúng chiều vào khe cắm thẻ PCMCIA hay chưa. Nếu mô-đun không được lắp đúng cách thì có thể gây hư hỏng cho TV và khe cắm thẻ PCMCIA.
- Nếu TV không hiển thị bất kỳ video và âm thanh nào khi đã kết nối CI+ CAM, vui lòng liên hệ với Nhà điều hành dịch vụ mặt đất/ cáp/vệ tinh.

Các kết nối khác

Kết nối TV với các thiết bị bên ngoài. Để có chất lượng âm thanh và hình ảnh tốt nhất, hãy kết nối thiết bị bên ngoài và TV bằng cáp HDMI. Cáp riêng không được cung cấp.

HDMI

- Khi kết nối cáp HDMI, bạn nên tắt và rút phích cắm của sản phẩm này cùng các thiết bị ngoại vi.
- Định dạng âm thanh HDMI được hỗ trợ (Tùy theo kiểu sản phẩm):
True HD (48 kHz),
Dolby Digital / Dolby Digital Plus (32 kHz / 44,1 kHz / 48 kHz),
PCM (32 kHz / 44,1 kHz / 48 kHz / 96 kHz / 192 kHz)

-  →  → [Hình ảnh] → [Cài đặt bổ sung] → [HDMI ULTRA HD Deep Color] (Chỉ dành cho NANO80*, NANO81*)
- Bật : Hỗ trợ 4K @ 50/60 Hz (4:4:4, 4:2:2, 4:2:0)
- Tắt : Hỗ trợ 4K @ 50/60 Hz (4:2:0)
(Ngoại trừ NANO80*, NANO81*)
- Bật : Hỗ trợ 4K @ 50/60 Hz (4:4:4, 4:2:2, 4:2:0),
<Chỉ hỗ trợ cổng 3 và 4> 4K @ 100/120 Hz (4:4:4, 4:2:2, 4:2:0)
- Tắt : Hỗ trợ 4K @ 50/60 Hz (4:2:0)

Nếu thiết bị kết nối với Cổng đầu vào cũng hỗ trợ chế độ Màu sâu Ultra HD thì hình ảnh có thể rõ nét hơn. Tuy nhiên, nếu thiết bị không hỗ trợ chế độ này thì TV có thể không hoạt động đúng cách. Trong trường hợp đó, hãy thay đổi cài đặt [HDMI ULTRA HD Deep Color] của TV thành tắt.

USB

Một số USB Hub (Bộ chia USB) có thể không hoạt động. Nếu không phát hiện thấy thiết bị USB kết nối qua USB Hub, hãy kết nối trực tiếp với cổng USB trên TV.

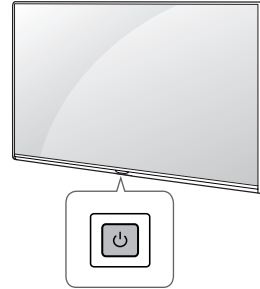
Thiết bị ngoại vi

Các thiết bị ngoại vi có sẵn gồm: Đầu phát Blu-ray, bộ thu HD, đầu phát DVD, VCR, hệ thống âm thanh, thiết bị lưu trữ USB, PC, thiết bị trò chơi và các thiết bị bên ngoài khác.

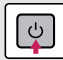
- Kết nối thiết bị ngoại vi có thể khác nhau tùy theo kiểu sản phẩm.
- Kết nối thiết bị ngoại vi với TV bất kể thứ tự của cổng TV.
- Nếu bạn thu chương trình TV trên thiết bị ghi Blu-ray/DVD hoặc VCR, đảm bảo kết nối cáp đầu vào tín hiệu của TV với TV thông qua thiết bị ghi DVD hoặc VCR. Để biết thêm thông tin về chức năng ghi, hãy xem sách hướng dẫn đi kèm thiết bị kết nối.
- Tham khảo hướng dẫn sử dụng của thiết bị ngoài để biết hướng dẫn vận hành.
- Nếu bạn kết nối máy chơi trò chơi với TV, hãy sử dụng cáp đi kèm máy chơi trò chơi.
- Ở chế độ PC, có thể có nhiều liên quan đến độ phân giải, mẫu hình dọc, độ tương phản hoặc độ sáng. Nếu có nhiều, hãy thay đổi đầu ra của PC sang độ phân giải khác, thay đổi tỷ lệ làm mới sang tỷ lệ khác hoặc điều chỉnh độ sáng và độ tương phản trên menu [Hình ảnh] cho đến khi hình ảnh rõ ràng.
- Ở chế độ PC, một số cài đặt độ phân giải có thể không hoạt động đúng tùy thuộc vào card đồ họa.
- Nếu phát nội dung ULTRA HD trên PC của bạn, video hoặc âm thanh có thể bị gián đoạn liên tục tùy thuộc vào công suất của PC. (Tùy theo kiểu sản phẩm)
- Khi kết nối qua mạng LAN có dây, bạn nên sử dụng cáp CAT 7. (Chỉ khi có cổng LAN.)

Sử dụng nút bấm

Bạn có thể dễ dàng điều khiển các chức năng của TV bằng cách sử dụng nút bấm.






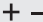
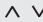
Chức năng cơ bản

	Bật nguồn (Nhấn)
	Tắt nguồn ¹ (Nhấn và giữ)
	Điều khiển menu (Nhấn ²)
	Chọn menu (Nhấn và giữ ³)

- 1 Tất cả các ứng dụng đang chạy sẽ đóng và mọi hoạt động ghi đang diễn ra sẽ ngừng lại.
- 2 Bạn có thể truy cập và điều chỉnh menu bằng cách nhấn nút này khi TV đang bật.
- 3 Bạn có thể sử dụng chức năng này khi truy cập điều khiển menu.

Điều chỉnh menu

Khi TV được bật, hãy nhấn nút  một lần. Bạn có thể điều chỉnh các mục trên Menu bằng cách sử dụng nút này.

	Tắt nguồn.
	Thay đổi nguồn đầu vào.
	Điều chỉnh âm lượng.
	Cuộn qua các chương trình đã lưu.

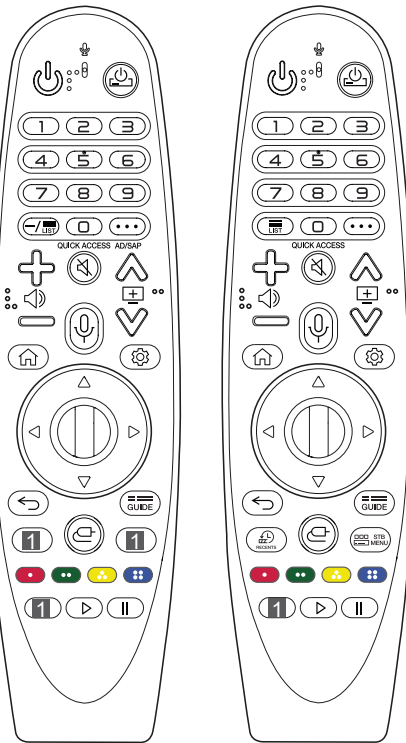
Sử dụng Điều khiển thông minh

(Tùy theo kiểu sản phẩm)

Mô tả trong sách hướng dẫn này dựa trên các nút của điều khiển từ xa. Vui lòng đọc kỹ sách hướng dẫn này và sử dụng TV đúng cách.

Khi thông báo [Pin trên điều khiển Magic Remote ở mức thấp. Vui lòng thay pin.] hiển thị, hãy thay pin.

Để thay pin, hãy mở nắp pin, thay pin (1,5 V AA) khớp các đầu \oplus và \ominus với nhãn bên trong ngăn chứa pin, sau đó đóng nắp pin. Đảm bảo hướng điều khiển thông minh về phía cảm biến điều khiển từ xa trên TV.



(Một số nút và dịch vụ có thể không được cung cấp tùy theo kiểu sản phẩm hoặc khu vực.)

** Để sử dụng nút, nhấn và giữ trong hơn 1 giây.

⏻ (NGUỒN) Bật hoặc tắt TV.

📶 (NGUỒN STB) Bạn có thể bật hoặc tắt hộp giải mã tín hiệu bằng cách thêm thiết bị này vào điều khiển từ xa vạn năng cho TV.

Các nút số Nhập số.

🔍 Truy cập vào [Trợ giúp nhanh].

— (DẤU GẠCH NGANG) Chèn — vào giữa các số như 2-1 và 2-2.

📺 Truy cập danh sách chương trình đã lưu.

⋮ (THAO TÁC KHÁC) Hiển thị các chức năng điều khiển từ xa khác.

QUICK ACCESS™ Chỉnh sửa tính năng TRUY CẬP NHANH.

- TRUY CẬP NHANH là tính năng cho phép bạn truy cập một ứng dụng hoặc chương trình TV trực tiếp đã chỉ định bằng cách nhấn và giữ nút số.

AD/SAP™ Chức năng mô tả âm thanh sẽ được bật.

⏮ ⏪ ⏩ ⏭ Điều chỉnh âm lượng.

🔇 (TẮT TIẾNG) Tắt tất cả âm thanh.

🔍 (TẮT TIẾNG)** Truy cập menu [K.năng tr.cập].

⏮ ⏪ ⏩ ⏭ Cuộn qua các chương trình đã lưu.

📶 (Nhận diện giọng nói) Cần phải kết nối mạng để sử dụng chức năng nhận diện giọng nói.

Kiểm tra nội dung đề xuất. (Một số dịch vụ đề xuất có thể không được cung cấp ở một số quốc gia.)

📶 (Nhận diện giọng nói)** Nói khi đang nhấn và giữ nút để sử dụng tính năng nhận dạng giọng nói.

🏠 (TRANG CHỦ) Truy cập menu Trang chủ.

🏠 (TRANG CHỦ)** Hiển thị những nội dung đã xem trước đó.

⚙️ (Cài đặt nhanh) Truy cập menu Cài đặt.

⚙️ (Cài đặt nhanh)** Hiển thị menu [Tắt cả cài đặt].

Ⓞ (Nút cuộn OK) Nhấn phần giữa của nút \odot để chọn một menu. Bạn có thể thay đổi chương trình bằng cách sử dụng nút \odot .

⏶ ⏷ ⏸ ⏹ (lên/xuống/trái/phải) Nhấn nút lên, xuống, trái, phải để cuộn menu. Nếu bạn nhấn các nút $\triangle \nabla \triangleleft \triangleright$ trong khi đang sử dụng con trỏ, con trỏ sẽ biến mất khỏi màn hình và Điều khiển thông minh sẽ hoạt động như điều khiển từ xa thông thường. Để hiển thị lại con trỏ trên màn hình, lắc Điều khiển thông minh sang trái và sang phải.

⏮ (TRỞ VỀ) Quay lại mục trước.

⏮ (TRỞ VỀ)** Đóng màn hình hiển thị ảo và trở về chế độ xem TV.

📺 Hiển thị hướng dẫn chương trình.

📺 (Nút Dịch vụ truyền trực tuyến) Kết nối với Dịch vụ truyền video trực tuyến.



Hiện thị những nội dung đã xem trước đó.



(ĐẦU VÀO) Thay đổi nguồn đầu vào.



(ĐẦU VÀO) Truy cập vào [Bảng điều khiển nhà].



Hiện thị menu chính của hộp giải mã tín hiệu.

- Khi bạn không xem qua hộp giải mã tín hiệu: màn hình sẽ thay đổi sang màn hình của hộp giải mã tín hiệu.



Những nút này truy cập các chức năng đặc biệt trong một số menu.



Chạy chức năng ghi.

▷, || (Các nút điều khiển) Điều khiển nội dung đã phương tiện.

Đăng ký Điều khiển thông minh

Cách đăng ký Điều khiển thông minh

Để sử dụng Điều khiển thông minh, trước tiên cần ghép nối điều khiển với TV.

- 1 Lắp pin vào Điều khiển thông minh và bật TV.
- 2 Hướng Điều khiển thông minh vào TV và nhấn **Nút cuộn (OK)** trên điều khiển thông minh.

* Nếu TV không đăng ký được Điều khiển thông minh, hãy thử lại sau khi tắt TV và bật lại.

Cách hủy đăng ký Điều khiển thông minh

Nhấn đồng thời các nút **↵ (TRỞ VỀ)** và **🏠 (TRANG CHỦ)** trong 5 giây để hủy ghép nối Điều khiển thông minh và TV.

* Nhấn và giữ nút **🏠** trong hơn 5 giây để ngắt kết nối và đăng ký lại Điều khiển thông minh cùng lúc.



- Không sử dụng lẫn lộn pin mới với pin cũ. Nếu không, pin có thể bị quá nhiệt và rò rỉ.
- Không gắn đúng cực của pin có thể làm nổ hoặc rò rỉ pin dẫn đến hỏa hoạn, thương tích cá nhân hoặc ô nhiễm môi trường xung quanh.
- Thiết bị này sử dụng pin. Tại cộng đồng của bạn, có thể có những quy định về cách thải bỏ pin thích hợp để bảo vệ môi trường. Vui lòng liên hệ với chính quyền địa phương để biết thêm thông tin về cách thải bỏ và tái chế.
- Không đặt pin hoặc vỏ sản phẩm ở những nơi quá nóng như dưới ánh nắng, gần lửa hay những nơi tương tự.
- Ở TV truyền hình tương tự và một số quốc gia, một số nút điều khiển từ xa có thể không hoạt động.

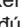
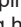


Hướng dẫn sử dụng

Để biết thêm thông tin về TV này, hãy đọc HƯỚNG DẪN SỬ DỤNG được đính kèm vào sản phẩm. (Tùy theo kiểu sản phẩm)

- Cách mở HƯỚNG DẪN SỬ DỤNG:  → 
→ [Giá đỡ] → [Hướng dẫn sử dụng]

Khắc phục sự cố

Không thể điều khiển TV bằng điều khiển từ xa.

- Kiểm tra cảm biến điều khiển từ xa trên sản phẩm và thử lại.
- Kiểm tra xem có chướng ngại vật giữa sản phẩm và điều khiển từ xa hay không.
- Kiểm tra xem pin còn hoạt động không và có được lắp đúng hay không ( với ,  với .

Không có hình ảnh hiển thị và không có âm thanh.

- Kiểm tra xem bạn đã bật sản phẩm chưa.
- Kiểm tra xem dây điện đã được nối vào ổ điện chưa.
- Kiểm tra xem có vấn đề với ổ điện hay không bằng cách kết nối các sản phẩm khác.

TV tắt đột ngột.

- Kiểm tra cài đặt điều khiển nguồn. Nguồn điện có thể bị mất.
- Kiểm tra xem chức năng tự động tắt có hoạt động đúng theo thời gian cài đặt không.
- Nếu không có tín hiệu trong khi TV đang bật, TV sẽ tự động tắt sau 15 phút không hoạt động.

Không có tín hiệu khi kết nối với PC (HDMI).

- Bật/tắt TV bằng điều khiển từ xa.
- Kết nối lại cáp HDMI.
- Khởi động lại PC khi TV đang bật.

Màn hình hiển thị bất thường

- Nếu bạn cảm thấy lạnh khi chạm vào sản phẩm, sản phẩm có thể “nhấp nháy” đôi chút khi được bật. Điều này là bình thường, không có vấn đề gì với sản phẩm.
- Tấm màn hình này là một sản phẩm cao cấp có chứa hàng triệu pixel. Bạn có thể thấy những chấm đen nhỏ và/hoặc chấm màu rực rỡ (đỏ, xanh dương hoặc xanh lục) có kích thước 1 ppm trên tấm màn hình. Điều này không phải là sự cố và không ảnh hưởng đến hiệu suất và độ tin cậy của sản phẩm. Hiện tượng này cũng xảy ra ở các sản phẩm của bên thứ ba và không được áp dụng chính sách trao đổi hoặc hoàn lại tiền.

- Bạn có thể thấy tấm màn hình có độ sáng và màu sắc khác nhau tùy thuộc vào vị trí xem (trái/phải/trên/dưới).

Hiện tượng này xảy ra do các đặc tính của tấm màn hình.

Điều này không liên quan đến hiệu suất của sản phẩm và không phải là sự cố.

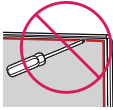
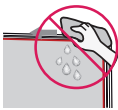
- Hiển thị hình ảnh tĩnh trong một khoảng thời gian dài có thể gây ra hiện tượng dính ảnh. Tránh hiển thị hình ảnh cố định trên màn hình TV trong thời gian dài.

Phát ra tiếng

- Tiếng “lách cách”: Tiếng lách cách xuất hiện khi xem hoặc tắt TV là do sự co nhiệt của nhựa do nhiệt độ và độ ẩm. Âm thanh này phổ biến ở các sản phẩm mà biến dạng nhiệt là cần thiết.
- Mạch điện kêu o o/tám màn hình kêu ù ù: Âm thanh cường độ thấp được tạo ra từ mạch chuyển đổi tốc độ cao, cung cấp dòng điện lớn để vận hành sản phẩm. Điều này thay đổi tùy theo sản phẩm. Âm thanh này không ảnh hưởng đến hiệu suất hoặc độ tin cậy của sản phẩm.



- Khi vệ sinh sản phẩm, hãy cẩn thận không để bất kỳ chất lỏng hoặc vật lạ nào rơi vào khe hở giữa cạnh trên, cạnh trái hoặc cạnh phải của tấm màn hình và tấm màn hình hướng dẫn. (Tùy theo kiểu sản phẩm)



- Đảm bảo là không vắt nước hoặc chất tẩy rửa còn lại từ khăn.
- Không phun nước hoặc chất tẩy rửa trực tiếp lên màn hình TV.
- Đảm bảo chỉ phun đủ nước hoặc chất tẩy rửa lên khăn khô để lau màn hình.

Thông số kỹ thuật

(Tùy theo quốc gia)

TIẾNG VIỆT

Thông tin kỹ thuật truyền phát		
	TV kỹ thuật số	TV Analogue
Hệ thống TV	DVB-T/T2 ¹ DVB-T/T2/C/S/S2 ²	PAL B/B, PAL B/G, PAL D/K, PAL-I SECAM B/G, SECAM D/K NTSC-M
Phạm vi chương trình	VHF, UHF C-Band ² , Ku-Band ²	VHF, UHF, CATV
Số lượng chương trình có thể lưu trữ tối đa	DVB-T/T2 & TV analog: 3.000 DVB-S/S2 : 6.000	
Trở kháng ăng-ten bên ngoài	75 Ω	
Mô-đun CI ³ (R x C x D)	100,0 mm x 55,0 mm x 5,0 mm	

- Chỉ các kiểu sản phẩm hỗ trợ DVB-T2. (Mặc dù đây là kiểu sản phẩm DVB-T2, nhưng chức năng DVB-T/T2 không được áp dụng ở Philippines.)
- Chỉ các kiểu sản phẩm hỗ trợ DVB-T2/C/S2.
- Tùy theo kiểu sản phẩm.

(Chỉ dành cho NANO80*, NANO81*)

Thông số kỹ thuật của mô-đun không dây (LGSBWAC02)	
LAN không dây (IEEE 802.11a/b/g/n/ac)	
Dải tần số	Công suất đầu ra (Tối đa)
2.400 đến 2.483,5 MHz	17 dBm
5.150 đến 5.725 MHz	19 dBm
5.725 đến 5.850 MHz	10,5 dBm
Bluetooth	
Dải tần số	Công suất đầu ra (Tối đa)
2.400 đến 2.483,5 MHz	8,5 dBm
<p>Vì các kênh băng tần có thể thay đổi theo quốc gia, người dùng không thể thay đổi hoặc điều chỉnh tần số hoạt động. Sản phẩm này được cấu hình theo băng tần số trong khu vực.</p> <p>Vì lợi ích của người dùng, nên lắp đặt và vận hành thiết bị với khoảng cách tối thiểu là 20 cm giữa thiết bị và người dùng.</p> <p>* IEEE 802.11ac không có ở tất cả các quốc gia.</p>	

(Ngoại trừ NANO80*, NANO81*)

Thông số kỹ thuật của mô đun không dây (LGSBWAC92)	
LAN không dây (IEEE 802.11a/b/g/n/ac)	
Dải tần số	Công suất đầu ra (Tối đa)
2.400 đến 2.483,5 MHz	18 dBm
5.150 đến 5.725 MHz	18 dBm
5.725 đến 5.850 MHz	12 dBm
Bluetooth	
Dải tần số	Công suất đầu ra (Tối đa)
2.400 đến 2.483,5 MHz	8 dBm
Vi các kênh băng tần có thể thay đổi theo quốc gia, người dùng không thể thay đổi hoặc điều chỉnh tần số hoạt động. Sản phẩm này được cấu hình theo bảng tần số trong khu vực. Vi lợi ích của người dùng, nên lắp đặt và vận hành thiết bị với khoảng cách tối thiểu là 20 cm giữa thiết bị và người dùng. * IEEE 802.11ac không có ở tất cả các quốc gia.	

TIẾNG VIỆT

Điều kiện môi trường	
Nhiệt độ hoạt động	0 °C đến 40 °C
Độ ẩm hoạt động	Dưới 80 %
Nhiệt độ bảo quản	-20 °C đến 60 °C
Độ ẩm bảo quản	Dưới 85 %

- Thông tin năng lượng đi kèm sản phẩm được biểu thị theo quy định của từng quốc gia. (Tùy theo quốc gia)
 - Mức tiêu thụ năng lượng được đo theo IEC 62087.
- Mức tiêu thụ năng lượng thực tế có thể thay đổi tùy theo các nhân tố như loại nội dung video được phát và cài đặt TV.
- Để biết thông tin về nguồn điện và mức tiêu thụ điện, hãy tham khảo nhãn dán trên sản phẩm. (Tùy theo quốc gia)
 - Mức tiêu thụ điện thông thường được đo theo IEC 62087 hoặc quy định về năng lượng của mỗi quốc gia.
 - * Trên một số kiểu máy, nhãn ở bên trong nắp cổng kết nối thiết bị bên ngoài.
 - * Tùy vào kiểu máy hoặc quốc gia, mức tiêu thụ điện thông thường có thể không có trên nhãn.

Thông tin của thông báo phần mềm nguồn mở

Để nhận mã nguồn theo GPL, LGPL, MPL và các giấy phép nguồn mở khác, được bao gồm trong sản phẩm này, vui lòng truy cập <http://opensource.lge.com>.

Ngoài mã nguồn, tất cả các điều khoản cấp phép, tuyên bố từ chối trách nhiệm và thông báo bản quyền được tham chiếu đều có sẵn để tải xuống.

LG Electronics cũng sẽ cung cấp mã nguồn mở cho bạn trong CD-ROM có tính phí để chi trả cho chi phí phát hành (chẳng hạn như các khoản phí về vận chuyển, đĩa và xử lý) khi nhận được yêu cầu qua email đến địa chỉ opensource@lge.com.

Ưu đãi này có hiệu lực trong khoảng thời gian ba năm tính từ ngày chúng tôi phân phối sản phẩm này. Ưu đãi này có hiệu lực đối với bất kỳ ai nhận được thông tin này.

Giấy phép

HDMI™
HIGH-DEFINITION MULTIMEDIA INTERFACE

HEVC Advance™
Covered by Patents at patentlist.hevcadvance.com

POWERED BY

QUICK SET

(Chỉ kiểu máy có hỗ trợ Điều khiển thông minh)

Quy định







CẢNH BÁO!

Không đặt TV ở nơi không chắc chắn. TV có thể rơi, gây thương tích cá nhân nghiêm trọng hoặc tử vong. Có thể phòng tránh nhiều thương tích, đặc biệt là cho trẻ em, bằng những biện pháp đơn giản như:

- Sử dụng tủ hoặc chân đế được nhà sản xuất TV khuyến dùng.
- Chỉ sử dụng đồ nội thất có thể nâng đỡ an toàn cho TV.
- Đảm bảo TV không nhô ra ngoài cạnh của đồ nội thất nâng đỡ.
- Không đặt TV trên đồ nội thất cao (ví dụ: tủ bát đĩa hoặc kệ sách) khi không giữ chặt cả đồ nội thất và TV vào giá đỡ phù hợp.
- Không đặt TV lên vải hoặc vật liệu khác được đặt giữa TV và đồ nội thất nâng đỡ.
- Cảnh báo trẻ em về sự nguy hiểm khi leo lên đồ nội thất để với đến TV hoặc điều khiển của TV.

Nếu bạn sử dụng TV cũ và thay đổi vị trí, vui lòng xem xét những cân nhắc tương tự nêu trên.

Các ký hiệu

	Nghĩa là dòng điện xoay chiều (AC).
	Nghĩa là dòng điện một chiều (DC).
	Nghĩa là thiết bị hạng II.
	Nghĩa là chế độ chờ.
	Nghĩa là "BẬT" (nguồn).
	Nghĩa là điện thế nguy hiểm.

TIẾNG VIỆT



Hãy ghi lại thông tin bên dưới trong trường hợp bạn cần dịch vụ.

Kiểu sản phẩm _____

Số seri _____