

**Mama**  
PREMIUM BRAND OF SUNHOUSE

**Hotline: 1800 6680**

**Trung tâm bảo hành Miền Bắc**

Km8, Đại lộ Thăng Long, Hoài Đức, Hà Nội - ĐT: +84 24 3200 8339 / 3200 5230

**Trung tâm bảo hành Miền Trung**

685 Điện Biên Phủ, Q. Thanh Khê, Đà Nẵng - ĐT: +84 23 6372 6821

**Trung tâm bảo hành Miền Nam**

Lô 8 - 10 đường số 1, KCN Tân Tạo, P. Tân Tạo A, Q. Bình Tân, TP Hồ Chí Minh

ĐT: +84 28 3869 1014 / Fax: +84 28 3869 1013



**Nhập khẩu & Phân phối:** Công ty cổ phần Tập đoàn SUNHOUSE  
**Địa chỉ:** Số 139 Nguyễn Thái Học, P. Điện Biên, Q. Ba Đình, Tp. Hà Nội  
**Điện thoại:** (+84) 24 3736 6676 - **Fax:** (+84) 24 3736 6696

Sản phẩm được sản xuất tại Trung Quốc  
Website: [www.sunhouse.com.vn](http://www.sunhouse.com.vn)

**Mama**

PREMIUM BRAND OF SUNHOUSE

## HƯỚNG DẪN SỬ DỤNG



MÁY XAY SINH TỐ ĐA NĂNG  
SUNHOUSE MAMA

**Model: SHD5353W**

Vui lòng đọc kỹ hướng dẫn sử dụng trước khi dùng

**Quý khách hàng thân mến,**

Xin chân thành cảm ơn vì đã tin dùng và lựa chọn sản phẩm của SUNHOUSE. Chúng tôi tin rằng, sản phẩm làm bằng những chất liệu cao cấp hàng đầu này sẽ đáp ứng mọi yêu cầu và làm hài lòng quý khách.

Quý khách hàng vui lòng đọc kỹ hướng dẫn sử dụng trước khi dùng để đảm bảo an toàn và đạt hiệu quả tốt nhất.

Nhà sản xuất không chịu trách nhiệm pháp lý về con người và tài sản trong những trường hợp thiệt hại do lắp đặt sai hoặc sử dụng thiết bị không đúng cách.

**Hướng dẫn cách xác nhận sản phẩm chính hãng, đăng ký và kiểm tra thời hạn bảo hành của sản phẩm áp dụng bảo hành điện tử SUNHOUSE:**

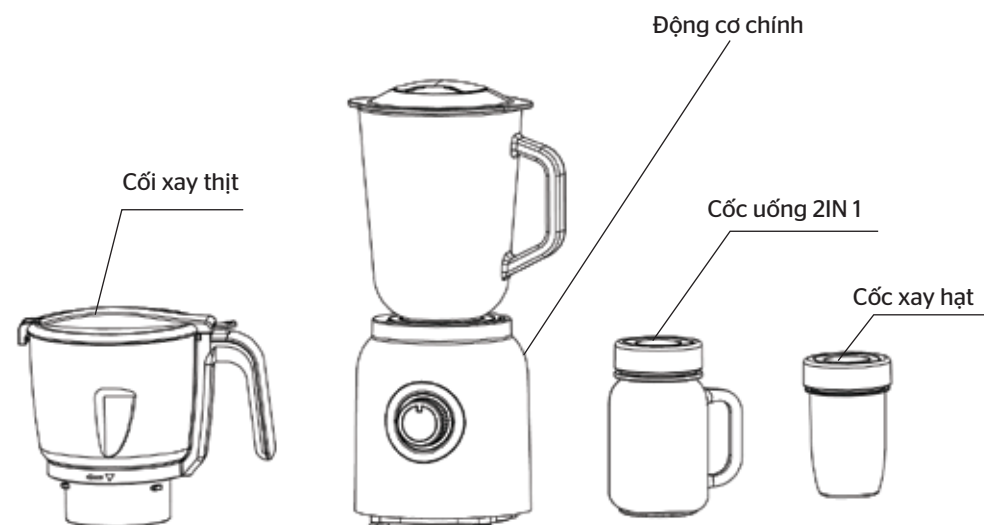
Bước 1: Cào nhẹ lớp phủ bạc ở tem chính hãng (vui lòng tìm Tem chính hãng dán trên sản phẩm) để lấy Mã tem cào.

Bước 2: Soạn tin nhắn cú pháp

**SHG**<dấu cách>**MODEL**<dấu cách>**MÃ TEM CÀO** gửi đến số **8077**

Ví dụ: SHG SHD8265G 012345678 gửi đến số 8077

Sau khi nhận được tin nhắn, tổng đài sẽ gửi thông báo xác nhận đến Quý khách hàng.

**THÀNH PHẦN CẤU TẠO**

Model	Công suất	Hiệu điện thế	Khối lượng
SHD5353W	700W	220V-/ 50Hz	4.1 kg

## CẢNH BÁO AN TOÀN TRƯỚC KHI SỬ DỤNG

1. Đọc kỹ hướng dẫn này trước khi sử dụng thiết bị và cất giữ để tiện tham khảo sau này.
2. Trước khi kết nối thiết bị với nguồn điện, cần kiểm tra xem điện áp nguồn có tương thích với điện áp ghi trên thiết bị hay không (220V~/50Hz).
3. Không để trẻ em hay người khuyết tật chơi đùa với thiết bị.
4. Đảm bảo các bộ phận như lưỡi dao, cối chứa thức ăn, chân đế động cơ đã được lắp ăn khớp hoàn toàn với nhau, không bị kênh/hở (nếu không có thể gây ra rò rỉ hoặc làm hỏng lưỡi dao).
5. Không sử dụng thiết bị khi không có thực phẩm trong cối xay hay thực phẩm đổ quá nhiều/vượt vạch MAX đánh dấu trên thân cối.
6. Đối với nguyên liệu nóng, cần chờ nguội (dưới 60 độ C) rồi mới được đổ vào xay.
7. Lưỡi dao xay có các cạnh rất sắc bén nên cần chú ý cao khi vệ sinh, tránh bị đứt tay.
8. Không sử dụng thiết bị nếu dây điện, phích cắm hoặc các bộ phận khác bị hỏng.
9. Nếu dây điện bị hỏng, nó phải được thay thế bởi nhà sản xuất, đại lý bảo hành ủy quyền hoặc những người có trình độ tương đương để tránh nguy hiểm.
10. Khi vệ sinh, không nhúng bộ phận chân đế động cơ vào nước hoặc chất lỏng khác, hoặc rửa dưới vòi nước. Bộ phận này chỉ cần sử dụng một miếng vải ẩm để lau chùi là được.
11. Sản phẩm có công tắc tự ngắt khi có sự cố quá tải về nhiệt và điện. Khi đó, nên tắt máy và chờ bộ phận động cơ nguội xuống, sau đó có thể tiếp tục sử dụng. Lưu ý: Không xay thực phẩm liên tục quá 30s, điều đó sẽ ảnh hưởng đến tuổi thọ của sản phẩm.

## HƯỚNG DẪN SỬ DỤNG

Trước khi sử dụng, cần đảm bảo điện áp nguồn tương thích với điện áp ghi trên sản phẩm (220V~/50Hz). Sản phẩm cần được đặt trên mặt phẳng vững chắc, bằng phẳng, không đặt ở rìa mép bàn hay các khu vực quá nóng như gần bếp, lò nướng...

### CHẾ ĐỘ XAY SINH TỐ

**Bước 1:** Lắp lưỡi dao vào đáy cối xay sinh tố theo chiều kim đồng hồ.



**Bước 2:** Cho nguyên liệu vào cối xay rồi đậy nắp. Nếu nguyên liệu cứng, bạn có thể cho thêm một lượng nước thích hợp.

Chú ý: Đối với các nguyên liệu lớn, cần cắt thành các miếng/khúc nhỏ khoảng 2cm rồi mới cho vào cối. Lượng nguyên liệu không nên vượt quá vạch MAX đánh dấu trên thân cối (không quá 1500ml).



**Bước 3:** Lắp cối xay vào phần chân đế động cơ theo chiều kim đồng hồ.

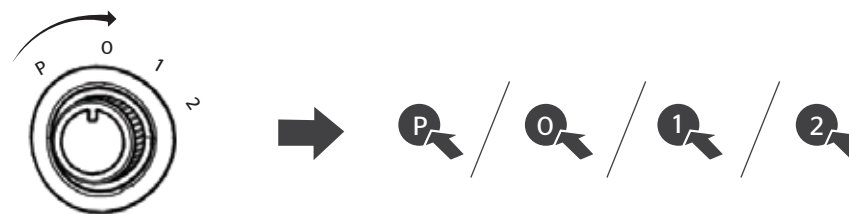
Chú ý: Trên thân của sản phẩm có đánh dấu các mũi tên cho thấy các bộ phận đã được lắp đúng khớp hay chưa. Khi vặn đúng vị trí, sẽ có một tiếng “cạch”. Thiết bị sẽ không hoạt động nếu không được lắp đặt đúng cách.



**Bước 4:** Chọn chế độ xay

Tùy từng loại nguyên liệu mà bạn chọn tốc độ xay phù hợp. Đối với các nguyên liệu mềm, nhiều nước, có thể xay ở tốc độ I. Đối với nguyên liệu cứng, vui lòng chọn tốc độ II. Thông thường, thành phẩm sẽ được hoàn thành trong vòng 1 phút (không xay liên tục 1 phút mà xay 20 -30s mỗi lần).

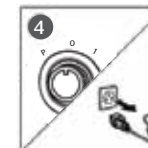
Có thể chọn chế độ nhồi đảo nguyên liệu để đảm bảo được xay nhuyễn.



**Bước 5:** Tắt máy và thưởng thức

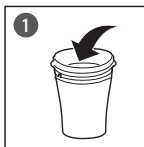
Khi đã xay nguyên liệu đạt nhu cầu, xoay núm vặn về vị trí 0 rồi rút điện. Sau đó, tháo cối xay ra khỏi chân đế theo chiều ngược kim đồng hồ, mở nắp và rót sinh tố ra thưởng thức.

Bạn có thể sử dụng cốc xay-ống 2in1 thay cho cối xay lớn. Sau khi xay xong, chỉ cần tháo đế dao xay ra và thay thế bằng nắp cối là đã có thể uống liền hoặc đem đi.

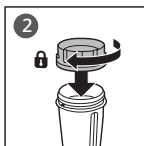


## CHẾ ĐỘ XAY NGHIỀN

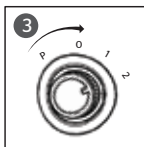
**Bước 1:** Lật ngược cối xay nghiền rồi cho các nguyên liệu cần xay vào (đậu, đỗ, cà phê...). Chú ý: Lượng nguyên liệu không được vượt quá 100ml.



**Bước 2:** Lắp đế dao xay vào theo chiều kim đồng hồ rồi cố định nó trên thân máy như hướng dẫn ở trên.

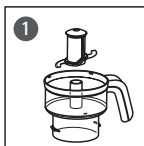


**Bước 3:** Chọn tốc độ xay II để máy bắt đầu quá trình nghiền. Thông thường, chỉ cần mất 30s là các loại hạt cứng đã được nghiền thành bột.



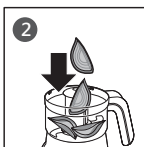
## CHẾ ĐỘ XAY THỊT

**Bước 1:** Sử dụng lưới dao xay chuyên biệt hình chữ S để lắp vào cối xay thịt theo chiều kim đồng hồ.



**Bước 2:** Cho nguyên liệu vào trong cối.

Chú ý: Các loại thịt cần được rửa sạch, loại bỏ da, xương, gân... và cắt nhỏ thành miếng 2x2cm trước khi đưa vào xay. Dung tích nguyên liệu không được vượt quá 2/3 dung tích cối xay.

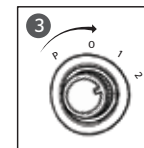


**Bước 3:** Đậy nắp cối xay thịt lại và lắp chặt với chân đế theo chiều kim đồng hồ.



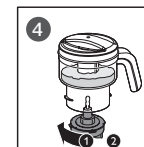
**Bước 4:** Chọn tốc độ xay II để máy bắt đầu quá trình xay thịt. Thông thường, cần khoảng 1 phút để các loại thịt được xay nhuyễn.

Nếu trong quá trình xay mà dao xay bị kẹt/không quay, cần tắt máy và rút điện, mở nắp xem có gân quấn chặt lưỡi dao hay không. Nếu có, loại bỏ phần gân thừa đó rồi có thể tiếp tục sử dụng.



**Bước 5:** Tắt máy và lấy thịt ra

Khi đã xay nguyên liệu đạt nhu cầu, xoay núm vặn về vị trí 0 rồi rút điện. Sau đó, tháo cối xay ra khỏi chân đế theo chiều ngược kim đồng hồ, mở nắp và lấy thịt ra chế biến tiếp.



## VỆ SINH VÀ BẢO QUẢN

**Bước 1:** Rút phích cắm của thiết bị ra khỏi nguồn điện trước khi vệ sinh.

**Bước 2:** Tháo rời các bộ phận và vệ sinh với nước sạch.

- Lưỡi dao rất sắc nên cần cẩn thận khi vệ sinh.
- Làm sạch cối xay, nắp, dao xay và gioăng cao su bằng nước ấm (dưới 60 độ C) cùng với một chút nước rửa chén hoặc có thể rửa trong máy rửa chén bát.
- Làm sạch chân đế động cơ bằng vải ẩm.

**Bước 3:** Làm khô các bộ phận trước khi sử dụng cho lần sau.

## KÝ HIỆU ĐẶC BIỆT

Ký hiệu này cho thấy sản phẩm không nên được tiêu hủy cùng với các rác thải sinh hoạt khác. Khi không còn nhu cầu sử dụng, thiết bị cần phải được bỏ riêng và xử lý đặc biệt, bởi chúng chứa những chất có thể gây độc nếu bị rò rỉ, hoặc có khả năng cháy nổ...

Liên hệ cơ quan có thẩm quyền hoặc chức trách để tiêu hủy sản phẩm đúng cách.



# Mama

PREMIUM BRAND OF **SUNHOUSE**

## INSTRUCTION MANUAL



SUNHOUSE MAMA  
ELECTRIC MULTI-BLENDER

**Model: SHD5353W**

Please read these instructions carefully before use

Dear beloved customers,

Thank you for trusting and choosing SUNHOUSE's products. We do believe that this is the most useful and modern product which is manufactured by leading materials. SUNHOUSE's products will meet your requirements and satisfy you.

Please kindly read carefully manual before usage to assure safety and effectiveness.

Manufacturer does not bear any legal responsibilities to human and treasure in case of damage arisen from wrong installation and usage.

**Instruction to verify genuine product, register and check warranty period for product applied SUNHOUSE E-warranty sticker.**

Step 1: Scratch slightly Silver cover in E-warranty sticker to get **CODE NUMBER** (Please find the E-warranty sticker in product)

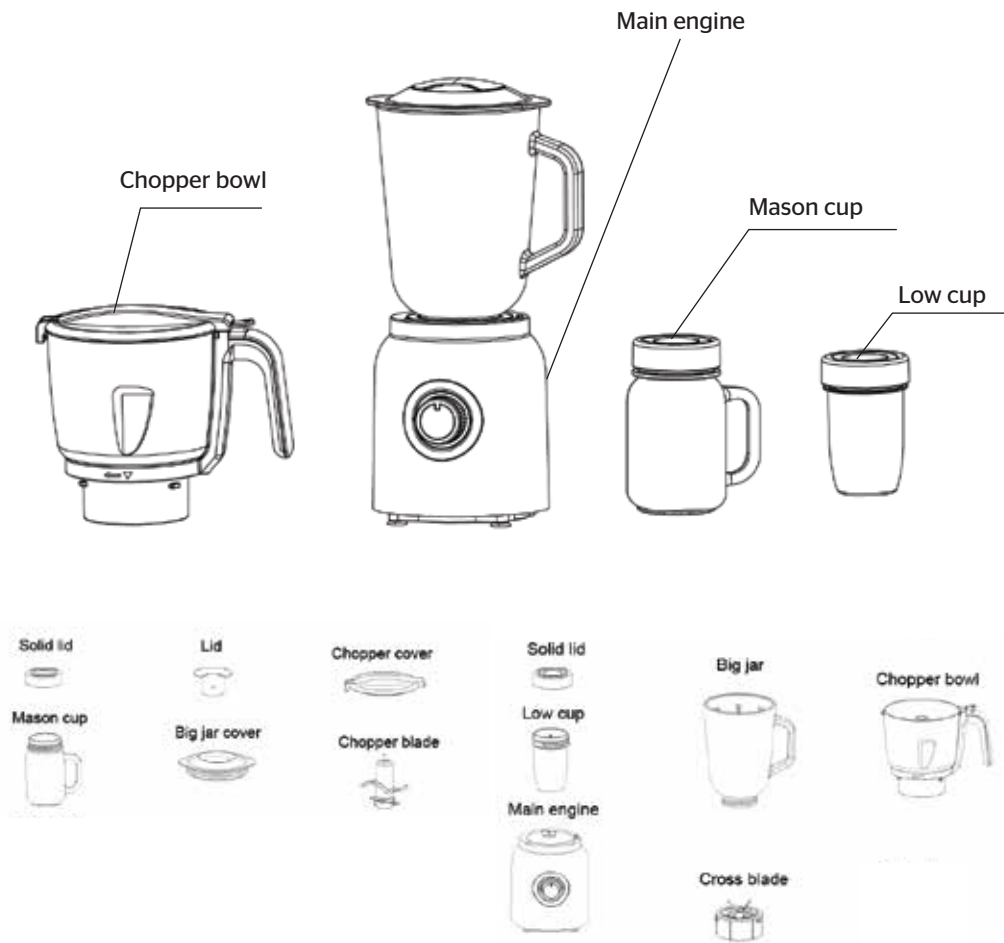
Step 2: Compose message as below:

**SHG** (Space) **MODEL** (Space) **CODE NUMBER** send to **8077**

**For example: SHG SHD8625G 012345678 send to 8077**

**After receiving message, Exchange will send confirmation to customer.**

## COMPOSITION



Model	Power	Voltage	N.W
SHD5353W	700W	220V-/ 50Hz	4.1 kg

## SAFETY INSTRUCTION

1. Read the user manual carefully before using the appliance and save it for future reference.
2. Before connecting the appliance with a power supply, please check if the supply voltage corresponds to the voltage indicated on the appliance (220V-/50Hz).
3. Keep the appliance away from children or the disabled.
4. Please make sure that all components such as blade, jar and motor unit are firmly put together without any gaps (if not, this may cause leakage or damage to the blade)
5. Do not use the appliance when there is no ingredient in the jar or the MAX line on the jar is exceeded.
6. Allow hot ingredients to cool down (under 60oC) before placing them into the jar.
7. Pay attention to sharp edges of the blade when cleaning to avoid cut.
8. Do not use the appliance if the power cord, plug or any other parts are damaged.
9. The damaged power cord has to be replaced by the manufacturer, authorized warranty center or similarly qualified persons to avoid hazard.
10. When cleaning, do not immerse the motor unit into water or any other liquids, or do not clean it under running water. Clean it with a wet towel only.
11. The appliance has an auto-stop function in case of being overheated or overloaded. In this situation, turn off the appliance and allow the motor unit to cool down, then continue processing. Note: Do not operate the blender continuously for more than 30s, this can affect its service life.

## INSTRUCTIONS

Before using, please make sure the supply voltage corresponds to the voltage indicated on the appliance (220V-/50Hz). The product should be placed on a firm and flat surface, do not place it on table edge or hot area like near the stove or oven, etc.

### SMOOTHIE BLENDING MODE

**Step 1:** Place the blade into the jar in clockwise direction.



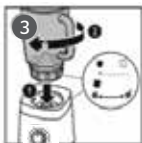
**Step 2:** Add ingredients to the jar and cover it with the lid. For solid ingredients, add an appropriate amount of water.

Note: Big ingredients need to be cut into small pieces of approximately 2x2x2 cm before placed into the jar. Ingredients should not exceed the MAX line indicated on the jar (no more than 1500ml)



**Step 3:** Place the jar onto the motor unit in clockwise direction.

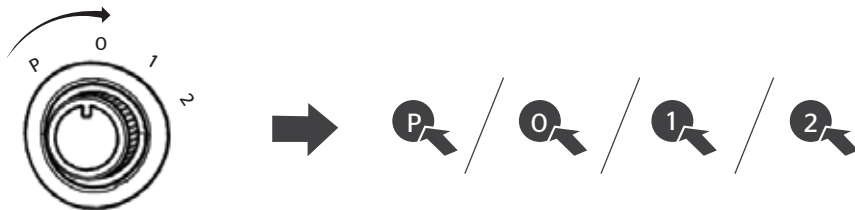
Note: There are arrows on the blender and a "click" sound to indicate whether all components are fixed properly or not. The blender cannot work without proper installation.



**Step 4:** Choose suitable operating mode

Choose the operating mode that is suitable for your ingredients. Soft and juicy ingredients can be ground at speed I. For harder ingredients, choose speed II. Normally, it takes within 1 minute to finish the smoothie (do not operate the blender continuously for 1 minute but 20-30s each time)

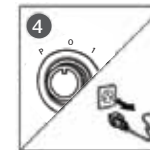
Choose mixing mode for finely ground ingredients.



**Step 5:** Turn off the appliance and enjoy

When you are happy with the smoothie, turn the knob to 0 and unplug the appliance. Then remove the jar from the motor unit in anti-clockwise direction, open the lid, pour the smoothie into glass and enjoy.

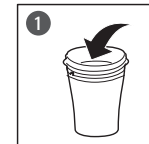
You can use the 2-in-1 cup and blender instead of big jar. When the smoothie is done, replace the blade with the jar lid and it is ready to use or take away.



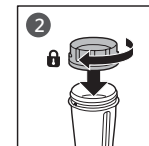
### GRINDING MODE

**Step 1:** Turn over the miller and add ingredients (beans, grains, coffee beans, etc.)

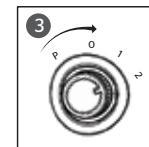
Note: The ingredients should not exceed 100ml.



**Step 2:** Place the milling blade into the miller in clockwise direction to lock it as above instructions.

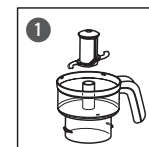


**Step 3:** Choose speed II to start. Normally, it takes only 30s for solid ingredients to be ground into fine powder.



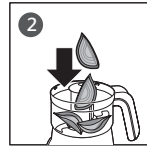
### MEAT GRINDING MODE

**Step 1:** Place the S-shaped blade for meat grinding into the miller in clockwise direction

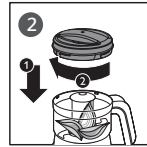


**Step 2:** Add ingredients to the miller.

Note: Clean and remove skin, bones, connective tissues, etc. from the meat. Chop the meat into small cubes of approximately 2x2 cm before placing it into the miller. The ingredients should not exceed 2/3 of miller capacity.

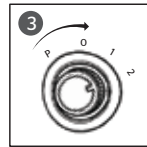


**Step 3:** Cover the miller with the lid and place it onto motor unit in clockwise direction

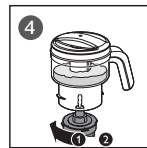


**Step 4:** Choose speed II to start. Normally, it takes about 1 minute for all type of meat to be finely ground.

If the blade is stuck or does not spin when processing, turn off and unplug the appliance, open the lid to see if there are any connective tissues covering the blade. If yes, remove them and continue processing.



**Step 5:** Turn off the appliance and take the meat out. When you are happy with the meat, turn the knob to 0 and unplug the appliance. Then remove the miller from the motor unit in anti-clockwise direction, open the lid and take the meat out.



## CLEANING AND MAINTENANCE

**Step 1:** Unplug the appliance before cleaning

**Step 2:** Disassemble the appliance and clean with water

- Be careful with the sharp blade while cleaning
- Clean the jar, lid, blade and rubber seal with warm water (under 60°C) and a couple drops of dish detergent or place them into the dishwasher.
- Clean the motor unit with a wet towel.

**Step 3:** Dry all components thoroughly before second use.

## SPECIAL SYMBOL

This symbol indicates that the appliance cannot be thrown away with other household waste. At the end of its life, the appliance should be put aside and gone through special treatment because some of its substances, if leaking out, may cause harm or fire, etc.

Contact the competent authorities for proper disposal of the appliance.

