

*Mama*  
PREMIUM BRAND OF **SUNHOUSE**

**Hotline: 1800 6680**

**Trung tâm bảo hành Miền Bắc**

Km8, Đại lộ Thăng Long, Hoài Đức, Hà Nội - ĐT: +84 24 3200 8339 / 3200 5230

**Trung tâm bảo hành Miền Trung**

685 Điện Biên Phủ, Q. Thanh Khê, Đà Nẵng - ĐT: +84 23 6372 6821

**Trung tâm bảo hành Miền Nam**

Lô 8 - 10 đường số 1, KCN Tân Tạo, P. Tân Tạo A, Q. Bình Tân, TP Hồ Chí Minh

ĐT: +84 28 3869 1014 / Fax: +84 28 3869 1013



**Nhập khẩu & Phân phối:** Công ty Cổ phần tập đoàn SUNHOUSE

**Địa chỉ:** Số 139, Nguyễn Thái Học, P.Điện Biên, Q.Ba Đình, Tp.Hà Nội

**Điện thoại:** +84 24 3394 0848 - **Fax:** +84 24 3394 0878

**Sản phẩm được sản xuất tại Trung Quốc**

**Website:** [www.sunhouse.com.vn](http://www.sunhouse.com.vn)

*Mama*  
PREMIUM BRAND OF **SUNHOUSE**

## HƯỚNG DẪN SỬ DỤNG



NỒI CƠM ĐIỆN 1.8L SUNHOUSE MAMA

**Model: SHD8652G**

Vui lòng đọc kỹ hướng dẫn sử dụng trước khi dùng

**Hướng dẫn cách xác nhận sản phẩm chính hãng, đăng ký và kiểm tra thời hạn bảo hành của sản phẩm áp dụng bảo hành điện tử SUNHOUSE:**

Bước 1: Cào nhẹ lớp phủ bạc ở tem chính hãng ( vui lòng tìm Tem chính hãng dán trên sản phẩm) để lấy Mã tem cào.

Bước 2: Soạn tin nhắn cú pháp

**SHG<đấu cách>MODEL<đấu cách>MÃ TEM CÀO** gửi đến số **8077**

**Ví dụ: SHG SHD8255B 012345678** gửi đến số **8077**

Sau khi nhận được tin nhắn, tổng đài sẽ gửi thông báo xác nhận đến Quý khách hàng.

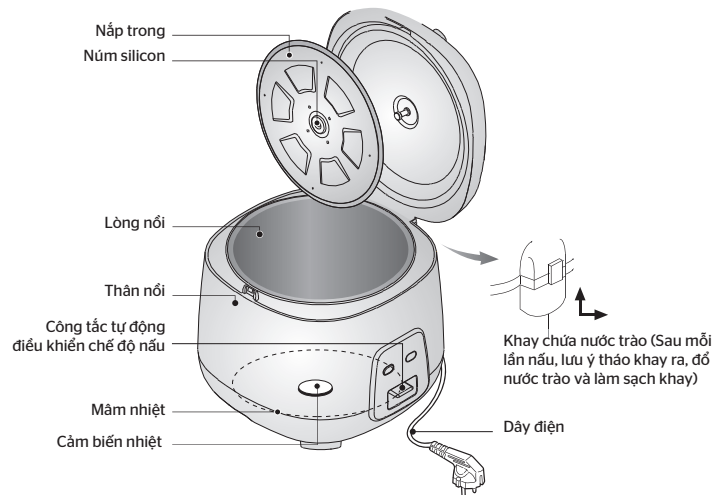
**Quý khách hàng thân mến,**

Xin chân thành cảm ơn vì đã tin dùng và lựa chọn sản phẩm của SUNHOUSE. Chúng tôi tin rằng, sản phẩm làm bằng những chất liệu cao cấp hàng đầu này sẽ đáp ứng mọi yêu cầu và làm hài lòng quý khách.

Quý khách hàng vui lòng đọc kỹ hướng dẫn sử dụng trước khi dùng để đảm bảo an toàn và đạt hiệu quả tốt nhất.

Nhà sản xuất không chịu trách nhiệm pháp lý về con người và tài sản trong những trường hợp thiệt hại do lắp đặt sai hoặc sử dụng thiết bị không đúng cách.

## THÀNH PHẦN CẤU TẠO



## THÔNG SỐ KỸ THUẬT

<b>Sản phẩm</b>	SHD8652G
<b>Dung tích</b>	1.8 L
<b>Công suất tiêu thụ</b>	700W
<b>Hiệu điện thế</b>	220V- /50Hz
<b>Trọng lượng</b>	3.2 kg

## CẢNH BÁO AN TOÀN

**Để tránh xảy ra các sự cố như cháy nổ, giật điện hay hư hỏng sản phẩm, Quý khách xin lưu ý những điểm sau:**

1. Trước khi sử dụng, cần kiểm tra và đảm bảo nguồn điện có tương thích với điện áp được ghi trên sản phẩm hay không. Chỉ nối thiết bị với ổ điện đã được tiếp địa.
2. Không sử dụng thiết bị gần bồn tắm, bồn rửa hay các nguồn phát nhiệt như bếp gas, ánh sáng mặt trời trực tiếp.
3. Đặt thiết bị trên bề mặt phẳng, cố định chắc chắn; tránh những vị trí dốc, gồ ghề.
4. Thiết bị này không thích hợp cho những người (kể cả trẻ em) có năng lực về cơ thể, giác quan hoặc tinh thần suy giảm hoặc thiếu kinh nghiệm và hiểu biết trừ khi được giám sát hoặc hướng dẫn sử dụng thiết bị bởi người có trách nhiệm về sự an toàn của họ.
5. Không để trẻ em chơi đùa với thiết bị. Để thiết bị và dây điện ngoài tầm với của trẻ em.
6. Không nhúng dây điện, phích cắm vào nguồn nước hay bất kỳ chất lỏng nào khác.
7. Chỉ cầm và rút dây điện bằng tay khô. Chú ý: Cầm vào phích cắm thay vì dây điện để tránh gây chập điện, rò rỉ điện hay hư hỏng dây điện.
8. Không sử dụng thiết bị mà không có ruột nối bên trong.
9. Không sử dụng ruột nối bị biến dạng. Nếu ruột nối bị biến dạng, hãy liên hệ với trung tâm bảo hành hoặc trung tâm chăm sóc khách hàng để thay thế ruột nối mới.
10. Không dùng lồng nấu trên bếp gas hoặc sử dụng không đúng mục đích vì có thể gây biến dạng, làm hư hỏng lớp chống dính và 1 số sự cố không mong muốn.
11. Không cho quá lượng gạo cho phép bởi khi đó nước gạo có thể trào ra trong quá trình nấu, gây sự cố không mong muốn.
12. Lau sạch cảm biến nhiệt, mâm nhiệt, lồng nấu với khăn khô mềm trước khi sử dụng.
13. Không chặn van hơi bằng khăn hoặc các vật dụng khác khi đang nấu. Không cho tay vào van hơi hay lại gần van hơi khi nồi đang hoạt động, đặc biệt khi van đang thoát hơi.

14. Tránh va đập mạnh hoặc làm rơi thiết bị, vì điều này có thể gây ra những hỏng hóc và không an toàn cho người sử dụng
15. Nếu thiết bị gây ra tiếng ồn hoặc khói, mùi khó chịu thì ngay lập tức rút điện, ngưng sử dụng và liên hệ trung tâm bảo hành hoặc trung tâm chăm sóc khách hàng để được hỗ trợ.
16. Không tự tháo rời hay sửa chữa thiết bị. Trong trường hợp muốn sửa chữa, hãy liên hệ với trung tâm bảo hành hoặc trung tâm chăm sóc khách hàng để được hỗ trợ.

## HƯỚNG DẪN SỬ DỤNG

**Trước khi sử dụng lần đầu, cần phải lau chùi lồng nấu và nắp trong bằng nước ấm hoặc chất tẩy rửa nhẹ.**

**Bước 1:** Đo lượng gạo cần thiết bằng cốc nhựa kèm trong nồi. Nền vo gạo vào giá đựng riêng rồi đổ vào nồi để tránh làm hỏng lớp men chống dính.

**Bước 2:** Đổ gạo đã vo sạch vào trong nồi. Đổ nước vào rồi ước lượng sao cho phù hợp với loại gạo và khẩu vị cơm (khô, dẻo, thường). Chú ý không đổ nước vượt quá vạch cao nhất trong lồng nấu. Có thể tham khảo thang đo in trên lồng nấu. Ví dụ nấu 4 cốc gạo thì đổ nước đến vạch số 4 tương ứng sẽ cho món cơm dẻo ngon.

**Bước 3:** Lau khô mặt ngoài lồng nấu và đặt vào bên trong nồi sao cho lồng nấu tiếp xúc trực tiếp với mâm nhiệt bằng cách xoay nhẹ lồng nấu.

**Bước 4:** Khi bắt đầu nấu, cắm dây điện vào nguồn. Nhấn “COOK” để nấu. Khi gạo đã nấu chín, bộ cảm ứng nhiệt sẽ tự động chuyển sang chức năng “WARM” để giữ ấm.

**Bước 5:** Rút nguồn điện, sử dụng dụng cụ xới cơm để xới cơm cho tới ra. Không dùng dụng cụ xới cơm bằng kim loại để tránh làm bong tróc chất chống dính của lồng nấu.

*Ghi chú: Để cơm chín đều và ngon hơn thì sau khi nồi cơm chuyển sang chức năng “Giữ ấm” từ 5 - 10 phút, nên mở nắp ra và dùng đũa hoặc muôi xới cơm đảo đều từ trên xuống dưới, sau đó đóng nắp lại và để nồi giữ ấm thêm khoảng 10 - 15 phút nữa.*



## VỆ SINH VÀ BẢO QUẢN

Trước khi vệ sinh sản phẩm, cần rút phích cắm ra khỏi ổ điện và chờ thiết bị nguội hoàn toàn.

1. NGUY HIỂM: Không được ngâm dây nguồn hoặc nồi cơm điện trong nước hoặc bất kỳ chất lỏng khác.
2. Không sử dụng các chất tẩy rửa thô hoặc có tính mài mòn. Mặt bên ngoài có thể lau sạch bằng vải mềm và ẩm.
3. Có thể ngâm lòng nồi vào nước để dễ dàng loại bỏ mảng bám dính nếu có.
4. Dùng vải mềm hoặc bàn chải nhà bếp có lông mềm để loại bỏ những thức ăn cứng đầu khỏi nồi chống dính. Không dùng miếng sắt cứng hoặc vật cứng vì chúng sẽ làm hỏng lớp chống dính trong lòng nồi.
5. Đảm bảo lòng nồi, thân nồi và phụ kiện được lau chùi sạch sẽ, cất ở nơi khô ráo, tránh hơi nước và độ ẩm nếu có thể.



## KHẮC PHỤC CÁC SỰ CỐ CÓ THỂ XẢY RA

Nếu bạn gặp sự cố khi sử dụng nồi cơm điện, vui lòng kiểm tra những điểm sau để có cách giải quyết thích hợp:

Sự cố	Nguyên nhân	Cách khắc phục
Thiết bị không hoạt động	- Chưa cắm điện - Phích cắm lỏng	Kiểm tra lại dây điện xem có nối chặt với nồi cơm điện không (đối với dây điện rời) và xem phích cắm có cắm chặt vào ổ điện không
	- Nồi bị hỏng	Liên hệ trung tâm bảo hành để được hỗ trợ
Cơm không chín	Không cho đủ nước	Cho thêm nước vào cho đủ với lượng gạo cần đun
	Chưa ấn "COOK"	Ấn lại chế độ "COOK"
	Có vật lạ giữa mâm nhiệt và lòng nồi	Rút điện rồi lau sạch mâm nhiệt cũng như lòng nồi để đảm bảo tiếp xúc nhiệt được ổn định
	Mâm nhiệt bị hỏng/Lòng nồi biến dạng	Liên hệ trung tâm bảo hành để được hỗ trợ
Nồi cơm điện không tự động chuyển sang chế độ "Giữ ấm"	Bộ điều khiển bị hỏng	Liên hệ trung tâm bảo hành để được hỗ trợ
Cơm có mùi sau khi nấu	Lòng nồi chưa được rửa sạch	Rửa sạch lòng nồi, nắp vung, van thoát khí sau mỗi lần nấu bằng vải mềm và chất tẩy rửa trung tính

# Mama

PREMIUM BRAND OF SUNHOUSE

## HƯỚNG DẪN SỬ DỤNG



SUNHOUSE MAMA 1.8L ELECTRIC RICE COOKER

**Model: SHD8652G**

Please read operating instructions before use

**Instruction to verify genuine product, register and check warranty period for product applied SUNHOUSE E-warranty sticker**

Step 1: Scratch slightly Silver cover in E-warranty sticker to get CODE NUMBER (Please find the E-warranty sticker in product)

Step 2: Compose message as below:

**SHG<Space>MODEL<Space>CODE NUMBER** send to **8077**

**For example: SHG SHD8255B 012345678** send to **8077**

After receiving message, Exchange will send confirmation to customer.

**Dear customers,**

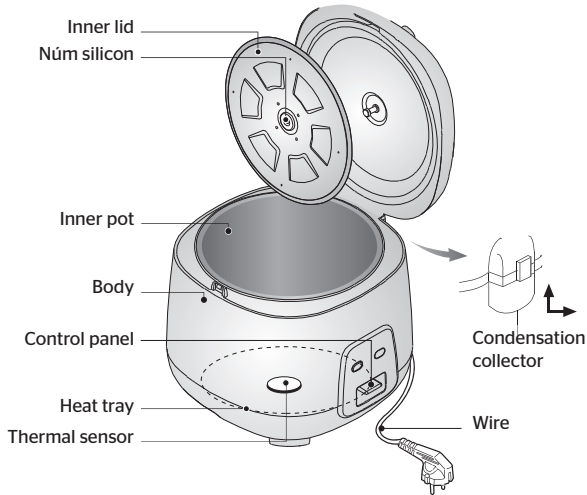
Thank you so much for trusting and choosing SUNHOUSE products. We believe that our products, which are made from high-quality materials, can meet all of your requirements and make you satisfied.

Please read the user manual carefully for safe and effective use of the appliance.

SUNHOUSE does not take legal responsibility for any injuries to people or damage to property caused by failure to comply with installation and operating instructions.



## COMPOSITION



<b>Model</b>	SHD8652G
<b>Capacity</b>	1.8 L
<b>Power</b>	700W
<b>Voltage</b>	220V- /50Hz
<b>N.W</b>	3.2 kg

## SAFETY INSTRUCTION

**To avoid risk of fire, explosion, electric shock or damage to the appliance, please read the following safety instructions carefully:**

1. Before using, please check and make sure that the supply voltage corresponds to the voltage indicated on the appliance. This appliance must be earthed.
2. Do not operate the appliance near a bath, washbasin or heated surfaces like near hot gas, under direct sunlight.
3. Place the appliance on flat and firm surface, avoid steep or uneven surface.
4. Keep the appliance away from children.
5. Do not immerse the power cord, plug into water or any other liquids.
6. Dry your hands before plugging the appliance in/ out. Note: Hold the plug instead of power cord to avoid short circuit, leakage or damage to the cord.
7. Do not use the appliance without the inner pot.
8. Do not use the inner pot in case of deformation. In this situation, contact the warranty or customer service center to have the deformed inner pot replaced.
9. Do not place the inner pot on hot gas or use it for any other purposes than cooking to avoid damage to its shape, non-stick surface and unexpected accidents.
10. The amount of rice should not exceed maximum capacity to avoid spills or unexpected accidents.
11. Wipe the temperature sensor, heat tray and inner pot with dry soft towel before using.
12. Do not cover the steam vent with towel or any other tools when cooking. Do not touch or come close to arising steam when the appliance is operating, especially when the vent is releasing steam.
13. Avoid strong shock or dropping the appliance, it may cause damage or reduce its safety level.



14. If strange noise, smoke or unpleasant smell are detected, unplug and stop using the appliance immediately, then contact the warranty or customer service center for support.

15. Do not disassemble or try to fix the appliance on your own. Contact the warranty or customer service center for support.

## INSTRUCTIONS

**Before first use, wipe the inner pot and lid with warm water or light detergent.**

**Step 1:** Determine the amount of rice with the plastic measuring cup that comes with the cooker. Do not rinse rice inside the inner pot to avoid damage to the non-stick surface

**Step 2:** Pour rice into the pot. Add appropriate amount of water, do not exceed allowed level

**Step 3:** Wipe down the outer surface of the inner pot and place it inside the cooker, make sure the inner pot is directly exposed to the heat tray

**Step 4:** Plug the cooker in. Press “COOK” to start. When finish the work, the cooker will automatically switch to “WARM” mode.

**Step 5:** Unplug the cooker, stir up the rice with a spoon. Do not use metal spoon to avoid damage to the non-stick surface.

*Note: For perfect rice, after the cooker switches to “Keeping warm” mode from 5 to 10 minutes, open the lid and stir up the rice with a spoon or chopsticks, then leave the warm mode on for another 10-15 minutes.*



## CLEANING AND MAINTENANCE

**Before cleaning, make sure to unplug the appliance and allow it to cool down.**

1. CAUTION: Do not immerse the power cord, plug into water or any other liquids.
2. Avoid the use of heavy or abrasive detergents. The outer surface can be wiped down with a soft and wet towel.
3. The inner pot can be steeped into water for easy cleaning.
4. Remove food left inside the inner pot with a soft towel or brush. Avoid the use of metal or hard tools, it may cause damage to the non-stick surface.
5. Make sure the inner pot, outer surface and all accessories are cleaned thoroughly, then keep them in dry areas, avoid vapor or high humidity if possible.



## PROBLEMS AND METHOD OF SOLVING

If any accidents arise when using the cooker, see the table below for instructions of how to solve the problems

Problems	Reasons	Method of solving
The cooker does not work	- Unplugged - Disconnected	Check if the power cord is connected to the cooker (for separate cord) and if the lug is connected to the socket properly.
	- Broken cooker	Contact warranty center
Rice is undercooked	Insufficient amount of water	Add an appropriate amount of water
	Inactive "COOK" mode	Press "COOK"
	Something between the heat tray and inner pot	Unplug the cooker, wipe down both heat tray and inner pot to make sure they are connected
	Damaged heat tray/ deformed inner pot	Contact warranty center
The cooker does not automatically switch into "Keeping warm" mode	Disconnected control panel	Contact warranty center
Rice gives off unpleasant smell after cooked	Unclean inner pot	Clean the inner pot, lid, steam vent properly with soft towel and light detergent after cooking