

The Lenovo logo, consisting of the word "Lenovo" in a white sans-serif font inside a dark grey rectangular box.

# Lenovo Tab E7

## Safety, Warranty & Quick Start Guide

Lenovo TB-7104F

Lenovo TB-7104I

Lenovo TB-7304F: I.40.LENOVO1.XXXXXX.XXXX

Lenovo TB-7304I: I.40.LENOVO1.XXXXXX.XXXX

PT.LENOVO INDONESIA


WISMA KOTA BNI46, 19 FLOOR, SUITE 19-05

JL.JEND SUDIRMAN KAV.1, JAKARTA PUSAT 10220 INDONESIA

TEL: +62-21 30021000, FAX: +62 21 30021098/99

English/Bahasa Indonesia

## English

-  Read this guide carefully before using your device.  
All information labeled with \* in this guide only refers to the WLAN + 3G model (Lenovo TB-7104I).

### Read first - regulatory information

Device models equipped with wireless communications comply with the radio frequency and safety standards of any country or region in which it has been approved for wireless use. In addition, if your product contains a telecom modem, it complies with the requirements for connection to the telephone network in your country.

Be sure to read the *Regulatory Notice* for your country or region before using the wireless devices contained in your device. To obtain a PDF version of the *Regulatory Notice*, refer to the “Downloading publications” section below.

### Getting support

To get support on network services and billing, contact your wireless network operator. To learn how to use your device and view its technical specifications, go to <https://support.lenovo.com>.

### Downloading publications

Electronic versions of your publications are available from <https://support.lenovo.com>. To download the publications for your device, go to <https://support.lenovo.com> and follow the instructions on the screen.

### Accessing your User Guide

Your *User Guide* contains detailed information about your device. To access your *User Guide*, go to <https://support.lenovo.com> and follow the instructions on the screen.

### Legal notices

Lenovo and the Lenovo logo are trademarks of Lenovo in the United States, other countries, or both.

Other company, product, or service names may be trademarks or service marks of others.

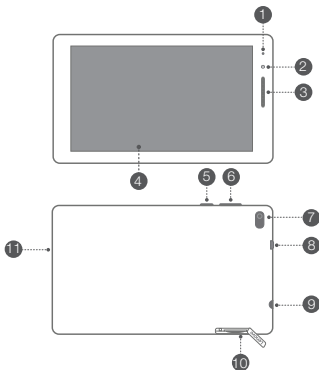
LIMITED AND RESTRICTED RIGHTS NOTICE: If data or software is delivered pursuant a General Services Administration “GSA” contract, use, reproduction, or disclosure is subject to restrictions set forth in Contract No. GS-35F-05925.

## Contents

Device overview .....	1
Preparing your device.....	2
Using your device for the first time.....	3
Important safety and handling information .....	4
Service and support information.....	5
Warranty information.....	6
EurAsia compliance mark.....	7
Environmental, recycling, and disposal information.....	8
European Union compliance statement .....	10
Specific Absorption Rate information.....	11

# Device overview

Model	Version
Lenovo TB-7104F	WLAN
Lenovo TB-7104I	WLAN + 3G



- 1 Indicator
- 2 Front camera
- 3 Speaker/\*Receiver
- 4 Touch screen
- 5 Power button
- 6 Volume buttons
- 7 Rear camera
- 8 Micro USB connector
- 9 Headset connector
- 10 Card slot/\*Card tray
- 11 Microphone

ⓘ All pictures and illustrations in this document are for your reference only and may differ from the final product.

## Preparing your device

Use a microSD card (sold separately) for extra storage.

\*To access cellular networks with your device (WLAN + 3G version only - model number Lenovo TB-71041), insert a Nano-SIM card provided by your carrier into the slot as shown below.

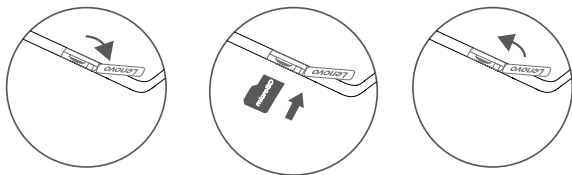


Figure 1: WLAN

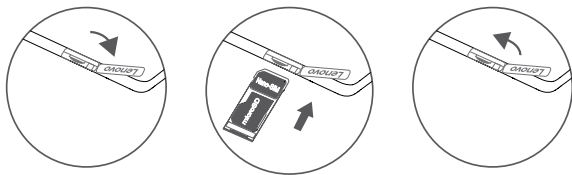


Figure 2: WLAN + 3G

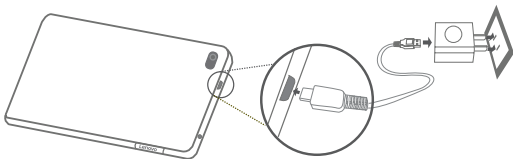
- 🔧 Only Nano-SIM cards work with your device.
- ⚠ Do not insert or remove the Nano-SIM card while your device is powered on. Doing so may cause permanent damage to your Nano-SIM card or device.

## Using your device for the first time

You might need to charge the battery before using your device.

Insert the charger into the charging port as shown below.

Connect your device to a power outlet using the cable and USB power adapter provided.



Low battery



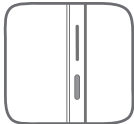
Fully charged



Charging

## Turning on/off

---



**Turn on:** Press and hold the Power button until the Lenovo logo appears.

**Turn off:** Press and hold the Power button for a few seconds, then tap **Power off**.

**Restart:** Press and hold the Power button for about 10 seconds, then tap **Reboot**.

# Important safety and handling information

## Plastic bag notice

**Danger:** Plastic bags can be dangerous. Keep plastic bags away from babies and children to avoid danger of suffocation.

## Built-in rechargeable battery notice

**Danger:** Do not attempt to replace the internal rechargeable lithium ion battery. Risk of explosion if the battery is replaced with an incorrect type. Contact Lenovo Support for factory replacement.

## Caution about high volume usage

**Warning:** Exposure to loud noise from any source for extended periods of time may affect your hearing. The louder the sound, the less time is required before your hearing could be affected. To protect your hearing:

- Limit the amount of time you use headsets or headphones at high volume.
- Avoid turning up the volume to block out noisy surroundings.
- Turn the volume down if you can't hear people speaking near you.

If you experience hearing discomfort, including the sensation of pressure or fullness in your ears, ringing in your ears or muffled speech, you should stop listening to the device through your headset or headphones and have your hearing checked.



To prevent possible hearing damage, do not listen at high volume levels for long periods.

## Safety instructions for parents and adult supervisors

Your mobile device is not a toy. Not recommended for children under 3 years of age to play with it. As with all electrical products, precautions should be observed during handling and using of electrical products to reduce the risk of electric shock. If parents choose to allow children 3 or older to use the device, they should caution his or her child about the potential hazard while using and handling the mobile device.

Parents should inspect the mobile device (including the ac power adapter and the small part, as applicable) periodically for damage. Routinely check this mobile device to ensure that the device is working properly and is safe for children to use.

## Service and support information

The following information describes the technical support that is available for your product, during the warranty period or throughout the life of your product. Refer to the *Lenovo Limited Warranty* (LLW) for a full explanation of Lenovo warranty terms. See “*Lenovo Limited Warranty notice*” later in this document for details on accessing the full warranty.

### Online technical support

Online technical support is available during the lifetime of a product at:  
<https://support.lenovo.com>

### Telephone technical support

You can get help and information from the Customer Support Center by telephone. Before contacting a Lenovo technical support representative, please have the following information available: model and serial number, the exact wording of any error message, and a description of the problem.

Your technical support representative might want to walk you through the problem while you are at your device during the call.

### Worldwide Lenovo Support telephone list

**Important:** Telephone numbers are subject to change without notice. The most up-to-date telephone list for the Customer Support Center is always available at:  
<https://www.lenovo.com/support/phone>

If the telephone number for your country or region is not listed, contact your Lenovo reseller or Lenovo marketing representative.



# Warranty information

## Lenovo Limited Warranty notice

This product is covered by the terms of the LLW, version L505-0010-02 08/2011. Read the LLW at [https://www.lenovo.com/warranty/llw\\_02](https://www.lenovo.com/warranty/llw_02). You can read the LLW in a number of languages from this Web site. If you cannot view the LLW from the Web site, contact your local Lenovo office or reseller to obtain a printed version of the LLW.

## Warranty period and type of warranty service

Country or region	Warranty period	Type of warranty service
United Kingdom, Israel, Australia, New Zealand	Parts and Labor - 1 year Battery Pack - 1 year	1,3
Guatemala, Costa Rica, Venezuela, Peru, Uruguay, Ecuador, Colombia, Chile, Argentina, Indonesia, Vietnam, India, Malaysia, Thailand, Philippines, Singapore, Hong Kong, El Salvador, Taiwan, South Korea, Mexico	Parts and Labor - 1 year Battery Pack - 1 year	1,4
Russia, Ukraine, Egypt, Lebanon, Morocco, South Africa, Tunisia, Mauritius, Mozambique, United Arab Emirates, Jordan, Kenya, Nigeria, Uganda, Ghana, Oman, Tanzania, Namibia	Parts and Labor - 1 year Battery Pack - 1 year	4
United States of America, Canada	Parts and Labor - 3 months Battery Pack - 3 months	1,5
Japan	Parts and Labor - 1 year Battery Pack - 1 year	1,5
Panama	Parts and Labor - 1 year Battery Pack - 1 year	2,4
Brazil	Parts and Labor - 1 year Battery Pack - 1 year	2,5
Spain, Switzerland, Portugal, Netherlands, Belgium, Sweden, Denmark, Norway, Finland, Estonia, Latvia, Lithuania, Iceland, France, Germany, Italy, Austria	Parts and Labor - 2 years Battery Pack - 1 year	1,3
Czech Republic, Hungary, Romania, Bulgaria, Greece, Croatia, Slovenia, Slovakia, Cyprus, Poland	Parts and Labor - 2 years Battery Pack - 1 year	1,5

Country or region	Warranty period	Type of warranty service
Turkey	Parts and Labor - 2 years Battery Pack - 2 years	3,4
Saudi Arabia	Parts and Labor - 2 years Battery Pack - 2 years	4
Serbia	Parts and Labor - 2 years Battery Pack - 1 year	1,4

\* Excludes some components. 90-day limited warranty for power adapters, keyboards, plastics, and hinges.

#### Type of warranty service

1. Customer Replaceable Unit (“CRU”) Service
2. On-site Service
3. Courier or Depot Service
4. Customer Carry-In Service
5. Mail-in Service
6. Customer Two-Way Mail-in Service
7. Product Exchange Service

For a full explanation of the types of warranty service, refer to the full warranty. See “*Lenovo Limited Warranty notice*” for details on accessing the full warranty. If you need support for this device, do not go back to your point of purchase. Please visit <https://support.lenovo.com>, where you will find answers to frequently asked questions, software updates and details on how to get in touch with us.

## EurAsia compliance mark



## Environmental, recycling, and disposal information

### General recycling statement

Lenovo encourages owners of information technology (IT) equipment to responsibly recycle their equipment when it is no longer needed. Lenovo offers a variety of programs and services to assist equipment owners in recycling their IT products. For information on recycling Lenovo products, go to <https://www.lenovo.com/recycling>.

## Important battery and WEEE information



Batteries and electrical and electronic equipment marked with the symbol of a crossed-out wheeled bin may not be disposed of as unsorted municipal waste. Batteries and waste of electrical and electronic equipment (WEEE) shall be treated separately using the collection framework available to customers for the return, recycling, and treatment of batteries and WEEE. When possible, remove and isolate batteries from WEEE prior to placing WEEE in the waste collection stream. Batteries are to be collected separately using the framework available for the return, recycling, and treatment of batteries and accumulators.

Country-specific information is available at:

<https://www.lenovo.com/recycling>

## Recycling information for Japan

Recycling and disposal information for Japan is available at:

<https://www.lenovo.com/recycling/japan>

## Additional recycling statements

Additional information about recycling device components and batteries is in your *User Guide*. See “**Accessing your User Guide**” for details.

## Battery recycling marks

Battery recycling information for Taiwan



Battery recycling information for the United States and Canada



US & Canada Only

## Battery recycling information for the European Union

EU



Energy efficiency mark



## Restriction of Hazardous Substances Directive (RoHS)

### Turkey

The Lenovo product meets the requirements of the Republic of Turkey Directive on the Restriction of the Use of Certain Hazardous Substances in Waste Electrical and Electronic Equipment (WEEE).

Türkiye AEEE Yönetmeliğine Uygunluk Beyanı

Bu Lenovo ürünü, T.C. Çevre ve Orman Bakanlığı'nın "Atık Elektrikli ve Elektronik Eşya Bazı Zararlı Maddelerin Kullanımının Sınırlanırılmasına Dair Yönetmelik (AEEE)" direktierine uygundur.

AEEE Yönetmeliğine Uygundur.

### Ukraine

Цим підтверджуємо, що продукція Леново відповідає вимогам нормативних актів України, які обмежують вміст небезпечних речовин

### India

RoHS compliant as per E-waste (Management) Rules.

### Vietnam

Lenovo products sold in Vietnam, on or after September 23, 2011, meet the requirements of the Vietnam Circular 30/2011/TT-BCT ("Vietnam RoHS").

### European Union

Lenovo products sold in the European Union, on or after 3 January 2013 meet the requirements of Directive 2011/65/EU on the restriction of the use of certain hazardous substances in electrical and electronic equipment ("RoHS recast" or "RoHS 2"). For more information about Lenovo progress on RoHS, go to: [http://www.lenovo.com/social\\_responsibility/us/en/RoHS\\_Communication.pdf](http://www.lenovo.com/social_responsibility/us/en/RoHS_Communication.pdf)

### Singapore

Lenovo products sold in Singapore, on or after June 1, 2017, meet the requirements of Government Gazette order No. S 263/2016 Restriction of Hazardous Substances in Electrical and Electronic Equipment in Singapore ("SG-RoHS").

# European Union compliance statement

## European Union conformity

EU contact: Lenovo, Einsteinova 21, 851 01 Bratislava, Slovakia



## Compliance with the RE Directive

Lenovo PC HK Limited declares that the radio equipment type Lenovo TB-7104F, Lenovo TB-7104I are in compliance with Directive 2014/53/EU.

The full text of the EU declaration of conformity is available at the following internet address:

[http://www3.lenovo.com/us/en/social\\_responsibility/EU\\_DoC\\_tablets](http://www3.lenovo.com/us/en/social_responsibility/EU_DoC_tablets)

This radio equipment operates with the following frequency bands and maximum radio-frequency power:

Model Name	Frequency Bands	Maximum Conducted Power (dBm)
Lenovo TB-7104F	802.11b/g/n 2.4GHz	16.5
	Bluetooth 2.4GHz	6.5
Lenovo TB-7104I	GSM900	34
	DCS1800	30.5
	UMTS B1	23
	UMTS B8	24.5
	802.11b/g/n 2.4GHz	17
	Bluetooth 2.4GHz	5.5

 The above information is for EU countries only. Please refer to the actual product for supported frequency bands in other countries.

## Specific Absorption Rate information

YOUR MOBILE DEVICE MEETS INTERNATIONAL GUIDELINES FOR EXPOSURE TO RADIO WAVES.

Your mobile device is a radio transmitter and receiver. It is designed not to exceed the limits for exposure to radio waves (radio frequency electromagnetic fields) recommended by international guidelines. The guidelines were developed by an independent scientific organization (ICNIRP) and include a substantial safety margin designed to assure the safety of all persons, regardless of age and health.

The radio wave exposure guidelines use a unit of measurement known as the Specific Absorption Rate, or SAR. The SAR limit for mobile devices is 2.0W/kg. Tests for SAR are conducted using standard operating positions with the device transmitting at its highest certified power level in all tested frequency bands. The highest SAR values under the ICNIRP guidelines for your device model are listed below:

Maximum SAR for this model and conditions under which it was recorded.				
Europe 10g SAR Limit (2.0 W/kg)	Lenovo TB-7104F	Body-worn	WLAN, Bluetooth	0.59W/kg
	Lenovo TB-7104I	Head	GSM, UMTS, WLAN, Bluetooth	0.39W/kg
		Body-worn	GSM900, WLAN, Bluetooth	1.37W/kg

During use, the actual SAR values for your device are usually well below the values stated. This is because, for purposes of system efficiency and to minimize interference on the network, the operating power of your mobile device is automatically decreased when full power is not needed for the data connection.

The lower the power output of the device, the lower its SAR value.

If you are interested in further reducing your RF exposure then you can easily do so by limiting your usage or simply using a hands-free kit to keep the device away from the head and body.

## Bahasa Indonesia

- ☞ Baca panduan ini dengan saksama sebelum menggunakan perangkat Anda. Semua informasi yang diberi label dengan \* di panduan ini adalah model WLAN + 3G saja (Lenovo TB-71041).

### Baca terlebih dulu - Informasi peraturan

Model perangkat yang dilengkapi dengan komunikasi nirkabel telah sesuai dengan standar frekuensi radio dan keamanan dari negara atau kawasan yang mengizinkan penggunaan fitur nirkabel. Selain itu, jika produk Anda memiliki modem telekomunikasi, modem tersebut juga memenuhi persyaratan untuk koneksi ke jaringan telepon di negara Anda.

Pastikan Anda membaca *Pemberitahuan Peraturan* untuk negara atau kawasan Anda sebelum menggunakan perangkat nirkabel yang ada di perangkat Anda. Untuk mendapatkan *Pemberitahuan Peraturan* versi PDF, lihat bagian "Mengunduh publikasi" berikut ini.

### Mendapatkan dukungan

Untuk mendapatkan dukungan tentang penagihan dan layanan jaringan, hubungi operator jaringan nirkabel Anda. Untuk mempelajari cara menggunakan perangkat Anda dan melihat spesifikasi teknis, buka <https://support.lenovo.com>.

### Mengunduh publikasi

Publikasi versi elektronik bisa diperoleh dari <https://support.lenovo.com>. Untuk mengunduh dokumen untuk perangkat Anda, buka <https://support.lenovo.com> dan ikuti petunjuk di layar.

### Mengakses Panduan Pengguna Anda

*Panduan Pengguna* Anda berisi informasi terperinci tentang perangkat Anda. Untuk mengakses *Panduan Pengguna*, buka <https://support.lenovo.com> dan ikuti petunjuk di layar.

### Pemberitahuan hukum

Lenovo dan logo Lenovo adalah merek dagang dari Lenovo di Indonesia, negara lain, atau keduanya.

Perusahaan, produk, atau nama layanan lainnya mungkin merek dagang atau merek layanan dari pihak lain.

PEMBERITAHUAN TENTANG HAK YANG TERBATAS DAN TIDAK BEBAS: Jika data atau perangkat lunak diberikan sesuai dengan kontrak Administrasi Layanan Umum/General Services Administration "GSA", maka penggunaan, penggandaan, atau pengungkapannya tunduk terhadap pembatasan yang ditetapkan dalam Kontrak No. GS-35F-05925.

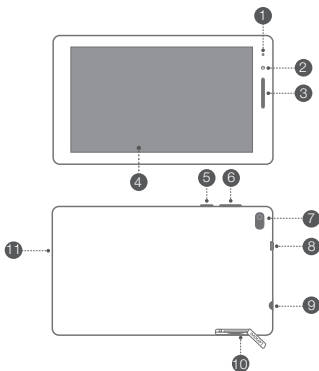
# Daftar Isi

Ikhtisar perangkat.....	1
Menyiapkan perangkat Anda .....	2
Menggunakan perangkat untuk pertama kali.....	3
Informasi penting tentang keamanan dan penanganan .....	4
Informasi layanan dan dukungan .....	5
Informasi garansi.....	6
Tanda kesesuaian EurAsia.....	7
Informasi tentang lingkungan, daur ulang, dan pembuangan .....	8
Pernyataan kesesuaian untuk Uni Eropa .....	11
Informasi Tingkat Penyerapan Spesifik.....	12



# Ikhtisar perangkat

Model	Versi
Lenovo TB-7104F	WLAN
Lenovo TB-7104I	WLAN + 3G



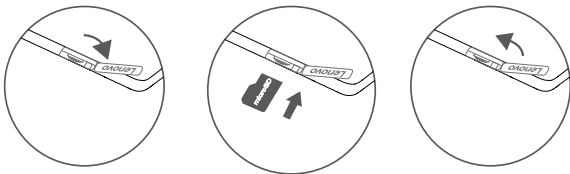
- 1 Indikator
- 2 Kamera depan
- 3 Speaker/\*Penerima
- 4 Layar sentuh
- 5 Tombol daya
- 6 Tombol volume
- 7 Kamera belakang
- 8 Konektor USB Mikro
- 9 Konektor headset
- 10 Slot kartu/\*Baki kartu
- 11 Mikrofon

☞ Semua gambar dan ilustrasi dalam dokumen ini hanya untuk referensi dan mungkin berbeda dari produk akhir.

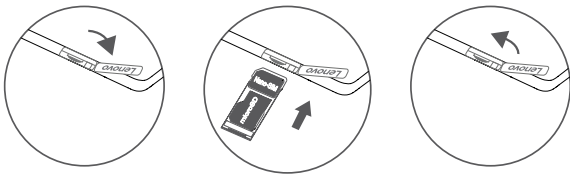
## Menyiapkan perangkat Anda

Gunakan kartu microSD (dijual terpisah) untuk penyimpanan tambahan.

\*Untuk mengakses jaringan seluler dengan perangkat Anda (versi WLAN + 3G saja - nomor model Lenovo TB-7104I), pasang kartu SIM-Nano yang disediakan oleh operator Anda ke slot sebagaimana yang ditampilkan di bawah ini.



Gambar 1: WLAN

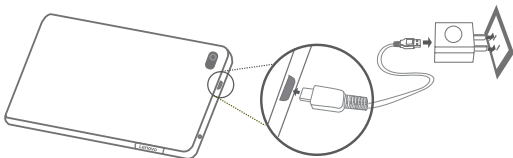


Gambar 2: WLAN + 3G

- ☑ Hanya kartu Nano-SIM yang kompatibel dengan perangkat Anda.
- ⚠ Jangan masukkan atau lepaskan kartu SIM Nano saat perangkat Anda dalam keadaan menyala. Melakukan hal ini dapat menyebabkan kerusakan permanen pada kartu SIM Nano atau perangkat Anda.

# Menggunakan perangkat untuk pertama kali

Anda mungkin perlu mengisi daya baterai sebelum menggunakan perangkat. Masukkan pengisi daya ke port pengisian daya seperti yang ditunjukkan berikut ini. Sambungkan perangkat ke outlet daya menggunakan kabel dan adaptor daya USB yang disediakan.



Daya baterai rendah



Terisi penuh



Mengisi daya

## Menyalakan/mematikan

---



**Menyalakan:** Tekan dan tahan tombol Daya hingga muncul logo Lenovo.

**Mematikan:** Tekan dan tahan tombol Daya selama beberapa detik, lalu ketuk **Matikan**.

**Menyalakan ulang:** Tekan dan tahan tombol Daya selama sekitar 10 detik lalu ketuk **Reboot**.

# Informasi penting tentang keamanan dan penanganan

## Pemberitahuan tentang kantung plastik

**Bahaya:** Kantung plastik dapat berbahaya. Jauhkan kantung plastik dari bayi atau anak-anak untuk menghindari bahaya mati lemas.

## Pemberitahuan tentang baterai isi ulang terintegrasi

**Bahaya:** Jangan coba-coba untuk mengganti baterai ion lithium isi ulang internal. Risiko ledakan jika baterai diganti dengan tipe yang tidak benar. Hubungi Dukungan Lenovo untuk penggantian pabrik.

## Perhatian tentang penggunaan volume yang tinggi

**Peringatan:** Jika terpapar suara bising dari sumber apa saja dalam jangka waktu lama, pendengaran Anda bisa terkena pengaruh. Semakin kencang suaranya, semakin sedikit waktu yang diperlukan untuk membuat pendengaran Anda terkena pengaruhnya. Untuk melindungi pendengaran Anda:

- Batasi durasi penggunaan headset atau headphone pada volume tinggi.
- Hindari mengeraskan volume untuk mengimbangi lingkungan yang bising.
- Turunkan volume jika Anda tidak dapat mendengar orang yang berbincang di sekitar Anda.

Jika Anda merasakan ketidaknyamanan pada pendengaran, termasuk sensasi tekanan atau sensasi telinga terasa penuh, telinga berdenging, atau percakapan terdengar sayu, sebaiknya Anda berhenti mendengarkan melalui headset atau headphone dan periksalah pendengaran Anda.



Untuk mencegah kemungkinan gangguan pendengaran, jangan dengarkan pada tingkat volume tinggi dalam waktu yang lama.

## Petunjuk keselamatan untuk orang tua dan pengawas dewasa

Perangkat seluler Anda bukan mainan. Tidak dianjurkan untuk dimainkan oleh anak-anak berusia di bawah 3 tahun. Sedangkan untuk produk listrik, tindakan pencegahan harus diperhatikan selagi memegang dan menggunakan produk listrik untuk mengurangi risiko sengatan listrik. Apabila orang tua mengizinkan anak-anaknya yang berusia 3 tahun atau lebih tua untuk menggunakan perangkat, mereka harus mewaspadaai potensi bahaya pada anaknya saat menggunakan atau memegang perangkat seluler.

Orangtua harus memeriksa kerusakan pada perangkat seluler (termasuk adaptor daya AC dan komponen kecilnya, sebagaimana berlaku) secara berkala. Secara rutin memeriksa perangkat seluler ini untuk memastikan perangkat berfungsi dengan benar dan aman untuk digunakan anak-anak.

## Informasi layanan dan dukungan

Informasi berikut ini menjelaskan dukungan teknis yang tersedia untuk produk Anda selama masa garansi atau sepanjang masa pakai produk Anda. Merujuklah ke *Garansi Terbatas Lenovo* (LLW) untuk mendapatkan penjelasan lengkap mengenai persyaratan garansi Lenovo. Lihat "Pemberitahuan *Garansi Terbatas Lenovo*" di bagian berikutnya dalam dokumen ini untuk detail tentang cara mengakses garansi lengkap.

### Dukungan teknis online

Dukungan teknis online selalu tersedia selama masa pakai produk tersebut dan dapat dilihat di: <https://support.lenovo.com>

### Dukungan teknis melalui telepon

Anda dapat memperoleh bantuan dan informasi dari Pusat Dukungan Pelanggan melalui telepon. Sebelum menghubungi staf perwakilan dukungan teknis Lenovo, persiapkan informasi berikut ini: model dan nomor serial, seluruh kata seperti yang ditampilkan di pesan kesalahan, dan uraian masalah.

Staf perwakilan dukungan teknis mungkin akan memandu Anda mengatasi masalah tersebut lewat petunjuk selama panggilan berlangsung.

### Daftar nomor telepon Dukungan Lenovo di seluruh dunia

**Penting:** Nomor telepon dapat berubah tanpa pemberitahuan. Daftar terbaru nomor telepon untuk Pusat Dukungan Pelanggan selalu tersedia di:

<https://www.lenovo.com/support/phone>

Jika tidak ada nomor telepon untuk negara atau kawasan Anda, hubungi dealer Lenovo atau perwakilan pemasaran Lenovo.

# Informasi garansi

## Pemberitahuan Garansi Terbatas Lenovo

Produk ini dilindungi oleh ketentuan LLW, versi L505-0010-02 08/2011. Baca LLW di [https://www.lenovo.com/warranty/llw\\_02](https://www.lenovo.com/warranty/llw_02). Anda dapat membaca LLW dalam sejumlah bahasa dari Situs web ini. Jika Anda tidak dapat melihat LLW dari Situs web tersebut, hubungi kantor atau dealer lokal Lenovo untuk mendapatkan versi tercetak LLW.

## Jangka waktu garansi dan jenis layanan garansi

Negara asal	Masa garansi	Jenis layanan garansi
Inggris, Israel, Australia, Selandia Baru	Komponen dan Servis - 1 tahun Unit Baterai - 1 tahun	1,3
Guatemala, Kosta Rika, Venezuela, Peru, Uruguay, Ekuador, Kolombia, Cili, Argentina, Indonesia, Vietnam, India, Malaysia, Thailand, Filipina, Singapura, Hong Kong, El Salvador, Taiwan, Korea Selatan, Meksiko	Komponen dan Servis - 1 tahun Unit Baterai - 1 tahun	1,4
Rusia, Ukraina, Mesir, Lebanon, Maroko, Afrika Selatan, Tunisia, Mauritius, Mozambik, Uni Emirat Arab, Yordania, Kenya, Nigeria, Uganda, Ghana, Oman, Tanzania, Namibia	Komponen dan Servis - 1 tahun Unit Baterai - 1 tahun	4
Amerika Serikat, Kanada	Komponen dan Pengerjaan - 3 bulan Baterai - 3 bulan	1,5
Jepang	Komponen dan Servis - 1 tahun Unit Baterai - 1 tahun	1,5
Panama	Komponen dan Servis - 1 tahun Unit Baterai - 1 tahun	2,4
Brasil	Komponen dan Servis - 1 tahun Unit Baterai - 1 tahun	2,5
Spanyol, Swiss, Portugal, Belanda, Belgia, Swedia, Denmark, Norwegia, Finlandia, Estonia, Latvia, Lituania, Islandia, Prancis, Jerman, Italia, Austria	Komponen dan Servis - 2 tahun Unit Baterai - 1 tahun	1,3

Negara asal	Masa garansi	Jenis layanan garansi
Republik Ceko, Hungaria, Rumania, Bulgaria, Yunani, Kroasia, Slovenia, Slovakia, Siprus, Polandia	Komponen dan Servis - 2 tahun Unit Baterai - 1 tahun	1,5
Turki	Komponen dan Servis - 2 tahun Unit Baterai - 2 tahun	3,4
Arab Saudi	Komponen dan Servis - 2 tahun Unit Baterai - 2 tahun	4
Serbia	Komponen dan Servis - 2 tahun Unit Baterai - 1 tahun	1,4

\* Tidak berlaku untuk beberapa komponen. Garansi terbatas 90 hari untuk adaptor daya, keyboard, plastik, dan engsel.

#### Jenis layanan garansi

1. Layanan "CRU" (Customer Replaceable Unit/Unit yang Dapat Diganti Pelanggan)
2. Servis di Tempat
3. Layanan Antar Jemput dan Depot
4. Layanan Customer Carry-In (Pelanggan Membawa Sendiri)
5. Layanan Lewat Pos
6. Layanan Lewat Pos Dua Arah oleh Pelanggan
7. Layanan Penggantian Produk

Untuk penjelasan lengkap mengenai jenis layanan garansi, lihat garansi lengkap. Lihat "Pemberitahuan *Garansi Terbatas Lenovo*" untuk detail tentang cara mengakses garansi lengkap.

Jika perlu bantuan untuk perangkat ini, Anda tidak perlu kembali ke toko tempat Anda membelinya. Kunjungi <https://support.lenovo.com>, yang akan menyajikan jawaban atas pertanyaan umum, pembaruan perangkat lunak, dan detail tentang cara menghubungi kami.

## Tanda kesesuaian EurAsia



# Informasi tentang lingkungan, daur ulang, dan pembuangan

## Pernyataan daur ulang Lenovo

Lenovo mendorong pemilik peralatan teknologi informasi (TI) untuk mendaur ulang peralatan mereka secara bertanggung jawab jika peralatan tersebut itu tidak lagi diperlukan. Lenovo menawarkan beragam program dan layanan untuk membantu pemilik peralatan mendaur ulang produk IT mereka. Untuk informasi tentang mendaur ulang produk Lenovo, kunjungi <https://www.lenovo.com/recycling>.

## Informasi penting mengenai baterai WEEE



Baterai dan peralatan listrik dan elektronik yang ditandai dengan simbol tempat sampah beroda yang disilang tidak boleh dibuang sebagai limbah rumah tangga yang tidak disortir. Baterai dan limbah peralatan listrik dan elektronik (WEEE) harus diperlakukan secara terpisah menggunakan kerangka kerja pengumpulan yang tersedia bagi pelanggan untuk pengembalian, daur ulang, dan penanganan WEEE. Bila memungkinkan, lepaskan dan pisahkan baterai dari WEEE sebelum menempatkan WEEE di tempat pengumpulan limbah. Baterai akan dikumpulkan secara terpisah menggunakan kerangka kerja yang tersedia untuk pengembalian, daur ulang, dan penanganan baterai dan aki. Informasi spesifik negara tersedia di <https://www.lenovo.com/recycling>

## Informasi daur ulang untuk Jepang

Informasi daur ulang dan pembuangan untuk Jepang tersedia di: <https://www.lenovo.com/recycling/japan>

## Pernyataan daur ulang tambahan

Informasi tambahan tentang mendaur ulang komponen dan baterai perangkat terdapat di *Panduan Pengguna*. Lihat "**Mengakses Panduan Pengguna**" untuk detailnya.

## Tanda daur ulang baterai

Informasi daur ulang baterai untuk Taiwan



Informasi daur ulang baterai untuk Amerika Serikat dan Kanada



US & Canada Only



## Informasi daur ulang baterai untuk Uni Eropa

EU



Tanda efisiensi energi



## Petunjuk Pembatasan Bahan Berbahaya (RoHS)

### Turki

Produk Lenovo telah memenuhi persyaratan Peraturan dari Republik Turki tentang Batasan Penggunaan Substansi Berbahaya Tertentu pada Limbah Peralatan Listrik dan Elektronik (WEEE).

Türkiye AEEE Yönetmeliğine Uygunluk Beyanı

Bu Lenovo ürünü, T.C. Çevre ve Orman Bakanlığının "Atık Elektrikli ve Elektronik Eşya Bazı Zararlı Maddelerin Kullanımının Sınırlandırılmasına Dair Yönetmelik (AEEE)" direktierine uygundur.

AEEE Yönetmeliğine Uygundur.

### Ukraine

Цим підтверджуємо, що продукція Леново відповідає вимогам нормативних актів України, які обмежують вміст небезпечних речовин

### India

RoHS compliant as per E-waste (Management) Rules.

### Vietnam

Produk Lenovo yang dijual di Vietnam, pada atau setelah 23 September 2011, memenuhi persyaratan dari Vietnam Circular 30/2011/TT-BCT ("Vietnam RoHS").

### Uni Eropa

Produk Lenovo yang dijual di Uni Eropa, pada atau setelah tanggal 3 Januari 2013 memenuhi persyaratan Directive 2011/65/EU mengenai pembatasan bahan berbahaya tertentu di dalam peralatan listrik dan elektronik ("RoHS recast" atau "RoHS 2"). Untuk informasi selengkapnya mengenai kemajuan Lenovo mengenai RoHS, kunjungi:

[http://www.lenovo.com/social\\_responsibility/us/en/RoHS\\_Communication.pdf](http://www.lenovo.com/social_responsibility/us/en/RoHS_Communication.pdf)

## **Singapura**

Produk Lenovo, yang dijual di Singapura pada atau setelah 1 Juni 2017, memenuhi persyaratan pada Buletin Hukum Pemerintah No. S 263/2016 tentang Batasan Zat-zat Berbahaya dalam Peralatan Elektrik dan Elektronik di Singapura ("SG-RoHS").

# Pernyataan kesesuaian untuk Uni Eropa

## Kesesuaian Uni Eropa

Kontak Uni Eropa: Lenovo, Einsteinova 21, 851 01 Bratislava, Slovakia



## Sesuai dengan Peraturan RE

Lenovo PC HK Limited menyatakan bahwa tipe peralatan radio Lenovo TB-7104F, Lenovo TB-7104I sesuai dengan Direktif 2014/53/EU.

Teks lengkap mengenai pernyataan kesesuaian Uni Eropa tersedia di alamat internet berikut:

[http://www3.lenovo.com/us/en/social\\_responsibility/EU\\_DoC\\_tablets](http://www3.lenovo.com/us/en/social_responsibility/EU_DoC_tablets)

Peralatan radio ini dioperasikan dengan pita frekuensi berikut dan daya frekuensi radio maksimum:

Nama Model	Pita Frekuensi	Daya Operasi Maksimum (dBm)
Lenovo TB-7104F	802.11b/g/n 2.4GHz	16,5
	Bluetooth 2.4GHz	6,5
Lenovo TB-7104I	GSM900	34
	DCS1800	30,5
	UMTS B1	23
	UMTS B8	24,5
	802.11b/g/n 2.4GHz	17
	Bluetooth 2.4GHz	5,5

ⓘ Informasi di atas hanya untuk negara-negara Uni Eropa. Harap lihat produk yang aktual untuk pita frekuensi yang didukung di negara lain.

## Informasi Tingkat Penyerapan Spesifik

PERANGKAT SELULER ANDA MEMATUHI PANDUAN INTERNASIONAL UNTUK PAPARAN KE GELOMBANG RADIO.

Perangkat seluler Anda adalah pemancar dan penerima radio. Perangkat ini dirancang untuk tidak melebihi batas paparan ke gelombang radio (bidang elektromagnetik frekuensi radio) yang dianjurkan oleh panduan internasional. Panduan ini dikembangkan oleh organisasi ilmiah independen (ICNIRP) dan menyertakan margin keamanan substansial yang dirancang untuk keamanan semua orang, terlepas dari usia dan status kesehatannya.

Panduan paparan gelombang radio memakai satuan ukuran yang disebut dengan Tingkat Penyerapan Spesifik (Specific Absorption Rate), atau SAR. Batas SAR untuk perangkat seluler adalah 2,0W/kg. Pengujian SAR dilakukan menggunakan posisi pengoperasian standar dan perangkat memancarkan tingkat daya tertinggi sesuai yang tertera dalam semua pita frekuensi yang diuji. Nilai SAR tertinggi berdasarkan panduan ICNIRP untuk model perangkat Anda dicantumkan sebagai berikut:

SAR maksimum untuk model ini dan kondisi saat pencatatannya.				
Batas SAR Eropa 10g (2,0 W/kg)	Lenovo TB-7104F	Dikenakan di tubuh	WLAN, Bluetooth	0,59W/kg
	Lenovo TB-7104I	Kepala	GSM, UMTS, WLAN, Bluetooth	0,39W/kg
		Dikenakan di tubuh	GSM900, WLAN, Bluetooth	1,37W/kg

Selama penggunaan, nilai SAR sebenarnya untuk perangkat Anda biasanya di bawah nilai yang dinyatakan. Ini karena, untuk keperluan efisiensi sistem dan meminimalkan interferensi di jaringan, daya operasi perangkat seluler Anda otomatis dikurangi jika daya penuh tidak diperlukan untuk koneksi data.

Semakin rendah output daya perangkat, semakin rendah nilai SAR-nya.

Apabila Anda tertarik dengan pengurangan paparan RF lebih lanjut, Anda bisa dengan mudah melakukannya dengan membatasi penggunaan Anda atau cukup dengan menggunakan perangkat bebas genggam untuk menjauhkan perangkat dari kepala dan tubuh.

© Copyright Lenovo 2018.  
© Hak cipta Lenovo 2018.

**Reduce | Reuse | Recycle**



V1.1\_20180621



711608020931

MC

Printed in China