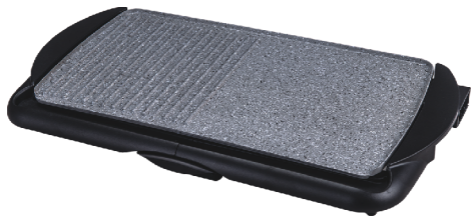


7x11cm

Delites

Bếp nướng điện Delites BN03



Hướng dẫn sử dụng cho thiết bị điện gia dụng

CHÚ Ý AN TOÀN KHI SỬ DỤNG

Đọc kỹ hướng dẫn trước khi sử dụng. Giữ sách hướng dẫn sử dụng, phiếu bảo hành và hộp đựng sản phẩm (để sử dụng khi cần cất giữ, hoặc vận chuyển sản phẩm).

- 1) Không chạm vào bề mặt sản phẩm khi còn nóng. Luôn dùng tay cầm hoặc miếng lót.
- 2) Cần phải giám sát chặt chẽ khi thiết bị được sử dụng hay để gần trẻ em.

- 3) Không để dây điện treo trên các cạnh của bàn hoặc chạm vào các bề mặt nóng.
- 4) Không vận hành thiết bị khi: dây điện hoặc phích cắm bị hư hỏng bởi bất cứ lý do nào. Mang thiết bị đến cơ sở dịch vụ ủy quyền gần nhất để được sửa chữa, kiểm tra, điều chỉnh.
- 5) Việc sử dụng các linh kiện khác không được khuyến khích bởi nhà sản xuất thiết bị vì có thể gây ra mối nguy hiểm hoặc hư hại sản phẩm.
- 6) Không đặt trên hoặc gần khí gas nóng hay hàn điện nóng.
- 7) Rút phích cắm khỏi ổ cắm khi không sử dụng và trước khi vệ sinh.
- 8) Phải được sử dụng hết sức thận trọng khi di chuyển khay hứng dầu nóng hay các chất lỏng nóng khác. Không dùng vật kim loại hoặc có cạnh sắc để lật, cạo thức ăn hoặc làm sạch khay nướng.
- 9) Không làm sạch bề mặt vỉ nướng bằng miếng tẩy rửa kim loại gây hư hỏng thiết bị điện và gây nguy cơ bị điện giật.
- 10) Không che đậy, hoặc để các vật dụng dễ cháy như giấy, vải... gần sản phẩm khi đang hoạt động.
- 11) Không làm ướt cụm chỉnh nhiệt và ổ nối.
- 12) Không nhúng sản phẩm vào nước hoặc bất kỳ chất lỏng nào khác.

13) Không dùng thiết bị cho những mục đích sử dụng khác.

Cảnh báo: Khi sử dụng các thiết bị điện mạng điện nên có dây tiếp đất.

Chú ý bề mặt nóng: Khi nướng thực phẩm sẽ sinh ra hơi nóng, và thoát hơi nước. Vì vậy cần phải chú ý để tránh nguy cơ bị bỏng, hỏa hoạn hoặc các thương tích khác cho người sử dụng, và khả năng hư hỏng các thiết bị khác.

Nguy hiểm: Thiết bị sẽ nóng trong suốt quá trình sử dụng, và một thời gian sau khi đã tắt thiết bị. Luôn sử dụng dụng cụ có tay cầm cách nhiệt khi lấy thực phẩm hoặc chạm vào bề mặt nóng của sản phẩm. Không để các vật liệu dễ cháy, nổ như giấy hay vải, sợi bông v.v... lên bề mặt nóng của thiết bị khi thiết bị đang hoạt động.

Phải đọc kỹ hướng dẫn sử dụng trước khi sử dụng thiết bị.

Nguồn điện sử dụng cho sản phẩm 220-240V.

Nếu sản phẩm xảy ra sự cố khi sử dụng, rút phích điện, sau đó rút bộ điều khiển nhiệt, gửi đến trung tâm bảo hành hoặc nơi sản xuất. Không được tự ý sửa chữa sản phẩm.

Không được rời khỏi khi đang sử dụng thiết bị.

IMPORTANT SAFEGUARDS

When using electrical appliances, basic safety precautions should always be followed, including the following:

1. READ ALL INSTRUCTIONS.
2. Do not touch hot surfaces. Use handles or knobs. Use oven mitts or potholders.
3. To protect against electrical shock, do not immerse cord or plugs or temperature control probe in water or other liquid.
4. This appliance is not intended for use by persons (including children) with reduced physical, sensory or mental capabilities, or lack of experience and knowledge, unless they have been given supervision or instruction concerning use of the appliance by a person responsible for their safety.
5. Close supervision is necessary when any appliance is used by or near children.
6. Unplug from outlet when not in use and before cleaning. Allow to cool before putting on or taking off parts, and before cleaning the appliance.
7. Do not operate any appliance with a damaged cord or plug or after the appliance

malfunctions, or has been damaged in any manner. Return appliance to the nearest authorized service facility for examination, repair or adjustment.

8. The use of accessory attachments not recommended by the appliance manufacturer may cause injuries.

9. Do not use outdoors.

10. Do not let cord hang over the edge of table or counter, or touch hot surfaces.

11. Do not place on or near a hot gas or electric burner, or in a heated oven.

12. Extreme caution must be used when moving an appliance containing hot oil or other hot liquids.

13. Always attach temperature control probe to appliance first, then plug cord in the wall outlet. To disconnect, turn temperature control probe to OFF, then remove plug from wall outlet.

14. Do not use appliance for other than intended use. Use with wall receptacle only.

ADDITIONAL IMPORTANT SAFEGUARDS

CAUTION HOT SURFACES: This appliance generates heat and escaping steam during use. Proper precautions must be taken to prevent the risk of burns, fires or other injury to persons or damage to property.

CAUTION: This appliance is hot during operation and retains heat for some time after turning OFF. Always use oven mitts when handling hot materials and allow metal parts to cool before cleaning. Do not place anything on top of the appliance while it is operating or while it is hot.

1. All users of this appliance must read and understand this Instruction Manual before operating or cleaning this appliance.
2. The cord to this appliance should be plugged into a 220-240 V AC electrical outlet only.
3. If this appliance begins to malfunction during use, immediately unplug the cord. Then remove the temperature control probe. Do not use or attempt to repair the malfunctioning appliance.
4. Do not leave this appliance unattended during use.

Plasticize Warning

CAUTION: To prevent Plasticize from migrating to the finish of the counter top or table top or other furniture, place NON-PLASTIC coasters or place mats between the appliance and the finish of the counter top or table top. Failure to do so may cause the finish to darken; permanent blemishes may occur or stains can appear.

Electric Power

If the electrical circuit is overloaded with other appliances, your appliance may not operate properly. It should be operated on a separate electrical circuit from other appliances.

Temperature Control Probe

1. The temperature control probe is the nerve center and brain of the electric Griddle. Treat it carefully. Dropping or banging it could change its calibration and make the temperature settings inaccurate.
2. Rotate the dial to select the temperature as called for in the recipe.
3. The indicator light on the temperature control probe will illuminate as soon as the dial is rotated. The light will go out once the selected temperature has been reached.
4. Allow the Griddle to cool before removing the temperature control probe.

5. To clean the temperature control probe, simply wipe down with a soft, damp cloth. Make sure you dry it thoroughly before using again.

NOTE: The temperature control probe is not submersible.

CAUTION: Use the temperature control probe supplied with this Griddle only. The use of any other temperature control probe may cause fire, electric shock, or injury.

Before Using for the First Time

1. Carefully unpack the Griddle and remove all packaging materials.
2. Place the non-stick Griddle on a clean, flat working surface.

NOTE: Some countertop and table surfaces, such as Corian® and other surfaces, are not designed to withstand the prolonged heat generated by this Griddle. We recommend placing a hot pad or trivet under the Griddle beforehand to avoid possible damage to the surface. Be sure the sides and back of the Griddle are at least 4 inches away from any walls, cabinets, or objects on the counter or table.

3. Before first use, see Hints For Care and Use of Non-Stick Surface and Care & Cleaning Instructions sections of this Instruction Manual.

4. Before cooking in the Griddle for the first time, wash the non-stick Griddle in mild dishwashing soap, wipe and allow to dry.

NOTE: The Griddle (without the temperature control probe) is dishwasher safe.

5. Insert drip tray into rails under the Griddle's side, positioned directly under the grease drain.

6. Turn the temperature control knob on probe to OFF position and attach securely in place.

7. Coat the non-stick surface with vegetable shortening before heating. If necessary, remove excess oil with paper towel.

Hints For Care and Use of Non-Stick Surface

1. To avoid scratching the non-stick surface, do not stack objects on the Griddle.

2. Use medium to low heat for best cooking results. Very high temperatures can cause discoloration and shorten the life span of any non-stick surface. If higher temperatures are necessary, preheat on medium heat for a few minutes.

3. Use only nylon, plastic, or wooden utensils with care to avoid scratching the non-stick surface. Never cut food on the Griddle.

4. Remove stubborn stains with a plastic scouring pad and mild dish washing liquid; DO NOT USE STEEL WOOL.

Operating Instructions

1. Turn temperature control probe to the OFF position.
2. Plug the temperature control probe securely into Griddle's control probe socket.
3. Plug cord into any standard 220-240V AC wall outlet.

IMPORTANT: ALWAYS PLUG CORD INTO GRIDDLE FIRST, THEN INTO WALL OUTLET.

4. Preheat Griddle for approximately 5 minutes before cooking. To preheat, turn the temperature control to desired temperature. The indicator light on the temperature control probe will illuminate as soon as the dial is rotated. The light will go out once the selected temperature has been reached.

NOTE: During cooking, the light will go on and off indicating that the Griddle is maintaining proper temperature.

CAUTION: Griddle surfaces are hot during use.

5. When cooking bacon or foods containing large quantities of grease, it may be necessary

to check the drip tray to make sure it is not full. Remove drip tray; empty contents and wash if needed. See the Time/ Temperature Chart for basic suggested cooking information.

6. When cooking has been completed, turn the temperature control to the OFF position. The indicator light on the temperature control probe will turn off.

7. Unplug cord from wall outlet. Let the Griddle cool completely.

8. Remove temperature control probe from Griddle. Follow the Care & Cleaning Instructions described in this Instruction Manual.

User Maintenance Instructions

This appliance requires little maintenance. It contains no user serviceable parts. Do not try to repair it yourself. Any servicing requiring disassembly other than cleaning must be performed by a qualified appliance repair technician.