

SAMSUNG

FULL MANUAL

HW-M360

Imagine the possibilities

Thank you for purchasing this Samsung product.

To receive more complete service, please register
your product at www.samsung.com/register

SAFETY INFORMATION

SAFETY WARNINGS

TO REDUCE THE RISK OF ELECTRIC SHOCK, DO NOT REMOVE THE COVER (OR BACK). NO USER-SERVICEABLE PARTS ARE INSIDE. REFER SERVICING TO QUALIFIED SERVICE PERSONNEL.

	<p style="text-align: center;">CAUTION</p> <p style="text-align: center;">RISK OF ELECTRIC SHOCK. DO NOT OPEN.</p>	
	This symbol indicates that high voltage is present inside. It is dangerous to make any kind of contact with any internal part of this product.	
	This symbol indicates that this product has included important literature concerning operation and maintenance.	
	Class II product : This symbol indicates that it does not require a safety connection to electrical earth (ground).	
	AC voltage : This symbol indicates that the rated voltage marked with the symbol is AC voltage.	
	DC voltage : This symbol indicates that the rated voltage marked with the symbol is DC voltage.	
	Caution, Consult instructions for use : This symbol instructs the user to consult the user manual for further safety related information.	

WARNING

- To reduce the risk of fire or electric shock, do not expose this appliance to rain or moisture.

CAUTION

- TO PREVENT ELECTRIC SHOCK, MATCH WIDE BLADE OF PLUG TO WIDE SLOT, FULLY INSERT.
- This apparatus shall always be connected to a AC outlet with a protective grounding connection.
- To disconnect the apparatus from the mains, the plug must be pulled out from the mains socket, therefore the mains plug shall be readily operable.
- Do not expose this apparatus to dripping or splashing. Do not put objects filled with liquids, such as vases on the apparatus.
- To turn this apparatus off completely, you must pull the power plug out of the wall socket. Consequently, the power plug must be easily and readily accessible at all times.

PRECAUTIONS

1. Ensure that the AC power supply in your house complies with the power requirements listed on the identification sticker located on the back of your product. Install your product horizontally, on a suitable base (furniture), with enough space around it for ventilation (7-10 cm). Make sure the ventilation slots are not covered. Do not place the unit on amplifiers or other equipment which may become hot. This unit is designed for continuous use. To fully turn off the unit, disconnect the AC plug from the wall outlet. Unplug the unit if you intend to leave it unused for a long period of time.
2. During thunderstorms, disconnect the AC plug from the wall outlet. Voltage peaks due to lightning could damage the unit.
3. Do not expose the unit to direct sunlight or other heat sources. This could lead to overheating and cause the unit to malfunction.
4. Protect the product from moisture (i.e. vases), and excess heat (e.g. a fireplace) or equipment creating strong magnetic or electric fields. Unplug the power cable from the AC wall socket if the unit malfunctions. Your product is not intended for industrial use. It is for personal use only. Condensation may occur if your product has been stored in cold temperatures. If transporting the unit during the winter, wait approximately 2 hours until the unit has reached room temperature before using.

5. The battery used with this product contains chemicals that are harmful to the environment. Do not dispose of the battery in the general household trash. Do not expose the battery to excess heat, direct sunlight, or fire. Do not short circuit, disassemble, or overheat the battery. Danger of explosion if the battery is replaced incorrectly. Replace only with the same or equivalent type.

ABOUT THIS MANUAL

The user manual has two parts: this simple paper **USER MANUAL** and a detailed **FULL MANUAL** you can download.



USER MANUAL

See this manual for safety instructions, product installation, components, connections, and product specifications.



FULL MANUAL

You can access the customer support centre by scanning the QR code. To see the manual on your PC or mobile device, download the manual in document format from the website. (<http://www.samsung.com/support>)

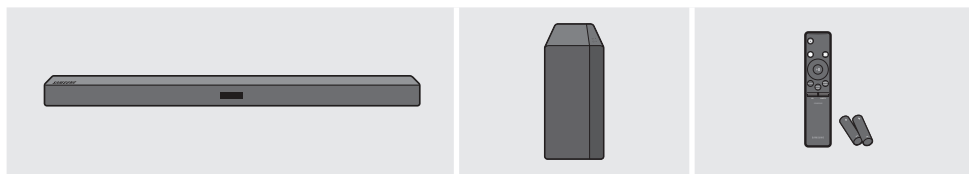
Design and specifications are subject to change without prior notice.

CONTENTS

01	Checking the Components	2
	Inserting Batteries before using the Remote Control (AA batteries X 2)	2
02	Product Overview	3
	Front Panel / Right Side Panel of the Soundbar	3
	Bottom Panel of the Soundbar	4
03	Connecting the Soundbar	5
	Connecting Electrical Power	5
	Connecting the Soundbar to the Subwoofer	6
	– Automatic connection between the subwoofer and the Soundbar	6
	– Manually connecting the subwoofer if automatic connection fails	7
04	Connecting to your TV	9
	Method 1. Connecting with a Cable	9
	– Connecting using an Optical Cable	9
	Method 2. Connecting Wirelessly	10
	– Connecting a TV via Bluetooth	10
05	Connecting an External Device	12
	Connecting using an Optical or Analogue Audio (AUX) Cable	12
06	Connecting a USB	13

07	Connecting a Mobile Device	15
	Connecting via Bluetooth	15
	Using the Samsung Audio Remote App	18
	– Installing the Samsung Audio Remote App	18
	– Launching the Samsung Audio Remote App	18
08	Using the Remote Control	19
	How to Use the Remote Control	19
	Adjusting the Soundbar volume with a TV remote control	22
	Using the Hidden Buttons	23
	Output specifications for the different sound effect modes	23
09	Installing the Wall Mount	24
	Installation Precautions	24
	Wallmount Components	24
	Detaching the Soundbar from the Wall	27
10	Software Update	27
	Updating Procedure	28
	If UPDATE is not displayed	28
11	Troubleshooting	29
12	Licence	30
13	Open Source Licence Notice	30
14	Important Notes About Service	30
15	Specifications and Guide	31
	Specifications	31

01 CHECKING THE COMPONENTS



Soundbar Main Unit

Subwoofer

Remote Control / Batteries



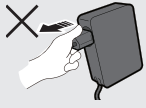


1
Power Cord
(Subwoofer)

3
AC/DC Adapter
(Main Unit)

Optical Cable

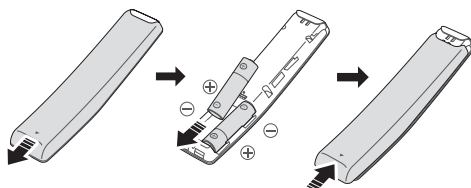
Micro USB to
USB adapter Cable

<p>2</p> 		<p>Connect the AC plug to the adapter until you hear a “snapping” sound to ensure they are securely fastened.</p>
<p>AC Plug (Depending on the country and model)</p>		<p>Do not detach the AC plug from the adapter (it will not be removed once it has been attached).</p>

- The power connection steps are labelled (1, 2, 3). For more information about power connections, see page 5.
- For Soundbar wall mounting components, see page 24.
- Depending on the region, the AC plug may vary in appearance, or it may be supplied integrated with the AC/DC adapter.
- The appearance of the accessories may differ slightly from the illustrations above.

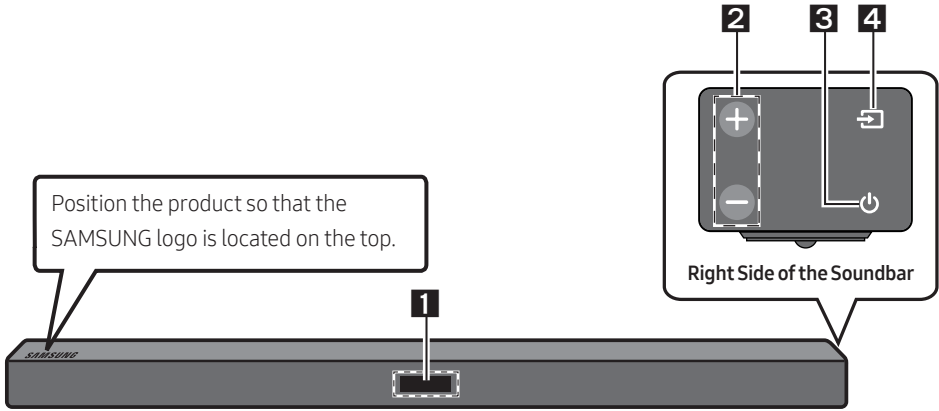
Inserting Batteries before using the Remote Control (AA batteries X 2)

Slide the battery cover in the direction of the arrow until it is completely removed. Insert 2 AA batteries (1.5V) oriented so that their polarity is correct. Slide the battery cover back into position.



02 PRODUCT OVERVIEW

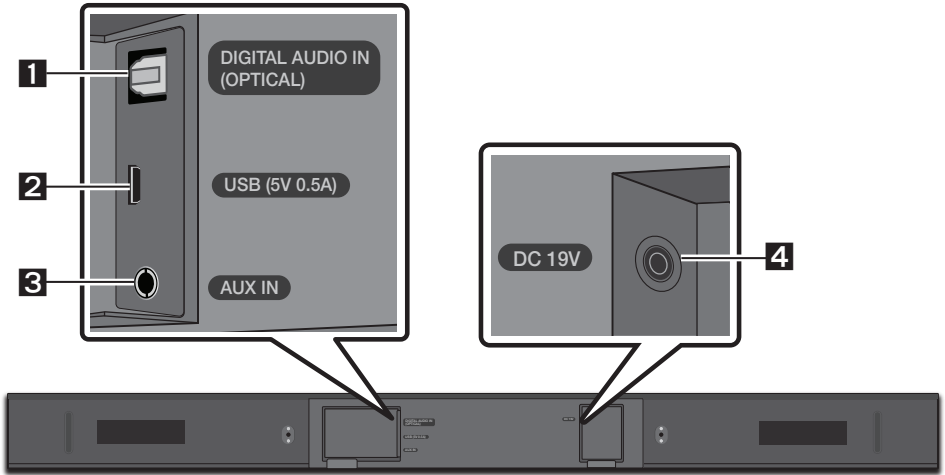
Front Panel / Right Side Panel of the Soundbar



1	<p>Display Displays the product's status and current mode.</p>										
2	<p>+/- (Volume) Button Adjusts the volume.</p> <ul style="list-style-type: none"> When adjusted, the volume level appears on the Soundbar's front display. 										
3	<p>⏻ (Power) Button Turns the power on and off.</p>										
4	<p>↔ (Source) Button Selects the source input mode.</p> <table border="1" style="width: 100%; border-collapse: collapse;"> <thead> <tr> <th style="text-align: center;">Input mode</th> <th style="text-align: center;">Display</th> </tr> </thead> <tbody> <tr> <td style="text-align: center;">Optical Digital input</td> <td style="text-align: center;">D.IN</td> </tr> <tr> <td style="text-align: center;">AUX input</td> <td style="text-align: center;">AUX</td> </tr> <tr> <td style="text-align: center;">BLUETOOTH mode</td> <td style="text-align: center;">BT</td> </tr> <tr> <td style="text-align: center;">USB mode</td> <td style="text-align: center;">USB</td> </tr> </tbody> </table> <ul style="list-style-type: none"> To turn on "BT PAIRING" mode, change the source to "BT" mode, and then press and hold the ↔ (Source) button for more than 5 seconds. 	Input mode	Display	Optical Digital input	D.IN	AUX input	AUX	BLUETOOTH mode	BT	USB mode	USB
Input mode	Display										
Optical Digital input	D.IN										
AUX input	AUX										
BLUETOOTH mode	BT										
USB mode	USB										

- When you plug in the AC cord, the power button will begin working in 4 to 6 seconds.
- When you turn on this unit, there will be a 4 to 5 second delay before it produces sound.
- If you want to enjoy sound only from the Soundbar, you must turn off the TV's speakers in the Audio Setup menu of your TV. Refer to the owner's manual supplied with your TV.

Bottom Panel of the Soundbar



1	DIGITAL AUDIO IN (OPTICAL) Connect to the digital (optical) output of an external device.
2	USB (5V 0.5A) Connect a USB device here to play music files on the USB device through the Soundbar.
3	AUX IN Connect to the Analogue output of an external device.
4	DC 19V (Power Supply In) Connect the AC/DC power adaptor.

- When disconnecting the power cable of the AC/DC power adaptor from a wall outlet, pull the plug. Do not pull the cable.
- Do not connect this unit or other components to an AC outlet until all connections between components are complete.

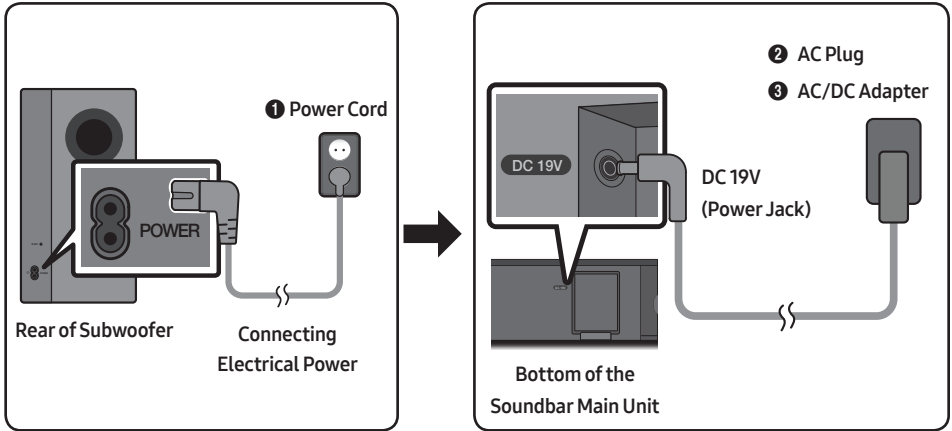
03 CONNECTING THE SOUNDBAR

Connecting Electrical Power

Use the power components (❶, ❷, ❸) to connect the units to electrical outlets in the following order:

1.) Subwoofer → 2.) Soundbar Main Unit. See the illustrations below.

- For more information about the required electrical power and power consumption, refer to the label attached to the product. (Label : Bottom of the Soundbar Main Unit)



Connecting the Soundbar to the Subwoofer

When the subwoofer is connected, you can enjoy rich bass sound.

Automatic connection between the subwoofer and the Soundbar

When you turn the power on after connecting the power cables to the Soundbar and subwoofer, the subwoofer is automatically connected to the Soundbar.

- When auto pairing is complete, the blue indicators at the top of the subwoofer turn on.

LED Indicator Lights on the Top of Subwoofer

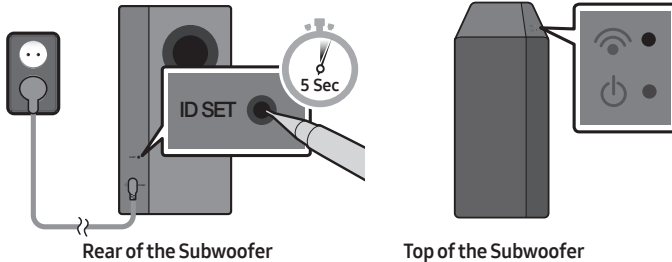
LED	Status	Description	Resolution
Blue	On	Successfully connected (normal operation)	-
	Blinking	Recovering the connection	Check if the power cable to the main Soundbar unit is connected properly or wait for a while. (If blinking persists, try manually connecting the subwoofer. See page 7.)
Red	On	Standby (with the Soundbar main unit turned off)	Check if the power cable to the main Soundbar unit is connected properly.
		Connection failed	Connect again. See the instructions for manual connection on page 7.
Red and blue	Blinking	Malfunction	See the contact information for the Samsung Service Centre in the manual.

Manually connecting the subwoofer if automatic connection fails

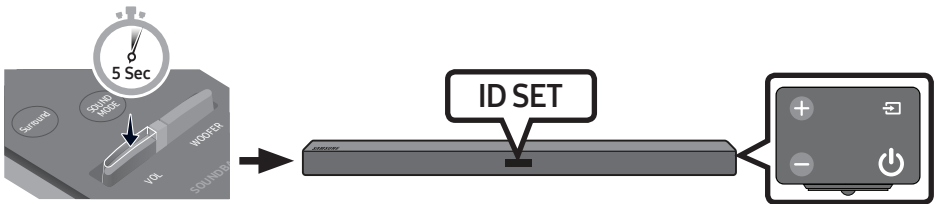
Check before performing the manual connection

- Check whether the power cables for the Soundbar and subwoofer are connected properly.
- Make sure that the Soundbar is turned on.

1. Press and hold **ID SET** on the rear of the subwoofer for at least 5 seconds.
The red indicator on the top of the subwoofer turns off and the blue indicator blinks.



2. Turn off the Soundbar.
3. Press and hold the **VOL** button on the remote control for at least 5 seconds with the Soundbar turned off (OFF).
4. The **ID SET** message appears on the display of the Soundbar for 1.3 seconds, and then disappears.



5. When the blue indicator on the subwoofer blinks, turn on the Soundbar's power by pressing **⏻ (Power)** button on the right side of the main unit or on the remote control.
6. When the connection is successfully established, the blue indicator on the top of the subwoofer stops blinking and glows continuously.
 - If the connection process fails, the blue indicator will flash continuously. Go to Step 1 and start again.

NOTES

- Do not connect the power cord of this product or your TV to a wall outlet until all connections between components are complete.
- Before moving or installing this product, be sure to turn off the power and disconnect the power cord.

- If the main unit is powered off, the wireless subwoofer will go into stand-by mode and the STANDBY LED on the top will be Red after blinking Blue several times.
- If you use a device that uses the same frequency (5.8GHz) as the Soundbar near the Soundbar, interference may cause some sound interruption.
- The maximum transmission distance of the wireless signal of the main unit is about 10 meters, but may vary depending on your operating environment. If a steel-concrete or metallic wall is between the main unit and the wireless subwoofer the system may not operate at all, because the wireless signal cannot penetrate metal.

PRECAUTIONS

- Wireless receiving antennas are built into the wireless subwoofer. Keep the units away from water and moisture.
- For optimal listening performance, make sure that the area around the wireless subwoofer and Wireless Receiver Module (Sold separately) location is clear of any obstructions.

Expand to true wireless surround sound by connecting the Samsung Wireless Rear Speaker Kit (SWA-8500S) to your Soundbar (Sold separately). For more information, see the Samsung Wireless Rear Speaker Kit manual.

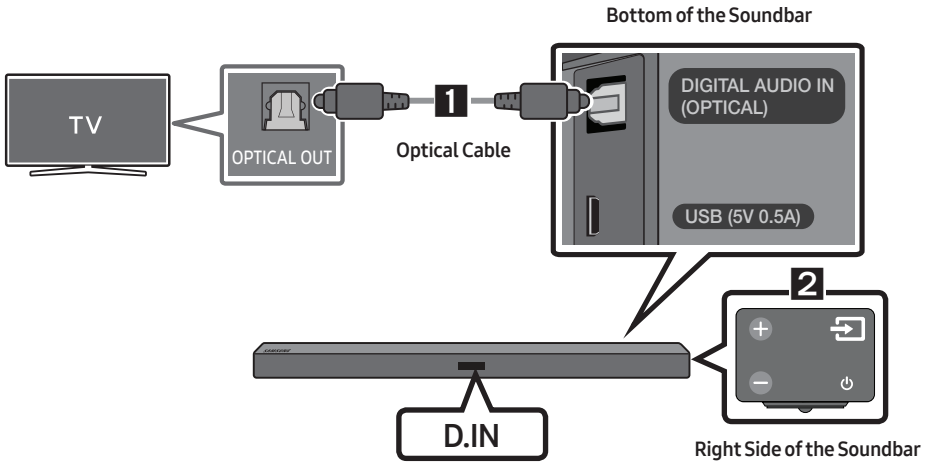
04 CONNECTING TO YOUR TV


Hear TV sound from your Soundbar through wired or wireless connections.

- When the Soundbar is connected to a selected Samsung TVs, the Soundbar can be controlled using the TV's remote control.
 - When using optical cable, this feature can be supported by 2017 Samsung Smart TVs that support Bluetooth.
 - This function also allows you to use the TV menu to adjust the sound field and various settings as well as the volume and mute.

Method 1. Connecting with a Cable


Connecting using an Optical Cable



1. Connect the **DIGITAL AUDIO IN (OPTICAL)** jack on the Soundbar to the OPTICAL OUT jack of the TV with a digital optical cable.
2. Press the  (**Source**) button on the right side panel or remote control, and then select mode "D.IN".
 - When the Soundbar is connected to a Samsung smart TV released in 2017 or later, the Bluetooth POWER function automatically turns on to enable the Soundbar to be controlled with the TV remote control. (See page 21 for details on Bluetooth POWER.)

Auto Power Link

Auto Power Link automatically turns on the Soundbar when the TV is turned on.

1. Connect the Soundbar and a TV with a digital optical cable.
2. Press the  (**Source**) button on the right side panel or on the remote control, and then select "D.IN".
3. Press the **Left** button on the remote control for 5 seconds to turn Auto Power Link on or off.
 - Auto Power Link is set to ON by default.
(To turn off this function, turn off Auto Power using the Soundbar.)
 - Depending on the connected device, Auto Power Link may not function.
 - This function is only available in the "D.IN" mode.



Method 2. Connecting Wirelessly



Connecting a TV via Bluetooth

When a TV is connected using Bluetooth, you can hear stereo sound without the hassle of cabling.


- Only one TV can be connected at a time.




The initial connection

1. Press the  (**Source**) button on the right side panel or on the remote control, and then select "BT".
2. Change "BT" to "BT PAIRING".
 - If "BT READY" appears, press and hold the  (**Source**) button on the right side panel of the Soundbar or on the remote control for more than 5 seconds to display "BT PAIRING".
3. Select Bluetooth mode on the TV. (For more information, see the TV's manual.)
4. Select "[AV] Samsung Soundbar Mxxx M-Series" from the list on TV's screen.
An available Soundbar is indicated with "Need Pairing" or "Paired" on the TV Bluetooth device list.
To connect to the Soundbar, select the message and establish a connection.
 - When the TV is connected, [TV Name] → "BT" appears on the Soundbar's front display.
5. You can now hear TV sound from the Soundbar.

If the device fails to connect

- If the previously connected Soundbar listing (e.g. “[AV] Samsung Soundbar Mxxx M-Series”) appears in the list, delete it.
- In “BT” mode, press and hold the  (Source) button for more than 5 seconds on the right side panel of the Soundbar or on the remote control to switch to “BT PAIRING” mode. Then, select “[AV] Samsung Soundbar Mxxx M-Series” from the TV’s search list.


What are the BT READY and BT PAIRING statuses?

- **BT READY** : In this mode, you can search for previously connected TVs or connect to the Soundbar from a previously connected mobile device.
- **BT PAIRING** : In this mode, you can connect to a new device. (While in “BT” mode, press and hold the  (Source) button for more than 5 seconds on the right side of the Soundbar or on the remote control.)

NOTES

- If asked for a PIN code when connecting a Bluetooth device, enter <0000>.
- In Bluetooth connection mode, the Bluetooth connection will be lost if the distance between the Soundbar and the Bluetooth device exceeds 10 meters.
- The Soundbar automatically turns off after 5 minutes in the Ready state.
- The Soundbar may not perform Bluetooth search or connection correctly under the following circumstances:
 - If there is a strong electrical field around the Soundbar.
 - If several Bluetooth devices are simultaneously paired with the Soundbar.
 - If the Bluetooth device is turned off, not in place, or malfunctions.
- Electronic devices may cause radio interference. Devices that generate electromagnetic waves must be kept away from the Soundbar main unit - e.g., microwaves, wireless LAN devices, etc.

Disconnecting the Soundbar from the TV

Press the  (Source) button on the right side panel or on the remote control and switch to any mode but “BT”.

- Disconnecting takes time because the TV must receive a response from the Soundbar. (The time required may differ, depending on the TV model.)
- To cancel automatic Bluetooth connection between the Soundbar and TV, press the **▶II (Play/Pause)** button on the remote control for 5 seconds in “BT READY” status. (Toggle On → Off)

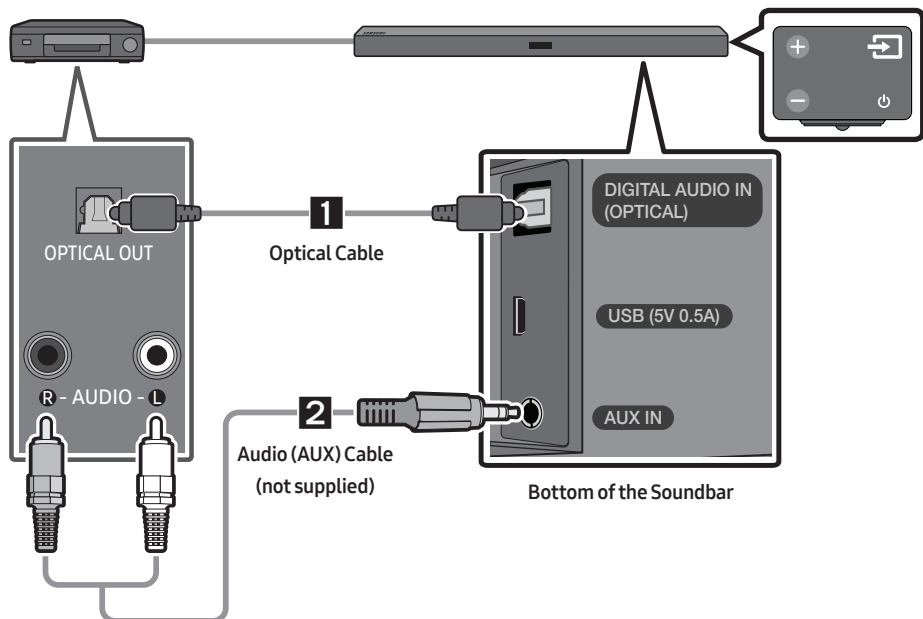
05 CONNECTING AN EXTERNAL DEVICE

Connect to an external device via a wired or wireless network to play the external device's sound through the Soundbar.


Connecting using an Optical or Analogue Audio (AUX) Cable

BD / DVD player / Set-top box /
Game console


Right Side of the Soundbar



1 Optical Cable

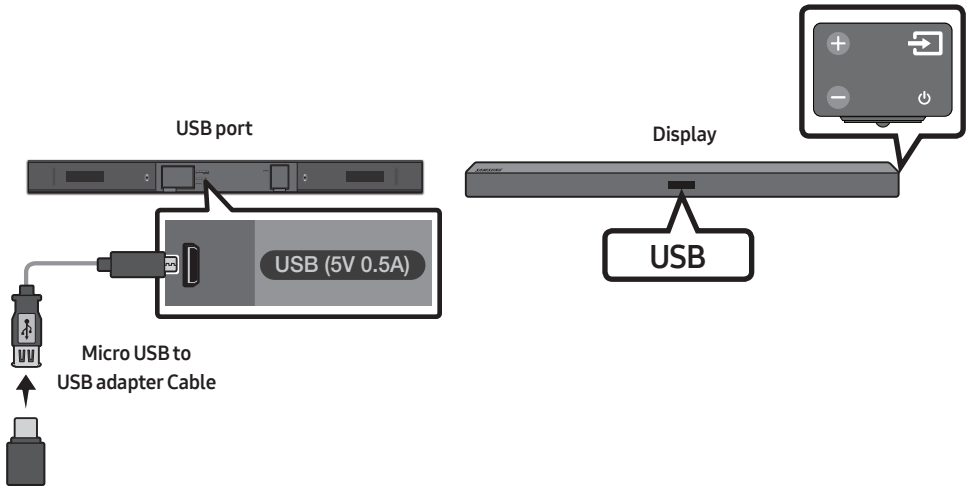
- 1 Connect **DIGITAL AUDIO IN (OPTICAL)** on the main unit to the **OPTICAL OUT** jack of the Source Device using a digital optical cable.
- 2 Select "**D.IN**" mode by pressing the  (**Source**) button on the right side panel or on the remote control.


2 Audio (AUX) Cable

- 1 Connect **AUX IN (Audio)** on the main unit to the **AUDIO OUT** jack of the Source Device using an audio cable.
- 2 Select "**AUX**" mode by pressing  (**Source**) button on the right side panel or on the remote control.

06 CONNECTING A USB

You can play music files located on USB storage devices through the Soundbar.



1. Connect a Micro USB to USB adapter cable with a male USB 2.0 Micro USB plug (Type B) on one end and a standard female 2.0 USB jack (Type A) on the other end to the micro USB jack on your Soundbar.
2. Connect your USB device to the female end of the adapter cable.
3. Press the  (**Source**) button on the right side panel or on the remote control, and then select **"USB"**.
4. **"USB"** appears in the display screen.
5. Play music files from the USB storage device through the Soundbar.
 - The Soundbar automatically turns off (Auto Power Off) if no USB device has been connected for more than 5 minutes.

File Format Type Compatibility list

Extension	Codec	Sampling Rate	Bit Rate
*.mp3	MPEG 1 Layer2	16KHz ~ 48KHz	80kbps~320kbps
	MPEG 1 Layer3	16KHz ~ 48KHz	80kbps~320kbps
	MPEG 2 Layer3	16KHz ~ 48KHz	80kbps~320kbps
	MPEG 2.5 Layer3	16KHz ~ 48KHz	80kbps~320kbps
*.wma	Wave_Format_MSAudio1	16KHz ~ 48KHz	56kbps-128kbps
	Wave_Format_MSAudio2	16KHz ~ 48KHz	56kbps-128kbps
*.aac	AAC	16KHz ~ 96KHz	48kbps~320kbps
	AAC-LC	16KHz ~ 96KHz	128kbps~192kbps 5.1ch 320kbps
	HE-AAC	24KHz ~ 96KHz	48kbps~64kbps 5.1ch 160kbps
*.wav	-	16KHz ~ 48KHz	up to 3000kbps
*.ogg	OGG 1.1.0	16KHz ~ 48KHz	50kbps~500kbps
*.flac	FLAC 1.1.0, FLAC 1.2.1	16KHz ~ 96KHz	up to 3000kbps

- If there are too many folders and files stored on the USB device, it may take the Soundbar some time to access and play files.

07 CONNECTING A MOBILE DEVICE



Connecting via Bluetooth

When a mobile device is connected using Bluetooth, you can hear stereo sound without the hassle of cabling.


- You cannot connect more than one Bluetooth device at a time.




The initial connection

1. Press the  (**Source**) button on the right side panel or on the remote control, and then select "BT".
2. Change "BT" to "BT PAIRING".
 - If "BT READY" appears, press and hold the  (**Source**) button on the right side panel of the Soundbar or on the remote control for more than 5 seconds to display "BT PAIRING".
3. Select "[AV] Samsung Soundbar Mxxx M-Series" from the list.
 - When a Soundbar is connected to the Bluetooth device, [Bluetooth Device Name] → "BT" appears in the front display.
4. Play music files from the device, connected via Bluetooth, through the Soundbar.

If the device fails to connect

- If the previously connected Soundbar listing (e.g. "[AV] Samsung Soundbar Mxxx M-Series") appears in the list, delete it.
- In "BT" mode, press and hold the  (**Source**) button for more than 5 seconds on the right side panel of the Soundbar or on the remote control to switch to "BT PAIRING" mode. Then, select "[AV] Samsung Soundbar Mxxx M-Series" from the Bluetooth device search list.

What are the BT READY and BT PAIRING statuses?

- **BT READY** : In this mode, you can search for previously connected TVs or connect to the Soundbar from a previously connected mobile device.
- **BT PAIRING** : In this mode, you can connect to a new device. (While in “BT” mode, press and hold the  (Source) button for more than 5 seconds on the right side of the Soundbar or on the remote control.)

NOTES

- If asked for a PIN code when connecting a Bluetooth device, enter <0000>.
- In Bluetooth connection mode, the Bluetooth connection will be lost if the distance between the Soundbar and the Bluetooth device exceeds 10 meters.
- The Soundbar automatically turns off after 5 minutes in the Ready state.
- The Soundbar may not perform Bluetooth search or connection correctly under the following circumstances:
 - If there is a strong electrical field around the Soundbar.
 - If several Bluetooth devices are simultaneously paired with the Soundbar.
 - If the Bluetooth device is turned off, not in place, or malfunctions.
- Electronic devices may cause radio interference. Devices that generate electromagnetic waves must be kept away from the Soundbar main unit - e.g., microwaves, wireless LAN devices, etc.
- The Soundbar supports SBC data (44.1kHz, 48kHz).
- Connect only to a Bluetooth device that supports the A2DP (AV) function.
- You cannot connect the Soundbar to a Bluetooth device that supports only the HF (Hands Free) function.
- Once you have paired the Soundbar to a Bluetooth device, selecting “[AV] Samsung Soundbar Mxxx M-Series” from the device’s scanned devices list will automatically change the Soundbar to “BT” mode.
 - Available only if the Soundbar is listed among the Bluetooth device’s paired devices.
(The Bluetooth device and the Soundbar must have been previously paired at least once.)
- The Soundbar will appear in the Bluetooth device’s searched devices list only when the Soundbar is displaying “BT READY”.
- Soundbar cannot be paired to another Bluetooth device, while using the Bluetooth function.

Bluetooth POWER On (Bluetooth POWER)

If a previously paired Bluetooth device tries to pair with the Soundbar when the Bluetooth POWER On function is on and the Soundbar is turned off, the Soundbar turns on automatically.


1. Press the **Bluetooth POWER** button on the remote while the Soundbar is turned on.
2. “ON-BLUETOOTH POWER” appears on the Soundbar’s display.

Disconnecting the Bluetooth device from a Soundbar

You can disconnect a Bluetooth device from the Soundbar. For instructions, see the Bluetooth device's user manual.

- The Soundbar will be disconnected.
- When the Soundbar is disconnected from the Bluetooth device, the Soundbar will display **"BT DISCONNECTED"** on the front display.

Disconnecting the Soundbar from the Bluetooth device

Press the  (**Source**) button on the right side panel or on the remote control, and then change to any mode except **"BT"**.

- Disconnecting takes time because the Bluetooth device must receive a response from the Soundbar. (Disconnection time may differ, depending on the Bluetooth device)
- When the Soundbar is disconnected from the Bluetooth device, the Soundbar will display **"BT DISCONNECTED"** on the front display.

NOTES

- In Bluetooth connection mode, the Bluetooth connection will be lost if the distance between the Soundbar and the Bluetooth device exceeds 10 meters.
- The Soundbar automatically turns off after 5 minutes in the Ready state.

More About Bluetooth

Bluetooth is a technology that enables Bluetooth-compliant devices to interconnect easily with each other using a short wireless connection.

- A Bluetooth device may cause noise or malfunction, depending on usage, if:
 - A part of your body is in contact with the receiving/transmitting system of the Bluetooth device or the Soundbar.
 - It is subject to electrical variation from obstructions caused by a wall, corner, or office partition.
 - It is exposed to electrical interference from same frequency-band devices including medical equipment, microwave ovens, and wireless LANs.
- Pair the Soundbar with the Bluetooth device while they are close together.
- The further the distance between the Soundbar and Bluetooth device, the worse the quality is. If the distance exceeds the Bluetooth operational range, the connection is lost.
- In poor reception areas, the Bluetooth connection may not work properly.
- The Bluetooth connection only works when it is close to the unit. The connection will be automatically cut off if the Bluetooth device is out of range. Even within range, the sound quality may be degraded by obstacles such as walls or doors.
- This wireless device may cause electric interference during its operation.

Using the Samsung Audio Remote App

Installing the Samsung Audio Remote App

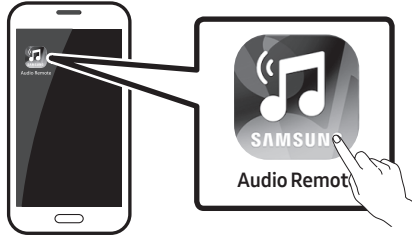
To control the Soundbar with your smart device and the Samsung Audio Remote app, download the Samsung Audio Remote app from the Google Play store.

Market search : Samsung Audio Remote



Launching the Samsung Audio Remote App

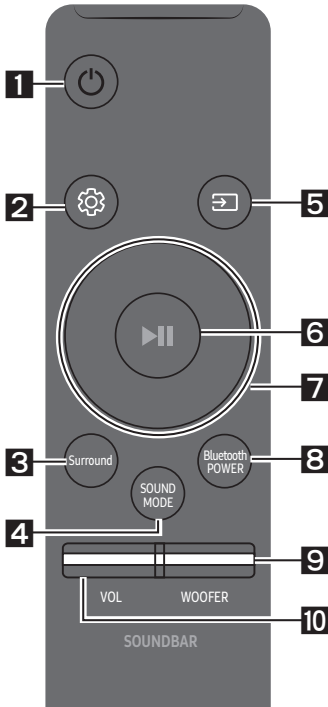
To launch and use the Samsung Audio Remote app, touch the Audio Remote icon on your smart device, and then follow the directions on the screen.







- The Samsung Audio Remote app is only compatible with Android mobile phones and mobile devices running Android OS 3.0 or later.





08 USING THE REMOTE CONTROL

How to Use the Remote Control



<p>1</p>	 Power	<p>Turns the Soundbar on and off.</p>
<p>2</p>	 Sound Control	<p>You can select from TREBLE, BASS, or AUDIO SYNC.</p> <ul style="list-style-type: none"> To control the volume of the treble or bass sound, select TREBLE or BASS in Sound Settings, and then adjust the volume between -6~+6 by using the Up/Down buttons. Press and hold the  (Sound Control) button for about 5 seconds to adjust the sound for each frequency band. 150Hz, 300Hz, 600Hz, 1.2KHz, 2.5KHz, 5KHz, and 10KHz are selectable (Left/Right) and each can be adjusted to a setting between -6 ~ +6 (Up/Down). If the video and audio between the TV and your Soundbar are not synchronised, select AUDIO SYNC in Sound Settings, and then set audio delay between 0~300 milliseconds by using the Up/Down buttons. (Except "USB" mode) Audio Sync is only supported in some functions.

<p>3</p>	 Surround	<p>The Surround Sound function adds depth and a sense of space to sound. Each time you press this button, ON and OFF alternate.</p> <ul style="list-style-type: none"> ON : Play sound over all the speakers. OFF : You can hear the sound of the original source channel from several speakers.
-----------------	--	--

<p>4</p>  <p>SOUND MODE</p>		<p>You can select the desired sound effect by choosing STANDARD, MUSIC, CLEAR VOICE, SPORTS, or MOVIE.</p> <p>Select the "STANDARD" mode if you want to enjoy the original sound.</p> <ul style="list-style-type: none"> • DRC (Dynamic Range Control) Lets you apply dynamic range control to Dolby Digital tracks. If you press and hold the SOUND MODE button while in standby mode, DRC (Dynamic Range Control) turns on or off. With the DRC turned on, loud sound is reduced. (The sound may be distorted.)
<p>5</p>  <p>Source</p>		<p>Press to select a source connected to the Soundbar.</p> <ul style="list-style-type: none"> • BT PAIRING mode To turn on "BT PAIRING" mode in "BT" mode, press and hold the  (Source) button for more than 5 seconds. See page 15 for details. • Auto Power Down Function The unit turns off automatically in the following situations. <ul style="list-style-type: none"> – D.IN / BT / USB Mode : If there is no audio signal for 5 minutes. – AUX Mode : <ul style="list-style-type: none"> – If the Audio (AUX) Cable is disconnected for 5 minutes. – If there is no KEY input for 8 hours when the Audio (AUX) Cable is connected. (Auto Power Down function can be turned off only in that case.) – To turn off Auto Power Down function, while in "AUX" mode, press and hold the ▶ button for 5 seconds. "ON-AUTO POWER DOWN" / "OFF-AUTO POWER DOWN" appears on the display.
<p>6</p>  <p>Play / Pause</p>		<p>Press the ▶ button to pause a music file temporarily. If you press the button again, the music file plays.</p>

7

Up/Down/
Left/Right



Press the indicated areas to select Up/Down/Left/Right.

Press Up/Down/Left/Right on the button to select or set functions.

- **Repeat**

To use the Repeat function in “USB” mode, press the **Up** button.

- **Music Skip**

Press the **Right** button to select the next music file. Press the **Left** button to select the previous music file.

- **Auto Power Link**

You can turn Auto Power Link on or off.

Auto Power Link is controlled by the **Right** and **Left** buttons respectively.


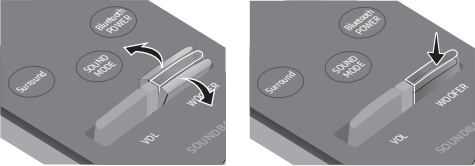

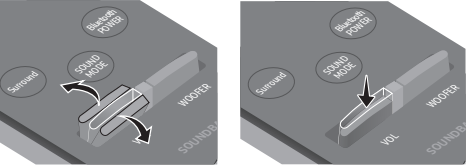
- Auto Power Link : If the Soundbar is connected to your TV through a digital optical cable, the Soundbar can automatically turn on when you turn on your TV. Press and hold the **Left** button for 5 seconds to toggle Auto Power Link ON and OFF.
- Auto Power Link is set to ON by default.

8

Bluetooth
POWER

Press to turn the Bluetooth POWER or volume restriction function on and off.

- **Bluetooth POWER function** : If the Soundbar is in standby mode and the Bluetooth POWER function is On, when you turn on a previously connected Bluetooth device, the Soundbar automatically turns on and connects via Bluetooth to the device.
 - When the Bluetooth POWER function is on, “**ON-BLUETOOTH POWER**” appears on the Soundbar display. To turn off the Bluetooth POWER function, press the **Bluetooth POWER** button once. Then “**OFF-BLUETOOTH POWER**” appears on the front display.
 - If the “**D.IN**” mode is on and the Soundbar is connected to a Samsung smart TV released in 2017 or later, the Soundbar can be controlled with the TV remote control. In this mode, you cannot turn off Bluetooth POWER.
- **Volume restriction function** : Because it may damage hearing when the power is turned on at high volumes, it adjusts the volume to 20 when the set volume is higher than 20.
 - The default value for Volume restriction is off. The set volume is maintained even when the power is turned off.
 - To change the setting, press the **Bluetooth POWER** button on the remote control for 5 seconds. With the volume restriction off, “**V FREE**” appears on the front display and with the function on, “**V LOCK**” appears.

<p>9</p>	 <p>WOOFER</p>	 <p>Push the button up or down to adjust the volume of the subwoofer to -12 or -6 to +6. Pressing the button reverts the subwoofer volume to level 0.</p>
<p>10</p>	 <p>VOL</p>	 <p>Push the button up or down to adjust the volume.</p> <ul style="list-style-type: none"> • Mute Press the VOL button to mute the sound. Press it again to unmute the sound.

Adjusting the Soundbar volume with a TV remote control

Use the TV menu to set the TV speaker on a Samsung TV to external speakers.
(For more information, see the TV's user manual.)



- After installing the Soundbar, you can adjust the Soundbar's volume using the IR remote control that came with a Samsung TV. (If you do not want to use this function, when the Soundbar is on, press and hold the **Surround** button for 5 seconds. "OFF-TV REMOTE" appears in the Soundbar's display and the function turns off.)

To adjust the volume using only the Samsung TV remote control, press and hold the **Surround** button for more than 5 seconds until "SAMSUNG-TV REMOTE" appears in the Soundbar display.



- Each time the **Surround** button is held for 5 seconds, the mode switches in the following order: "SAMSUNG-TV REMOTE" (Default mode) → "OFF-TV REMOTE" → "ALL-TV REMOTE".

- To adjust the Soundbar volume with the remote control that came with a TV made by a third party manufacturer, turn the Soundbar on, press and hold the **Surround** button for 5 seconds ("OFF-TV REMOTE" appears on the Soundbar's display), release the **Surround** button, and then press and hold the **Surround** button again for more than 5 seconds. ("ALL-TV REMOTE" appears on the Soundbar's display.)
 - This function may not be available, depending on the remote control.
 - Manufacturers supporting this function:
VIZIO, LG, Sony, Sharp, PHILIPS, PANASONIC, TOSHIBA, GRUNDIG, Hisense, RCA

Using the Hidden Buttons

Hidden Button		Reference page
Remote Control Button	Function	
Surround	TV remote control On/Off	page 22
 (Source)	BT Paring	page 15
▶ (Play / Pause)	Auto Power Down On/Off (AUX mode)	page 20
	Initialise (Standby)	page 28
VOL	ID SET (Standby)	page 7
Left	Auto Power Link ON/OFF	page 10
 (Sound Control)	7 Band EQ	page 19
SOUND MODE	DRC ON/OFF (Standby)	page 20
Bluetooth POWER	Volume restriction On/Off	page 21

Output specifications for the different sound effect modes

Effect		Input	Output	
			Except Wireless Rear Speaker Kit	Include Wireless Rear Speaker Kit
 Surround	ON	2.0 ch	2.1 ch	4.1 ch
		5.1 ch	2.1 ch	4.1 ch
 SOUND MODE	STANDARD	2.0 ch	2.1 ch	4.1 ch
		5.1 ch	2.1 ch	4.1 ch
	MUSIC	2.0 ch	2.1 ch	4.1 ch
		5.1 ch	2.1 ch	4.1 ch
	CLEAR VOICE	2.0 ch	2.1 ch	4.1 ch
		5.1 ch	2.1 ch	4.1 ch
	SPORTS	2.0 ch	2.1 ch	4.1 ch
		5.1 ch	2.1 ch	4.1 ch
	MOVIE	2.0 ch	2.1 ch	4.1 ch
		5.1 ch	2.1 ch	4.1 ch

- Samsung Wireless Rear Speaker Kit can be purchased separately. To purchase a Kit, contact the vendor you purchased the Soundbar from.

09 INSTALLING THE WALL MOUNT

Installation Precautions

- Install on a vertical wall only.
- Do not install in a place with high temperature or humidity.
- Verify whether the wall is strong enough to support the product's weight. If not, reinforce the wall or choose another installation point.
- Purchase and use the fixing screws or anchors appropriate for the kind of wall you have (plaster board, iron board, wood, etc.). If possible, fix the support screws into wall studs.
- Purchase wall mounting screws according to the type and thickness of the wall you want to mount the Soundbar on.
 - Diameter: M5
 - Length: 35 mm or longer recommended.
- Connect cables from the unit to external devices before you install the Soundbar on the wall.
- Make sure the unit is turned off and unplugged before you install it. Otherwise, it may cause an electric shock.

Wallmount Components



Wall Mount Guide



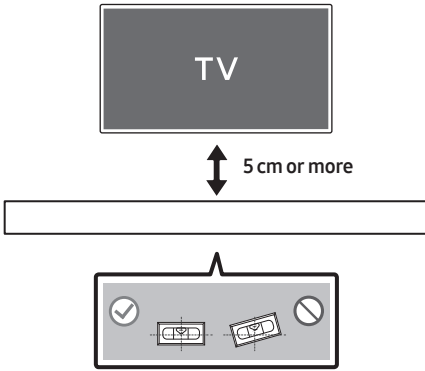
Holder-Screw (2 EA)

Screw (2EA)

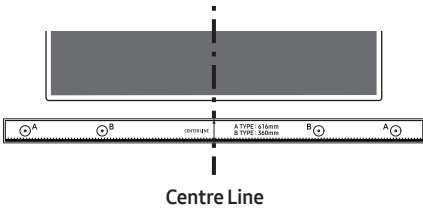
Bracket-Wall Mount L

Bracket-Wall Mount R

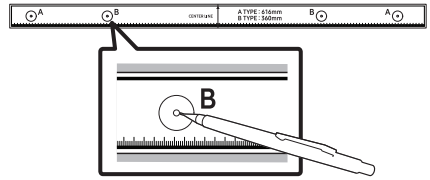
- Place the **Wall Mount Guide** against the wall surface.
 - The **Wall Mount Guide** must be level.
 - If your TV is mounted on the wall, install the Soundbar at least 5 cm below the TV.



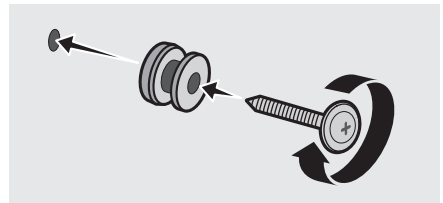
- Align the Paper Template's **Centre Line** with the centre of your TV (if you are mounting the Soundbar below your TV), and then fix the **Wall Mount Guide** to the wall using tape.
 - If you are not mounting below a TV, place the **Centre Line** in the centre of the installation area.



- Push a pen tip or sharpened pencil tip through the centre of the **B-TYPE** images on each end of the Guide to mark the holes for the supporting screws, and then remove the **Wall Mount Guide**.

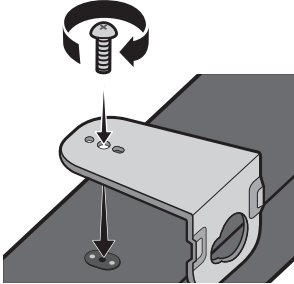


- Using an appropriately sized drill bit, drill a hole in the wall at each marking.
 - If the markings do not correspond to the positions of studs, make sure you insert appropriate anchors or mollies into the holes before you insert the support screws. If you use anchors or mollies, make sure the holes you drill are large enough for the anchors or mollies you use.
- Push a screw (not supplied) through each **Holder-Screw**, and then screw each screw firmly into a support screw hole.



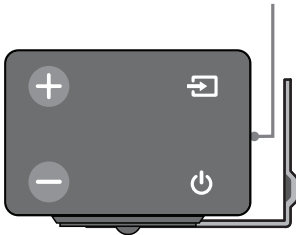
- Use the two **Screws** (M4 x L12) to attach both **Bracket-Wall Mount L** and **R** to the Soundbar's bottom.

For a proper fit, make sure to align the bumps on the Soundbar to the holes on the brackets.



- When assembling, make sure the hanger part of the **Bracket-Wall Mounts** are located behind the rear of the Soundbar.

Rear of Soundbar



Right end of Soundbar

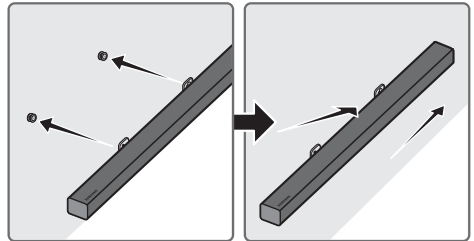
- The left and right mounts are different shapes. Make sure to position them correctly.



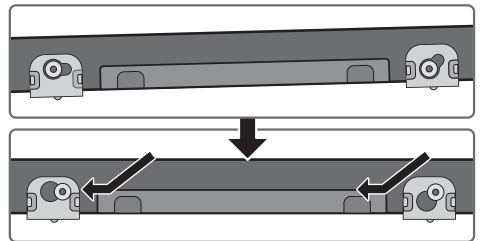
Wall Mount R

Wall Mount L

- Install the Soundbar with the attached **Bracket-Wall Mounts** by hanging the **Bracket-Wall Mounts** on the **Holder-Screws** on the wall.

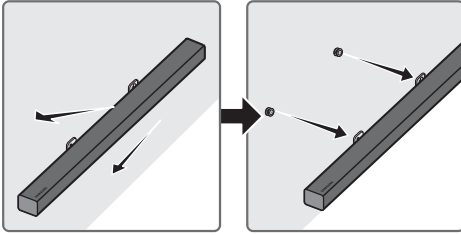


- Slightly tilt the Soundbar to insert both **Holder-Screw** heads into **Bracket-Wall Mount** holes. Push the Soundbar in the direction of the arrow to make sure both sides are firmly fixed.



Detaching the Soundbar from the Wall

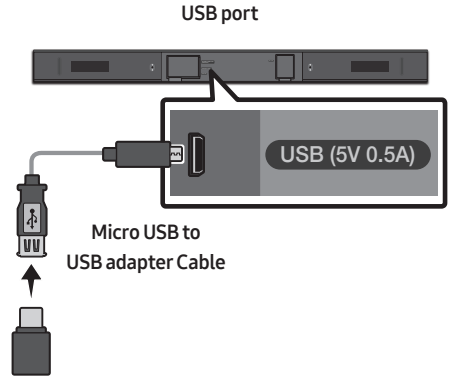
1. To separate the Soundbar from the wall mount, push it in the direction of arrow, tilt it up slightly, and then pull it away from the wall as shown.



- Do not hang onto the installed unit and avoid striking or dropping the unit.
- Secure the unit firmly to the wall so that it does not fall off. If the unit falls off, it may cause an injury or damage the product.
- When the unit is installed on a wall, please make sure that children do not pull any of the connecting cables, as this may cause it to fall.
- For the optimal performance of a wall mount installation, install the speaker system at least 5 cm below the TV, if the TV is mounted on the wall.
- For your safety, if you do not mount the unit on the wall, install it on a secure, flat surface where it is unlikely to fall.

10 SOFTWARE UPDATE

Samsung may offer updates for the Soundbar's system firmware in the future.



If an update is offered, you can update the firmware by connecting a USB device with the firmware update stored on it to the USB port on your Soundbar.

For more information about how to download update files, go to the Samsung Electronics website at (www.samsung.com → Support). Then, enter or select the model of your Soundbar, select Software & Apps, and then Downloads. The option name can vary.

Updating Procedure

1. Connect a Micro USB to USB adapter cable with a male USB 2.0 Micro USB plug (Type B) on one end and a standard female 2.0 USB jack (Type A) on the other end to the micro USB jack on your Soundbar.
2. Follow the steps below to download the product software:
Go to the Samsung website at (samsung.com) → search for the model name - select the customer support option (the option name is subject to change)
3. Save the downloaded software to a USB stick and select “Extract Here” to unzip the folder.
4. Turn off the Soundbar and connect the USB stick containing the software update to the female port on a Micro USB adapter cable. Connect the cable to the USB port on the Soundbar.
5. Turn on the Soundbar. Within 3 minutes, “**UPDATE**” is displayed and updating begins.
6. When the update finishes, the Soundbar turns off. Press the ►|| button on the remote control for 5 seconds. “**INIT**” appears on the display and then the Soundbar turns off. The update is complete.
 - This product has a DUAL BOOT function. If the firmware fails to update, you can update the firmware again.

If UPDATE is not displayed

1. Turn off the Soundbar, disconnect and then reconnect the USB storage device that contains the update files to the Soundbar’s USB port.
2. Disconnect the Soundbar’s power cord, reconnect it, and then turn on the Soundbar.
 - Updating firmware may not work properly if audio files supported by the Soundbar are stored in the USB storage device.
 - Do not disconnect the power or remove the USB device while updates are being applied. The main unit will turn off automatically after completing the firmware update.
 - After update is completed, the user setup in Soundbar is initialised. We recommend you write down your settings so that you can easily reset them after the update. Note that updating firmware resets the subwoofer connection too. If the connection to the subwoofer is not re-established automatically after the update, refer to page 6. If the software update fails, check if the USB stick is defective.
 - Mac OS users should use MS-DOS (FAT) as the USB format.
 - Updating via USB may not be available, depending on the USB storage device manufacturer.

11 TROUBLESHOOTING

Before seeking assistance, check the following.

The unit will not turn on.

Is the power cord plugged into the outlet?

→ Connect the power plug to the outlet.

A function does not work when the button is pressed.

Is there static electricity in the air?

→ Disconnect the power plug and connect it again.

Sound dropouts occur in BT mode.

→ See the Bluetooth connection sections on pages 10 and 15.

Sound is not produced.

Is the Mute function on?

→ Press the **VOL** button to cancel the function.

Is the volume set to minimum?

→ Adjust the Volume.

The remote control does not work.

Are the batteries drained?

→ Replace with new batteries.

Is the distance between the remote control and Soundbar main unit too far?

→ Move the remote control closer to the Soundbar main unit.

The red LED on the subwoofer blinks and the subwoofer is not producing sound.

This issue can occur if the subwoofer is not connected to the Soundbar main unit.

→ Try to connect your subwoofer again. (See page 6.)

The subwoofer drones and vibrates noticeably.

Try to adjust the vibration of your subwoofer.

→ Push the **WOOFER** button on your remote control up or down to adjust the subwoofer volume. (between -12, -6 ~ +6).

12 LICENCE



Manufactured under license from Dolby Laboratories. Dolby, Dolby Audio, Pro Logic, and the double-D symbol are trademarks of Dolby Laboratories.



For DTS patents, see <http://patents.dts.com>.
Manufactured under license from DTS Licensing Limited. DTS, the Symbol, DTS in combination with the Symbol, and DTS 2.0 Channel are registered trademarks or trademarks of DTS, Inc. in the United States and/or other countries. © DTS, Inc. All Rights Reserved.

13 OPEN SOURCE LICENCE NOTICE

To send inquiries and requests regarding open sources, contact Samsung via Email (oss.request@samsung.com).

14 IMPORTANT NOTES ABOUT SERVICE

Figures and illustrations in this User Manual are provided for reference only and may differ from actual product appearance.

15 SPECIFICATIONS AND GUIDE

Specifications

GENERAL	USB		5V/0.5A
	Weight	Soundbar Main Unit	1.5 kg
		Subwoofer (PS-WM20)	4.6 kg
	Dimensions (W x H x D)	Soundbar Main Unit	907.5 x 53.5 x 70.5 mm
		Subwoofer (PS-WM20)	179.0 x 353.0 x 299.5 mm
	Operating Temperature Range		+5°C to +35°C
Operating Humidity Range		10 % ~ 75 %	
AMPLIFIER	Rated Output power	Soundbar Main Unit	35W x 2, 6 ohm
		Subwoofer (PS-WM20)	130W, 3 ohm
Supported play formats (DTS 2.0 sound is played in DTS format.)			LPCM 2ch, Dolby Audio™ (supporting Dolby® Digital), DTS









NOTES

- Samsung Electronics Co., Ltd reserves the right to change the specifications without notice.
- Weight and dimensions are approximate.
- For more information about the power supply and power consumption, refer to the label attached to the product. (Label : Bottom of the Soundbar Main Unit)

THÔNG TIN AN TOÀN

CẢNH BÁO AN TOÀN

ĐỂ GIẢM NGUY CƠ BỊ ĐIỆN GIẬT, KHÔNG THÁO VỎ (HOẶC PHÍA SAU). BÊN TRONG KHÔNG CÓ BỘ PHẬN NÀO CÓ THỂ DỪNG ĐƯỢC VỚI NGƯỜI DỪNG. ĐƯA SẢN PHẨM ĐẾN NHÂN VIÊN BẢO DƯỠNG CÓ ĐỦ CHUYÊN MÔN ĐỂ BẢO DƯỠNG.

 CHÚ Ý  NGUY CƠ BỊ ĐIỆN GIẬT KHÔNG MỞ	
	Biểu tượng này chỉ ra rằng bên trong có điện áp cao. Sẽ rất nguy hiểm nếu thực hiện bất kỳ cách tiếp xúc nào với bất kỳ bộ phận nào bên trong sản phẩm này.
	Biểu tượng này báo cho bạn thông tin quan trọng liên quan tới vận hành và bảo dưỡng kèm theo sản phẩm này.
	Sản phẩm loại 2: Biểu tượng này chỉ ra rằng không yêu cầu kết nối an toàn đến dây nối tiếp đất.
	Điện áp AC: Biểu tượng này chỉ ra rằng điện áp định mức được đánh dấu bằng biểu tượng này là điện áp AC.
	Điện áp DC: Biểu tượng này chỉ ra rằng điện áp định mức được đánh dấu bằng biểu tượng này là điện áp DC.
	Lưu ý, Tham khảo Hướng dẫn sử dụng: Biểu tượng này sẽ hướng dẫn người sử dụng tham khảo sổ tay Hướng dẫn sử dụng để biết thêm thông tin liên quan đến an toàn.

CẢNH BÁO

- Để giảm nguy cơ cháy hay bị điện giật, không để thiết bị này tiếp xúc với nước mưa hoặc hơi ẩm.

CHÚ Ý

- ĐỂ TRÁNH BỊ ĐIỆN GIẬT, SO KHỚP ĐẦU RỘNG CỦA GIẮC CẮM VÀO KHE CẮM RỘNG, CẮM HOÀN TOÀN.
- Dụng cụ này sẽ luôn được kết nối với ổ cắm AC bằng kết nối tiếp đất.
- Để ngắt kết nối dụng cụ khỏi điện lưới, phích cắm phải được kéo ra khỏi ổ cắm điện lưới, do đó giắc cắm điện lưới i sẽ sẵn sàng hoạt động.
- Không để nước bắn vào hoặc nhỏ vào thiết bị. Không đặt các vật thể chứa chất lỏng, chẳng hạn như bình lên trên thiết bị.
- Để tắt thiết bị này hoàn toàn, bạn phải kéo phích cắm nguồn ra khỏi ổ cắm trên tường. Do đó, phải luôn dễ dàng tiếp cận được phích cắm nguồn.

PHÒNG NGỪA

1. Đảm bảo rằng nguồn cấp điện AC trong nhà bạn tuân theo nhãn nhận dạng được dán ở phía sau của sản phẩm. Lắp đặt sản phẩm của bạn theo chiều ngang, trên một đế thích hợp (vật đỡ), với khoảng không gian xung quanh đủ thông thoáng 7~10 cm. Đảm bảo rằng khe thông gió không bị bịt. Không đặt thiết bị trên bộ khuếch đại hoặc thiết bị khác có thể bị nóng. Thiết bị này được thiết kế cho mục đích sử dụng liên tục. Để tắt thiết bị hoàn toàn, rút phích cắm AC khỏi ổ cắm trên tường. Rút phích cắm thiết bị nếu bạn định không sử dụng thiết bị trong một thời gian dài.
2. Khi giông bão, ngắt kết nối phích cắm điện lưới AC khỏi ổ cắm trên tường. Điện áp cực đại là do sét có thể làm hỏng thiết bị.
3. Không phơi thiết bị trực tiếp dưới ánh nắng mặt trời hoặc các nguồn nhiệt khác. Việc này có thể dẫn đến quá nhiệt và hư hỏng thiết bị.
4. Bảo vệ sản phẩm khỏi những nơi ẩm thấp (ví dụ : bình hoa) và những nơi quá nóng (ví dụ : lò sưởi) hoặc thiết bị tạo từ tính hoặc điện trường mạnh. Ngắt kết nối dây nguồn điện khỏi nguồn cung cấp AC nếu thiết bị bị hư hỏng. Sản phẩm của bạn không dành cho mục đích sử dụng công nghiệp. Việc sử dụng sản phẩm này chỉ dành cho mục đích sử dụng cá nhân. Ngưng tụ có thể xảy ra nếu sản phẩm hoặc đĩa của bạn được cất giữ ở nhiệt độ lạnh. Nếu vận chuyển thiết bị trong mùa đông, đợi khoảng 2 giờ cho đến khi thiết bị đạt nhiệt độ phòng rồi sử dụng.

5. Pin được sử dụng cùng với sản phẩm này chứa các chất hoá học có hại cho môi trường. Không vứt bỏ pin cùng rác sinh hoạt chung. Không ném pin vào lửa. Không ngắt mạch, tháo rời hoặc để pin quá nóng. Thay pin không đúng cách có thể gây cháy nổ. Chỉ được thay cùng loại pin hoặc tương đương.

GIỚI THIỆU VỀ TÀI LIỆU HƯỚNG DẪN NÀY

Tài liệu hướng dẫn sử dụng này có hai phần: từ HƯỚNG DẪN SỬ DỤNG đơn giản này và bản HƯỚNG DẪN ĐẦY ĐỦ chi tiết mà bạn có thể tải về máy.



HƯỚNG DẪN SỬ DỤNG

Xem các hướng dẫn an toàn, cách lắp đặt sản phẩm, linh kiện, kết nối và thông số kỹ thuật của sản phẩm trong tài liệu hướng dẫn này.



HƯỚNG DẪN ĐẦY ĐỦ

Bạn có thể truy cập trung tâm hỗ trợ khách hàng bằng cách quét mã QR. Để xem tài liệu hướng dẫn trên máy tính hoặc thiết bị di động, bạn hãy tải tài liệu ở định dạng tài liệu về máy từ trang web. (<http://www.samsung.com/support>)

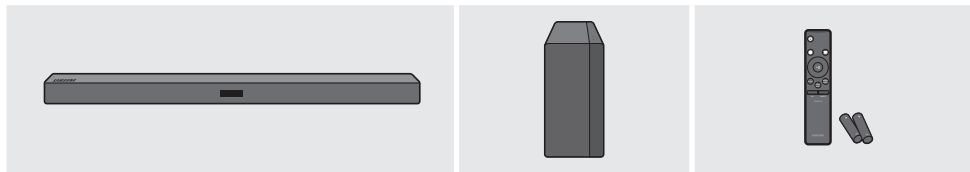
Thiết kế và các thông số kỹ thuật có thể thay đổi mà không thông báo trước.

NỘI DUNG

01	Kiểm Tra Linh Kiện	2
	Lắp pin trước khi sử dụng Điều khiển từ xa (2 pin AA)	2
02	Tổng quan về Sản phẩm	3
	Mặt Trước / Cạnh Phải của Soundbar	3
	Mặt Đáy của Soundbar	4
03	Kết nối Soundbar	5
	Kết nối với Nguồn Điện	5
	Kết nối Soundbar với Loa trầm	6
	– Kết nối tự động giữa loa trầm và Soundbar	6
	– Kết nối thủ công với loa trầm nếu không kết nối tự động được	7
04	Kết nối với TV	9
	Phương thức 1. Kết nối bằng Cáp	9
	– Kết nối bằng Cáp quang	9
	Phương thức 2. Kết nối không dây	10
	– Kết nối với TV qua Bluetooth	10
05	Kết nối với Thiết bị Bên ngoài	12
	Kết nối bằng cáp quang hoặc cáp âm thanh analog (AUX)	12
06	Kết nối USB	13

07	Kết nối với Thiết bị di động	15
	Kết nối qua Bluetooth	15
	Sử dụng Ứng dụng Samsung Audio Remote	18
	– Cài đặt Ứng dụng Samsung Audio Remote	18
	– Khởi chạy Ứng dụng Samsung Audio Remote	18
08	Sử dụng Điều khiển từ xa	19
	Cách Sử dụng Điều khiển từ xa	19
	Điều chỉnh âm lượng Soundbar bằng điều khiển TV từ xa	22
	Sử dụng Nút Ẩn	23
	Thông số kỹ thuật đầu ra cho các chế độ hiệu ứng âm thanh khác nhau	23
09	Lắp Giá Treo Tường	24
	Điền cần chú ý khi Lắp đặt	24
	Phụ kiện Treo tường	24
	Tháo Soundbar khỏi Tường	27
10	Cập Nhật Phần Mềm	27
	Quy trình Cập nhật	28
	Nếu UPDATE không xuất hiện	28
11	Xử lý sự cố	29
12	Giấy Phép	30
13	Thông báo Giấy phép Nguồn mở	30
14	Lưu ý Quan Trọng về Dịch vụ	30
15	Thông số kỹ thuật và Hướng dẫn	31
	Thông số kỹ thuật	31

01 KIỂM TRA LINH KIỆN



Thiết bị Chính Soundbar

Loa trầm

Điều khiển từ xa / Pin






Dây Nguồn
(Loa trầm)

Bộ chuyển đổi AC/DC
(Thiết bị Chính)

Cáp Quang

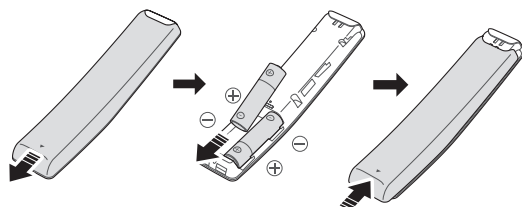
Cáp chuyển đổi Micro USB
thành USB

<p>2</p> 		<p>Kết nối Giắc cắm AC với bộ đổi nguồn cho đến khi bạn nghe thấy tiếng “tách” để đảm bảo giắc cắm AC đã được cắm chặt vào bộ đổi nguồn.</p>
<p>Giắc cắm AC (Tùy thuộc vào quốc gia và kiểu máy)</p>		<p>Không tháo Giắc cắm AC ra khỏi bộ đổi nguồn (bạn không được tháo giắc cắm AC sau khi đã cắm).</p>

- Các bước nối nguồn được gắn nhãn **(1, 2, 3)**. Để biết thêm thông tin về các kết nối nguồn, hãy xem trang 5.
- Để biết các linh kiện gắn Soundbar trên tường, hãy xem trang 24.
- Tùy thuộc vào khu vực, giắc cắm AC có thể có hình dạng khác nhau hoặc có thể được cung cấp dưới dạng tích hợp với bộ đổi nguồn AC/DC.
- Hình dáng của phụ kiện có thể khác một chút so với hình minh họa ở trên.

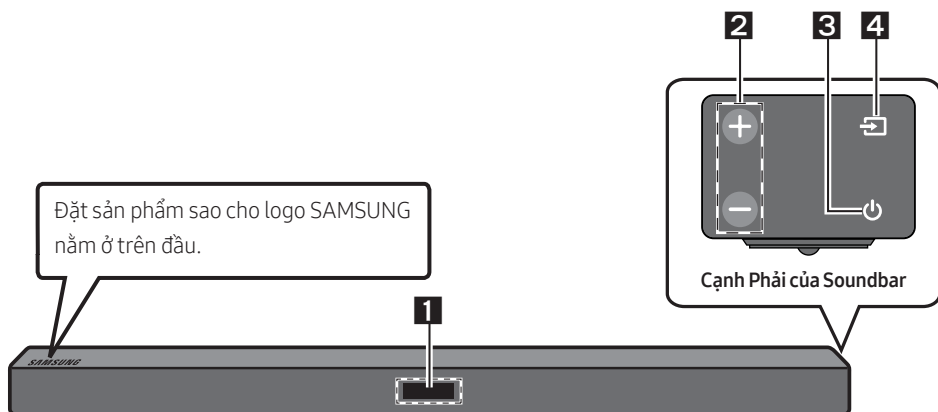
Lắp pin trước khi sử dụng Điều khiển từ xa (2 pin AA)

Trượt nắp pin theo hướng mũi tên cho đến khi tháo nắp ra hoàn toàn. Lắp 2 pin AA (1,5 V) theo đúng hướng đầu cực. Trượt nắp pin về đúng vị trí.



02 TỔNG QUAN VỀ SẢN PHẨM

Mặt Trước / Cạnh Phải của Soundbar



1

Màn hình

Hiển thị trạng thái của sản phẩm và chế độ hiện tại.

2

Nút +/- (Âm lượng)

Điều chỉnh âm lượng.

- Khi bạn điều chỉnh, mức âm lượng sẽ xuất hiện trên màn hình trước của Soundbar.

3

Nút (Nguồn điện)


Bật và tắt nguồn.

4

Nút (Nguồn tín hiệu)

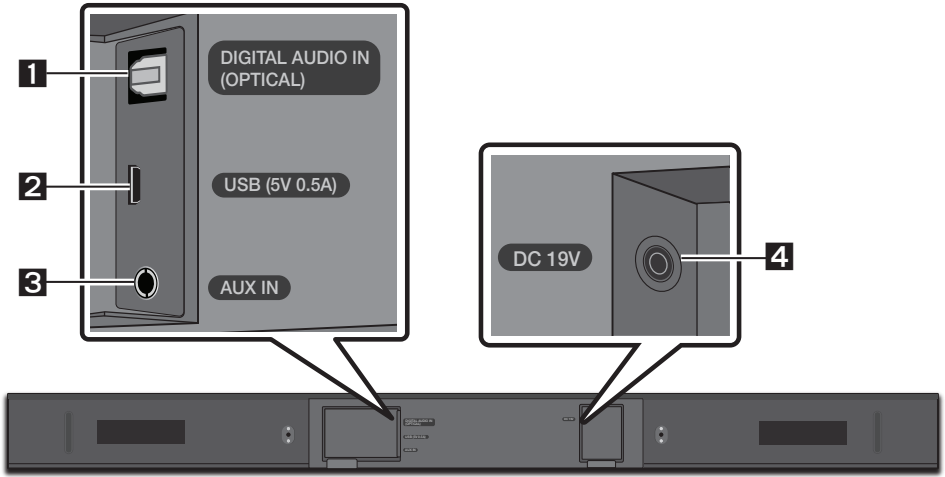
Chọn chế độ nguồn vào.

Chế độ nguồn vào	Màn hình
Đầu vào Kỹ thuật số Quang	D.IN
Đầu vào AUX	AUX
Chế độ BLUETOOTH	BT
Chế độ USB	USB

- Để bật chế độ **"BT PAIRING"**, hãy đổi nguồn tín hiệu thành chế độ **"BT"**, rồi nhấn và giữ nút  (Nguồn tín hiệu) trong hơn 5 giây.

- Khi bạn cắm dây AC vào, phím nguồn sẽ hoạt động sau 4 đến 6 giây.
- Khi bạn bật nguồn của thiết bị này, sẽ có một khoảng thời gian trễ từ 4 đến 5 giây trước khi thiết bị này có thể mô phỏng âm thanh.
- Nếu bạn chỉ muốn nghe âm thanh từ Soundbar, bạn phải tắt loa của Tivi trong menu Audio Setup của Tivi. Tham khảo sách hướng dẫn sử dụng đi kèm với Ti vi của bạn.

Mặt Đáy của Soundbar



1	DIGITAL AUDIO IN (OPTICAL) Nối với đầu ra kỹ thuật số (quang) của thiết bị bên ngoài.
2	USB (5V 0.5A) Kết nối thiết bị USB tại đây để phát tập tin nhạc trên thiết bị USB qua Soundbar.
3	AUX IN Kết nối với đầu ra Tương tự của thiết bị bên ngoài.
4	DC 19V (Đầu vào Nguồn Điện) Kết nối với bộ chuyển đổi AC/DC.

- Khi rút dây cáp điện của bộ chuyển đổi AC/DC ra khỏi ổ cắm điện, hãy cắm vào phích. Không kéo dây cáp.
- Không cắm dây điện của thiết bị này hoặc bất kỳ bộ phận nào khác vào ổ cắm điện AC cho đến khi tất cả các bộ phận đã được kết nối xong.

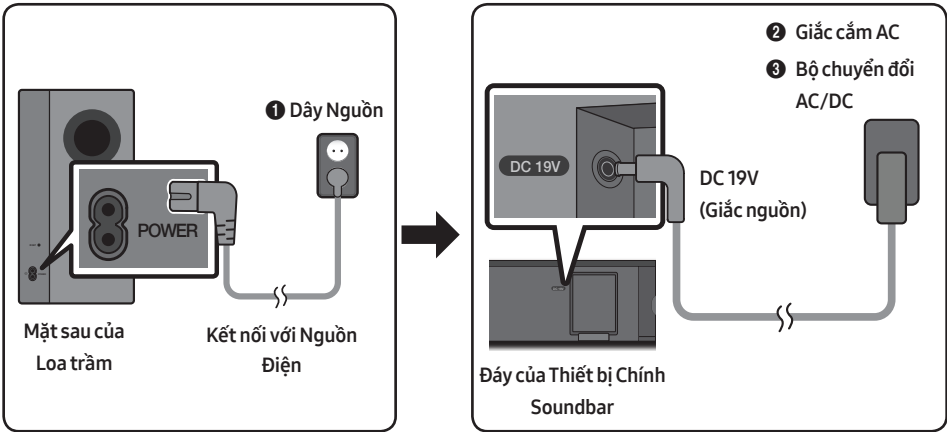
03 KẾT NỐI SOUNDBAR

Kết nối với Nguồn Điện

Sử dụng các linh kiện điện (1, 2, 3) để nối thiết bị với ổ cắm điện theo thứ tự sau:

1.) Loa trầm → 2.) Thiết bị Chính Soundbar. Xem hình minh họa bên dưới.

- Để biết thêm thông tin về nguồn điện cần dùng và mức tiêu thụ điện năng, hãy xem nhãn dán trên sản phẩm. (Nhãn: Đáy của Thiết bị Chính Soundbar)



Kết nối Soundbar với Loa trầm

Khi đã kết nối loa trầm, bạn có thể thưởng thức âm trầm dày dặn.

Kết nối tự động giữa loa trầm và Soundbar

Lúc bạn bật nguồn điện sau khi nối cáp điện với Soundbar và loa trầm, loa trầm sẽ tự động được kết nối với Soundbar.

- Khi quá trình ghép đôi tự động hoàn tất, đèn báo màu xanh lam ở đầu loa trầm sẽ bật.

Đèn báo LED ở đầu Loa trầm

LED	Trạng thái	Mô tả	Giải pháp
Xanh lam	Bật	Kết nối thành công (hoạt động bình thường)	-
	Nhấp nháy	Đang khôi phục kết nối	Kiểm tra xem cáp điện có được kết nối đúng cách vào thiết bị chính của Soundbar không hoặc đợi một lát. (Nếu đèn vẫn nhấp nháy, hãy thử kết nối thủ công với loa trầm. Xem trang 7.)
Đỏ	Bật	Chờ (thiết bị chính của Soundbar tắt)	Kiểm tra xem cáp điện có được kết nối đúng cách vào thiết bị chính của Soundbar không.
		Không kết nối được	Kết nối lần nữa. Xem hướng dẫn về cách kết nối thủ công trên trang 7.
Đỏ và xanh lam	Nhấp nháy	Trục trặc	Xem thông tin liên hệ với Trung tâm Dịch vụ Samsung trong tài liệu hướng dẫn.

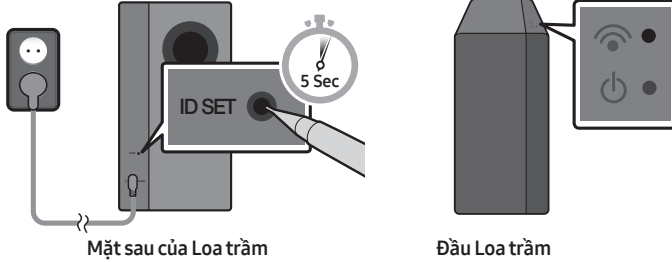
Kết nối thủ công với loa trầm nếu không kết nối tự động được

Kiểm tra trước khi kết nối thủ công

- Kiểm tra xem cáp điện có được kết nối đúng cách vào Soundbar và loa trầm không.
- Bảo đảm rằng Soundbar được bật.

1. Nhấn và giữ **ID SET** ở mặt sau của loa trầm trong ít nhất 5 giây.

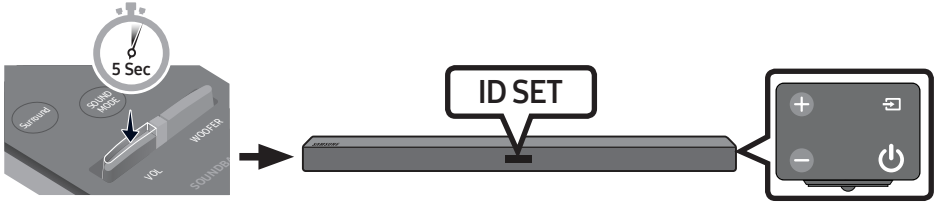
Đèn báo màu đỏ ở đầu loa trầm sẽ tắt đi và đèn báo màu xanh lam sẽ nhấp nháy.



2. Tắt Soundbar.

3. Nhấn và giữ nút **VOL** trên điều khiển từ xa trong ít nhất 5 giây khi đã tắt Soundbar (OFF).

4. Thông báo **ID SET** sẽ xuất hiện trên màn hình của Soundbar trong 1,3 giây, rồi biến mất.



5. Khi đèn báo màu xanh lam nhấp nháy trên loa trầm, bật nguồn điện của Soundbar bằng cách nhấn nút **(Nguồn điện)** ở phía bên phải của thiết bị chính hoặc trên điều khiển từ xa.

6. Khi kết nối được thiết lập thành công, đèn báo màu xanh lam ở đầu loa trầm sẽ ngừng nhấp nháy và sáng liên tục.

- Nếu quá trình kết nối thất bại, đèn báo màu xanh lam sẽ nhấp sáng liên tục. Chuyển tới Bước 1 và bắt đầu lại.

GHI CHÚ

- Không cắm dây điện của sản phẩm này hoặc của TV vào ổ cắm điện cho đến khi tất cả các bộ phận đã được kết nối xong.
- Trước khi di chuyển hay lắp sản phẩm này, hãy nhớ tắt nguồn điện và rút dây điện.

- Nếu thiết bị chính bị tắt nguồn, thì loa trầm không dây sẽ chuyển sang chế độ chờ và đèn LED STANDBY ở trên đầu sẽ sáng Đỏ sau khi nhấp nháy màu Xanh lam vài lần.
- Nếu bạn dùng thiết bị có sử dụng cùng tần số (5,8 GHz) như Soundbar ở gần Soundbar, thì sóng giao thoa có thể làm ngắt tiếng.
- Khoảng cách truyền tín hiệu không dây tối đa của thiết bị chính là 10 mét, nhưng khoảng cách này có thể thay đổi theo môi trường hoạt động. Nếu có tường kim loại hoặc bê tông cốt thép ngăn cách giữa thiết bị chính và loa trầm không dây, thì hệ thống hoàn toàn không thể hoạt động, vì tín hiệu không dây không thể đi xuyên qua kim loại.

THẬN TRỌNG

- Ống ten nhận tín hiệu không dây được tích hợp bên trong loa trầm không dây. Không để thiết bị dính nước hoặc hơi ẩm.
- Để có hiệu suất nghe tối ưu, hãy đảm bảo rằng khu vực xung quanh vị trí của loa trầm không dây và Mô-đun Bộ thu không dây (bán riêng) thông thoáng không bị cản trở.

Mở rộng sang âm thanh vòm không dây thực bằng cách kết nối Bộ Loa sau Không dây của Samsung (SWA-8500S) với Soundbar (Bán riêng). Để biết thêm thông tin, hãy xem tài liệu hướng dẫn cho Bộ Loa Sau Không dây của Samsung.

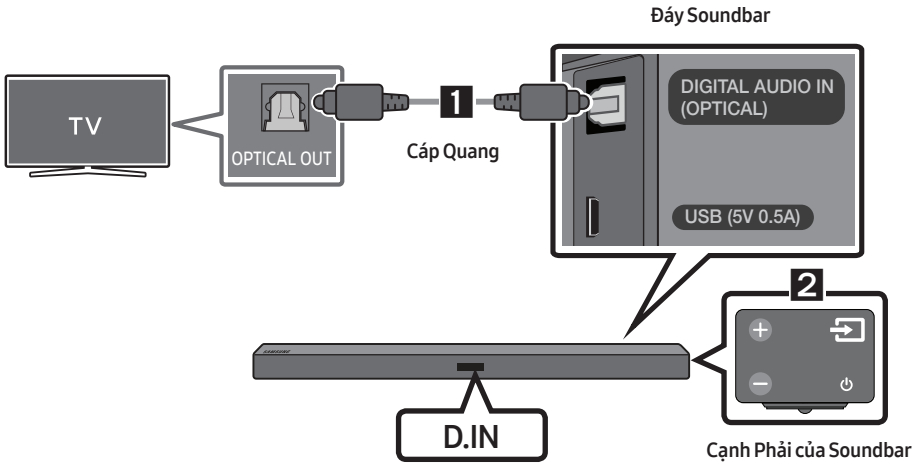
04 KẾT NỐI VỚI TV


Nghe âm thanh từ TV trên Soundbar bằng kết nối không dây hoặc có dây.

- Khi Soundbar được kết nối với TV Samsung đã chọn, bạn có thể điều khiển Soundbar bằng điều khiển từ xa của TV.
 - Khi sử dụng cáp tùy chọn, tính năng này có thể được hỗ trợ bởi TV thông minh Samsung 2017 hỗ trợ Bluetooth.
 - Chức năng này cũng cho phép bạn sử dụng menu của TV để điều chỉnh trường âm thanh và nhiều cài đặt khác, cũng như chỉnh âm lượng và tắt tiếng.

Phương thức 1. Kết nối bằng Cáp


Kết nối bằng Cáp quang



1. Cắm cáp quang kỹ thuật số vào giắc **DIGITAL AUDIO IN (OPTICAL)** trên Soundbar và giắc OPTICAL OUT của TV.
2. Nhấn nút  (**Nguồn tín hiệu**) ở cạnh phải hoặc trên điều khiển từ xa, rồi chọn chế độ **"D.IN"**.
 - Khi Soundbar được kết nối với Samsung smart TV đời 2017 trở đi, chức năng Bluetooth POWER sẽ tự động bật để bạn có thể điều khiển Soundbar bằng điều khiển từ xa của TV. (Xem chi tiết về Bluetooth POWER trên trang 21.)

Auto Power Link

Chức năng Auto Power Link sẽ tự động bật Soundbar khi bạn bật TV.

1. Kết nối Soundbar và TV bằng cáp quang kỹ thuật số.
2. Nhấn nút  (**Nguồn tín hiệu**) ở cạnh phải hoặc trên điều khiển từ xa, rồi chọn chế độ **"D.IN"**.
3. Nhấn nút **Bên trái** trên điều khiển từ xa trong 5 giây để bật hoặc tắt Auto Power Link.
 - Auto Power Link được đặt thành ON theo mặc định.
(Để tắt chức năng này, hãy tắt Auto Power bằng Soundbar.)
 - Tùy theo thiết bị được kết nối, Auto Power Link có thể không hoạt động.
 - Chức năng này chỉ khả dụng ở chế độ **"D.IN"**.



Phương thức 2. Kết nối không dây



Kết nối với TV qua Bluetooth

Khi kết nối thiết bị với TV qua Bluetooth, bạn có thể nghe âm thanh stereo mà không cần phải lắp cáp.


- Bạn chỉ có thể kết nối với một TV tại một thời điểm.




Kết nối ban đầu

1. Nhấn nút  (**Nguồn tín hiệu**) ở cạnh phải hoặc trên điều khiển từ xa, rồi chọn **"BT"**.
2. Đổi **"BT"** thành **"BT PAIRING"**.
 - Nếu **"BT READY"** xuất hiện, hãy nhấn và giữ nút  (**Nguồn tín hiệu**) ở cạnh phải của Soundbar hoặc trên điều khiển từ xa trong hơn 5 giây để hiển thị **"BT PAIRING"**.
3. Chọn chế độ Bluetooth trên TV. (Để biết thêm thông tin, hãy xem tài liệu hướng dẫn của TV.)
4. Chọn **"[AV] Samsung Soundbar Mxxx M-Series"** trong danh sách trên màn hình TV.
Soundbar khả dụng sẽ được biểu thị bằng thông báo **"Need Pairing"** hoặc **"Paired"** trên danh sách thiết bị Bluetooth của TV. Để kết nối với Soundbar, hãy chọn thông báo và thiết lập kết nối.
 - Khi TV được kết nối, **[Tên TV] → "BT"** sẽ xuất hiện trên màn hình trước của Soundbar.
5. Bây giờ, bạn có thể nghe âm thanh từ TV qua Soundbar.

Nếu thiết bị không kết nối được

- Nếu Soundbar đã kết nối trước đây (ví dụ: “[AV] Samsung Soundbar Mxxx M-Series”) xuất hiện trong danh sách, hãy xóa mục đó.
- Ở chế độ “BT”, nhấn và giữ nút  (Nguồn tín hiệu) ở cạnh phải của Soundbar hoặc trên điều khiển từ xa trong hơn 5 năm giây để chuyển sang chế độ “BT PAIRING”. Sau đó, chọn “[AV] Samsung Soundbar Mxxx M-Series” trong danh sách tìm kiếm trên TV.


Trạng thái BT READY và BT PAIRING có nghĩa là gì?

- **BT READY** : Ở chế độ này, bạn có thể tìm kiếm các TV đã kết nối trước đây hoặc kết nối Soundbar với một thiết bị di động đã kết nối trước đây.
- **BT PAIRING** : Ở chế độ này, bạn có thể kết nối với một thiết bị mới. (Ở chế độ “BT”, nhấn và giữ nút  (Nguồn tín hiệu) ở cạnh phải của Soundbar hoặc trên điều khiển từ xa trong hơn 5 năm giây.)

GHI CHÚ

- Nếu bạn được yêu cầu nhập mã PIN khi kết nối với thiết bị Bluetooth, hãy nhập <0000>.
- Ở chế độ kết nối Bluetooth, kết nối Bluetooth sẽ bị mất nếu khoảng cách giữa Soundbar và thiết bị Bluetooth vượt quá 10 mét.
- Soundbar sẽ tự động tắt sau 5 duy trì trạng thái Ready (Sẵn sàng).
- Soundbar có thể không tìm kiếm hoặc kết nối Bluetooth chính xác trong các trường hợp sau:
 - Nếu có điện trường mạnh quanh Soundbar.
 - Nếu có nhiều thiết bị Bluetooth được ghép đôi cùng lúc với Soundbar.
 - Nếu thiết bị Bluetooth đã tắt, không ở đúng vị trí hoặc gặp trục trặc.
- Các thiết bị điện tử có thể gây nhiễu sóng vô tuyến. Phải đặt các thiết bị phát sóng điện từ cách xa thiết bị chính Soundbar, ví dụ như lò vi sóng, thiết bị mạng LAN không dây v.v...

Ngắt kết nối giữa Soundbar và TV

Nhấn nút  (Nguồn tín hiệu) ở cạnh phải hoặc trên điều khiển từ xa và chuyển sang bất kỳ chế độ nào không phải “BT”.

- Quá trình ngắt kết nối sẽ mất thời gian vì TV phải nhận được tín hiệu phản hồi từ Soundbar. (Thời gian đợi có thể thay đổi theo mẫu TV.)
- Để hủy kết nối tự động qua Bluetooth giữa Soundbar và TV, hãy nhấn vào nút **▶II (Phát/Tạm dừng)** trên điều khiển từ xa trong 5 giây ở trạng thái “BT READY”. (Bật → Tắt)

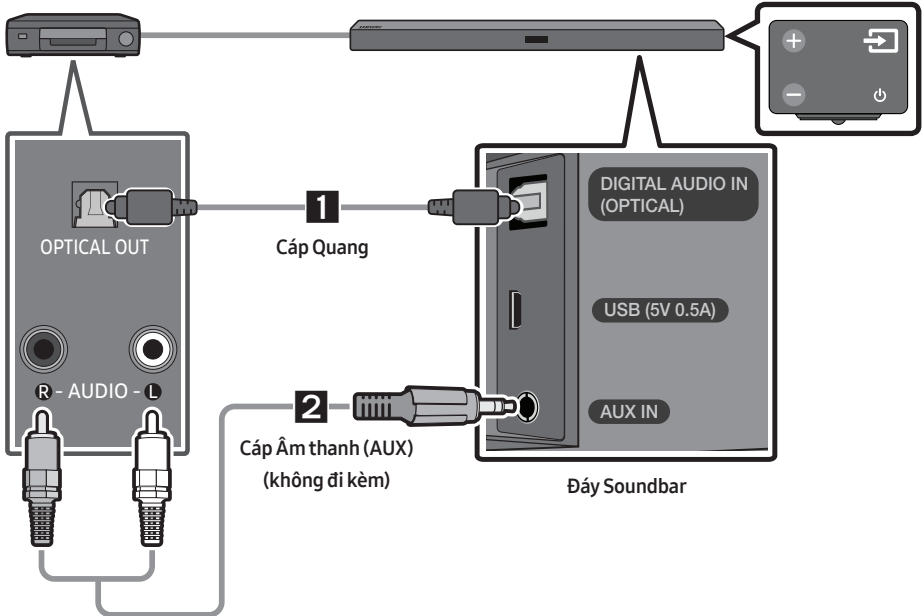
05 KẾT NỐI VỚI THIẾT BỊ BÊN NGOÀI

Kết nối với thiết bị bên ngoài qua mạng không dây hoặc có dây để phát âm thanh từ thiết bị đó trên Soundbar.


Kết nối bằng cáp quang hoặc cáp âm thanh analog (AUX)

Đầu phát BD/DVD/Bộ giải mã tín hiệu/
Máy chơi trò chơi


Cạnh Phải của Soundbar



1 Cáp Quang

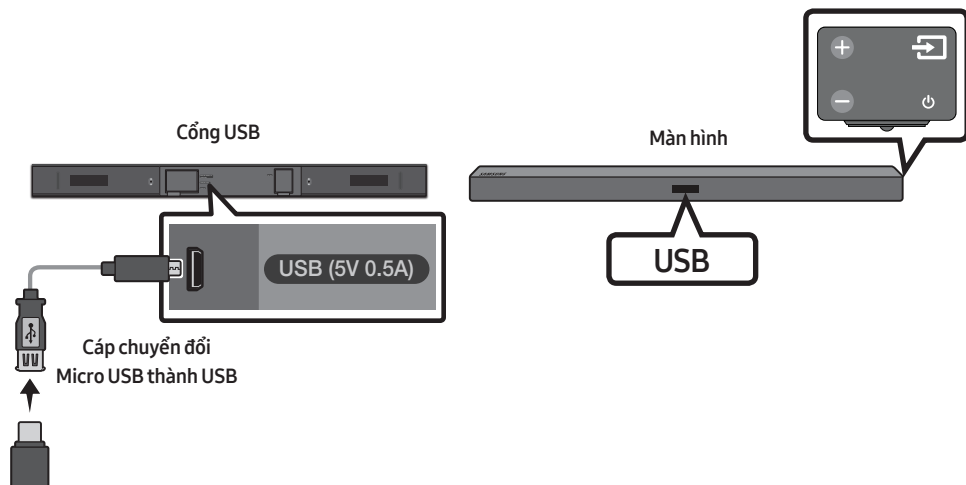
- 1 Kết nối **DIGITAL AUDIO IN (OPTICAL)** trên thiết bị chính với giắc OPTICAL OUT của Thiết bị Nguồn bằng cáp quang kỹ thuật số.
- 2 Chọn chế độ "**D.IN**" bằng cách nhấn nút  (**Nguồn tín hiệu**) ở cạnh phải hoặc trên điều khiển từ xa.


2 Cáp Âm thanh (AUX)

- 1 Kết nối **AUX IN** (Âm thanh) trên thiết bị chính với giắc AUDIO OUT của Thiết bị Nguồn bằng cáp âm thanh.
- 2 Chọn chế độ "**AUX**" bằng cách nhấn nút  (**Nguồn tín hiệu**) ở cạnh phải hoặc trên điều khiển từ xa.

06 KẾT NỐI USB

Bạn có thể phát tập tin nhạc trên thiết bị lưu trữ USB qua Soundbar.



1. Kết nối cáp chuyển đổi Micro USB thành USB (có một đầu cắm USB 2.0 Micro USB (Type B) và một giắc nhận USB 2.0 (Type A) tiêu chuẩn) với giắc micro USB trên Soundbar.
2. Kết nối thiết bị USB với đầu nhận của cáp chuyển đổi.
3. Nhấn nút  (**Nguồn tín hiệu**) ở cạnh phải hoặc trên điều khiển từ xa, rồi chọn “USB”.
4. “USB” sẽ xuất hiện trên màn hình hiển thị.
5. Phát tập tin nhạc trên thiết bị lưu trữ USB qua Soundbar.
 - Nếu không có thiết bị USB nào được kết nối sau hơn 5 phút, Soundbar sẽ tự động tắt (Auto Power Off).

Danh sách Kiểu Định dạng Tập tin Tương thích

Phần mở rộng	Codec	Tốc độ lấy mẫu	Tốc độ bit
*.mp3	MPEG 1 Layer2	16KHz ~ 48KHz	80kbps~320kbps
	MPEG 1 Layer3	16KHz ~ 48KHz	80kbps~320kbps
	MPEG 2 Layer3	16KHz ~ 48KHz	80kbps~320kbps
	MPEG 2.5 Layer3	16KHz ~ 48KHz	80kbps~320kbps
*.wma	Wave_Format_MSAudio1	16KHz ~ 48KHz	56kbps-128kbps
	Wave_Format_MSAudio2	16KHz ~ 48KHz	56kbps-128kbps
*.aac	AAC	16KHz ~ 96KHz	48kbps-320kbps
	AAC-LC	16KHz ~ 96KHz	128kbps-192kbps 5,1ch 320kbps
	HE-AAC	24KHz ~ 96KHz	48kbps~64kbps 5,1ch 320kbps
*.wav	-	16KHz ~ 48KHz	tối đa 3000kbps
*.ogg	OGG 1.1.0	16KHz ~ 48KHz	50kbps-500kbps
*.flac	FLAC 1.1.0, FLAC 1.2.1	16KHz ~ 96KHz	tối đa 3000kbps

- Nếu thiết bị USB lưu trữ quá nhiều thư mục và tệp, Soundbar có thể mất một khoảng thời gian để truy cập và phát tệp.

07 KẾT NỐI VỚI THIẾT BỊ DI ĐỘNG



Kết nối qua Bluetooth

Khi kết nối sản phẩm với một thiết bị di động qua Bluetooth, bạn có thể nghe âm thanh stereo mà không cần phải lắp cáp.


- Bạn không thể kết nối nhiều thiết bị Bluetooth cùng lúc.




Kết nối ban đầu

1. Nhấn nút  (**Nguồn tín hiệu**) ở cạnh phải hoặc trên điều khiển từ xa, rồi chọn “BT”.
2. Đổi “BT” thành “BT PAIRING”.
 - Nếu “BT READY” xuất hiện, hãy nhấn và giữ nút  (**Nguồn tín hiệu**) ở cạnh phải của Soundbar hoặc trên điều khiển từ xa trong hơn 5 giây để hiển thị “BT PAIRING”.
3. Chọn “[AV] Samsung Soundbar Mxxx M-Series” trong danh sách.
 - Khi Soundbar được kết nối với thiết bị Bluetooth, [Tên Thiết bị Bluetooth] → “BT” sẽ xuất hiện trên màn hình phía trước.
4. Phát tập tin nhạc trên thiết bị được kết nối bằng Bluetooth qua Soundbar.

Nếu thiết bị không kết nối được

- Nếu Soundbar đã kết nối trước đây (ví dụ: “[AV] Samsung Soundbar Mxxx M-Series”) xuất hiện trong danh sách, hãy xóa mục đó.
- Ở chế độ “BT”, nhấn và giữ nút  (**Nguồn tín hiệu**) ở cạnh phải của Soundbar hoặc trên điều khiển từ xa trong hơn 5 năm giây để chuyển sang chế độ “BT PAIRING”. Sau đó, chọn “[AV] Samsung Soundbar Mxxx M-Series” trong danh sách tìm kiếm trên thiết bị Bluetooth.

Trạng thái BT READY và BT PAIRING có nghĩa là gì?

- **BT READY** : Ở chế độ này, bạn có thể tìm kiếm các TV đã kết nối trước đây hoặc kết nối Soundbar với một thiết bị di động đã kết nối trước đây.
- **BT PAIRING** : Ở chế độ này, bạn có thể kết nối với một thiết bị mới. (Ở chế độ **"BT"**, nhấn và giữ nút  (Nguồn tín hiệu) ở cạnh phải của Soundbar hoặc trên điều khiển từ xa trong hơn 5 năm giây.)

GHI CHÚ

- Nếu bạn được yêu cầu nhập mã PIN khi kết nối với thiết bị Bluetooth, hãy nhập <0000>.
- Ở chế độ kết nối Bluetooth, kết nối Bluetooth sẽ bị mất nếu khoảng cách giữa Soundbar và thiết bị Bluetooth vượt quá 10 mét.
- Soundbar sẽ tự động tắt sau 5 phút trạng thái Ready (Sẵn sàng).
- Soundbar có thể không tìm kiếm hoặc kết nối Bluetooth chính xác trong các trường hợp sau:
 - Nếu có điện trường mạnh quanh Soundbar.
 - Nếu có nhiều thiết bị Bluetooth được ghép đôi cùng lúc với Soundbar.
 - Nếu thiết bị Bluetooth đã tắt, không ở đúng vị trí hoặc gặp trục trặc.
- Các thiết bị điện tử có thể gây nhiễu sóng vô tuyến. Phải đặt các thiết bị phát sóng điện từ cách xa thiết bị chính Soundbar, ví dụ như lò vi sóng, thiết bị mạng LAN không dây v.v...
- Soundbar hỗ trợ dữ liệu SBC (44,1kHz, 48kHz).
- Chỉ kết nối với thiết bị Bluetooth hỗ trợ chức năng A2DP (AV).
- Bạn không thể kết nối Soundbar với thiết bị Bluetooth chỉ hỗ trợ chức năng HF (Rảnh tay).
- Khi bạn ghép đôi Soundbar với thiết bị Bluetooth, chọn **"[AV] Samsung Soundbar Mxxx M-Series"** từ danh sách thiết bị được quét của thiết bị sẽ tự động thay đổi Soundbar sang chế độ **"BT"**.
 - Chỉ khả dụng nếu Soundbar có trong danh sách những thiết bị được ghép đôi của thiết bị Bluetooth. (Thiết bị Bluetooth và Soundbar phải được ghép đôi trước đó ít nhất một lần.)
- Soundbar sẽ xuất hiện trong danh sách thiết bị được tìm kiếm của thiết bị Bluetooth chỉ khi Soundbar hiển thị **"BT READY"**.
- Bạn không thể ghép đôi Soundbar với thiết bị Bluetooth khác nếu đang dùng chức năng Bluetooth.

Bật Bluetooth POWER (Bluetooth POWER)

Nếu thiết bị Bluetooth đã được ghép nối trước đó cố gắng ghép nối với Soundbar khi chức năng Bluetooth POWER bật và Soundbar tắt thì Soundbar sẽ tự động bật.


1. Nhấn nút **Bluetooth POWER** trên điều khiển từ xa trong khi Soundbar bật.
2. **"ON-BLUETOOTH POWER"** xuất hiện trên màn hình của Soundbar.

Ngắt kết nối giữa thiết bị Bluetooth và Soundbar

Bạn có thể ngắt kết nối thiết bị Bluetooth khỏi Soundbar. Để biết hướng dẫn, xem sách hướng dẫn sử dụng thiết bị Bluetooth.

- Soundbar sẽ bị ngắt kết nối.
- Khi Soundbar được ngắt kết nối với thiết bị Bluetooth, Soundbar sẽ hiển thị **"BT DISCONNECTED"** trên màn hình phía trước.

Ngắt kết nối giữa Soundbar và thiết bị Bluetooth

Nhấn nút  (**Nguồn tín hiệu**) ở cạnh phải hoặc trên điều khiển từ xa, rồi chuyển sang bất kỳ chế độ nào không phải **"BT"**.

- Quá trình ngắt kết nối sẽ mất thời gian vì thiết bị Bluetooth phải nhận được tín hiệu phản hồi từ Soundbar. (Thời gian ngắt kết nối có thể thay đổi theo thiết bị Bluetooth)
- Khi Soundbar được ngắt kết nối với thiết bị Bluetooth, Soundbar sẽ hiển thị **"BT DISCONNECTED"** trên màn hình phía trước.

GHI CHÚ

- Ở chế độ kết nối Bluetooth, kết nối Bluetooth sẽ bị mất nếu khoảng cách giữa Soundbar và thiết bị Bluetooth vượt quá 10 m.
- Soundbar tự động tắt sau 5 phút ở trạng thái Sẵn sàng.

Giới thiệu thêm về Bluetooth

Bluetooth là công nghệ cho phép các thiết bị tương thích Bluetooth dễ dàng kết nối với nhau bằng kết nối không dây ngắn.

- Thiết bị Bluetooth có thể gây ra nhiễu hoặc sai hỏng, tùy thuộc vào việc sử dụng khi:
 - Một phần cơ thể của bạn tiếp xúc với hệ thống nhận/truyền của thiết bị Bluetooth hoặc Soundbar.
 - Tùy theo biến đổi điện từ các cản trở do tường, góc hoặc vách ngăn văn phòng tạo nên.
 - Tiếp xúc với nhiễu điện từ các thiết bị có cùng băng tần, bao gồm thiết bị y tế, lò vi sóng và LAN không dây.
- Ghép nối Soundbar với thiết bị Bluetooth trong khi duy trì được khoảng cách gần.
- Khoảng cách giữa Soundbar và thiết bị Bluetooth càng xa, chất lượng càng thấp. Nếu khoảng cách vượt quá phạm vi hoạt động Bluetooth, kết nối sẽ bị mất.
- Trong vùng độ nhạy thu kém, kết nối Bluetooth có thể không hoạt động chính xác.
- Soundbar có phạm vi thu hiệu quả lên tới 10 m ở tất cả các hướng nếu không có chướng ngại vật. Kết nối sẽ tự động bị tắt nếu khoảng cách nằm ngoài phạm vi này. Ngay cả khi nằm trong phạm vi này, chất lượng âm thanh vẫn có thể bị giảm đi do các chướng ngại vật như tường hoặc cửa.
- Thiết bị không dây này có thể gây nhiễu điện trong quá trình hoạt động.

Sử dụng Ứng dụng Samsung Audio Remote

Cài đặt Ứng dụng Samsung Audio Remote

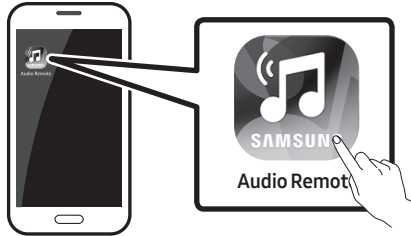
Để điều khiển Soundbar bằng thiết bị thông minh của bạn và ứng dụng Samsung Audio Remote, hãy tải xuống ứng dụng Samsung Audio Remote từ cửa hàng Google Play.

Tìm kiếm thị trường : Samsung Audio Remote



Khởi chạy Ứng dụng Samsung Audio Remote

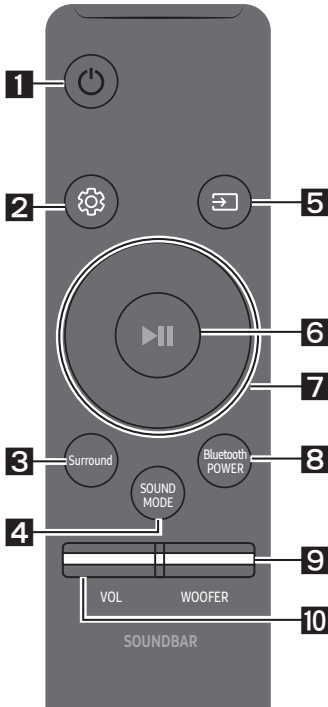
Để khởi chạy và sử dụng ứng dụng Samsung Audio Remote, hãy chạm vào biểu tượng Audio Remote trên thiết bị thông minh của bạn rồi làm theo các hướng dẫn trên màn hình.








- Ứng dụng Samsung Audio Remote chỉ tương thích với điện thoại di động Android và các thiết bị di động chạy hệ điều hành Android 3.0 trở lên.

08 SỬ DỤNG ĐIỀU KHIỂN TỪ XA

Cách Sử dụng Điều khiển từ xa



1	 Nguồn điện	Bật và tắt Soundbar.
2	 Điều khiển Âm thanh	Bạn có thể chọn TREBLE , BASS hoặc AUDIO SYNC . <ul style="list-style-type: none">• Để điều khiển âm lượng của âm cao hoặc âm trầm, hãy chọn TREBLE hoặc BASS trong Cài đặt Âm thanh, rồi điều chỉnh âm lượng trong khoảng -6 ~ +6 bằng các nút Lên/Xuống.• Bấm và giữ nút  (Điều khiển âm thanh) trong khoảng 5 giây để điều chỉnh âm thanh cho từng băng tần. 150Hz, 300Hz, 600Hz, 1.2KHz, 2.5KHz, 5KHz, và 10KHz mà các giá trị có thể lựa chọn được (Trái/Phải) và mỗi giá trị có thể được điều chỉnh theo một giá trị thiết lập từ -6 ~ +6 (Lên/Xuống).• Nếu video và âm thanh giữa không được đồng bộ hóa giữa TV và Soundbar, hãy chọn AUDIO SYNC trong Cài đặt Âm thanh, rồi đặt độ trễ âm thanh từ 0 đến 300 mili giây bằng các nút Lên/Xuống. (Trừ chế độ “USB”)• Đồng bộ hóa Âm thanh chỉ được hỗ trợ trong một số chức năng.
3	 Surround	Chức năng Âm thanh Vòm thêm chiều sâu và cảm giác về không gian cho âm thanh. Bạn sẽ chuyển đổi giữa ON và OFF mỗi lần nhấn nút này. <ul style="list-style-type: none">• ON : Phát âm thanh trên tất cả các loa.• OFF : Bạn có thể nghe thấy âm thanh từ kênh gốc ban đầu qua vài loa.

<p>4</p>  <p>SOUND MODE</p>	<p>Bạn có thể chọn hiệu ứng âm thanh mong muốn trong số các tùy chọn STANDARD, MUSIC, CLEAR VOICE, SPORTS, hoặc MOVIE.</p> <p>Chọn chế độ “STANDARD” nếu bạn muốn thưởng thức âm thanh nguyên gốc.</p> <ul style="list-style-type: none"> • DRC (Dynamic Range Control) Cho phép bạn áp dụng điều khiển phạm vi động cho các bài hát Dolby Digital. Nếu bạn nhấn và giữ nút SOUND MODE khi đang ở chế độ chờ, thì chức năng DRC (Dynamic Range Control) sẽ được bật hoặc tắt. Khi bạn bật DRC (Dynamic Range Control), âm thanh ồn sẽ được giảm bớt. (Âm thanh có thể bị méo.)
<p>5</p>  <p>Nguồn tín hiệu</p>	<p>Nhấn để chọn nguồn tín hiệu được kết nối với Soundbar.</p> <ul style="list-style-type: none"> • Chế độ BT PAIRING Để bật chế độ “BT PAIRING” trong chế độ “BT”, hãy nhấn và giữ nút  (Nguồn tín hiệu) trong hơn 5 giây. Xem thông tin chi tiết trên trang 15. • Chức năng Auto Power Down Thiết bị tự động tắt đi trong các trường hợp sau. <ul style="list-style-type: none"> – Chế độ D.IN / BT / USB: Nếu không có tín hiệu âm thanh trong 5 phút. – Chế độ AUX : <ul style="list-style-type: none"> – Nếu Cáp Âm thanh (AUX) bị ngắt kết nối trong 5 phút. – Nếu không có tín hiệu từ PHÍM trong 8 tiếng khi Cáp Âm thanh (AUX) được kết nối. (Chỉ có thể tắt chức năng Auto Power Down trong trường hợp đó.) – Để tắt chức năng Auto Power Down, hãy nhấn và giữ phím ▶ trong 5 giây khi đang ở chế độ “AUX”. “ON-AUTO POWER DOWN” / “OFF-AUTO POWER DOWN” sẽ xuất hiện trên màn hình.
<p>6</p>  <p>Phát/ Tạm dừng</p>	<p>Nhấn nút ▶ để tạm thời tạm dừng tập tin nhạc. Nếu bạn nhấn nút này lần nữa, tập tin nhạc sẽ được phát tiếp.</p>

7

Lên/Xuống/
Trái/Phải



Nhấn vào các vùng được chỉ định để chọn Lên/Xuống/Trái/Phải.

Nhấn Lên/Xuống/Trái/Phải trên nút để chọn hoặc đặt chức năng.

- **Lặp lại**

Để sử dụng chức năng Lặp lại ở chế độ "USB", hãy nhấn nút **Lên**.

- **Bỏ qua Nhạc**

Nhấn nút **Phải** để chọn tập tin nhạc tiếp theo. Nhấn nút **Trái** để chọn tập tin nhạc trước.

- **Auto Power Link**

Bạn có thể bật hoặc tắt Auto Power Link.

Auto Power Link được điều khiển bằng các nút **Phải** và **Trái** tương ứng.

- Auto Power Link : Nếu Soundbar được kết nối với TV bằng cáp quang kỹ thuật số, thì Soundbar có thể tự động bật khi bạn bật TV. Nhấn và giữ nút **Trái** trong 5 giây để chuyển đổi giữa Auto Power Link ON và OFF.
- Auto Power Link được đặt thành ON theo mặc định

8

Bluetooth
POWER


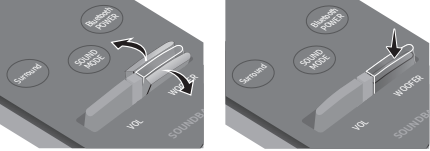

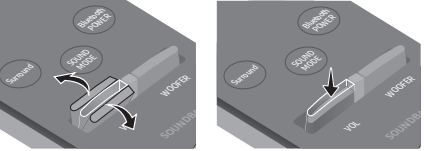
Bấm để bật và tắt chức năng hạn chế âm lượng hoặc Bluetooth POWER.

- **Chức năng Bluetooth POWER** : Nếu Soundbar đang ở chế độ chờ và chức năng Bluetooth được bật, thì khi bạn bật một thiết bị Bluetooth đã được kết nối trước đây, Soundbar sẽ tự động bật và kết nối với thiết bị đó qua Bluetooth.

- Khi bạn bật chức năng Bluetooth POWER, "**ON-BLUETOOTH POWER**" sẽ xuất hiện trên màn hình của Soundbar. Để tắt chức năng Bluetooth POWER, hãy bấm nút **Bluetooth POWER** một lần. Khi đó, "**OFF-BLUETOOTH POWER**" sẽ xuất hiện trên màn hình phía trước.
- Nếu chế độ "**D.IN**" được bật và Soundbar được kết nối với Samsung smart TV được phát hành sau 2017, thì bạn có thể điều khiển Soundbar bằng điều khiển từ xa của TV. Ở chế độ này, bạn không thể tắt Bluetooth POWER.

- **Chức năng hạn chế âm lượng** : Vì tính lực có thể bị gây hại khi bạn bật Power ở mức âm lượng cao nên chức năng này sẽ điều chỉnh âm lượng về 20 khi mức âm lượng đã đặt cao hơn 20.

- Giá trị mặc định cho chức năng Hạn chế âm lượng bị tắt. Âm lượng đã đặt được duy trì ngay cả khi bạn tắt Power.
- Để thay đổi cài đặt, bấm nút **Bluetooth POWER** trên điều khiển từ xa trong 5 giây. Khi tắt chức năng hạn chế âm lượng, "**V FREE**" sẽ xuất hiện trên màn hình phía trước và khi bật chức năng này, "**V LOCK**" sẽ xuất hiện.



<p>9</p>	 <p>WOOFER</p>	 <p>Nhấn nút lên hoặc xuống để điều chỉnh âm lượng của loa trầm từ -12 hoặc -6 đến +6. Nhấn nút giảm âm lượng loa xuống mức 0.</p>
<p>10</p>	 <p>VOL</p>	 <p>Nhấn nút lên hoặc xuống để điều chỉnh âm lượng.</p> <ul style="list-style-type: none"> • Tắt tiếng Nhấn nút VOL để tắt tiếng. Nhấn nút này một lần nữa để bật tiếng.

Điều chỉnh âm lượng Soundbar bằng điều khiển TV từ xa

Sử dụng menu của TV để đặt loa Samsung TV thành loa ngoài. (Để biết thêm thông tin, hãy xem tài liệu hướng dẫn sử dụng TV.)

- Sau khi lắp Soundbar, bạn có thể điều chỉnh âm lượng của Soundbar bằng điều khiển từ xa IR đi kèm với Samsung TV. (Nếu bạn không muốn sử dụng chức năng này, thì khi Soundbar đang bật, hãy nhấn và giữ nút **Surround** trong 5 giây. “**OFF-TV REMOTE**” sẽ xuất hiện trên màn hình Soundbar và chức năng sẽ được tắt.) Để chỉ điều chỉnh âm lượng bằng điều khiển từ xa của Samsung TV, hãy nhấn và giữ nút **Surround** trong hơn 5 giây, cho đến khi “**SAMSUNG-TV REMOTE**” xuất hiện trên màn hình Soundbar.
 - Mỗi khi bạn nhấn và giữ nút **Surround** trong 5 giây, chế độ sẽ chuyển đổi theo thứ tự sau: “**SAMSUNG-TV REMOTE**” (Chế độ mặc định) → “**OFF-TV REMOTE**” → “**ALL-TV REMOTE**”.
- Để điều chỉnh âm lượng Soundbar bằng điều khiển từ xa đi kèm với TV của nhà sản xuất thứ ba, hãy bật Soundbar, nhấn và giữ nút **Surround** trong 5 giây (“**OFF-TV REMOTE**” sẽ xuất hiện trên màn hình Soundbar), thả tay khỏi nút **Surround**, rồi lại nhấn và giữ nút **Surround** trong hơn 5 giây. (“**ALL-TV REMOTE**” sẽ xuất hiện trên màn hình của Soundbar.)
 - Chức năng này có thể không khả dụng, tùy theo điều khiển từ xa.
 - Các nhà sản xuất hỗ trợ chức năng này:
VIZIO, LG, Sony, Sharp, PHILIPS, PANASONIC, TOSHIBA, GRUNDIG, Hisense, RCA

Sử dụng Nút Ẩn

Nút Ẩn		Trang tham khảo
Nút trên Điều khiển Từ xa	Chức năng	
Surround	Bật/Tắt Điều khiển từ xa tivi	Trang 22
 (Nguồn tín hiệu)	Ghép đôi BT	Trang 15
▶ (Phát/Tạm dừng)	Bật/Tắt Auto Power Down (Chế độ AUX)	Trang 20
	Khởi chạy (Chờ)	Trang 28
VOL	ID SET (Chờ)	Trang 7
Trái	Auto Power Link ON/OFF	Trang 10
 (Điều khiển Âm thanh)	EQ 7 Dải	Trang 19
SOUND MODE	DRC ON/OFF (Chờ)	Trang 20
Bluetooth POWER	Bật/Tắt hạn chế âm lượng	Trang 21

Thông số kỹ thuật đầu ra cho các chế độ hiệu ứng âm thanh khác nhau

Hiệu ứng		Đầu vào	Đầu ra	
			Ngoại trừ Bộ loa sau không dây	Bao gồm Bộ loa sau không dây
 Surround	ON	kênh 2	kênh 2.1	kênh 4.1
		kênh 5.1	kênh 2.1	kênh 4.1
 SOUND MODE	STANDARD	kênh 2	kênh 2.1	kênh 4.1
		kênh 5.1	kênh 2.1	kênh 4.1
	MUSIC	kênh 2	kênh 2.1	kênh 4.1
		kênh 5.1	kênh 2.1	kênh 4.1
	CLEAR VOICE	kênh 2	kênh 2.1	kênh 4.1
		kênh 5.1	kênh 2.1	kênh 4.1
	SPORTS	kênh 2	kênh 2.1	kênh 4.1
		kênh 5.1	kênh 2.1	kênh 4.1
	MOVIE	kênh 2	kênh 2.1	kênh 4.1
		kênh 5.1	kênh 2.1	kênh 4.1

- Có thể mua riêng Bộ loa sau không dây của Samsung. Để mua một Bộ, hãy liên hệ với nhà cung cấp mà bạn đã mua Soundbar.

09 LẮP GIÁ TREO TƯỜNG

Điều cần chú ý khi Lắp đặt

- Chỉ lắp trên tường thẳng đứng.
- Không lắp ở nơi có nhiệt độ hoặc độ ẩm cao.
- Xác minh xem tường có đủ chắc để giữ được sản phẩm không. Nếu không, hãy gia cố tường hoặc chọn nơi lắp khác.
- Mua và sử dụng vít gắn hoặc móc neo phù hợp với kiểu tường (tấm thạch cao, tấm sắt, gỗ, v.v...). Nếu có thể, hãy bắt vít đỡ vào khung tường.
- Mua vít gắn tường phù hợp với kiểu và độ dày của bức tường bạn muốn treo Soundbar.
 - Đường kính: M5
 - Chiều dài: Nên từ 35 mm trở lên.
- Nối cáp giữa sản phẩm và thiết bị bên ngoài trước khi bạn lắp Soundbar lên tường.
- Bảo đảm rằng bạn tắt nguồn và rút phích điện của sản phẩm trước khi lắp. Nếu không, bạn có thể bị điện giật.

Phụ kiện Treo tường



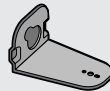
Chi tiết Treo Tường



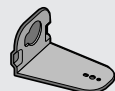
Chi tiết giữ - Vít
(2 Chiếc)



Vít (2 Chiếc)



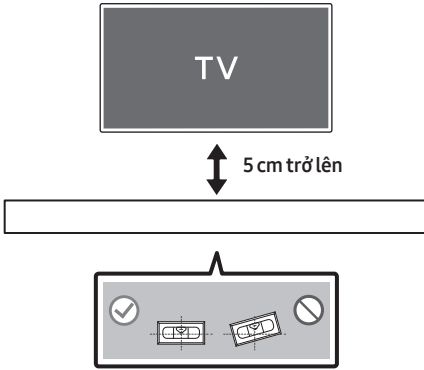
Giá Treo Tường T



Giá Treo Tường P

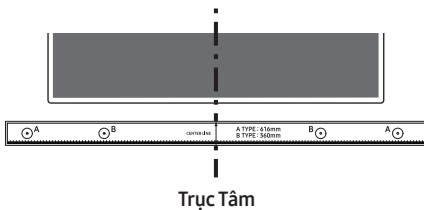
1. Đặt **Chi tiết Treo Tường** sát với mặt tường.

- **Chi tiết Treo Tường** phải cân bằng.
- Nếu TV được treo trên tường, hãy lắp Soundbar bên dưới TV ít nhất 5 cm.

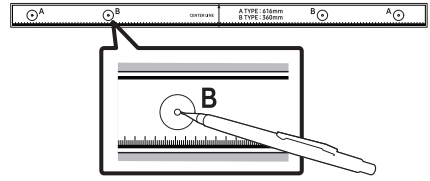


2. Căn chỉnh **Trục Tâm** của Khuôn mẫu Giấy với phần chính giữa của TV (nếu bạn định lắp Soundbar ở dưới TV), sau đó cố định **Chi tiết Treo Tường** vào tường bằng băng dính.

- Nếu bạn không lắp bên dưới TV, hãy đặt **Trục Tâm** ở chính giữa khu vực lắp đặt.



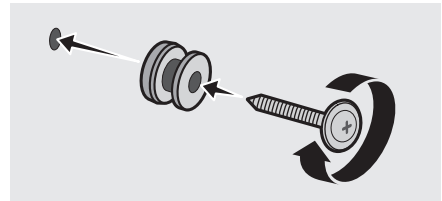
3. Ấn ngòi bút bi hoặc ngòi bút chì nhọn qua điểm chính giữa của hình **B-TYPE** trên từng đầu của Chi tiết treo tường để đánh dấu lỗ lắp vít đỡ, rồi gỡ **Chi tiết Treo Tường** ra.



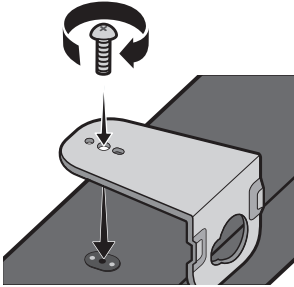
4. Dùng mũi khoan có kích thước phù hợp để khoan lỗ ở từng điểm đánh dấu trên tường.

- Nếu các điểm đánh dấu không khớp với vị trí khung tường, hãy bảo đảm rằng bạn lắp móc neo hoặc mỏ cặp thích hợp vào lỗ trước khi lắp vít đỡ. Nếu bạn sử dụng mẫu neo hoặc mỏ cặp, hãy đảm bảo các lỗ khoan đủ rộng cho mẫu neo và mỏ cặp bạn dùng.

5. Ấn vít (không đi kèm) qua từng **Chi tiết giữ - Vít**, rồi vặn chặt từng vít vào lỗ vít đỡ.

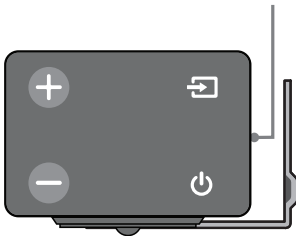


6. Sử dụng hai **Vít** (M4 x L12) để gắn cả **Giá Treo Tường T** và **P** vào cạnh dưới của Soundbar. Để lắp khít, hãy nhớ gióng thẳng gờ trên Soundbar với lỗ trên giá.



- Khi lắp ghép, hãy bảo đảm rằng phần treo của **Giá Treo Tường** ở sau mặt sau của Soundbar.

Mặt sau của Soundbar



Đầu bên phải của Soundbar

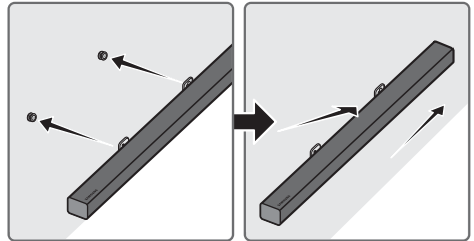
- Giá treo trái và phải có hình dạng khác nhau. Hãy đảm bảo bố trí giá treo chính xác.



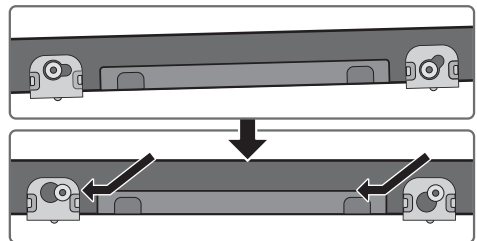
Giá Treo Tường P

Giá Treo Tường T

7. Lắp Soundbar đã gắn **Giá Treo Tường** bằng cách treo **Giá Treo Tường** lên **Chi tiết giữ - Vít** trên tường.

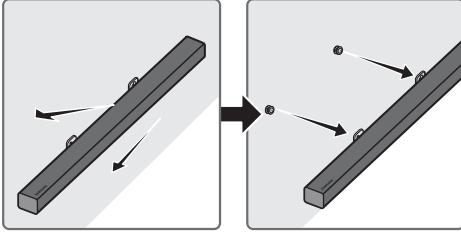


- Hơi nghiêng Soundbar để lắp cả hai đầu **Chi tiết giữ - Vít** vào lỗ **Giá Treo Tường**. Đẩy Soundbar theo hướng mũi tên để đảm bảo cả hai cạnh đã được cố định chắc chắn.



Tháo Soundbar khỏi Tường

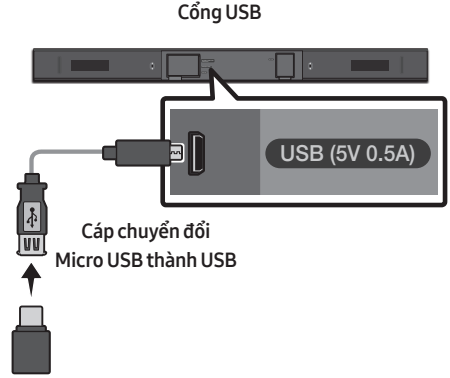
1. Để tháo Soundbar khỏi giá treo tường, hãy đẩy thiết bị theo hướng mũi tên, hơi nghiêng lên trên, rồi kéo ra khỏi tường như trong hình minh họa.



- Không treo đồ lên thiết bị đã lắp và tránh làm rơi hay va đập vào thiết bị.
- Cố định chắc chắn thiết bị trên tường để tránh bị rơi. Thiết bị rơi ra có thể gây thương tích hoặc bị hư hỏng.
- Khi bạn lắp thiết bị trên tường, hãy bảo đảm không để trẻ em kéo dây cáp nối vì hành động này có thể khiến thiết bị rơi xuống.
- Để bảo đảm thiết bị treo tường hoạt động ở mức tối ưu, hãy lắp hệ thống loa cách TV ít nhất 5 cm nếu TV cũng được treo trên tường.
- Để bảo đảm an toàn, nếu bạn không treo thiết bị trên tường, hãy đặt thiết bị ở nơi bằng phẳng, chắc chắn, không dễ rơi.

10 CẬP NHẬT PHẦN MỀM

Samsung có thể cung cấp các bản cập nhật cho chương trình cơ sở của hệ thống Soundbar trong tương lai.



Nếu có bản cập nhật, bạn có thể cập nhật chương trình cơ sở bằng cách cắm thiết bị USB chứa bản cập nhật chương trình cơ sở vào cổng USB trên Soundbar.

Để biết thêm thông tin về cách tải tập tin cập nhật, hãy truy cập trang web của Samsung Electronics (www.samsung.com → Support). Sau đó, nhập hoặc chọn mẫu Soundbar, chọn Phần mềm & Ứng dụng, rồi chọn Bản tải về. Tên tùy chọn có thể thay đổi.

Quy trình Cập nhật

1. Kết nối cáp chuyển đổi Micro USB thành USB (có một đầu cắm USB 2.0 Micro USB (Type B) và một giắc nhận USB 2.0 (Type A) tiêu chuẩn) với giắc micro USB trên Soundbar.
2. Làm theo các bước sau để tải phần mềm sản phẩm về máy:
Truy cập trang web của Samsung tại (samsung.com) → tìm tên mẫu - chọn tùy chọn hỗ trợ khách hàng (tên tùy chọn có thể thay đổi)
3. Lưu phần mềm đã tải về vào thẻ USB và chọn “Giải nén tại đây” để giải nén thư mục.
4. Tắt Soundbar và cắm thẻ USB chứa bản cập nhật phần mềm vào cổng lắp trên cáp bộ chuyển đổi Micro USB. Cắm cáp vào cổng USB trên Soundbar.
5. Bật Soundbar. Trong vòng 3 phút, “**UPDATE**” sẽ xuất hiện và quá trình cập nhật sẽ bắt đầu.
6. Khi cập nhật xong, Soundbar sẽ tự động tắt. Nhấn nút ►|| trên điều khiển từ xa trong 5 giây. “**INIT**” sẽ xuất hiện trên màn hình, rồi Soundbar sẽ tắt đi. Quá trình cập nhật đã hoàn tất.
 - Sản phẩm này có chức năng DUAL BOOT. Nếu quá trình cập nhật chương trình cơ sở thất bại, bạn có thể cập nhật chương trình cơ sở lần nữa.

Nếu UPDATE không xuất hiện

1. Tắt Soundbar, rút và cắm lại thiết bị lưu trữ USB có chứa tập tin cập nhật vào cổng USB của Soundbar.
2. Rút dây điện của Soundbar, cắm lại và bật Soundbar.
 - Quá trình cập nhật chương trình cơ sở có thể không diễn ra bình thường nếu thiết bị lưu trữ USB có chứa cả tập tin âm thanh được Soundbar hỗ trợ.
 - Không rút dây nguồn hay tháo thiết bị USB trong khi quá trình cập nhật đang diễn ra. Thiết bị chính sẽ tự động tắt sau khi việc cập nhật chương trình cơ sở hoàn tất.
 - Sau khi cập nhật xong, quá trình thiết lập người dùng trong Soundbar sẽ được khởi chạy. Bạn nên ghi lại các cài đặt của mình để có thể dễ dàng thiết lập lại chúng sau khi cập nhật. Xin lưu ý rằng việc cập nhật chương trình cơ sở cũng sẽ thiết lập lại kết nối loa trầm. Nếu kết nối với loa trầm không được thiết lập lại tự động sau quá trình cập nhật, hãy tham khảo trang 6. Nếu quá trình cập nhật phần mềm thất bại, hãy kiểm tra xem thẻ USB có bị lỗi không.
 - Người dùng Mac OS nên sử dụng USB ở định dạng MS-DOS (FAT).
 - Chức năng cập nhật qua USB có thể không khả dụng tùy theo nhà sản xuất thiết bị lưu trữ USB.

11 XỬ LÝ SỰ CỐ

Trước khi yêu cầu bảo trì, hãy kiểm tra các mục sau.

Thiết bị không bật.

Dây điện có được cắm vào ổ cắm điện không?

→ Cắm phích điện vào ổ cắm điện.

Một chức năng không hoạt động khi nhấn nút.

Có điện tĩnh trong không khí không?

→ Rút phích điện và cắm lại.

Mất tiếng ở chế độ BT.

→ Xem các phần kết nối Bluetooth trên 10 và 15.

Không có tiếng.

Chức năng Tắt tiếng có bật không?

→ Nhấn nút **VOL** để hủy chức năng đó.

Âm lượng có được đặt ở mức nhỏ nhất không?

→ Điều chỉnh âm lượng.

Điều khiển từ xa không hoạt động.

Pin đã hết điện chưa?

→ Thay pin mới.

Khoảng cách giữa điều khiển từ xa và thiết bị chính Soundbar có quá xa không?

→ Di chuyển điều khiển từ xa lại gần thiết bị chính Soundbar hơn.

Đèn LED màu đỏ trên loa trầm nhấp nháy và loa trầm không phát ra tiếng.

Sự cố này có thể xảy ra khi loa trầm không được kết nối với thiết bị chính Soundbar.

→ Thử kết nối loa trầm lần nữa. (Xem trang 6.)

Loa trầm rung và kêu rè rè rõ ràng.

Cố gắng điều chỉnh độ rung của loa trầm.

→ Nhấn nút **WOOFER** lên trên và xuống dưới trên điều khiển từ xa để điều chỉnh âm lượng loa trầm. (giá trị: -12, -6 ~ +6.)

12 GIẤY PHÉP



Manufactured under license from Dolby Laboratories. Dolby, Dolby Audio, Pro Logic, and the double-D symbol are trademarks of Dolby Laboratories.



For DTS patents, see <http://patents.dts.com>.
Manufactured under license from DTS Licensing Limited. DTS, the Symbol, DTS in combination with the Symbol, and DTS 2.0 Channel are registered trademarks or trademarks of DTS, Inc. in the United States and/or other countries. © DTS, Inc. All Rights Reserved.

13 THÔNG BÁO GIẤY PHÉP NGUỒN MỞ

Để gửi truy vấn và yêu cầu về các nguồn mở, hãy liên hệ với Samsung qua Email (oss.request@samsung.com).

14 LƯU Ý QUAN TRỌNG VỀ DỊCH VỤ

Những số liệu và hình minh họa trong Sách hướng dẫn Sử dụng này được cung cấp chỉ để tham khảo và có thể khác so với hình dạng sản phẩm thực tế.

15 THÔNG SỐ KỸ THUẬT VÀ HƯỚNG DẪN

Thông số kỹ thuật

THÔNG TIN CHUNG	USB		5V/0,5A
	Trọng lượng	Thiết bị Chính Soundbar	1,5kg
		Loa trầm (PS-WM20)	4,6kg
	Kích thước (Rộng x Cao x Sâu)	Thiết bị Chính Soundbar	907,5 x 53,5 x 70,5 mm
		Loa trầm (PS-WM20)	179,0 x 353,0 x 299,5 mm
	Phạm vi nhiệt độ hoạt động		+5°C đến +35°C
Phạm vi độ ẩm hoạt động		10 % ~ 75 %	
BỘ KHUẾCH ĐẠI	Công suất đầu ra danh định	Thiết bị Chính Soundbar	35W x 2, 6 ohm
		Loa trầm (PS-WM20)	130W, 3 ohm
Định dạng phát được hỗ trợ (Âm thanh DTS 2.0 được phát ở định dạng DTS.)			LPCM 2ch, Dolby Audio™ (hỗ trợ Dolby® Digital), DTS

GHI CHÚ

- Samsung Electronics Co., Ltd bảo lưu quyền thay đổi thông số kỹ thuật mà không thông báo.
- Trọng lượng và kích thước chỉ mang tính gần đúng.
- Đối với nguồn điện và Công suất Tiêu thụ, hãy tham khảo nhãn đính kèm với sản phẩm.
(Nhãn : Đáy của Thiết bị Chính Soundbar)

TRUNG TÂM BẢO HÀNH SAMSUNG

Cảm ơn Quý khách đã lựa chọn và sử dụng sản phẩm của Công ty TNHH Điện Tử SAMSUNG VINA.

1. Phục vụ Quý khách trong quá trình sử dụng sản phẩm luôn được chúng tôi quan tâm chăm sóc.

- Khi Quý khách cần được Tư vấn để sử dụng sản phẩm
- Khi Quý khách cần biết thông tin để mua sản phẩm mới
- Khi sản phẩm của Quý khách bị hư hỏng, yêu cầu dịch vụ bảo hành và bảo trì

QUÝ KHÁCH HÃY LIÊN HỆ CHÚNG TÔI THEO SỐ ĐIỆN THOẠI (Miễn phí cuộc gọi)

1800 588 889

Chúng tôi sẽ đáp ứng các yêu cầu của Khách hàng trong thời gian sớm nhất

2. Muốn biết thông tin về thời hạn bảo hành hiện tại của sản phẩm, Quý khách nhắn tin theo cú pháp

- [14 số Sê Ri máy] gửi 6060 (Ví dụ 21323YWS588889 gửi 6060).

- Khách hàng sẽ nhận được tin nhắn xác nhận thời hạn bảo hành của sản phẩm từ tổng đài 6060 với nội dung: Chúc mừng Quý khách đến với dịch vụ Bảo Hành Điện Tử của SAMSUNG Thời hạn bảo hành của máy XXXX từ Ngày/Tháng/ Năm

3. Tạo thuận tiện cho việc liên hệ đến Quý khách trong thời gian yêu cầu dịch vụ bảo hành. Khi liên hệ với chúng tôi, xin Quý khách vui lòng cung cấp thông tin cụ thể như sau:

- Tên của Quý khách để chúng tôi liên hệ.
- Địa chỉ nơi Quý khách sử dụng sản phẩm.
- Số Điện thoại hiện tại có thể liên hệ thông suốt trong quá trình sửa chữa sản phẩm

Rất mong nhận được sự cộng tác và những ý kiến đóng góp của Quý khách.

THÔNG TIN BẢO HÀNH

A. ĐIỀU KIỆN BẢO HÀNH:

** Sản phẩm được bảo hành trong các trường hợp sau:

1. Sản phẩm còn trong thời hạn Bảo hành dựa vào tin nhắn từ tổng đài 6060

2. Nếu không có tin nhắn từ tổng đài 6060, sẽ áp dụng thời hạn Bảo hành cho sản phẩm như sau:

- Bảo hành 12 tháng kể từ ngày mua nhưng không vượt quá 18 tháng kể từ ngày sản xuất, áp dụng cho sản phẩm TV Plasma, Home Theatre, DVD, MP3, Kính 3D, Máy in, Máy rửa chén, Máy hút mùi.

- Bảo hành 24 tháng kể từ ngày mua nhưng không vượt quá 30 tháng kể từ ngày sản xuất, áp dụng cho sản phẩm TV đèn (CRT), TV LCD, TV LED, màn hình vi tính, Máy giặt, Máy điều hòa, Tủ lạnh, Lò vi sóng, Điều khiển từ xa loại cảm ứng, Máy chiếu, Lò nướng, Bếp điện, Bếp gas, Máy hút bụi, Máy Doctor Virus (SPI).

- Bảo hành 05 năm kể từ ngày mua nhưng không vượt quá 5.5 năm kể từ ngày sản xuất áp dụng cho mô-tơ giặt của máy giặt và máy nén của tủ lạnh, áp dụng cho những kiểu máy được quy định bởi Samsung Vina.

- Bảo hành 10 năm kể từ ngày mua nhưng không vượt quá 10.5 năm kể từ ngày sản xuất áp dụng cho mô-tơ giặt loại Truyền Động Trực Tiếp của máy giặt, áp dụng cho những kiểu máy được quy định bởi Samsung Vina.

- Bảo hành 06 tháng kể từ ngày mua nhưng không vượt quá 09 tháng kể từ ngày sản xuất hoặc 600 giờ sử dụng nếu điều kiện nào đến trước, áp dụng cho: đèn Máy chiếu.

- Bảo hành 12 tháng kể từ ngày mua nhưng không vượt quá 15 tháng kể từ ngày sản xuất với điều kiện lượng bột mực còn lại trên 30%, áp dụng cho sản phẩm: Hộp mực in, Trống từ.

- Bảo hành 12 tháng kể từ ngày mua nhưng không vượt quá 15 tháng kể từ ngày sản xuất, áp dụng cho sản phẩm: Máy tính xách tay.

3. Sản phẩm phải còn đầy đủ nhãn máy để kiểm tra hoặc các chứng từ liên quan.

4. Sản phẩm không nằm trong trường hợp bị từ chối bảo hành.

5. Các sản phẩm do SAMSUNG sản xuất và phân phối chính thức tại thị trường Việt Nam sẽ được bảo hành tại các Trung Tâm Bảo Hành trên toàn quốc do SAMSUNG VINA ủy quyền.

B. ĐIỀU KIỆN TỪ CHỐI BẢO HÀNH:

Trung Tâm Bảo Hành sẽ từ chối bảo hành hoặc sẽ sửa chữa có tính phí trong những trường hợp máy hỏng không phải lỗi của nhà sản xuất như sau:

1. Sản phẩm không còn tem bảo hành ngay trong lần sửa chữa đầu tiên.

2. Sản phẩm hoặc phụ kiện hư hại do thiên tai hoặc những trường hợp bất khả kháng:

- Do thiên tai, sét đánh, tai nạn, bị rơi, va chạm, để máy nơi ẩm ướt, bụi bặm, nhiệt độ cao.

- Côn trùng động vật vào bên trong máy (Thần lằn, Chuột, Gián...)

- Có vết mốc, gỉ sét, vết ăn mòn, bị nứt, vỡ, gãy, biến dạng, cháy nổ, có chất lỏng, có mùi khét...

3. Sản phẩm hư hại do sử dụng sai nguồn điện khuyến cáo và không sử dụng theo đúng chỉ dẫn trong sách hướng dẫn đi kèm, hoặc sử dụng phụ kiện không phải do SAMSUNG cung cấp.

4. Sản phẩm được lắp đặt, duy trì bảo dưỡng, hoạt động vượt mức hướng dẫn của nhà sản xuất SAMSUNG

5. Sản phẩm đã được thay đổi, điều chỉnh hoặc sửa chữa bởi bên thứ ba không thuộc hệ thống ủy quyền bảo hành sản phẩm của SAMSUNG.

6. Không bảo hành cho các phụ kiện kèm theo sản phẩm: Dây cáp, đầu nối, Pin nguồn...

7. Không đáp ứng điều kiện bảo hành được quy định tại mục A.

QUÝ KHÁCH VUI LÒNG LIÊN HỆ VỚI CHÚNG TÔI THEO SỐ ĐIỆN THOẠI (Miễn phí cuộc gọi).

1800 588 889

© 2017 Samsung Electronics Co., Ltd. All rights reserved.

Contact SAMSUNG WORLD WIDE

If you have any questions or comments relating to Samsung products, please contact the SAMSUNG customer care Centre.

Area	Contact Centre ☎	Web Site
■ Asia Pacific		
CHINA	400-810-5858	www.samsung.com/cn/support
HONG KONG	3698 4698	www.samsung.com/hk/support (Chinese) www.samsung.com/hk_en/support (English)
MACAU	0800 333	www.samsung.com/support
SINGAPORE	1800 7267864 1800-SAMSUNG	www.samsung.com/sg/support
AUSTRALIA	1300 362 603	www.samsung.com/au/support
NEW ZEALAND	0800 726 786 (All Product) 0800 6 726 786	www.samsung.com/nz/support
VIETNAM	1800 588 889	www.samsung.com/vn/support
THAILAND	0-2689-3232 1800-29-3232 (Toll free)	www.samsung.com/th/support
MYANMAR	+95-1-2399-888	www.samsung.com/mm/support
CAMBODIA	+855-23-993232 1800-20-3232 (Toll free)	www.samsung.com/th/support
LAOS	+856-214-17333	
MALAYSIA	1800-88-9999 +603-7713 7420 (Overseas contact)	www.samsung.com/my/support
INDONESIA	021-5699-7777 0800-112-8888 (All Product, Toll Free)	www.samsung.com/id/support
PHILIPPINES	1-800-10-726-7864 [PLDT Toll Free] 1-800-8-726-7864 [Globe Landline and Mobile] 02-422-2111 [Standard Landline]	www.samsung.com/ph/support
TAIWAN	0800-329-999	www.samsung.com/tw/support
INDIA	1800 40 SAMSUNG (1800 40 7267864) (Toll-Free)	
NEPAL	16600172667 (Toll Free for NTC Only) 9801572667	
BANGLADESH	09612300300 08000300300 (Toll free)	www.samsung.com/in/support
SRI LANKA	+9411SAMSUNG (+94117267864) +94117540540 +94115900000	